

INSTRUKCJE UŻYTKOWANIA

**WAŻNE INSTRUKCJE BEZPIECZEŃSTWA
PRZED UŻYCIEM SZKLANO -
CERAMICZNEJ PŁYTY KUCHENNEJ
INSTALACJA
PODŁĄCZENIE ELEKTRYCZNE
PORADY DOTYCZĄCE OSZCZĘDZANIA
ENERGII
OCHRONA ŚRODOWISKA
CZYSZCZENIE I KONSERWACJA
SZKLANO-CERAMICZNEJ PŁYTY
KUCHENNEJ
USUWANIE USTEREK
SERWIS POSPRZEDAŻNY**

WAŻNE INSTRUKCJE BEZPIECZEŃSTWA

BEZPIECZEŃSTWO TWOJE I INNYCH JEST BARDZO WAŻNE

Niniejsza instrukcja zawiera ważne informacje dotyczące bezpieczeństwa, z którymi należy się zapoznać i których należy ściśle przestrzegać. Informacje takie znajdują się również na samym urządzeniu.

OSTRZEŻENIE:

Wszystkie komunikaty dotyczące bezpieczeństwa określają rodzaj potencjalnego ryzyka oraz informują, w jaki sposób zmniejszyć ryzyko urazów, szkód oraz porażenia prądem wskutek nieprawidłowej obsługi urządzenia. Należy przestrzegać następujących kwestii:

- Urządzenie należy odłączyć od zasilania elektrycznego przed przystąpieniem do każdej czynności instalacyjnej.
- Instalacja lub konserwacja powinna zostać przeprowadzona przez

technika specjalistę zgodnie z instrukcjami producenta oraz obowiązującymi miejscowymi przepisami dotyczącymi bezpieczeństwa. Nie naprawiać i nie wymieniać żadnej części urządzenia, jeśli nie jest to konkretnie zalecane w instrukcji obsługi.

- Zgodnie z przepisami prawa uziemienie urządzenia jest obowiązkowe.
- Przewód zasilający powinien mieć wystarczającą długość, aby umożliwić podłączenie zabudowanego urządzenia do sieci.
- Aby instalacja była zgodna z obowiązującymi przepisami bezpieczeństwa, należy zamontować wyłącznik wielobiegunowy o minimalnym odstępnie styków wynoszącym 3 mm.
- Nie używać rozgałęźników ani przedłużaczy.
- Nie wolno wyciągać wtyczki ciągnąc za kabel zasilający.

- Po zakończeniu instalacji użytkownik nie powinien mieć dostępu do komponentów elektrycznych urządzenia.
- Urządzenie jest przeznaczone wyłącznie do użytku domowego do przygotowywania żywności. Wszystkie inne zastosowania (np. do ogrzewania pomieszczeń) są zabronione. Producent nie będzie ponosił żadnej odpowiedzialności za uszkodzenia i straty spowodowane niewłaściwym użyciem lub nieprawidłową konfiguracją ustawień.
- Urządzenie oraz jego dostępne części rozgrzewają się podczas użytkowania. Należy szczególnie unikać dotykania części grzejnych. Dzieci w wieku poniżej 8 lat należy trzymać z dala od urządzenia, chyba że są pod ciągłym nadzorem.
- Podczas pracy odsłonięte części urządzenia nagrzewają się do wysokiej temperatury. Należy pilnować, aby dzieci nie zbliżyły się do urządzenia i nie bawiły się nim.
- Nie dotykać elementów grzejnych urządzenia w trakcie użytkowania i bezpośrednio po. Nie dopuszczać do kontaktu ze ściereczkami lub innym łatwopalnym materiałem, dopóki wszystkie komponenty urządzenia nie wystygły wystarczająco.
- Nie wolno wkładać do piekarnika materiałów łatwopalnych ani przechowywać ich w jego pobliżu:
- Przegrzane tłuszcze i oleje mogą się łatwo zapalić. Zawsze uważnie nadzorować gotujące się potrawy zawierające dużo tłuszczu i oleju.
- Urządzenie nie powinno być używane przez dzieci od 8 roku życia oraz osoby o ograniczonej sprawności fizycznej, sensorycznej i umysłowej lub nieposiadające odpowiedniego doświadczenia lub wiedzy, chyba pod nadzorem lub po przeszkoleniu w zakresie bezpiecznej obsługi urządzenia i pod warunkiem zrozumienia ewentualnych niebezpieczeństw związanych z użytkowaniem. Dzieci bez nadzoru osoby

dorośle nie mogą przeprowadzać czyszczenia i konserwacji urządzenia.

- Jeśli powierzchnia urządzenia jest pęknięta, wyłączyć je, aby uniknąć porażenia prądem elektrycznym.
- Urządzenia nie można włączać przy pomocy zewnętrznego timera ani oddzielnego systemu zdalnego sterowania.
- Pozostawienie na płycie grzejnej potrawy zawierającej tłuszcz lub olej może być niebezpieczne i doprowadzić do pożaru. NIGDY nie należy gasić pożaru wodą. Zamiast tego należy wyłączyć urządzenie i zakryć płomień, np. pokrywką lub kocem gaśniczym.
Ryzyko pożaru: nie przechowywać przedmiotów na powierzchni grzejnej.
- Nie wolno stosować urządzeń czyszczących parą.
- Przedmioty metalowe, takie jak noże, widelce, łyżki i pokrywki, nie powinny się znajdować na płycie grzejnej, ponieważ mogą się nagrzewać.

PRZED UŻYCIEM SZKLANO - CERAMICZNEJ PŁYTY KUCHENNEJ

- Aby uzyskać najlepsze rezultaty pracy urządzenia, należy uważnie przeczytać instrukcję użytkowania i zachować ją do wykorzystania w przyszłości.

INSTALACJA

Płyta kuchenna

- Płyta kuchenna powinna zostać zabudowana w blacie o grubości od 20 mm do 50 mm.
- Przerzeń pomiędzy płytą kuchenną a piekarnikiem powinna być pozbawiona jakichkolwiek innych elementów (poprzeczek, podpórek itp.).
- Odległość pomiędzy dolną częścią płyty ceramicznej a szafką lub panelem separującym musi wynosić co najmniej 20 mm.
- Jeżeli płyta kuchenna ma być zainstalowana obok szafki, to pomiędzy krawędzią płyty kuchennej a szafką należy pozostawić odstęp co najmniej 100 mm.
- W blacie roboczym należy wyciąć otwór o wymiarach podanych w karcie opisowej urządzenia, dostarczonej oddzielnie.
- Jeżeli dostarczona uszczelka nie została zamocowana, należy ją zamontować na płycie kuchennej po uprzednim wyczyszczeniu jej powierzchni.

Ważne

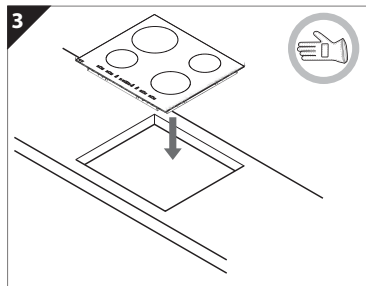
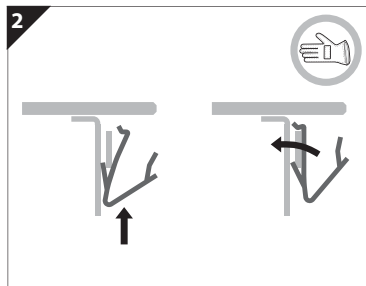
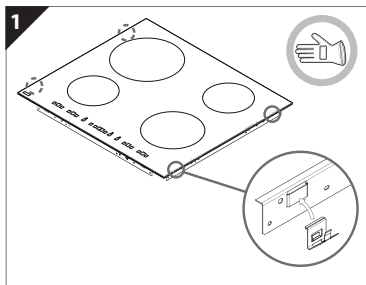
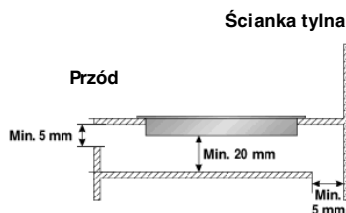
Aby zapobiec przegrzewaniu się obwodów elektronicznych i ich uszkodzeniu, zaleca się:

- **Nie instalować płyty kuchennej w pobliżu zmywarki bądź pralki, aby zapobiec przedostawaniu się pary lub wilgoci do obwodów elektronicznych, gdyż mogą one ulec uszkodzeniu.**

Jeżeli pod płytą kuchenną (naszej produkcji) znajduje się piekarnik, należy upewnić się, czy jest on wyposażony w układ chłodzenia.

Jeśli temperatura obwodów elektronicznych przekroczy maksymalną, dopuszczalną wartość, płyta kuchenna wyłączy się automatycznie; w takim przypadku należy odczekać kilka minut, aż wewnętrzna temperatura obwodów elektronicznych spadnie do dopuszczalnego poziomu i będzie można załączyć płytę kuchenną ponownie.

- **Po zakończeniu korzystania z płyty kuchennej należy ją wyłączyć.**



PODŁĄCZENIE ELEKTRYCZNE

Podłączenie elektryczne należy wykonać przed włączeniem zasilania. Urządzenie winno być zainstalowane przez wykwalifikowanego technika, znającego obowiązujące przepisy w zakresie bezpieczeństwa i właściwego instalowania. Instalacja musi być wykonana zgodnie z obowiązującymi przepisami. Napięcie podane na tabliczce znamionowej musi odpowiadać napięciu w Państwa mieszkaniu. Uziemienie urządzenia jest obowiązkowe, zgodnie z przepisami prawa: należy wyłącznie stosować kable (zawierające przewód ochronny) o odpowiednim przekroju. Producent zrzeka się wszelkiej odpowiedzialności za zranienia osób lub zwierząt bądź uszkodzenie przedmiotów wynikające z nieprzestrzegania powyższych przepisów. Do podłączenia elektrycznego należy użyć kabla typu H05RR-F, jak pokazano w poniższej tabeli:

Napięcie zasilania.

Przewody	Ilość x rozmiar
220-240V ~ + ⊕	3 X 4 mm ²
230-240V ~ + ⊕	3 X 4 mm ² (tylko Australia)
220-240V 3~ + ⊕	4 X 1,5 mm ²
380-415V 3N ~ + ⊕	5 X 1,5 mm ²
380-415V 2N ~ + ⊕	4 X 1,5 mm ²

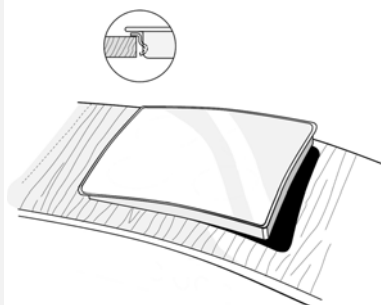
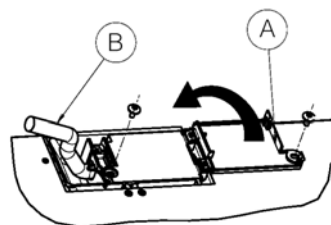
Urządzenie musi być podłączone do zasilania przy użyciu wyłącznika wielobiegunowego o odstępie styków (w stanie otwartym) co najmniej 3 mm.

Ostrzeżenie: Kabel zasilający musi mieć taką długość, aby można było wyjąć urządzenie z blatu oraz winien być tak ustawiony, aby zapobiec zniszczeniu lub przegrzaniu spowodowanym zetknięciem z dolną częścią obudowy płyty.

Podłączenia do listwy zaciskowej

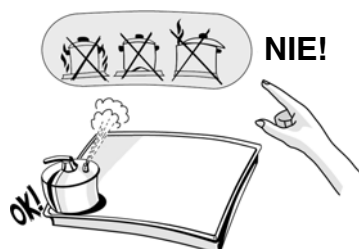
Uwaga: żółto-zielony przewód uziemiający musi zostać podłączony do zacisku oznaczonego symbolem ⊕ i musi być dłuższy od pozostałych przewodów.

- Zdjąć zewnętrzną osłonę z kabla zasilającego na długości ok. 70 mm (B).
- Odizolować przewody na długości około 10 mm. Następnie umieścić kabel zasilający w zacisku mocującym i podłączyć przewody do listwy zaciskowej według schematu znajdującego się w pobliżu listwy zaciskowej.
- Zamocować kabel zasilający (B) za pomocą zacisku.
- Zamknąć pokrywę listwy zaciskowej (A) i dokręcić jej wręć.
- Po wykonaniu połączenia elektrycznego należy włożyć płytę kuchenną od góry i zaczepić ją na sprężynach wsporczych, tak jak to pokazano na rysunku.



PORADY DOTYCZĄCE OSZCZĘDZANIA ENERGII

- Używane czajniki lub garnki powinny mieć średnicę dna odpowiadającą średnicy strefy gotowania.
- Należy używać tylko garnków i patelni z płaskim dnem.
- Podczas gotowania należy, w miarę możliwości, przykrywać garnki.
- Do gotowania jarzyn, ziemniaków itp. używać niewielkiej ilości wody, aby skrócić czas gotowania
- Korzystanie z szybkowaru daje dalsze oszczędności energii i skrócenie czasu gotowania.




OCHRONA ŚRODOWISKA

1. Opakowanie

- Materiał z opakowania nadaje się w 100 % na surowce wtórne i jest oznakowany symbolem surowców wtórnych (♻).

2. Urządzenie

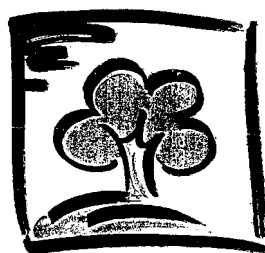
- Niniejsze urządzenie posiada oznaczenia zgodnie z Dyrektywą Europejską 2012/19/EU w sprawie zużytego sprzętu elektrycznego i elektronicznego (WEEE). Zapewniając prawidłowe złomowanie niniejszego urządzenia przyczynią się Państwo do ograniczenia ryzyka wystąpienia negatywnego wpływu produktu na środowisko i zdrowie ludzi, które mogłoby zaistnieć w przypadku niewłaściwej utylizacji urządzenia.

Symbol  umieszczony na produkcie lub na dołączonych do niego dokumentach oznacza, że niniejszy produkt nie jest klasyfikowany jako odpad z gospodarstwa domowego. Urządzenie, w celu jego złomowania, należy zdać w odpowiednim punkcie utylizacji odpadów w celu recyklingu komponentów elektrycznych i elektronicznych. Urządzenie należy złomować zgodnie z lokalnymi przepisami dot. utylizacji odpadów.

Dodatkowe informacje na temat utylizacji, złomowania i recyklingu opisywanego urządzenia można uzyskać w lokalnym urzędzie miasta, w miejskim przedsiębiorstwie utylizacji odpadów lub w sklepie, w którym produkt został zakupiony.

Deklaracja zgodności CE

- Ta płyta kuchenna jest dopuszczona do kontaktu z produktami spożywczymi i jest zgodna z wymogami zawartymi w Rozporządzeniu WE nr 1935/2004.
- Płyta kuchenna została zaprojektowana wyłącznie do gotowania. Wszelkie inne zastosowania (np. ogrzewanie pomieszczeń) są niewłaściwe i w następstwie tego niebezpieczne.
- Urządzenia zostały zaprojektowane, skonstruowane i wprowadzone do handlu zgodnie z:
- wymogi dotyczące bezpieczeństwa zawarte w Dyrektywie "Niskie napięcia" 2006/95/WU (która zastępuje Dyrektywę 73/23/EWG wraz z jej późniejszymi modyfikacjami).
- Wymogami odnośnie zabezpieczeń Dyrektywy "EMC" (Kompatybilność Elektromagnetyczna) 2004/108/WU.



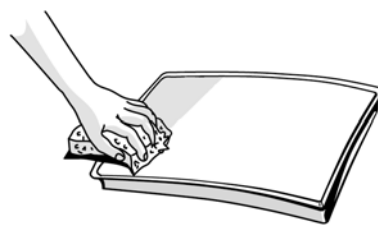
CZYSZCZENIE I KONSERWACJA SZKLANO-CERAMICZNEJ PŁYTY KUCHENNEJ

Płyta kuchenna powinna być czyszczona po każdym użyciu, po uprzednim jej schłodzeniu. Zapobiegnie to gromadzeniu się brudu i uczyni czyszczenie łatwiejszym.

Ważne: nie unikać używania sprzętu do czyszczenia ciśnieniowego wodą ani urządzeń czyszczących parą.

- Należy użyć czystej szmatki, chłonnej serwetki kuchennej do wycierania oraz płynu do zmywania lub specjalnego środka do czyszczenia płyt vitroceramicznych.
- Usunąć przypieczony brud przy pomocy skrobaka (jeśli jest w zestawie) i odpowiedniego środka czyszczącego.
- Resztki jedzenia powinny być wyczyszczone zanim przypieką się na szkło-ceramicznej płycie.
- Artykuły spożywcze z dużą zawartością cukru (tofi, syropy owocowe, dżemy, itp.), które wylały się na płytę, a także okruszki cukru należy natychmiast usuwać przy użyciu skrobaka.
- Nie używać materiałów ściernych, wybielaczy, środków do czyszczenia kucharki w aerozolu ani szczotek drucianych do garnków.
- Zabrania się czyszczenia urządzenia przy pomocy sprzętu czyszczącego wykorzystującego parę wodną lub wodę pod ciśnieniem.

Płyta powinna być od czasu do czasu impregnowana za pomocą markowej parafiny ochronnej, przeznaczonej do płyt ceramicznych.



USUWANIE USTEREK

Gdy płyta kuchenna nie działa

- Czy naciskając przyciski sterujące postępowałeś zgodnie z instrukcjami z rozdziału "Używanie płyty" w załączonym "Arkuszu Produktu"?
 - Być może jest awaria zasilania?
 - Czy po wymyciu płyty wysuszyłeś ją dokładnie?
1. Jeśli wybrano pole grzejne, a na wyświetlaczu pojawia się **"F" albo "ER" plus cyfra, skontaktować się z Serwisem Technicznym.**

- Za wyjątkiem komunikatu **"F03"** lub **"ER03"**, **co oznacza nieprawidłowe czyszczenie obszaru sterowniczego**

2. Jeśli płyta kuchenna nie działa po intensywnym użytkowaniu, temperatura płyty jest zbyt wysoka. Odczekaj kilka minut, aż płyta kuchenna ostygnie.

Ważne!

Jeśli po użyciu nie można wyłączyć płyty szkło-ceramicznej, należy ją natychmiast odłączyć od zasilania.

SERWIS POSPRZEDAŹNY

Zanim zwrócicie się Państwo do Serwisu

1. Należy sprawdzić, czy nie ma możliwości wyeliminowania usterki samemu (patrz "Usuwanie usterek").
2. Wyłączyć i załączyć urządzenie, aby sprawdzić czy usterka się powtarza.

Jeśli rezultat jest negatywny, należy skontaktować się z najbliższym Serwisem.

Proszę podać: Krótki opis usterki,

- dokładny typ i model urządzenia,
- numer serwisowy (numer po słowie SERVICE na tabliczce znamionowej umieszczonej na spodniej stronie urządzenia lub podany w karcie urządzenia),
- dokładny adres i numer telefonu.

Jeżeli konieczne są jakiegokolwiek naprawy, prosimy o kontakt z **autoryzowanym serwisem technicznym**, zgodnie z informacjami podanymi w karcie gwarancyjnej.

W przypadku wykonywania naprawy przez **nieautoryzowanego technika należy** zawsze prosić o certyfikat na wykonaną pracę i nalegać na użycie **oryginalnych części zapasowych**.

Niezastosowanie się do tych instrukcji może grozić Państwu bezpieczeństwu i jakości produktu.

SERVICE 0000 000 00000

