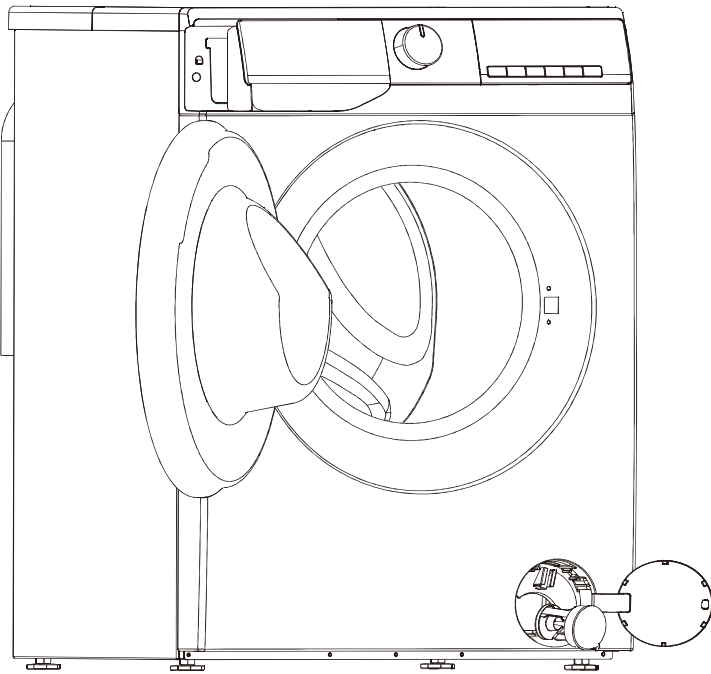


PL

SZCZEGÓŁOWA INSTRUKCJA OBSŁUGI PRALKI

gorenje



INSTRUKCJA UŻYTKOWANIA

**INFORMACJE DOTYCZĄCE
BEZPIECZEŃSTWA**

PRZED UŻYCIEM PRALKI

**ŚRODKI OSTROŻNOŚCI I ZALECENIA
OGÓLNE**

OPIS PRALKI

PRZED PIERWSZYM CYKLEM PRANIA

PRZYGOTOWANIE PRANIA

DETERGENTY I DODATKI

PIELĘGNACJA I KONSERWACJA

ROZWIĄZYWANIE PROBLEMÓW

TRANSPORT/PRZEMIESZCZANIE

PODŁĄCZENIE ELEKTRYCZNE

INSTRUKCJA INSTALACJI

INFORMACJE DOTYCZĄCE BEZPIECZEŃSTWA

1. Producent zastrzega sobie prawo do dowolnych wszelkich zmian w produkcie, które mogą być uznane za konieczne lub użyteczne bez informowania o tym w niniejszej instrukcji dla użytkownika.
2. Przed uruchomieniem nowej pralki dokładnie przeczytaj niniejszą instrukcję i zachowaj ją na przyszłość. Jeśli zgubisz lub utracisz tę instrukcję, poproś obsługę klienta o jej kopię elektroniczną lub papierową.
3. Należy upewnić się, że gniazdo jest bezpiecznie uziemione, a podłączenie źródła wody jest stabilne.
4. Urządzenie nie może być używane przez osoby (w tym dzieci) o ograniczonych możliwościach fizycznych, sensorycznych lub umysłowych, lub osoby bez odpowiedniego doświadczenia i wiedzy, chyba że otrzymają one nadzór lub instrukcje dotyczące użytkowania urządzenia od osoby odpowiedzialnej za ich bezpieczeństwo.
5. Urządzenie może być używane przez dzieci w wieku od 8 lat i osoby o ograniczonych zdolnościach fizycznych, sensorycznych lub umysłowych lub osoby nie posiadające doświadczenia i wiedzy, jeżeli otrzymały one nadzór lub instrukcję dotyczącą bezpiecznego użytkowania urządzenia i rozumieją związane z tym zagrożenia. Dzieci nie powinny bawić się urządzeniem. Czyszczenie i konserwacja urządzenia nie mogą być wykonywane przez dzieci bez nadzoru.
6. Należy nadzorować dzieci, aby nie bawiły się urządzeniem.
7. Uszkodzony przewód zasilający musi zostać wymieniony przez producenta, jego przedstawiciela serwisowego lub osoby o podobnych kwalifikacjach, aby uniknąć zagrożenia.
8. Należy stosować nowe zestawy węży dostarczone z urządzeniem i nie używać starych zestawów.

9. Urządzeń z otworami wentylacyjnymi w podstawie nie można stawiać na dywanie, aby nie zakrywać ich otworów.
10. Dzieci poniżej 3 lat powinny być trzymane z dala od urządzenia, chyba że pod stałym nadzorem.
11. Maksymalne dopuszczalne ciśnienie wejściowe wody to 1 MPa dla urządzeń przeznaczonych do podłączenia do sieci wodociągowej. Minimalne dopuszczalne ciśnienie wejściowe wody to 0,1 MPa, jeżeli jest to niezbędne do prawidłowej pracy urządzenia.
12. Maksymalna pojemność pralki to 8/9 kg.
13. Płyny do zmiękczenia tkanin lub podobne produkty powinny być stosowane zgodnie z ich instrukcjami.
14. To urządzenie jest przeznaczone do użytku domowego i podobnych zastosowań, takich jak:
 - w pomieszczeniach kuchennych w sklepach, biurach i innych środowiskach pracy dla personelu;
 - domy rolnicze;
 - hotele, motele i inne środowiska mieszkalne dla gości;
 - środowiska typu „bed and breakfast”;
 - obszary do użytku wspólnego w blokach mieszkalnych lub w pralniach.

PRZED UŻYCIEM PRALKI

1. Usuwanie opakowania i kontrola

- Po rozpakowaniu pralki upewnij się, że nie jest ona nieuszkodzona. Jeśli masz wątpliwości, nie używaj pralki. Skontaktuj się z działem obsługi posprzedażowej lub lokalnym sprzedawcą.
- Sprawdź, czy wszystkie akcesoria i dostarczone części są obecne w zestawie.
- Przechowuj materiały opakowaniowe (torby plastikowe, elementy styropianowe itp.) w miejscu niedostępnym dla dzieci, ponieważ mogą one być potencjalnie niebezpieczne.

2. Usunąć śruby transportowe

- Pralka jest wyposażona w śruby transportowe, aby uniknąć ewentualnych uszkodzeń jej wewnętrznych części podczas transportu. Przed rozpoczęciem korzystania z urządzenia należy bezwzględnie usunąć śruby transportowe.
- Po ich usunięciu należy zakryć otwory za pomocą 4 dołączonych do zestawu plastikowych zaślepek

3. Zainstaluj pralkę

- Przesuń urządzenie bez podnoszenia go za blat.
- Zainstaluj urządzenie na solidnej i równej powierzchni, najlepiej w rogu pomieszczenia.
- Upewnij się, że wszystkie cztery stopy są stabilne i spoczywają na podłodze, a następnie sprawdź, czy pralka jest idealnie wypoziomowana (użyj do tego poziomicy).
- Upewnij się, że otwory wentylacyjne w podstawie pralki (jeśli są dostępne w Twoim modelu) nie są zasłonięte przez dywan lub inny materiał.

4. Dopływ wody

- Podłącz wąż dopływu wody zgodnie z przepisami lokalnego dostawcy wody.
- Dopływ wody W zależności od modelu:
 - Pojedynczy dopływ W tylko zimna woda
 - Podwójny dopływ W ciepła i zimna woda
- Kran z wodą Gwintowane złącze węża 3/4

5. Odpływ

- Podłączyć wąż odpływowy do syfonu lub zawiesić go na krawędzi zlewu za pomocą dołączonego kolanka „U” .
- Jeśli pralka jest podłączona do zintegrowanego systemu odpływowego, upewnij się, że jest on wyposażony w odpowietrznik, aby uniknąć jednoczesnego doprowadzania i odprowadzania wody (efekt syfonu).
- Zamocuj bezpiecznie wąż odprowadzania, aby zapobiec poparzeniu podczas odprowadzania wody z urządzenia.

6. Podłączenie elektryczne

- Podłączenie elektryczne powinno zostać wykonane przez wykwalifikowanego technika zgodnie z instrukcjami producenta i aktualnymi standardowymi przepisami bezpieczeństwa.
- Dane dotyczące napięcia, poboru mocy i wymagań związanych z ochroną sprzętu znajdują się na wewnętrznej stronie drzwi pralki.
- Urządzenie musi być podłączone do sieci elektrycznej za pomocą gniazda z uziemieniem zgodnie z obowiązującymi przepisami. Zgodnie z prawem pralka musi być uziemiona. Producent zrzeka się wszelkiej odpowiedzialności za szkody materialne lub obrażenia osób bądź zwierząt spowodowane nieprzestrzeganiem powyższych zaleceń.
- Nie używaj przedłużaczy ani gniazdek łączonych. Upewnij się, że moc gniazda jest wystarczająco duża, aby urządzenie mogło się odpowiednio rozgrzać.
- Przed przystąpieniem do konserwacji pralki odłącz ją od źródła zasilania.
- Po instalacji dostęp do gniazda sieciowego lub odłączenie od sieci musi być zawsze zapewnione przez wyłącznik dwubiegunowy.
- Nie uruchamiaj pralki, jeśli zostanie ona uszkodzona podczas transportu. Poinformuj o tym serwis posprzedażowy.
- Wymiana kabla sieciowego może być przeprowadzona tylko przez serwis posprzedażowy.
- Urządzenie może być używane w gospodarstwie domowym wyłącznie do zalecanych celów.

Minimalne wymiary obudowy:

Szerokość: 615 mm

Wysokość: 855 mm

Głębokość: odnieś się do wykresu programowego


ŚRODKI OSTROŻNOŚCI I ZALECENIA OGÓLNE

1. Opakowanie

- Materiał opakowania nadaje się w całości do recyklingu i jest oznaczony symbolem recyklingu ♻. Podczas usuwania materiałów opakowaniowych należy przestrzegać aktualnych przepisów lokalnych.

2. Utylizacja opakowań i złomowanie starych pralek

- Pralka jest zbudowana z materiałów wielokrotnego użytku. Należy ją utylizować zgodnie z obowiązującymi lokalnymi przepisami dotyczącymi utylizacji odpadów.
- Przed złomowaniem pralki usuń z niej wszelkie pozostałości detergentów, wyłam hak na drzwiach i odetnij kabel zasilający, aby pralka nie nadawała się do użytku.

-  To urządzenie jest oznaczone zgodnie z europejską dyrektywą elektryczny i elektroniczny (WEEE) i w należy go utylizować zgodnie z wytycznymi dotyczącymi tego rodzaju. Dbając o prawidłową utylizację tego produktu, pomożesz zapobiec potencjalnym negatywnym skutkom dla środowiska i zdrowia ludzkiego, do których mogłoby dojść na skutek niewłaściwego postępowaniem z odpadami tego produktu.

Symbol na produkcie lub w dokumentach dołączonych do produktu oznacza, że urządzenie nie może być traktowane jako odpad domowy. Należy je przekazać do odpowiedniego punktu zbiórki zużytego sprzętu elektrycznego i elektronicznego. Utylizacja musi zostać przeprowadzona zgodnie z lokalnymi przepisami dotyczącymi ochrony środowiska dotyczącymi usuwania odpadów. Aby uzyskać szczegółowe informacje na temat przetwarzania, odzysku i recyklingu tego produktu, skontaktuj się z urzędem swojego miasta, lokalną firmą zajmującą się utylizacją odpadów domowych lub sklepem, w którym produkt został zakupiony.

3. Lokalizacja i otoczenie

- Pralkę można instalować wyłącznie w pomieszczeniach zamkniętych. Nie zaleca się instalacji pralki w łazience lub innych miejscach z wilgotnym powietrzem.
- Nie przechowuj łatwopalnych płynów w pobliżu urządzenia.

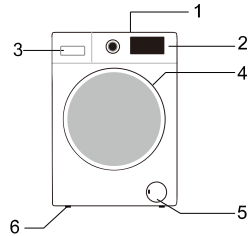
4. Bezpieczeństwo

- Nie zostawiaj urządzenia podłączonego do źródła prądu, gdy nie jest używane. Nigdy nie podłączaj ani nie odłączaj urządzenia od źródła zasilania, mając mokre ręce.
- Zakręć kran.
- Przed przystąpieniem do czyszczenia i konserwacji pralki wyłącz ją lub odłącz ją od sieci elektrycznej.

- Czyścić zewnętrzną stronę pralki wilgotną ścierką. Nie używaj silnych detergentów niszczących.
- Nigdy nie otwieraj drzwi siłą ani nie używaj ich jako stopnia.

OPIS PRALKI


- 1 Błat roboczy
- 2 Panel sterowania
- 3 Dozownik detergentów
- 4 Drzwi
- 5 Zakrycie dostępu do momy
- 6 Regulowane nóżki



Control panel layout and appearance will depend on the model.

PRZED PIERWSZYM CYKLEM PRANIA

Aby usunąć resztki wody użytej przez producenta podczas testów zalecamy przeprowadzenie krótkiego cyklu prania bez ubrań w środku.

- 1 Odkręć kran.
- 2 Zamknij drzwi.
- 3 Wlej niewielką ilość detergentu (około 30 ml) do głównej komory pralki  dozownika detergentu.
- 4 Wybierz krótki program i uruchom go (sprawdź w tym celu skróconą instrukcją obsługi).

PRZYGOTOWANIE PRANIA

1. Sortuj pranie według następujących kategorii...
 - Rodzaj tkaniny / symbole na metce
Bawełna, włókna mieszane, materiały łatwe w pielęgnacji/syntetyczne, wełna, pranie ręczne.
 - Kolor
Oddziel odzież kolorową od białej. Nowe ubrania kolorowe należy prać oddzielnie.
 - Ładowanie pralki
Pierz rzeczy o różnych rozmiarach w ramach tego samego ładoania, aby poprawić efekty prania i rozkład odzieży w bębnie.
 - Delikatne
Niewielkie rzeczy (np. nylonowe pończochy, paski itp.) oraz odzież z haczykami (np. biustonosze) pierz w płóciennej torbie lub poszewce na poduszkę z zamkiem błyskawicznym. Zawsze zdejmuj pierścienie z zasłon lub pierz zasłony z pierścieniami w bawełnianej torebce.
2. Opróżnij wszystkie kieszenie
Monety, agrafki itp. mogą uszkodzić Twoje pranie, a także bęben i odpływ.
3. Zapięcia
Zapinaj zamki błyskawiczne i guziki lub haczyki; luźne paski bądź wstążki zwiążuj ze sobą.
Usuwanie plam
Krew, mleko, jaja itp. można z reguły usunąć z odzieży za pomocą automatycznego programu fazy enzymatycznej.

- Aby usunąć plamy z czerwonego wina, kawy, herbaty, trawy, owoców itp., do komory prania głównej **[III]** szuflady dodaj detergent.
- W razie potrzeby mocno na mocno zabrudzone miejsca wlej najpierw odplamiacz.

Barwienie

- Używaj tylko tych barwników, które nadają się do pralek.
- Postępuj zgodnie z instrukcjami producenta.
- Barwniki mogą zmienić kolor plastikowych i gumowych części pralki.

Umieszczanie prania

- 1 Otwórz drzwi.
- 2 Umieść artykuły pojedynczo i luźno w bębnie, nie przepelniając go. Przestrzegaj informacji dotyczących maksymalnych obciążeń podanych w skróconej instrukcji obsługi.

Uwaga: Przeładowanie urządzenia spowoduje niezadowolające wyniki prania i sprawi, że pranie będzie pogniecione.

- 3 Zamknij drzwi.

DETERGENTY I DODATKI

Zawsze używaj wysokowydajnego, niskopieniącego się detergentu do pralki ładowanej od przodu.

Wybór detergentu zależy od następujących czynników:

- Rodzaj tkaniny (bawełna, łatwa pielęgnacja/syntetyki, delikatne tkaniny, wełna).
Uwaga: Używaj tylko specjalnych detergentów do prania wełny
- kolor
- temperatura prania
- stopień i rodzaj zabrudzenia

Uwagi:

Wszelkie białawe pozostałości na ciemnych tkaninach są spowodowane nierozpuszczalnymi związkami stosowanymi w nowoczesnych proszkowych detergentach nie zawierających fosforanów. W takim przypadku należy wytrzepać lub wyszczotkować tkaninę albo użyć płynnych detergentów. Używaj tylko detergentów i dodatków stworzonych specjalnie z myślą o pralkach domowych. Używając środków do usuwania kamienia, barwników lub wybielaczy do prania wstępnego, upewnij się, że są one odpowiednie do stosowania w pralkach domowych. Środki odkamieniające mogą zawierać składniki, które są w stanie uszkodzić Twoją pralkę. Nie stosuj żadnych rozpuszczalników (np. terpentyny, benzyny). Nie pierz tkanin, które zostały poddane działaniu rozpuszczalników lub płynów łatwopalnych.

Dozowanie

Postępuj zgodnie z zaleceniami dotyczącymi dozowania podanymi na opakowaniu detergentu. Zależy to od następujących czynników:

- stopień i rodzaj zabrudzenia
- wielkość prania
Postępuj zgodnie z instrukcjami producenta detergentu dla pełnego załadunku;
połowa obciążenia: 3/4 ilości zużywanej przy pełnym załadunku;
minimalne obciążenie (około 1 kg): 1/2 ilości zużywanej przy pełnym załadunku;
- twardość wody w Twoim obszarze (poproś swojego dostawcę wody o informacje na ten temat).
Miękka woda wymaga mniej detergentu niż twarda.

Uwagi:

Zbyt duża ilość detergentu może powodować tworzenie się nadmiernej ilości piany, co zmniejsza skuteczność prania. Jeśli pralka wykryje zbyt dużo piany, może uniemożliwić wirowanie. Niewystarczająca ilość detergentu może z czasem zmienić kolor prania na szare, a także zwapnić system grzewczy, bęben i węże.

Gdzie należy umieścić detergent i dodatki?

Szafka na deterenty ma trzy komory (rys. „A”)

Komora prania wstępnego

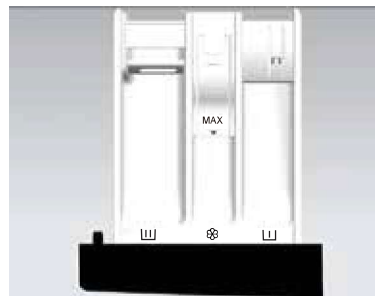
- Detergent do prania wstępnego

Komora prania głównego

- Detergent do prania zasadniczego
- Odplamiacz
- Zmiękcacz wody (klasa twardości wody 4)

Komora płynu zmiękczającego

- Zmiękcacz tkanin
- Skrobia w płynie
- Podawaj dodatki maksymalnie do oznaczenia „Max” (Maks.).



A

Uwagi:

- Przechowuj deterenty i dodatki w bezpiecznym, suchym i niedostępnym dla dzieci miejscu.
- Korzystając z programów z praniem wstępnym, możesz stosować deterenty w płynie. W takim przypadku do prania głównego użyj jednak detergentu w proszku.
- Nie używaj detergentów w płynie przy aktywnej funkcji „Opóźnienie startu” (jeśli pralka jest w nią wyposażona).

- Aby zapobiec problemom z dozowaniem podczas używania silnie skoncentrowanych detergentów w proszku i płynie, używaj specjalnej kulki lub woreczka na detergent dostarczanych wraz z nim i umieścić je bezpośrednio wewnątrz bębna.
- Używając środków do usuwania kamienia, wybielaczy lub barwników, upewnij się, że są one odpowiednie dla pralek. Środki odkamieniające mogą zawierać związki, które są w stanie uszkodzić części Twojej pralki.
- Nie używaj żadnych rozpuszczalników w pralce (np. terpentyny, benzyny).

PIELĘGNACJA I KONSERWACJA

Zewnętrzna część urządzenia i panel sterowania

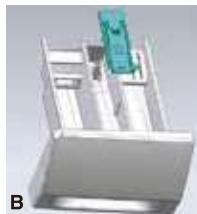
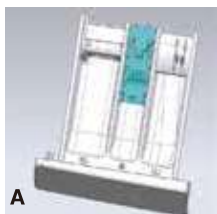
- Nadaje się do czyszczenia miękką, wilgotną szmatką.
- Można również użyć do tego niewielkiej ilości neutralnego detergentu (nieściernego).
- Osuszaj za pomocą miękkiej ścierki.

Uszczelka drzwi

- W razie potrzeby wyczyść za pomocą wilgotnej ścierki.
- Okresowo sprawdzaj stan uszczelki drzwi.

Nie używaj łatwopalnych cieczy do czyszczenia urządzenia. Dozownik detergentu

- 1 Naciśnij dźwignię zwalniającą w komorze prania głównego w dół i wyjmij szufladę (Rys. „A”).
- 2 Zdejmij korek wlewu przegrody zmiękczacza tkanin. (Rys. „B”).
- 3 Umyj wszystkie części pod bieżącą wodą.
- 4 Ponownie zamontuj syfon w szufladzie na detergenty i włóż szufladę z powrotem do jej obudowy.



Filtr

Zalecamy regularne sprawdzanie i czyszczenie filtra – co najmniej dwa lub trzy razy w roku.

Szczególnie:

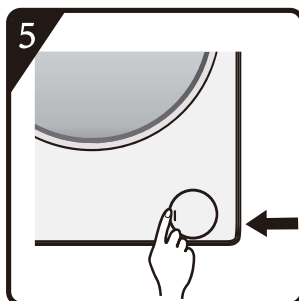
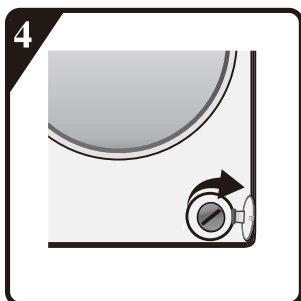
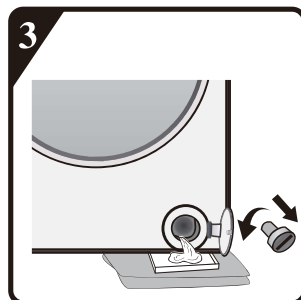
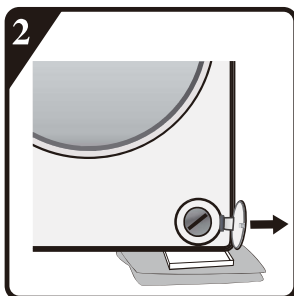
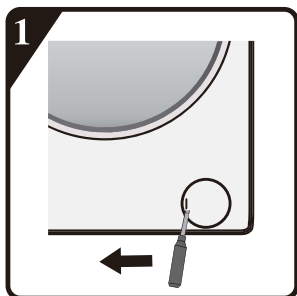
- Jeśli urządzenie nie jest prawidłowo opróżniane lub jeśli nie wykonuje cyklu wirowania.
- Jeśli pompa jest zablokowana przez jakiś przedmiot (np. guziki, monety lub agrafki).

WAŻNE: Przed opróżnieniem urządzenia upewnij się, że woda w nim nie jest gorąca.

- Podczas czyszczenia może dojść do rozlania wody. Dlatego też zaleca się położenie chłonnej ścierki na podłodze.
- Zatrzymaj urządzenie i odłącz je od zasilania.

Czyszczenie filtra:

- 1 Włóż narzędzie do wyjmowania, takie jak śrubokręt płaski, do małego otworu w dolnej przegrodzie, Otwórz drzwiczki, naciskając uchwyt narzędzia w lewo.
- 2 1) Umieść ręcznik pod drzwiczkami filtra,
2) Sięgnij po pojemnik (około 2 cm wysokości) do dolnej części drzwiczek filtra, na 4~5 cm.
- 3 1) Całkowicie połuzuj filtr w kierunku przeciwnym do ruchu wskazówek zegara i wyjmij go.
2) Wyczyść filtr i komorę filtra.
3) Sprawdź, czy wirnik pompy porusza się swobodnie.
- 4 Ponownie włóż filtr i wkręć go do oporu zgodnie z ruchem wskazówek zegara.
- 5 Ponownie zamontuj drzwiczki filtra.



Wąż doprowadzający wodę

Regularnie sprawdzaj wąż doprowadzający wodę pod kątem łamliwości i pęknięć, a w razie potrzeby wymień go na nowy wąż tego samego typu (dostępny w Serwisie Posprzedażowym lub u wyspecjalizowanego sprzedawcy).

Filtr siatkowy do przyłącza wody

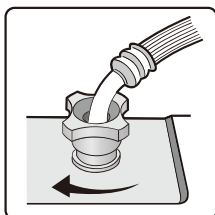
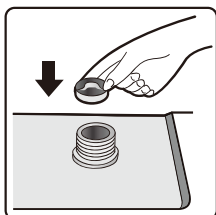
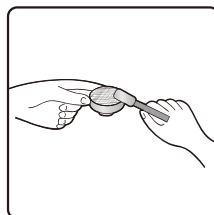
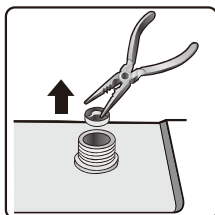
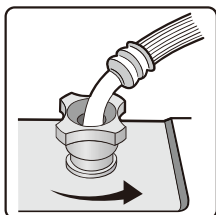
Regularnie sprawdzaj go i czyść.

W przypadku pralek z węzłem dopływowym jak pokazano na rysunku „D”,

- 1 Zakręć kran i poluzuj węzł dopływowy na kranie.
- 2 Wyczyść wewnętrzny filtr siatkowy i przykręć węzł doprowadzający wodę z powrotem do kranu.
- 3 Następnie odkręć węzł dopływowy z tyłu pralki.
- 4 Wyciągnij filtr siatkowy z przyłącza pralki za pomocą obcęarów i wyczyść go.
- 5 Przymocuj filtr siatkowy z powrotem i ponownie przykręć węzł dopływowy.
- 6 Zakręć kran i upewnij się, że połączenia są całkowicie szczelne.



D



ROZWIĄZYWANIE PROBLEMÓW

W zależności od modelu, Twoja pralka jest wyposażona w różne automatyczne funkcje bezpieczeństwa. Umożliwia to odpowiednio wczesne wykrywanie usterek, dzięki czemu system bezpieczeństwa może na nie zareagować. Usterki te są często tak drobne, że można je usunąć w ciągu kilku minut.

Pralka nie uruchamia się, nie świeci się żadna lampka kontrolna.

Sprawdź, czy:

- wtyczka sieciowa jest włożona do gniazdka.
- gniazdo zasilania działa prawidłowo (użyj lampy stołowej lub innego podobnego urządzenia, aby je sprawdzić).

Pralka nie uruchamia się... i miga lampka kontrolna „Start Pauza”. Sprawdz, czy:

- drzwiczki są prawidłowo zamknięte (zabezpieczenie przed dziećmi);
- został przyciśnięty przycisk „**Start Pauza**”;
- włącza się lampka kontrolna „**Zbiornik wody zamknięty**” Otwórz kran i naciśnij przycisk „**Start Pauza**”

Urządzenie zatrzymuje się podczas aktywnego programu (w zależności od modelu)

Sprawdź, czy:

- drzwiczki zostały otwarte i miga lampka kontrolna „**Start Pauza**”. Zamknij drzwiczki i ponownie naciśnij przycisk „**Start Pauza**”.
- Sprawdź, czy w środku jest zbyt dużo piany, urządzenie przejdzie przez proces usuwania jej. Po pewnym czasie urządzenie ponownie uruchomi się automatycznie.
- uaktywnił się system bezpieczeństwa pralki (patrz: „Tabela opisów usterek”).

Resztki detergentu i dodatków pozostawione w szufladzie na deterenty po zakończeniu prania.

Sprawdź, czy:

- Siatka pokrywy komory zmiękczacza i siatka pokrywy komory detergentu są prawidłowo zamontowane w dozowniku detergentu, a wszystkie części są czyste (patrz: „Pielęgnacja i konserwacja”);

- dopływa wystarczająca ilość wody. Filtry siatkowe dopływu wody mogą być zatkane (patrz „Pielęgnacja i konserwacja”);
- pozycja separatora w głównej komorze prania jest dostosowana do użycia detergentu w proszku lub w płynie (patrz: „Detergent i dodatki”).

Maszyna wibruje podczas cyklu wirowania.

Sprawdź, czy:

- pralka jest wypoziomowana i stoi stabilnie na wszystkich czterech nogach;
- śruby transportowe zostały usunięte. Przed rozpoczęciem korzystania z urządzenia należy bezwzględnie usunąć śruby transportowe.

Końcowe efekty wirowania są niezadowolające.

Pralka posiada system wykrywania i korygowania zakłóceń równowagi. Jeśli załadowane są pojedyncze ciężkie rzeczy (np. szlafroki), system ten może automatycznie zmniejszyć prędkość wirowania lub nawet całkowicie przerwać wirowanie, jeśli wykryje zbyt duże niewyważenie — nawet po kilku uruchomieniach cyklu wirowania. Ma to na celu zabezpieczenie palki przed uszkodzeniem.

- Jeśli pod koniec cyklu pranie jest nadal zbyt mokre, wyjmij kilka przedmiotów z pralki i powtórz cykl wirowania.
- Nadmierne tworzenie się piany może uniemożliwić wirowanie. Użyj odpowiedniej ilości detergentu.
- Sprawdzić, czy opcja wyboru prędkości wirowania nie została ustawiona na „0”.

Jeśli pralka posiada wyświetlacz czasu: początkowo wyświetlany czas programu zostaje wydłużony / skrócony o pewien okres:

Jest to normalna zdolność pralki do dostosowania się do czynników, które mogą mieć wpływ na czas programu prania, np:

- nadmierne tworzenie się piany;
- nierówne obciążenie spowodowane ciężkimi rzeczami do prania;
- przedłużony czas nagrzewania z powodu obniżonej temperatury wody przy wlocie;

Ze względu na te czynniki czas pozostały do końca programu jest obliczany ponownie i w razie potrzeby aktualizowany. Co więcej, podczas fazy napełniania pralka określa ładunek i w razie potrzeby odpowiednio dostosowuje wyświetlany czas programu początkowego. Podczas tego typu okresów aktualizacji na wyświetlaczu pojawia się animacja.

Lista kodów błędów	
Na wyświetlaczu	Opis błędu
„F01”	Błąd napływu wody
„F03”	Błąd odpływu
„F13”	Błąd zamknięcia drzwi
„F14”	Błąd odblokowania drzwi
„F24”	Przepełnienie lub zbyt duża ilość piany.
inny kod błędu, F04-F98”	Błąd modułu elektronicznego.
„Unb”	Alarm braku równowagi

a. „F01” na wyświetlaczu

Urządzenie nie jest zasilane wodą lub ma niewystarczającą ilość wody. Sprawdź, czy:

- Kran jest całkowicie otwarty, a jego ciśnienie wody jest wystarczające.
- Rura wlotowa wody jest zawiązana czy nie.
- Siatka filtrująca rury wlotowej wody jest zatkana lub nie (patrz: Konserwacja i naprawa).
- Rura wodna jest zamarznięta lub nie.

Po usunięciu usterki naciśnij przycisk „Start Pauza”.

Jeśli usterka wystąpi ponownie, skontaktuj się z serwisem posprzedażowym (patrz: Serwis posprzedażowy).

b. „F03” na wyświetlaczu

Pralka nie jest opróżniona. Pralka zatrzymuje aktywowany program. Wyłącz urządzenie i odłącz je od źródła zasilania. Sprawdź, czy:

- Rura odprowadzania jest związana lub nie.
- Filtr w pompie odprowadzania jest zatkany lub nie (patrz: Czyszczenie filtra w pompie odprowadzania)

WAŻNE: Przed opróżnieniem urządzenia upewnij się, że woda w nim nie jest gorąca.

- wąż odprowadzania jest zamarznięty.

Podłącz ponownie urządzenie do źródła prądu.

Wybierz i uruchom program „Wirowanie” lub naciśnij przycisk „Start Pauza” przez co najmniej 3 sekundy, a następnie ponownie uruchomić żądany program.

Jeśli usterka wystąpi ponownie, skontaktuj się z serwisem posprzedażowym (patrz: „Serwis posprzedażowy”).

C. Kod błędu

Pralka zatrzymuje się, gdy program jest aktywny. Na wyświetlaczu pojawia się kod błędu „F13”, „F14”, „F24”, inne kody błędów od „F04” do „F98” lub „Unb”.

Jeśli wyświetla się kod błędu „F13”

Drzwi są zablokowane nieprawidłowo. Uruchom program na 20 sek. i odblokuj drzwi pralki (PTC), aby sprawdzić, czy są zamknięte.

Otwórz lub zamknij drzwi ponownie.

Po usunięciu usterki naciśnij przycisk „Start Pauza”. Jeśli usterka pojawi się ponownie, odłącz zasilanie i skontaktuj się z serwisem posprzedażowym.

Jeśli wyświetla się kod błędu „F14”

Błąd otwarcia drzwi.

Działanie: Naciśnij przycisk „Start Pauza”. Pralka spróbuje otworzyć drzwi. Alarm zostanie usunięty dopiero po odblokowaniu drzwi. Lub przekręć pokrętko na 3 sekundy do pozycji OFF, aby wyłączyć urządzenie. Wybierz żądany program, aby uruchomić urządzenie. Alarm zostanie usunięty.

Jeśli wyświetla się kod błędu „F24”

Poziom wody osiągnął poziom przelewu.

Usuń go, naciskając przycisk „Start Pauza” i uzupełnij wodę.

Wybierz i uruchom wymagany program. Jeśli usterka pojawi się ponownie, odłącz zasilanie i skontaktuj się z serwisem posprzedażowym.

Jeśli pojawi się kod błędu od „F04” do „F98”.

Awaria modułu elektronicznego.

Przekręć pokrętko do pozycji „Off” na 3 sekundy, aby wyłączyć urządzenie.

Po usunięciu usterki naciśnij przycisk „Start Pauza”. Jeśli usterka pojawi się ponownie, odłącz zasilanie i skontaktuj się z serwisem posprzedażowym.

Jeśli wyświetla się kod błędu „Unb”

Alarm nierównomiernego obciążenia można wyeliminować za pomocą następujących metod.

1. Pogniecione pranie

Przekręć pokrętko na 3 sekundy do pozycji „OFF”, aby wyłączyć urządzenie, otwórz drzwi, wytrząśnij ubrania i włóż je z powrotem do pralki, a następnie wybierz program pojedynczego odprowadzania wody, aby wysuszyć je ponownie.

2. Zbyt lekkie pranie

Przekręć pokrętko do pozycji „OFF” na 3 sekund, aby wyłączyć urządzenia, otwórz drzwiczki, włóż jeden lub dwa ręczniki, a następnie wybierz program pojedynczego odprowadzania wody w celu ponownego wysuszenia ich.

Przed skontaktowaniem się z działem obsługi posprzedażowej:

- 1 Spróbuj samodzielnie usunąć problem (patrz: Rozwiązywanie problemów).
- 2 Uruchom program ponownie, aby sprawdzić, czy problem sam się rozwiąże.
- 3 Jeśli pralka nadal będzie działać nieprawidłowo, skontaktuj się z serwisem posprzedażowym.

TRANSPORT/PRZEMIESZCZANIE

Podczas transportu nigdy nie podnoś urządzenia za blat roboczy.

- 1 Wyciągnij wtyczkę z gniazda zasilania.
- 2 Zakręć kran.
- 3 Odłącz wąż wlotowy i odprowadzający.
- 4 Usuń całą wodę z węży i z urządzenia (patrz „Usuwanie filtra”, „Odprowadzanie wody”)
- 5 Zamontuj śruby transportowe (obowiązkowo).
- 6 Urządzenie waży ponad 55 kg – do przenoszenia go potrzebne są dwie osoby.

PODŁĄCZENIE ELEKTRYCZNE

Używaj wyłącznie gniazda z uziemieniem.

- Nie używaj przedłużaczy ani gniazd wielokrotnych.
- Zasilanie elektryczne musi być odpowiednie dla wartości prądu pralki wynoszącej 10 A.
- Podłączenia elektryczne muszą być wykonane zgodnie z lokalnymi przepisami.
- Kabel zasilania powinien być wymieniany wyłącznie przez licencjonowanego elektryka.

PODŁĄCZENIE ELEKTRYCZNE



INSTRUKCJA INSTALACJI



HAŁAS, NADMIERNE WIBRACJE I WYCIEKI WODY MOGĄ BYĆ SPOWODOWANE NIEPRAWIDŁOWYM MONTAŻEM.

NIGDY NIE PRZESUWAJ URZĄDZENIA, PODNOSZĄC JE ZA BLAT ROBOCZY.

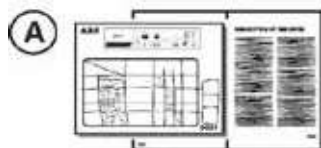
- Przed przystąpieniem do korzystania z urządzenia przeczytaj niniejszą „INSTRUKCJĘ INSTALACJI”.
- Zachowaj niniejszą „INSTRUKCJĘ INSTALACJI”, aby móc odnieść się do niej w przyszłości.
- Zapoznaj się z ogólnymi zaleceniami dotyczącymi utylizacji opakowania przedstawionymi w INSTRUKCJI UŻYTKOWANIA.

CZĘŚCI W ZESTAWIE

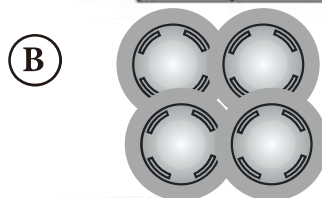
- Opakowanie z drobnymi elementami



Instrukcja obsługi, instrukcja montażu, karta gwarancyjna (w zależności od modelu)



4 nasadki z tworzywa sztucznego



Klucz do nakrętek



- Wąż dopływowy (wewnątrz urządzenia lub już zamontowany)

Wąż wlotowy wody zimnej

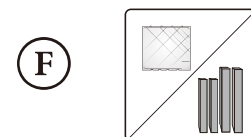
Wąż dopływowy gorącej wody (jeśli dostępny, w zależności od modelu)



- kolanko „U” (wewnątrz pralki lub wstępnie zamontowane)



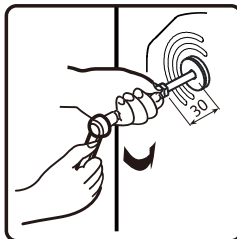
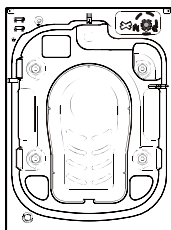
- Gąbkowe paski redukujące hałas lub osłona dolna (zależnie od modelu)



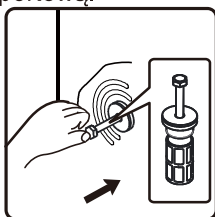
PRZED UŻYCIEM PRALKI USUŃ ŚRUBY TRANSPORTOWE!

Ważne: Nieusunięte śruby przelotowe mogą spowodować uszkodzenie urządzenia.

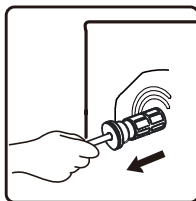
- 1 Odkręć wszystkie śruby przelotowe na około 30 mm przy użyciu klucza zgodnie z kierunkiem strzałki (nie do końca).



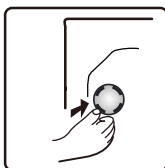
- 2 Wciśnij cztery śruby transportowe w kierunku poziomym do wewnątrz i poluzuj śrubę transportową.



- 3 Wyciągnij śrubę przelotową wraz z częścią gumową i plastikową.



- 4 Aby zapewnić bezpieczeństwo i zmniejszyć hałas, zainstaluj dostarczoną z urządzeniem osłonę śruby przelotowej (patrz: Załącznik do urządzenia). Umieść śrubę przelotową w otworze i wciśnij ją zgodnie z pokazanym kierunkiem aż do zatrzaśnięcia.



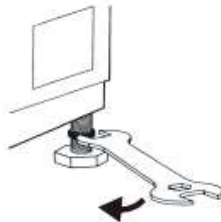
Ważne: Zachowaj śrubę przelotową i klucz do przyszłego transportu urządzenia i w tym przypadku ponownie zamontuj śruby przelotowe w odwrotnej kolejności.

REGULACJA NÓŻEK

Urządzenie musi być zainstalowane na twardej i równej powierzchni (w razie potrzeby użyj poziomicy). Jeżeli pralka ma być zainstalowana na drewnianej podłodze, rozłóż jej ciężar na sklejkę o wymiarach 60 x 60 cm i grubości co najmniej 3 cm, a następnie przymocuj ją do podłogi. Jeśli podłoga jest nierówna, wyreguluj 4 nóżki poziomujące w razie potrzeby; nie wkładaj kawałków drewna itp. pod nóżki.

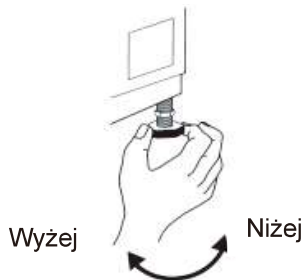
5

Poluzuj nakrętkę zabezpieczającą za pomocą klucza zgodnie z ruchem wskazówek zegara (spójrz na strzałkę).



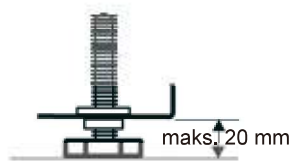
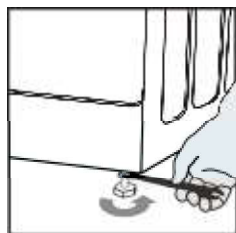
6

Podnieś lekko pralkę i wyreguluj wysokość stopki, obracając ją.



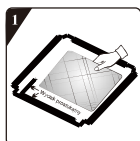
7

Ważne: dokręć nakrętkę zabezpieczającą, przekręcając ją w kierunku przeciwnym do ruchu wskazówek zegara w stronę obudowy urządzenia.



8 Gąbkowe paski redukujące hałas lub osłona dolna (zależnie od modelu)

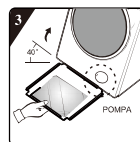
W celu zapewnienia cichszej pracy do urządzenia dołączana jest osłona dolna (dotyczy tylko niektórych pralek). Po zamontowaniu pokrywy na spodzie pralki poziom hałasu zostanie znacznie zredukowany. Przed założeniem osłony zasięgnij porady specjalisty i pamiętaj, że pralka może być używana bez osłony dolnej.



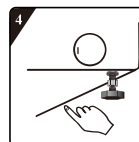
1 Przed zamontowaniem dolnej płyty redukującej hałas, wyrównaj i przymocuj wełnę dźwiękochłonną z i wzdłuż odcisku pod kątem prostym na dolnej płycie (krok ten jest niezbędny w przypadku niektórych modeli bez wełny dźwiękochłonnej).



2 Usuń papier wierzchni z taśmy dwustronnej z czterech stron płyty dolnej.



3 Pochyl urządzenie pod kątem 40° tak, aby strona z wycięciem pod kątem prostym była skierowana do przodu pralki jak pokazano na grafice. Włóż stronę z ukośnym wycięciem pomiędzy dwie śruby mocujące z tyłu pralki całkowicie na miejsce. Następnie zainstaluj płytę dolną i upewnij się, że ściśle przylega ona do dna pralki.



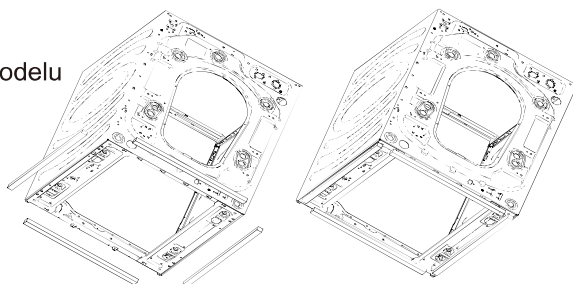
4 Przyciśnij taśmę dwustronną z czterech stron, aby mocno przymocować płytę redukującą hałas do części głównej urządzenia.

Aby zapewnić cichszą pracę, do urządzenia dołączone są gąbkowe paski redukujące hałas (dotyczy tylko niektórych pralek). Po zainstalowaniu pasków z gąbki w dolnej części pralki, poziom hałasu zostanie bardziej zredukowany. Przed zainstalowaniem gąbkowych pasków należy zasięgnąć porady specjalisty, niemniej jednak urządzenie może być używane bez nich.

Dwa dłuższe gąbkowe paski wklejane są z przodu i z tyłu podstawy urządzenia, a pozostałe dwa krótsze paski gąbki wklejane są z lewej i prawej strony podstawy urządzenia. Konkretną pozycję wklejania przedstawia poniższy rysunek:

Uwaga:

wygląd pralki zależy od jej modelu



przed montażem

po zainstalowaniu

- 9 Przykręć ręcznie wąż dopływowy do kranu, dokręcając nakrętkę.

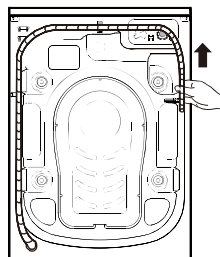
Uwaga:

- Upewnij się, że wąż nie ma załamań!
- Urządzenie nie **może być** podłączone do zaworu mieszającego bezciśnieniowego podgrzewacza wody.
- Sprawdź szczelność połączeń poprzez całkowite odkręcenie kranu.
- Jeśli wąż jest za krótki, wymień go na wąż o odpowiedniej długości i odporny na ciśnienie (min. 1000 kPa)
- Regularnie sprawdzaj wąż dopływowy pod kątem złamań i pęknięć, a w razie potrzeby wymień go.
- Pralkę można podłączyć bez zaworu niezwrótnego.

PODŁĄCZ WĄŻ OPDŁYWOWY

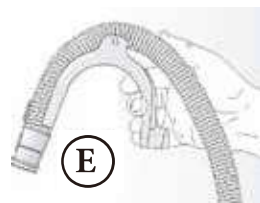
10

W przypadku, gdy wąż odpływowy jest zamontowany w sposób pokazany poniżej: Odłącz go tylko z prawego zacze pu (spójrz na strzałkę)



11

Podłącz wąż odpływowy do odpływu lub przymocuj go na krawędzi zlewu za pomocą kolanka „U”. Dopasuj kolanko „U” do E, jeśli nie zostało jeszcze zainstalowane, umieszczając je na końcu węża odpływowego.



Uwagi:

- Upewnij się, że wąż odpływowy nie ma zagięć.
- Zabezpiecz wąż tak, aby nie mógł spaść. Po zakończeniu fazy prania, urządzenie odprowadzi gorącą wodę.
- Małe zlewy nie nadają się do odprowadzania wody.
- Aby wykonać przedłużenie, użyj węża tego samego typu i zabezpiecz połączenia za pomocą opasek zaciskowych.
- Maksymalna długość całkowita węża odpływowego to: 2,50 m.



gorenje