

Podręcznik użytkownika

PODRĘCZNIK UŻYTKOWNIKA

SPIS TREŚCI

Półki & Drzwiczki	2
Instrukcja użytkowania i konserwacji	3
Obsługa Urządzenia	3
Pierwsze użycie	3
Komora zamrażarki i przechowywanie żywności	3
Okres przechowywania żywności w różnych temperaturach	3
Jak rozmrozić komorę zamrażarki (niekonieczne w modelu bezszronowym)	4
Odgłosy pracy urządzenia	4
Zalecenia w przypadku nieużywania urządzenia	5
Czyszczenie i konserwacja	6
Wymiana uszczelki	7

Półki

Wszystkie szuflady, półki drzwiowe i półki w komorze można wyciągnąć.

Drzwiczki

Przekładanie drzwi

Uwaga: Kierunek otwierania drzwiczek można zmienić. Jeżeli operację tę wykona Serwis Posprzedażowy, jest to usługa nieobjęta gwarancją. Potrzebne informacje można znaleźć w **Instrukcji instalacji urządzenia**.

Obsługa Urządzenia

Pierwsze użycie

Po instalacji pozostawić urządzenie w bezruchu na co najmniej dwie godziny przed podłączeniem go do sieci. Po podłączeniu do źródła zasilania urządzenie zaczyna działać automatycznie. Optymalne temperatury przechowywania żywności są ustalone fabrycznie.

Po włączeniu urządzenia należy zaczekać 4-6 godzin, aż zostanie osiągnięta prawidłowa temperatura przechowywania normalnie wypełnionego urządzenia. Antybakteryjny filtr przeciwzapachowy należy umieścić w wentylatorze, jak pokazano na opakowaniu filtra (jeżeli w wyposażeniu). Jeśli urządzenie wyda sygnał dźwiękowy, oznacza to, że włączył się alarm temperaturowy: wcisnąć przycisk, aby wyłączyć alarmy dźwiękowe.

Komora zamrażarki i przechowywanie żywności

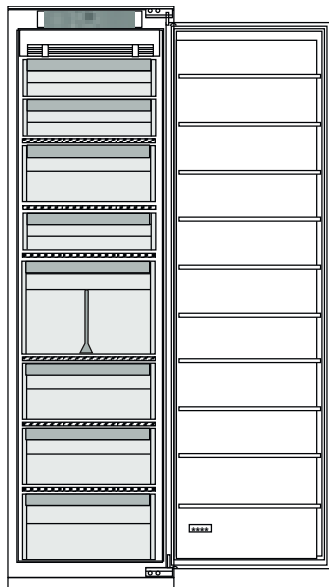
Komora chłodziarki *** ** *** umożliwia długotrwałe przechowywanie zamrożonej żywności i mrożenie świeżej żywności. Ilość świeżej żywności, którą można zamrozić w ciągu 24 godzin, jest podana na tabliczce znamionowej. Rozmieścić świeżą żywność w obszarze mrożenia wewnątrz komory zamrażarki, pozostawiając wystarczającą ilość miejsca wokół opakowań żywności na swobodny przepływ powietrza. Nie zaleca się ponownego zamrażania częściowo rozmrożonej żywności. Ważne jest, aby owinąć żywność w sposób zapobiegający przedostawaniu się wody, wilgoci lub kondensacji.

Kostki lodu

Wypełnić 2/3 tacki na lód wodą i włożyć ją z powrotem do komory zamrażarki. Nigdy nie używać ostrych lub ostro zakończonych przedmiotów do wyjmowania lodu.

Wyjmowanie szuflad

Wysunąć szuflady maksymalnie na zewnątrz, unieść je i wyjąć. Aby uzyskać większą objętość, z komory chłodziarki można wyjąć wszystkie szuflady. Po ponownym umieszczeniu żywności na kratkach/półkach należy upewnić się, że drzwi są odpowiednio zamknięte.



Okres przechowywania żywności w różnych temperaturach

KOMORA MROŻNA			
Urządzenie	Okres przechowywania (-12°C)	Zalecany okres przechowywania (-18°C)	Okres przechowywania (-24°C)
Masło lub margaryna	1 miesiąc	6 miesięcy	9 miesięcy
Ryby	1 miesiąc	1-3 miesiące	6 miesięcy
Owoce (z wyjątkiem owoców cytrusowych) & Warzywa	1 miesiąc	8-12 miesięcy	12 miesięcy
Mięso - Szyńka - wędliny Mięsa pieczone (wołowina-wieprzowina-baranina) Steki lub kotlety (wołowina-baranina-wieprzowina)	1 miesiąc	2 miesiące 8-12 miesięcy 4 miesiące	12 miesięcy

KOMORA MROŻNA

Urządzenie	Okres przechowywania (-12°C)	Zalecany okres przechowywania (-18°C)	Okres przechowywania (-24°C)
Mleko, Świeże płyny, Ser, Lody lub sorbet	1 miesiąc	1-3 miesiące	5 miesięcy (niezalecane dla lodów)
Drób (kurczak-indyk)	1 miesiąc	5-7 miesięcy	9 miesięcy

KOMORA NIEMROŻNA

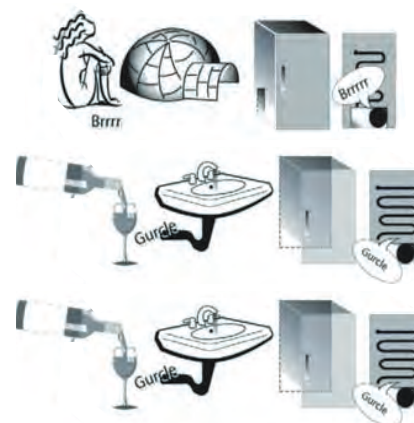
Urządzenie	Okres przechowywania 0-3°C	Okres przechowywania (3-6°C)	Okres przechowywania 6-8°C
Puszki, napoje, jajka, sosy, pikle, masło, dżem	3-4 tygodnie	3-4 tygodnie	3-4 tygodnie
Owoce tropikalne	Niezalecane	2-4 tygodnie	3-4 tygodnie
Sery, mleko, nabiał, artykuły delikatesowe, jogurty	2-5 dni	2-5 dni	2-5 dni
Wędliny, desery, mięso i ryby oraz domowe potrawy	3-5 dni	1-2 dni	Niezalecane
Przechowywać warzywa i owoce (z wyjątkiem owoców tropikalnych i cytrusów)	15 dni	10-12 dni	4-7 dni

Jak rozmrozić komorę zamrażarki (niekonieczne w modelu bezszronowym)

1. Zaleca się ustawić temperaturę na niższą lub włączyć funkcję szybkiego zamrażania/szybkiego chłodzenia na co najmniej cztery godziny przed wyjęciem produktów z komory zamrażarki w celu przedłużenia okresu trwałości produktów podczas fazy rozmrażania.
2. Aby rozpocząć rozmrażanie, wyłączyć urządzenie i wyjąć szuflady. Umieścić zamrożoną żywność w chłodnym miejscu. Pozostawić otwarte drzwi, aby umożliwić roztopienie się szronu. Aby zapobiec wylewaniu się wody podczas rozmrażania, zaleca się ułożenie chłonnego materiału na spodzie komory zamrażarki i jego regularne wyżymanie.
3. Wyczyścić wnętrze komory zamrażarki i dokładnie ją osuszyć.
4. Włączyć urządzenie ponownie i z powrotem umieścić w nim żywność.

Odgłosy pracy urządzenia

1. Hałas podczas pracy kompresora jest normalnym zjawiskiem.
2. Bulgotanie oraz stuki powstają podczas przechodzenia gazowego czynnika chłodniczego wewnątrz układu chłodzącego i są uważane za zjawisko normalne.
3. Skrzypiące dźwięki można „usłyszeć”, zarówno kiedy kompresor pracuje, jak i wtedy, gdy jest nieaktywny: jest to normalny dźwięk wydawany przez strukturę urządzenia.



4. Sprawdzić, czy półki po wewnętrznej stronie drzwi chłodziarki oraz półki i szuflady w komorze chłodziarki są poprawnie umieszczone i umocowane, w celu uniknięcia potencjalnych wibracji.
5. Nie umieszczać szklanych pojemników (butelek, słoików, itd.) w bezpośrednim sąsiedztwie, w celu uniknięcia potencjalnych wibracji.
6. Urządzenie jest wyposażone w kompresor, który działa z optymalną prędkością w celu zminimalizowania zużycia energii. Może zdarzyć się, w niektórych sytuacjach (np. latem lub w przypadku umieszczenia dużej ilości produktów), że kompresor zwiększy prędkość i stanie się głośniejszy niż zwykle.

Zalecenia w przypadku nieużywania urządzenia

W przypadku nieużywania urządzenia

Odłączyć urządzenie od źródła zasilania, opróżnić je, rozmrozić (jeśli konieczne) i wyczyścić.

Zostawić lekko otwarte drzwi, aby umożliwić przepływ powietrza przez komory. Pozwala to zapobiec powstawaniu pleśni i przykrych zapachów.

W przypadku przerwy w zasilaniu

Zostawić zamknięte drzwi, aby jak najdłużej utrzymać niską temperaturę żywności. Nie zamrażać ponownie żywności, która uległa częściowemu rozmrożeniu. Jeżeli zasilanie jest odcięte przez dłuższy czas, może być także aktywny alarm długiej awarii zasilania (w przypadku produktów wyposażonych w sterownik elektroniczny).

Czyszczenie i konserwacja

Przed przystąpieniem do mycia lub innych czynności konserwacyjnych odłączyć urządzenie od źródła zasilania lub wyjąć wtyczkę z gniazda.

Nie stosować substancji ściernych. Nie czyścić elementów urządzenia środkami łatwopalnymi.

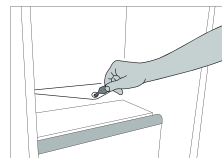
Nie stosować urządzeń czyszczących parą.

Przycisków i wyświetlacza panelu sterowania nie należy czyścić przy użyciu alkoholu lub środków na bazie alkoholu.

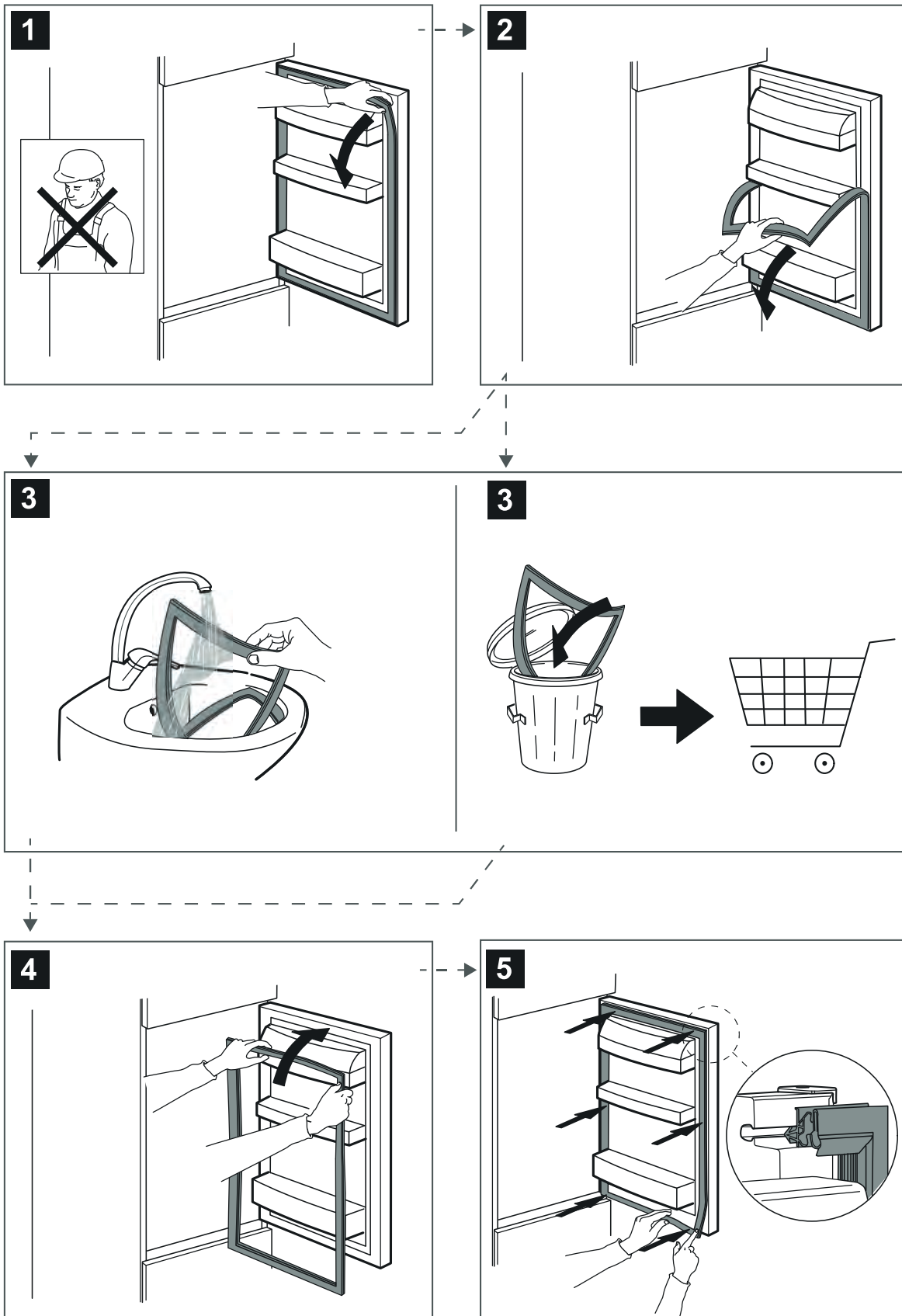
Należy używać do tego celu wyłącznie suchej szmatki.

Urządzenie należy czyścić okazjonalnie za pomocą szmatki oraz roztworu ciepłej wody i neutralnych środków przeznaczonych do czyszczenia wnętrza chłodziarki.

Aby zapewnić stały i prawidłowy przepływ skroplin, należy regularnie czyścić wnętrze spustu znajdującego się w tylnej ścianie komory chłodziarki w pobliżu szuflady na owoce i warzywa za pomocą dostarczonego przyboru.



Wymiana uszczelki





400011398441