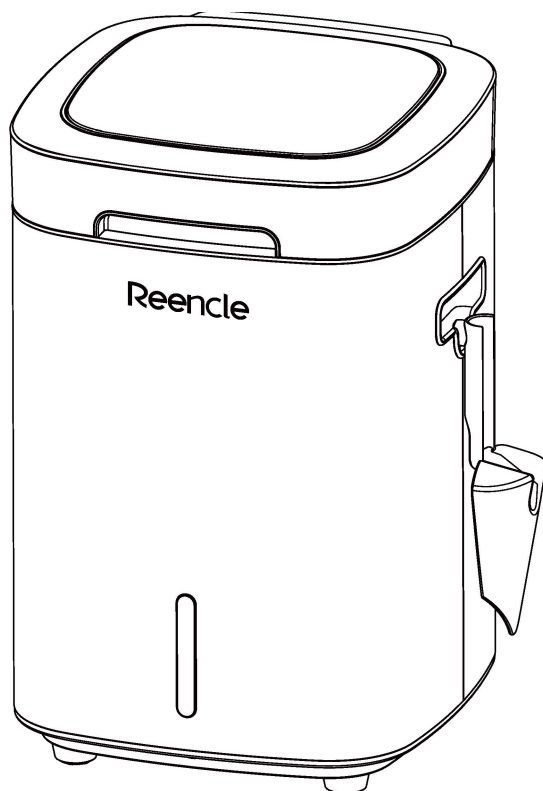


Reencle Prime Kompostownik

Instrukcja obsługi



Zawartość

01. Środki bezpieczeństwa	3	06. Dozwolone i zakazane odpady spożywcze	13
02. Poznaj Reencle Prime	5	07. Zarządzanie produktami ubocznymi i mikroorganizmami w kompostowniku	14
03. Pierwsza konfiguracja	6	08. Najczęściej zadawane pytania	15
04. Nazwy części i funkcje	8	09. Alerty i ostrzeżenia dotyczące wymiany	18
05. Utrzymanie i obsługa	10	10. Gwarancja i specyfikacja	19
a. Otwarcie małej pokrywy		a. Alerty, wskazania i odpowiedzi	
b. Dodanie odpadów spożywczych		b. Obsługa klienta	
c. Ciągłość wprowadzania odpadów spożywczych			
d. Zarządzanie zawartością wewnętrzną			
e. Otwarcie dużej pokrywy			
f. Wskazówki dotyczące właściwego użytkowania			

Należy zapoznać się z instrukcją przed użyciem urządzenia.

* *Ta Instrukcja Obsługi zawiera gwarancję Reencle.*

* *Gwarancja nie obejmuje produktów innych marek niż Reencle, nawet jeśli są one zapakowane lub sprzedawane wraz z elementami konstrukcyjnymi marki Reencle.*

* *Gwarancja podlega i jest interpretowana zgodnie z prawem kraju, w którym dokonano zakupu sprzętu Reencle.*

* *Usługi gwarancyjne będą ograniczone do opcji dostępnych w kraju, w którym żądane jest świadczenie usługi. Opcje serwisowe, dostępność części i czas reakcji mogą się różnić w zależności od kraju.*

01. ŚRODKI BEZPIECZEŃSTWA

*WAŻNE INSTRUKCJE BEZPIECZEŃSTWA



OSTRZEŻENIE: Twoje bezpieczeństwo jest dla nas ważne. Przeczytaj ten przewodnik uważnie, aby uzyskać ważne informacje dotyczące użytkowania i bezpieczeństwa oraz ściśle przestrzegaj zasad bezpieczeństwa. Prawidłowe i bezpieczne użytkowanie twojego Reencle Prime leży w twojej gestii. Aby zminimalizować ryzyko pożaru, porażenia prądem, obrażeń osób lub uszkodzeń podczas korzystania z Reencle Prime, przestrzegaj podstawowych środków ostrożności, w tym:

Uwaga: Kabel zasilający oraz napięcie będą różniły się w zależności od kraju.

**Urządzenie to nie jest przeznaczone do użytku przez osoby (w tym dzieci) z ograniczoną zdolnością fizyczną, sensoryczną lub umysłową, lub brakiem doświadczenia i wiedzy, chyba że zostały one poddane nadzorowi lub instruktażowi dotyczącemu użytkowania urządzenia przez osobę odpowiedzialną za ich bezpieczeństwo.*

- Przeczytaj ten przewodnik przed użyciem swojego kompostownika odpadów spożywczych.
- Używaj swojego kompostownika odpadów spożywczych tylko zgodnie z opisem w tym podręczniku.
- Używaj tylko z dołączonymi załącznikami.
- Aby zmniejszyć ryzyko porażenia prądem, nie używaj na zewnątrz ani na mokrych powierzchniach.
- Przed serwisowaniem lub czyszczeniem wnętrza komory odłącz zasilanie elektryczne. Niezastosowanie się do tego może skutkować obrażeniami spowodowanymi porażeniem prądem.
- Zawsze wyłączaj przycisk zasilania przed odłączeniem wtyczki.
- Używaj kompostownika odpadów spożywczych, jeśli nie działa prawidłowo, jeśli został upuszczony, uszkodzony, pozostawiony na zewnątrz lub zanurzony w wodzie.
- Aby odłączyć wtyczkę, chwyć za wtyczkę, a nie za kabel; nie odłączaj, ciągnąc za kabel.
- Nie używaj z uszkodzonym kablem ani wtyczką.
- Nie ciągnij ani nie przenoś kompostownika odpadów spożywczych za jego kabel, nie używaj kabla jako uchwytu, nie zamykaj drzwi na kablu ani nie ciągnij kabla wokół ostrych krawędzi ani rozwidleń.
- Trzymaj kabel z dala od nagrzaných powierzchni.
- Nie pozwalaj, aby kompostownik odpadów spożywczych był używany jako zabawka. Uwaga jest konieczna podczas używania przez dzieci lub w ich pobliżu.
- Nie obsługuj wtyczki ani kompostownika odpadów spożywczych mokrymi rękami.
- Unikaj umieszczania w kompostowniku plastiku, szkła, metali, drewna, pałeczek do jedzenia, pojemników lub sztuczków biodegradowalnych, kości ani innych materiałów, których ludzie nie mogą spożywać.

- Zadbaj, aby włosy, luźne ubrania, palce i wszystkie części ciała znajdowały się z dala od otworów i ruchomych części urządzenia.
- Kiedy nadejdzie czas usunięcia kompostu z twojego Reencle, zawsze zachowuj wystarczającą ilość mieszanki kompostu/mikroorganizmów, aby osiągnęła "Minimum Line" (linię minimalną). Nigdy nie usuwaj całkowicie kompostu z pojemnika.
- Kiedy zawartość wewnętrzna Reencle osiągnie "Maximum Line" (linię maksymalną), usuń kompost. Nie dodawaj więcej odpadków spożywczych, dopóki zawartość wewnętrzna nie będzie poniżej linii maksymalnej.
- Nie spożywaj zawartości kompostownika.
- Dzieci powinny być nadzorowane, aby upewnić się, że nie bawią się urządzeniem ani jego zawartością.
- Jeśli kabel zasilający jest uszkodzony, musi być wymieniony przez producenta, jego agenta serwisowego lub podobnie wykwalifikowane osoby, aby uniknąć zagrożenia.
- Tylko upoważnieni technicy mogą demontować lub modyfikować urządzenie. Nigdy nie rób tego samemu ze względu na ryzyko obrażeń, pożaru lub porażenia prądem.
- Nigdy nie pozwól dzieciom wspinać się na urządzenie ani wchodzić do niego ze względu na ryzyko poważnych obrażeń.
- Nie baw się ani nie demontuj panelu kontrolnego przycisków ze względu na ryzyko awarii lub obrażeń.
- Tylko osoba dorosła powinna instalować urządzenie i wykonywać konfigurację. Nie pozwól dzieciom instalować urządzenia ze względu na ryzyko obrażeń.
- Nie pozwalaj dzieciom ani zwierzętom jeść ani dotykać mikroorganizmów wewnątrz urządzenia ze względu na ryzyko chorób. Jeśli dziecko połknie mikroorganizmy, przepłucz mu usta i podaj wodę. Zadzwoń do lekarza lub centrum kontroli zatrucia, jeśli zaczną się złe czuły lub wykazywać objawy choroby.
- Podłączaj wtyczkę zasilania bezpiecznie: nigdy nie wkładaj wtyczki do gniazdka ani nie dotykaj go mokrymi rękami ze względu na ryzyko porażenia prądem. Nie pozostawiaj kabla zasilającego uwięzionego pod urządzeniem ani nie wystawiaj go na ostre krawędzie ze względu na ryzyko porażenia prądem lub pożaru.
- Nie używaj jednocześnie wielu urządzeń z jednym gniazdem elektrycznym. Może to być ryzyko pożaru z powodu przegrzania lub przeciążenia. Kabel zasilający i napięcie będą różniły się w zależności od kraju.
- Nie umieszczaj urządzenia w miejscach, gdzie może być narażone na kontakt z wodą, ze względu na ryzyko porażenia prądem lub wypadku.
- Nigdy nie myj urządzenia wodą ze względu na ryzyko porażenia prądem lub awarii.
- Nie czyść urządzenia materiałami łatwopalnymi, takimi jak benzyna lub rozcieńczalnik do farb, ze względu na ryzyko obrażeń rąk lub awarii.
- Nie obracaj sztucznie mieszadła na urządzeniu, ponieważ może to spowodować obrażenia ręki lub awarię.
- Zawsze pozostawiaj urządzenie włączone. Jest wyposażone w automatyczny tryb uśpienia. Jeśli podróżujesz przez więcej niż dwa tygodnie, zapoznaj się z informacjami na **stronie 1 5** w celu przygotowania.

02. Poznaj Reencle Prime

	Mikroorganizmy	Reencle Prime to domowy kompostownik odpadów spożywczych, który wykorzystuje opatentowane mikroorganizmy Reencle do naturalnego rozkładu odpadów spożywczych i przekształcania ich w kompost.
	Zbiornik mieszający	Wnętrze Reencle Prime wykorzystuje regulację temperatury i ciągłe mieszanie mieszańca, aby zapewnić optymalne warunki dla mikroorganizmów Reencle. Ciągłe mieszanie pomaga rozkładać odpady spożywcze, podczas gdy stała temperatura pozwala mikroorganizmom pozostać aktywnym w fermentacji i rozkładaniu odpadów spożywczych w stosunkowo krótkim czasie.
	Brak zapachów i cicha praca urządzenia	Reencle jest pozbawiony zapachu dzięki trójwarstwowemu systemowi filtracji, który zawiera filtr węglowy. Filtr węglowy znajduje się z tyłu pojemnika Reencle Prime i można go wyjąć i wymienić. Reencle Prime jest praktycznie cichy, co pozwala mu płynnie wpasować się w codzienne życie.
	Projekt	Reencle został zaprojektowany do użytku wewnątrz pomieszczeń, z wygodnymi funkcjami. Czujnik ruchu, umieszczony z przodu pojemnika, automatycznie otwiera pokrywę, gdy się zbliżasz, ułatwiając usuwanie odpadów spożywczych. Istnieją również dostępne funkcje suszenia i oczyszczania zawartości oraz blokowania.

03. Pierwsza konfiguracja



01

Rozpakuj Reencle Prime i umieść go na płaskiej powierzchni w dobrze wentylowanym miejscu.

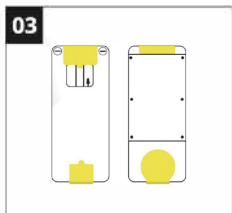
Zachowaj 4 cale (10 cm) odstępu między urządzeniem a ścianą tylną, aby zapewnić odpowiednią wentylację. Reencle Prime jest przeznaczony wyłącznie do użytku wewnątrz pomieszczeń, w temperaturach nie spadających poniżej 32° F (0° C). Nie instaluj go w miejscu narażonym na wilgoć ani tam, gdzie urządzenie mogłoby być wystawione na deszcz.



02

Usuń worek z początkiem kompostu z urządzenia oraz wszystkie inne zawartości z wnętrza zbiornika mieszającego.

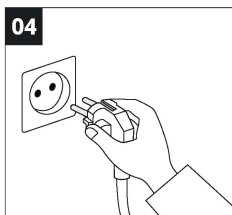
Reencle Prime zostanie dostarczony z filtrem węglowym już zainstalowanym. Sprawdź swój filtr pod kątem żółtej naklejki i **usuń ją przed użyciem**.



03

Usuń naklejkę z filtra węglowego.

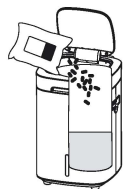
Jeśli zamówiłeś dodatkowy filtr węglowy, przechowuj go wewnątrz pomieszczenia w suchym miejscu do późniejszego użytku.



04

Podłącz Reencle Prime do gniazdka elektrycznego i naciśnij przycisk zasilania.

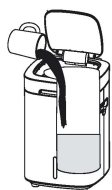
05



Otwórz worek z początkiem kompostu i wlej całą jego zawartość do zbiornika mieszającego.

W początkowej fazie, Początek Kompostu Reencle zawiera mikroorganizmy przypominające trociny z granulkami. Kiedy zacznie działać i normalnie kultywować przez kolejne cztery tygodnie, zacznie przypominać brązową, miękką teksturę podobną do ziemi.

06



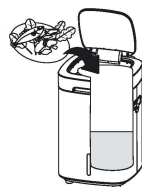
Wlej 7 szklanek (około 50-60 uncji płynu) wody do zbiornika mieszającego z Początkiem Kompostu. Zamknij pokrywę.

07



Pozwól Początkowi Kompostu i wodzie przetwarzać się przez 18-24 godziny.

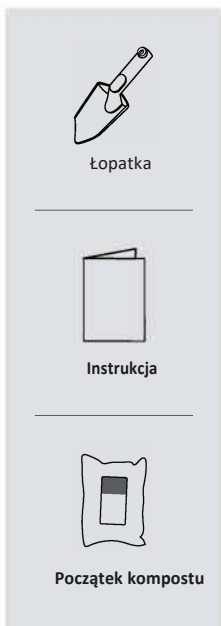
08



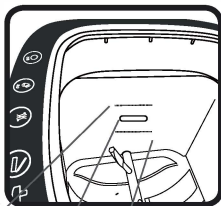
Po upływie 18-24 godzin możesz zacząć dodawać odpady spożywcze do swojego Reencle Prime.

Zajrzyj na **stronę 13**, aby dowiedzieć się, jakie odpady spożywcze są akceptowalne, a jakie nie.

04. Nazwy części i funkcje



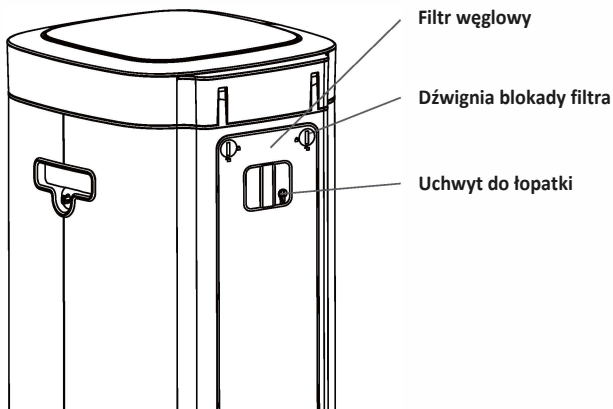
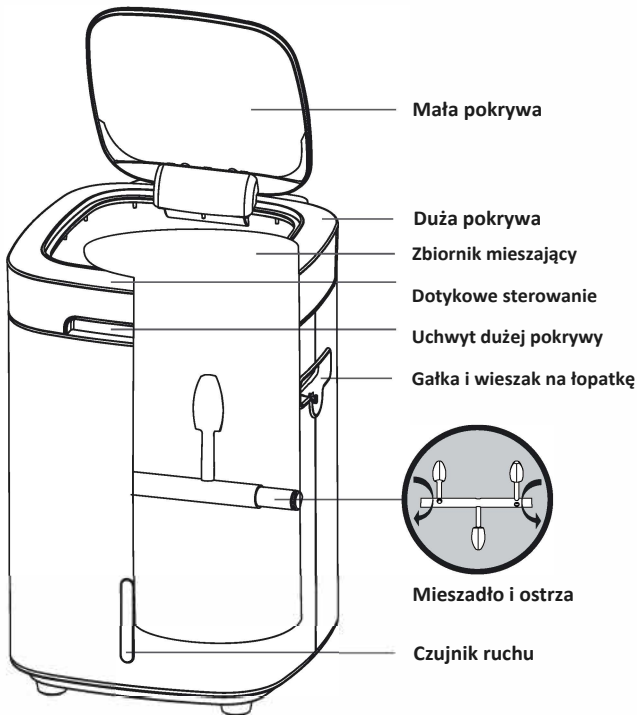
* Akcesoria są umieszczone wewnątrz urządzenia



MAX
(upper limit)

Normal
z lampką)

MIN
dolny limit)



Przyciski sterowania

Sterowanie dotykowe Reencle Prime znajduje się na górze pojemnika. Funkcje są następujące:



Power

Naciśnij przycisk zasilania, aby włączyć i wyłączyć urządzenie.

Zawsze pozostaw zasilanie włączone. Reencle jest wyposażony w automatyczny tryb uśpienia. W przypadku serwisu lub naprawy, najpierw wyłącz zasilanie, a następnie odłącz urządzenie.



Open

Naciśnij ten przycisk, aby otworzyć małą klapę Reencle i wrzucić odpady pokarmowe.



Dry

Naciśnij ten przycisk, gdy wewnętrzna zawartość zbiornika mieszającego stanie się zbyt wilgotna.



Check

Sygnalizuje błędy produktu poprzez miganie diod LED i dźwięk alarmu.



Dry

Naciśnij ten przycisk, gdy zauważysz nieprzyjemny zapach, aby pomóc zmniejszyć jego intensywność.



Lock

Przycisk otwarcia zawiera funkcję blokady. Jak obsługiwać przycisk blokady:

1 kliknięcie **Naciśnij i przytrzymaj przycisk blokady przez trzy sekundy po raz pierwszy:**

Czerwona dioda LED będzie migać wokół czujnika dolnego. Oznacza to, że automatyczny czujnik jest teraz zablokowany i nie otworzy się automatycznie mała pokrywa. Aby otworzyć małą pokrywę w tym ustawieniu, naciśnij przycisk "Otwórz".

2 kliknięcie **Naciśnij i przytrzymaj przycisk blokady przez trzy sekundy po raz drugi:**

Czerwona dioda LED pozostanie włączona na dolnym czujniku automatycznym, a czerwona dioda LED zostanie włączona wokół przycisku "Otwórz". W tym ustawieniu ani automatyczny czujnik, ani przycisk "Otwórz" nie otworzą małej pokrywy.

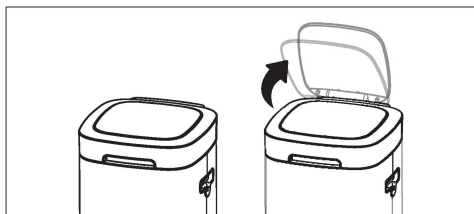
3 kliknięcie **Naciśnij i przytrzymaj przycisk blokady przez trzy sekundy po raz trzeci:**

Czerwone światła wokół automatycznego czujnika i przycisku "Otwórz" zgaśnie, a zarówno automatyczny czujnik, jak i przycisk "Otwórz" zostaną odblokowane i będą ponownie funkcjonalne.

05. Utrzymanie i obsługa

Uwaga: Reencle Prime musi być podłączony do prądu i włączony, aby operacje za pomocą przycisków dotykowych działały poprawnie.

01 Otwarcie małej pokrywy

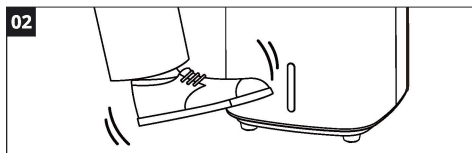


Otwórz małą pokrywę, aby dodać resztki jedzenia do zbiornika mieszającego Reencle Prime. Kiedy mała pokrywa jest otwarta, pręt mieszający tymczasowo się zatrzyma. Ponownie rozpocznie automatyczne mieszanie po zamknięciu pokrywy.

Możesz otworzyć małą pokrywę na dwa sposoby:



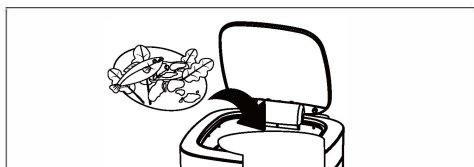
Przycisk Otwórz: Naciśnij przycisk Otwórz, aby otworzyć lub zamknąć małą pokrywę.



Czujnik automatyczny: Podejdź powoli do przodu Reencle Prime i przykryj czujnik stopą (wykryje na odległość 12 cali). Przytrzymaj stopę przed czujnikiem przez 2-3 sekundy, a pokrywa automatycznie się otworzy.

Gdy czujnik jest aktywny, na przednim czujniku zaświeci się zielona lampka. W zależności od warunków oświetleniowych otoczenia instalacji, prędkość reakcji czujnika może się różnić.

02 Dodaj resztki jedzenia do Reencle Prime



Dodawaj odpady pokarmowe do Reencle Prime regularnie. Dla większych przedmiotów (np. skórki bananów, łydgi), pokrój je na mniejsze kawałki. Zapobiegnie to problemom z prętem mieszającym i pomoże szybciej rozłożyć resztki jedzenia.

Sprawdź na stronie 13, jakie odpady są akceptowalne, a jakie zabronione.

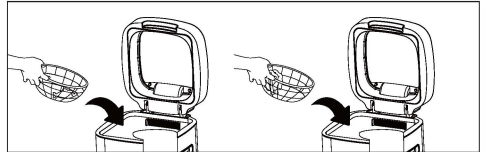
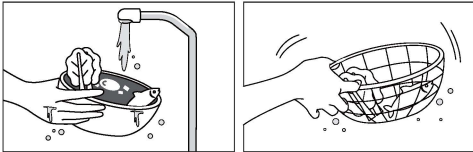
03 Prawidłowe Utrzymywanie Wejścia Odpadów Pokarmowych

Optymalna dzienna ilość dodawana do Reencle Prime to 1,5 funta (0,7 kg) na dzień, a maksymalnie 2,2 funta (1 kg) na dzień. Postępuj zgodnie z tą zaleceniem, aby zapewnić najlepsze rezultaty.

Oddziel resztki jedzenia od ogólnego odpadu, aby zapewnić, że do Reencle Prime trafiają tylko akceptowalne odpady pokarmowe.

Pokrój duże elementy, takie jak skórki bananów, liście kapusty i szczypior, na mniejsze kawałki.

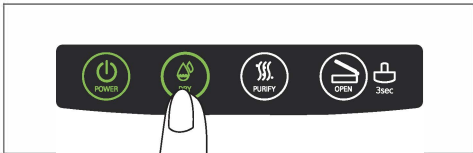
Dla większych ilości resztek, umieść je w zbiorniku mieszającym w mniejszych partiach, pozwalając Reencle Prime na mieszanie się pomiędzy interwałami.



Unikaj umieszczania zbyt słonych potraw lub sosów w Reencle Prime, ponieważ może to zakłócić proces rozkładu. Jeśli dodajesz potrawy z sosem lub solą, spłucz je przed umieszczeniem w Reencle Prime.

Dla dużych ilości wodnistych odpadów, podziel je na mniejsze porcje i podawaj do Reencle Prime w kilku partiach.

04 Zarządzaj zawartością wewnętrzną

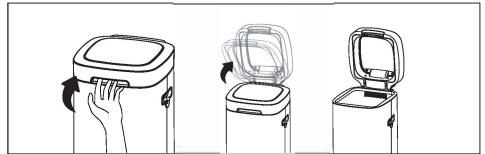


Jeśli zawartość zbiornika mieszającego stanie się błotnista i będzie zawierać zbyt dużo wody, naciśnij przycisk "DRY" i nie dodawaj odpadów pokarmowych przez jeden lub dwa dni, aż ponownie wyschnie.

Po umieszczeniu jedzenia, na pokrywie mogą pojawić się krople wody ze względu na różnicę temperatury wewnątrz i na zewnątrz Reencle Prime. Te krople są normalne i powodowane są przez fermentację mikrobiologiczną, więc nie są objawem zbyt wilgotnej zawartości wewnątrz zbiornika mieszającego.

Po 24 godzinach większość odpadów pokarmowych zostanie sfermentowana i rozłożona.

1. Wyjmij pojemnik na śmieci z urządzenia. Aby to zrobić, przyciśnij przycisk **WYJMIJ** i wyciągnij pojemnik. **UWAGA!** Nie dotykaj pojemnika, ponieważ może być gorący.

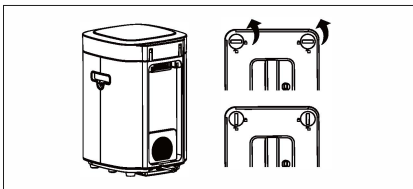


2. Po wyjęciu pojemnika na śmieci, przyciśnij przycisk **WYJMIJ** i wyciągnij pojemnik. **UWAGA!** Nie dotykaj pojemnika, ponieważ może być gorący.

3. Po wyjęciu pojemnika na śmieci, przyciśnij przycisk **WYJMIJ** i wyciągnij pojemnik. **UWAGA!** Nie dotykaj pojemnika, ponieważ może być gorący.

4. Po wyjęciu pojemnika na śmieci, przyciśnij przycisk **WYJMIJ** i wyciągnij pojemnik. **UWAGA!** Nie dotykaj pojemnika, ponieważ może być gorący.

5. Po wyjęciu pojemnika na śmieci, przyciśnij przycisk **WYJMIJ** i wyciągnij pojemnik. **UWAGA!** Nie dotykaj pojemnika, ponieważ może być gorący.



6. Po wyjęciu pojemnika na śmieci, przyciśnij przycisk **WYJMIJ** i wyciągnij pojemnik. **UWAGA!** Nie dotykaj pojemnika, ponieważ może być gorący.

7. Po wyjęciu pojemnika na śmieci, przyciśnij przycisk **WYJMIJ** i wyciągnij pojemnik. **UWAGA!** Nie dotykaj pojemnika, ponieważ może być gorący.

8. Po wyjęciu pojemnika na śmieci, przyciśnij przycisk **WYJMIJ** i wyciągnij pojemnik. **UWAGA!** Nie dotykaj pojemnika, ponieważ może być gorący.

06. Dozwolone i zakazane odpady pokarmowe



Dozwolone odpady pokarmowe:

Czas rozkładu:

< 24 godziny



Protein



Cooked Egg



Fruit



Grains



Nuts



Cooked Vegetables



Legumes



Cheese



Carbohydrates



Spreads
(e.g. butter, jam)



Eggshells



Coffee Grounds



Pizza Crust



Watermelon Rind



Raw Vegetables
(e.g. carrots, corn,
cucumbers, cabbage)



Sausage, Salami



Spreads (e.g. peanut
butter, nutella)



Stems, Roots (e.g.
chives, onions)

> 24 godziny



Odpady zakazane:



Kości, ości



Skorupy



Pestki (e.g.
awokado, śliwka)



Stałe skorupki (np.
orzechy włoskie,
granaty)



Plastik



Rubber



Szkoło



Leki



Środki czystości,
chemikalia



Papierosy



Naklejki na owocach
i warzywach



Biodegradowalny
Pojemniki, sztuczne
jednorazowe



Taśma



Karton

07. Zarządzanie produktami ubocznymi i mikroorganizmami w kompostowniku

Zarządzanie mikroorganizmami.

Mikroorganizmy na początkowym etapie przypominają trocinowaty proszek. Jeśli są normalnie hodowane przez cztery tygodnie, mieszanka mikroorganizmów zmieni kolor na brązowy i będzie przypominać ziemię o miękkiej teksturze.



Czym jest produkt uboczny?

5% odpadów pokarmowych składa się z materiałów niebiodegradowalnych. Ponieważ te minerały rozkładają się powoli, ilość mikroorganizmów z czasem wzrasta. Nazywa się to produktem ubocznym.

Produkt uboczny może być używany jako ekologiczny kompost do roślin, podwórek, drzew i ogrodów, lub usuwany jako ogólny odpad.

Jak używać kompostu Reencle do roślin wewnętrznych i zewnętrznych:

Pamiętaj, im bardziej dojrzały kompost, tym lepszy wynik. Im dłużej pozwolisz na rozkład kompostu, tym lepsze będą rezultaty.

Przed usunięciem kompostu, uruchom Reencle Prime bez dodawania (resztek pożywienia) przez co najmniej 48 godzin, aby upewnić się, że wszystkie organiczne odpady są w pełni rozłożone.

Następnie usuń kompost za pomocą dołączonej szufelki, pozostawiając pojemnik co najmniej w 1/3 napełniony. Przesiej kompost, aby usunąć duże kawałki, które jeszcze się nie rozłożyły, i wróć je do Reencle Prime.

Wymieszaj kompost z glebą. Użyj następującego stosunku: 1 część kompostu do 4 części gleby. Bardzo zaleca się wymieszanie dużej ilości gleby przed użyciem kompostu.

Pozwól kompostowi odpocząć i dojrzeć przez co najmniej trzy tygodnie w przewiewnym pojemniku lub worku.

Dowiedz się, że kompost jest gotowy, gdy przypomina ciemną, kruchą ziemię i ma zapach ziemi.

Co to są białe pleśnie?

Nie ma problemu, jeśli zauważysz białe pleśnie na swoim kompostu. Twój kompost nadal jest w porządku do użytku.

Reencle produkuje kompost z pozostałych resztek pożywienia. W trakcie tego procesu niektóre substancje, takie jak lignina i glukoza, nie rozkładają się łatwo. Białe zarodniki zwane aktynomycetami pomagają w rozkładzie tych substancji.

Kompost z wystarczającą ilością tych zarodników może pomóc roślinom w wzroście i chronić przed szkodliwymi patogenami.

Twój kompost powinien mieć "ziemisty" zapach. Jeśli występuje kwaśny zapach, oznacza to, że kompost musi być dłużej dojrzewać.

08. Najczęściej zadawane pytania

P: Na wewnętrznej powierzchni pokrywy i na wewnętrznych ścianach produktu występuje kondensacja.

Temperatura wewnętrzna produktu jest ustawiona na poziomie utrzymywania się w przedziale od 122 do 140 stopni Fahrenheitów (50-60 stopni Celsjusza), co jest odpowiednie do hodowli mikroorganizmów. Podczas początkowego dodawania 6-7 filiżanek wody lub w trakcie ogólnego rozkładu jedzenia, na pokrywie i wewnętrznych ścianach może wystąpić kondensacja z powodu różnicy temperatury między wnętrzem a otoczeniem. Kondensacja jest zjawiskiem naturalnym i nie jest uważana za problem.

P: Na wewnętrznych ścianach i nad mikroorganizmami pojawił się pleśń.

Pleśń często znajduje się nad mikroorganizmami, na wewnętrznych ścianach oraz na prętach mieszających, ale nie ma nic wspólnego z mikroorganizmami. Użyj dostarczonej szufelki, aby wymieszać ją z produktem ubocznym wewnątrz zbiornika mieszającego, a pleśń zniknie po kilku godzinach, gdy zostanie rozłożona przez mieszankę. Utrzymywanie czystości wewnętrznych ścian pomoże zapobiec pleśni.

P: Mikroorganizmy zgromadziły się i osiadły w rogach oraz na ścianach zbiornika.

Pręt mieszający obraca się w pobliżu środka produktu. Choć miesza większość mikroorganizmów, produkty uboczne mogą gromadzić się w rogach, pozostawiając mikroorganizmy do akumulacji w rogach i na ścianach. Użyj dostarczonej szufelki, aby usunąć te mikroorganizmy i wymieszać je z mieszanką przed dodaniem jedzenia.

P: Jeśli jestem z dala od domu przez kilka dni, czy muszę podjąć jakieś specjalne środki ostrożności?

- Jeśli będziesz z dala od domu przez mniej niż 7 dni, używaj Reencle jak zwykle i powstrzymaj się od wkładania jedzenia do Reencle Prime przez dwa dni przed wyjazdem.
- Jeśli będziesz z dala od domu przez więcej niż 7 dni, powstrzymaj się od wkładania jedzenia do Reencle Prime na 2 dni przed wyjazdem, aby upewnić się, że kompletnie rozkłada ono istniejące odpady w pojemniku przed twoim wyjazdem.
- W dniu wyjazdu wyłącz urządzenie i odłącz przewód zasilający. Nie trzeba usuwać produktu/mikroorganizmów z Reencle Prime. Po prostu pozostaw go zamknięty. Po powrocie włącz ponownie Reencle Prime, dodaj dwie filiżanki (16,9 uncji) wody do mieszanki i pozostaw ją na 4-6 godzin, zanim ponownie zaczniesz go używać.

P: Czy mikroorganizmy aglomerują się (sklejają)?

Agregacja mikroorganizmów znajdujących się wewnątrz produktu wskazuje na niewystarczającą dekompozycję mikroorganizmów. Pozwól im więcej czasu na dekompozycję i nie dodawaj dodatkowych odpadów do Reencle Prime. Po powrocie mikroorganizmów do ich pierwotnej postaci, która może wyglądać jak ziemia, wskazuje to, że są one gotowe do ponownego rozkładu jedzenia.

P: Mikroorganizmy wydzielają nieprzyjemny zapach.

- Zapach mikroorganizmów zależy od rodzaju jedzenia, które włożysz. W przypadku silnych zapachów dodaj chleb i poczekaj co najmniej 1-2 dni, zanim dodasz jakiegokolwiek inne odpady pokarmowe.
- Użycie trybu suchego przez jeden dzień pomaga wysuszyć mikroorganizmy. Gdy mikroorganizmy zostaną dodatkowo wysuszone, dodaj szufelkę fusów kawowych lub kawałki chleba z odpadami pokarmowymi, aby pomóc w neutralizacji zapachu.

P: Mikroorganizmy wyglądają na tłuste.

- Jeśli mikroorganizmy wydają się tłuste lub mieszanka jest oleista, mikroorganizmy nie będą w stanie normalnie rozkładać odpadów. W takim przypadku prawdopodobnie będziesz musiał wymienić swoje mikroorganizmy. Prosimy o wysłanie wiadomości do Reencele przez Facebook, aby zamówić nowe.
- Tłuste mikroorganizmy mogą również wystąpić, gdy olej, masło, tłuszcz z mięsa i inne oleiste/po tłuszczowe jedzenie jest przetwarzane, zwłaszcza gdy duża ilość jedzenia jest przetwarzana razem. Aby temu zapobiec, unikaj dodawania zbyt dużo jedzenia.

P: Czy mikroorganizmy umierają, jeśli nie dodaje się żadnego jedzenia?

Nie, Reencele wykorzystuje opatentowaną mieszankę mikroorganizmów, która tymczasowo przechodzi w stan zarodnikowy (stan uśpienia), gdy nie ma wprowadzanego jedzenia. Mikroorganizmy nie umierają łatwo. Jednak stan mikroorganizmów może się pogorszyć, a w takich przypadkach prosimy o kontakt z centrum obsługi klienta, dołączając do wiadomości wideo, aby otrzymać pomoc w przywróceniu mikroorganizmów.

P: Czy mikroorganizmy muszą być często kupowane/ uzupełniane?

Nie, mikroorganizmy przeprowadzają autogenny proces syntezy w czasie, i o ile przestrzegasz wytycznych, aby zapewnić sprawną dekompozycję, nie ma potrzeby dokonywania dodatkowych zakupów. Wystarczy upewnić się, że przynajmniej minimalne poziomy mikroorganizmów są zachowane podczas ich wyjmowania.

P: Czy mogę wkładać do Reencele stałe lub zamrożone jedzenie?

- Zamrożone produkty mogą sprawić, że mikroorganizmy wejdą w stan zarodnikowy (stan uśpienia) i mogą spowodować pogorszenie się stanu mikroorganizmów, ponieważ obniżają one temperaturę wewnątrz Reencele. Ponadto, twardość zamrożonych produktów sprawia, że są one trudne do rozkładu i mogą także uszkodzić pręt mieszający wewnątrz Reencele.
- Upewnij się, że rozmrożysz zamrożone produkty przed umieszczeniem ich wewnątrz Reencele i powstrzymaj się od wkładania do Reencele stałych produktów.

P. Czy Reencle przestaje działać, gdy pokrywa jest otwarta?

W celu zapewnienia bezpieczeństwa, pręt mieszający działa tylko wtedy, gdy pokrywy są zamknięte.

P. Co powinienem zrobić, gdy mikroorganizmy są suche?

- Wnętrze Reencle Prime składa się z materiałów izolacyjnych ciepła, co utrzymuje idealne warunki do rozkładu pokarmów przez mikroorganizmy podczas pracy. Dlatego jeśli ilość wprowadzanego jedzenia jest niewielka lub brak jej, wnętrze Reencle Prime może wyschnąć. W przypadku wyschnięcia Reencle Prime może wydawać dźwięki. W takim przypadku wewnętrzne ściany Reencle mogą również zostać zabrudzone cząstkami, filtr może być zanieczyszczony, a proszki mogą być uwalniane do powietrza.
 - Gdy wnętrze jest suche, należy dodać dodatkowe odpady pokarmowe lub 2-4 filiżanki (500-900 ml) wody, aby zapobiec tarcie wewnątrz Reencle.
-

P: Jak czyścić Reencle?

Nie czyść/optukuj Reencle Prime wodą. Czyszczenie Reencle wodą może spowodować awarie mechaniczne i dodatkowe koszty. Jeśli wewnętrzne ściany Reencle Prime są zabrudzone cząstkami, przetrzyj je wilgotną ściereczką.

P: Co to są czarne fragmenty w mikroorganizmach?

Czarne fragmenty to aktywowane węgle. Nie usuwaj ich, ponieważ pełnią one rolę zapewnienia stałego źródła tlenu dla mikroorganizmów w początkowych fazach hodowli, a także dezodoryzacji. Aktywowane węgle pomagają młodym mikroorganizmom szybciej przystosować się do warunków wewnątrz, ale brak aktywowanych węgli nie wpływa na zdolności do rozkładu.

09. Alerty i ostrzeżenia dotyczące wymiany

Alarmy, wskaźniki i odpowiedzi

Alert/Wskaźnik	Problem	Rozwiązanie
Przycisk "Otwórz" miga / Alarm co 10 sekund	Pokrywa jest otwarta	Sprawdź i zamknij pokrywy.
Przycisk "Oczyszczanie" miga / Alarm co 10 sekund	Problem z silnikiem wentylatora	Skontaktuj się z centrum obsługi klienta.
Przycisk "DRY" migocze / Alarm co 1 sekundę	Problem z nagrzewnicą bębna	Skontaktuj się z centrum obsługi klienta.

**W przypadku wystąpienia awarii produktu, prosimy o kontakt z naszym Centrum Obsługi Klienta w celu uzyskania wsparcia.*

**Firma nie ponosi odpowiedzialności za żadne wypadki spowodowane przez nieupoważnioną osobę naprawiającą lub zmieniającą maszynę.*

Obsługa klienta

Prosimy o kontakt z naszymi przedstawicielami obsługi klienta w sprawie zwrotu, wymiany lub zwrotu środków za Reencle. Przedstawiciel Reencle jest upoważniony do zwrotu, wymiany lub zwrotu środków.

Produkty zakupione poza Reencle (za pośrednictwem autoryzowanych kanałów sprzedaży lub dystrybutorów) powinny skontaktować się z kanałem zakupu lub przedstawicielem Reencle w celu zwrotu, wymiany lub zwrotu środków.

INFORMACJE KONTAKTOWE



Email
info@reencle.co



Facebook
facebook.com/reencleus



Instagram
reencle_global

10. Gwarancja i specyfikacja

GWARANCJA

Nazwa produktu	Kompostownik	Okres gwarancji
Nazwa modelu	ReenclePrime	
Numer produkcji		
Data zakupu		
Formularz zakupu		
Adres klienta		
Imię i nazwisko klienta		
Numer telefonu klienta		2 lata od daty zakupu
		Ważna do _____

- Okres gwarancji: 2 lata.
- Zgodnie z kryteriami powiadomionymi przez Komisję ds. Sprawiedliwego Handlu, gwarancja na produkt jest następująca. Żądane usługi są przetwarzane zarówno przez centrum obsługi klienta firmy, jak i przez wyznaczonego autoryzowanego dealera.
- Bezpłatny okres gwarancji na produkt wynosi jeden rok, licząc od daty zakupu, dlatego upewnij się, że data jest uzupełniona. (Jeśli data zakupu jest niedostępna, okres gwarancji zaczyna się od dnia sześciu miesięcy po dacie produkcji).
- Niniejsza gwarancja nie będzie ponownie wydana, dlatego przechowuj ją w bezpiecznym miejscu w tym podręczniku.

SPECYFIKACJA

Typ przetwarzania	Fermentacja/kompozycja przez mikroorganizmy
Wymiary	18.4"(H) x13"(W) x12"(D)
Waga	20.1 lbs (9.1Kg)
Pojemność rozkładu	Zalecane 1,5 funta (0,7 kg) na dzień, maksymalnie 2,2 funta (1 kg) na dzień.
Napięcie znamionowe	AC 120V, 60Hz
Zużycie energii	Max130W
Poziom hałasu	Mniej niż 30dB
Metoda oczyszczania	Filtr węglowy



Dystrybutor

Gran Holding sp. z o.o

Graniczna 3, 62-030 Luboń, Polska

krzysztof.pieta@granholding.com

+48 501 276 037

Producent

186 Golden Route-ro, G7 Błock, Golden Route Industrial
Complex, Juchonmyeon, Gimhae-si, Gyeongsangnam-do,
Korea

