

PHILIPS

Głośnik
soundbar

Seria 6000

Instrukcja obsługi

TAB6309

Aby uzyskać pomoc techniczną, zarejestruj swój produkt
na stronie internetowej,
www.philips.com/support

Spis treści

1 Ważne instrukcje dotyczące bezpieczeństwa	3
Bezpieczeństwo	3
Dbanie o produkt	5
Dbanie o środowisko	5
Deklaracja zgodności z normami	5
Pomoc i wsparcie techniczne	5

2 Twój głośnik soundbar	6
Zawartość opakowania	6
Głośnik soundbar	6
Złącza	7
Subwoofer bezprzewodowy	8
Pilot zdalnego sterowania	8
Przygotowanie pilota zdalnego sterowania	9
Wybór miejsca	10
Montaż ścienny	10

3 Podłączanie	12
Dolby Atmos®	12
Podłączanie do gniazda HDMI	12
Podłączanie do gniazda optycznego	12
Podłączanie do gniazda AUX	13
Podłączanie do zasilania	13
Parowanie z subwooferem	14

4 Używanie głośnika soundbar	15
Pobieranie aplikacji	15
Włączanie i wyłączanie	15
Wybór trybów	15
Regulacja głośności	16
Wybór efektu korektora graficznego (EQ)	16
Wskaźnik włączenia/wyłączenia wyświetlacza LED	17
Wirtualizacja DTS Virtual X / Dolby Atmos	17
Automatyczna regulacja głośności	17

Odtwarzanie z urządzeń Bluetooth	18
Słuchanie urządzenia zewnętrznego	19
Odtwarzanie dźwięku przez USB	19
Przywracanie ustawień fabrycznych	20

5 Dane techniczne produktu	21
-----------------------------------	-----------

6 Rozwiązywanie problemów	22
----------------------------------	-----------

7 Znaki towarowe	24
-------------------------	-----------



1 Ważne instrukcje dotyczące bezpieczeństwa

Przed rozpoczęciem korzystania z produktu przeczytaj wszystkie instrukcje i upewnij się, że je rozumiesz. Jeśli uszkodzenia zostały spowodowane przez postępowanie niezgodne z instrukcjami, gwarancja traci ważność.

Bezpieczeństwo

Poznaj symbole bezpieczeństwa

Informacje dotyczące oznakowania znajdują się na spodzie lub z tyłu produktu.

UWAGA		
	RYZKO PORAŻENIA PRĄDEM ELEKTRYCZNYM NIE OTWIERAĆ	
UWAGA: ABY ZMINIMALIZOWAĆ RYZYKO PORAŻENIA PRĄDEM, NIE NALEŻY ZDEJMOWAĆ POKRYWY (ANI TYLNEJ CZĘŚCI). WEWNĄTRZ NIE MA CZĘŚCI, KTÓRE MOGĄ BYĆ NAPRAWIANE PRZEZ UŻYTKOWNIKA. NAPRAWY NALEŻY ZLECAĆ WYKWALIFIKOWANYM PRACOWNIKOM SERWISU.		



Jest to urządzenie KLASY II z podwójną izolacją i bez uziemienia ochronnego.



Napięcie prądu przemiennego (AC)



Symbol oznacza napięcie prądu stałego (DC).



Symbol wskazuje polaryzację złącza zasilania prądem stałym.



OSTRZEŻENIE!
Ostrzeżenie: Niebezpieczeństwo porażenia prądem!



Znak wykrzyknika ma na celu zwrócenie uwagi użytkownika na ważne elementy instrukcji obsługi.



Należy używać wyłącznie zasilaczy wymienionych w instrukcji obsługi.

Niebezpieczeństwo pożaru lub porażenia prądem!

- Przed wykonaniem lub zmianą jakichkolwiek połączeń należy upewnić się, że wszystkie urządzenia są odłączone od gniazda zasilania.
- Zawsze chroń produkt i akcesoria przed deszczem i wodą. Nie stawiaj w pobliżu produktu przedmiotów wypełnionych cieczą (np. wazonów). W przypadku rozlania cieczy na produkt lub dostania się cieczy do jego wnętrza natychmiast odłącz produkt od źródła zasilania. Aby sprawdzić produkt przed użyciem, skontaktuj się z działem obsługi klienta.
- Nigdy nie należy umieszczać produktu i akcesoriów w pobliżu źródeł ognia lub ciepła, w tym także w miejscu narażonym na bezpośrednie działanie promieni słonecznych.
- Nigdy nie należy wkładać przedmiotów do otworów wentylacyjnych oraz innych otworów w produkcie.
- Jeśli urządzenie jest podłączone do gniazdka za pomocą przewodu zasilającego lub łącznika, ich wtyki muszą być łatwo dostępne.
- Baterie (zainstalowany pakiet baterii lub baterie) należy chronić przed działaniem wysokich temperatur, których źródłem są światło słoneczne, ogień itp.
- W przypadku zbliżającej się burzy odłącz produkt od zasilania.
- Podczas odłączania przewodu zasilającego zawsze ciągnij wtyczkę, a nie przewód.
- Produkt należy używać w klimacie tropikalnym i/lub umiarkowanym.

Niebezpieczeństwo zwarcia lub pożaru!

- Dane identyfikacyjne i wartości znamionowe zasilania znajdują się na tabliczce znamionowej z tyłu lub na spodzie produktu.

- Przed podłączeniem produktu do źródła zasilania sprawdź, czy napięcie odpowiada wartości wydrukowanej z tyłu lub na spodzie urządzenia. Nie podłączaj produktu do gniazdka elektrycznego, jeśli napięcie jest inne.

Niebezpieczeństwo obrażeń ciała lub uszkodzenia produktu!

- W przypadku montażu na ścianie ten produkt należy przymocować do ściany w sposób zapewniający bezpieczeństwo i zgodny z instrukcjami montażu. Należy używać wyłącznie dostarczonego uchwytu do montażu na ścianie (jeśli jest dostępny). Niewłaściwe zamontowanie może spowodować wypadek, obrażenia ciała lub uszkodzenie urządzenia. W przypadku jakichkolwiek pytań skontaktuj się z działem obsługi klienta w swoim kraju.
- Nigdy nie umieszczaj produktu ani żadnych przedmiotów na przewodach zasilających lub innych urządzeniach elektrycznych.
- W przypadku transportu w temperaturze otoczenia poniżej 5°C przed podłączeniem produktu do źródła zasilania rozpakuj go i poczekaj, aż osiągnie temperaturę pokojową.
- Niektóre elementy urządzenia mogą być wykonane ze szkła. Należy się z nimi obchodzić ostrożnie, aby uniknąć obrażeń ciała i uszkodzenia urządzenia.

Ryzyko przegrzania!

- Nie umieszczaj produktu w ciasnej przestrzeni. W celu zapewnienia odpowiedniej wentylacji zachowaj odstęp o szerokości co najmniej 10 cm z każdej strony produktu. Upewnij się, że zasłony i inne przedmioty nie będą zakrywać otworów wentylacyjnych produktu.

UWAGA dotycząca użycia baterii

- UWAGA: Nieprawidłowe włożenie baterii stwarza niebezpieczeństwo wybuchu. Baterie należy wymieniać tylko na egzemplarze tego samego typu.
- Baterie należy wyjąć, jeśli są rozładowane lub jeśli pilot zdalnego sterowania nie będzie używany przez dłuższy czas.
- Baterie zawierają substancje chemiczne i powinny być poddawane recyklingowi lub utylizowane zgodnie z lokalnymi przepisami.
- Prawidłowo zainstaluj wszystkie baterie, bieguny „+” i „-” zgodnie z oznaczeniami na urządzeniu.
- Nie wolno używać jednocześnie starych i nowych baterii.
- Nie należy mieszać baterii alkalicznych, standardowych (węglowo-cynkowych) ani akumulatorów (Ni-Cd, Ni-MH itp.).
- Baterie (pakiet baterii lub baterie) należy chronić przed działaniem wysokich temperatur, których źródłem są światło słoneczne, ogień itp.
- Baterii nie wolno wrzucać do ognia lub wkładać do rozgrzanego piekarnika albo mechanicznie zgniatać lub ciąć.
- Nie wolno narażać baterii na oddziaływanie bardzo niskiego ciśnienia atmosferycznego.



Uwaga

- Etykieta znamionowa jest naklejona na spodzie lub z tyłu urządzenia.

Dbanie o produkt

Do czyszczenia produktu należy używać wyłącznie ściereczki z mikrofibry.

Dbanie o środowisko

Utylizacja starych produktów i baterii



Ten produkt został wykonany z wysokiej jakości materiałów i elementów, które nadają się do ponownego wykorzystania.



Ten symbol na produkcie oznacza, że podlega on postanowieniom dyrektywy europejskiej 2012/19/UE.



Ten symbol oznacza, że produkt zawiera baterie objęte dyrektywą europejską 2013/56/UE, których nie wolno wyrzucać wraz ze zwykłymi odpadami domowymi.

Należy zapoznać się z lokalnymi przepisami dotyczącymi wyrzucania odpadów elektrycznych i elektronicznych. Należy przestrzegać lokalnych przepisów i nigdy nie wyrzucać produktu ani baterii razem ze zwykłymi odpadami domowymi. Ścisłe przestrzeganie wytycznych dotyczących starych produktów i baterii pomaga chronić środowisko naturalne oraz ludzkie zdrowie.

Wymywanie baterii jednorazowych

Aby wyjąć baterie jednorazowe, zapoznaj się z częścią dotyczącą instalacji baterii.

Deklaracja zgodności z normami

Ten produkt jest zgodny z wymogami Wspólnoty Europejskiej dotyczącymi zakłóceń emitowanych przez promieniowanie radiowe.

Niniejszym firma TP Vision Europe B.V. oświadcza, że ten produkt spełnia kluczowe wymagania i inne postanowienia Dyrektywy radiowej 2014/53/UE (RED) oraz Przepisów Zjednoczonego Królestwa dotyczących urządzeń radiowych SI 2017 nr 1206. Deklarację zgodności z normami można znaleźć na stronie www.philips.com/support.

Pomoc i wsparcie techniczne

Aby uzyskać pomoc techniczną w Internecie, odwiedź stronę www.philips.com/support, aby:

- pobrać instrukcję obsługi i skróconą instrukcję obsługi;
- obejrzeć filmy instruktażowe (dostępne tylko dla wybranych modeli);
- znaleźć odpowiedzi na często zadawane pytania;
- wysłać wiadomość e-mail z pytaniem do nas;
- porozmawiać na czacie z przedstawicielem pomocy technicznej.

Postępuj zgodnie z instrukcjami na stronie internetowej, aby wybrać język, a następnie wprowadź numer modelu produktu.

Można również skontaktować się z działem obsługi klienta w swoim kraju. Przed skontaktowaniem się należy zanotować numer modelu i numer seryjny produktu. Informacje te można znaleźć z tyłu lub na spodzie produktu.

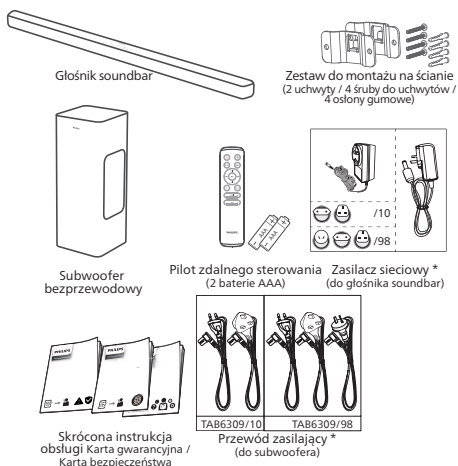
2 Twój głośnik soundbar

Gratulujemy zakupu i witamy w gronie klientów firmy Philips! Aby w pełni skorzystać z obsługi świadczonej przez firmę Philips, należy zarejestrować zakupiony głośnik soundbar na stronie www.philips.com/support.

Zawartość opakowania

Sprawdź i zidentyfikuj elementy w opakowaniu:

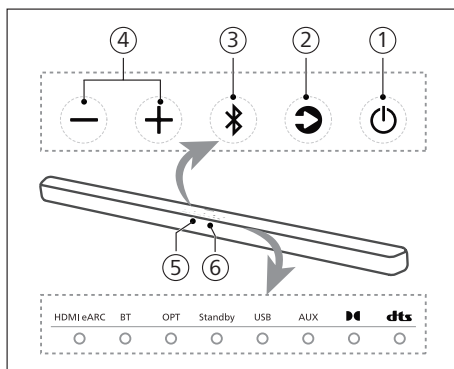
- Głośnik soundbar × 1
- Subwoofer bezprzewodowy × 1
- Pilot zdalnego sterowania × 1
(2 baterie AAA)
- Zasilacz sieciowy (do głośnika soundbar) * × 1
- Przewód zasilający (do subwoofera) * × 1
- Zestaw do montażu na ścianie × 1
- Skrócona instrukcja obsługi / Karta gwarancyjna / Karta bezpieczeństwa × 1



- Liczba przewodów zasilających i typ wtyczki różnią się w zależności od regionu.
- Zdjęcia, ilustracje i rysunki przedstawione w niniejszej instrukcji obsługi mają jedynie charakter poglądowy, rzeczywisty produkt może różnić się wyglądem.

Głośnik soundbar

Ta część przedstawia przegląd głośnika soundbar.



- ① **⏻ (Tryb gotowości–Wł.)**
 - Włączanie głośnika soundbar i przełączanie go w tryb gotowości.
 - Naciśnij przycisk i przytrzymaj przez 8 sekund w stanie włączonego zasilania, aby włączyć lub wyłączyć funkcję Automatyczny tryb gotowości (15 minutowy automatyczny tryb gotowości).
- ② **⏪ przycisk (Źródło)**

Wybierz źródło sygnału wejściowego dla głośnika soundbar.
- ③ **📶 przycisk (Bluetooth)**
 - Naciśnij, aby wybrać tryb Bluetooth.
 - Naciśnij przycisk i przytrzymaj przez 3 sekundy, aby przejść w tryb parowania Bluetooth.

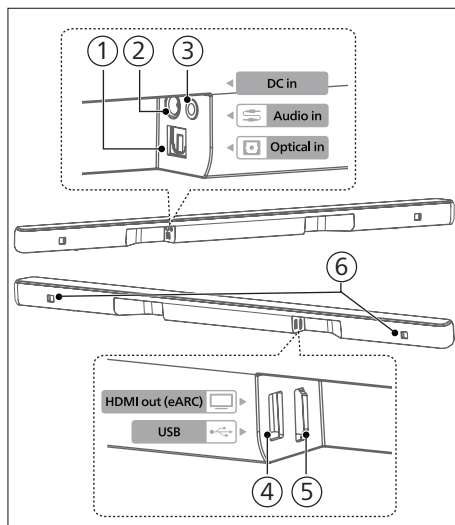
- Naciśnij przycisk i przytrzymaj przez 8 sekund, aby rozłączyć urządzenia i wyczyścić listę historii połączeń BT, a następnie przejść do trybu parowania.

- ④ **+/- przycisk (Głośność)**
Zwiększanie lub zmniejszanie poziomu głośności.
- ⑤ **Czujnik pilota zdalnego sterowania**
- ⑥ **Wskaźnik LED głośnika soundbar**

Stan diody LED	Stan	
HDMI eARC	Świeci na białą	Tryb HDMI eARC
BT	Świeci na niebiesko Świeci na białą	Tryb Bluetooth (klasyczny) Tryb Bluetooth (LE Audio)
OPT	Świeci na białą	Tryb optyczny
Standby	Świeci na czerwono	Tryb gotowości
USB	Świeci na białą	Tryb USB
AUX	Świeci na białą	Tryb AUX
Dolby Atmos	Świeci na białą	Dolby Atmos
DTS	Świeci na białą	DTS Audio

Złącza

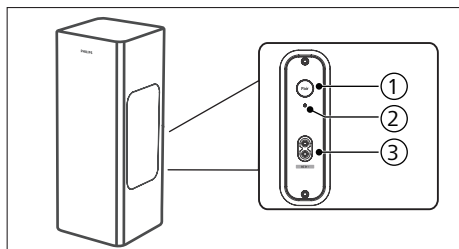
Ta część przedstawia przegląd złączy głośnika soundbar.



- ① **Optical in (Wejście optyczne)**
Podłącz do optycznego wyjścia audio w telewizorze lub urządzeniu cyfrowym.
- ② **DC in (Wejście zasilania)**
Podłącz do zasilacza.
- ③ **Audio in (Wejście audio)**
Wejście audio, na przykład z odtwarzacza MP3 (gniazdo 3,5 mm).
- ④ **USB**
- Podłącz do urządzenia pamięci masowej USB w celu odtwarzania multimedialnych audio.
 - Zaktualizuj oprogramowanie tego produktu.
- ⑤ **HDMI eARC**
Port obsługuje funkcję eARC/ARC HDMI, podłącz do wejścia HDMI (eARC/ARC) w telewizorze.
- ⑥ **Szczelina uchwyty ściennego**

Subwoofer bezprzewodowy

Ta część przedstawia przegląd subwoofera bezprzewodowego.



① Przycisk Pair (Paruj)

Naciśnij i przytrzymaj, aby przejść do trybu parowania subwoofera, który służy wyłączeniu do parowania ręcznego. (Nie naciskaj przycisku **Pair (Paruj)**, ponieważ głośnik i subwoofer zostaną sparowane automatycznie po włączeniu **ON (WŁ.)** zestawu)

② Wskaźnik subwoofera

Określ stan na podstawie wskaźnika subwoofera bezprzewodowego.

Stan diody LED	Stan
Szybko miga	Subwoofer w trybie parowania
Świeci	Połączony / Parowanie udane
Wolno miga	Stan niesparowania

③ Gniazdo wejścia zasilania

Podłącz do źródła zasilania.

Pilot zdalnego sterowania

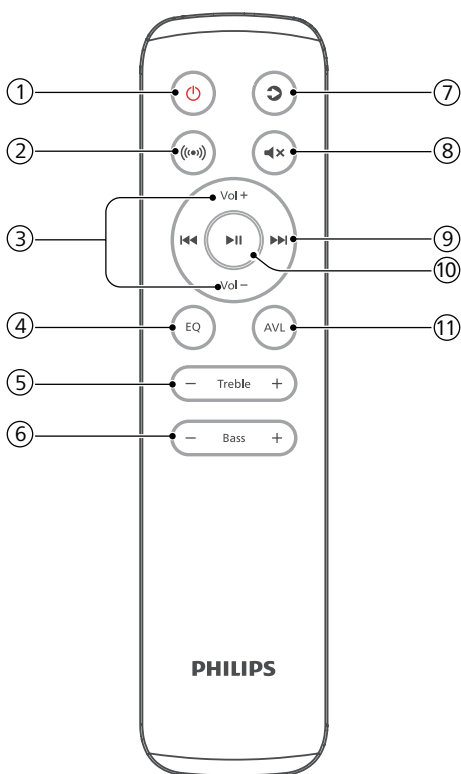
Ta część przedstawia przegląd pilota zdalnego sterowania.

- ① **⏻ (Tryb gotowości–Wł.)**
 - Włącz głośnik soundbar lub przełącz go w tryb gotowości.
 - Naciśnij przycisk i przytrzymaj przez 8 sekund w stanie włączonego zasilania, aby włączyć lub wyłączyć funkcję Automatyczny tryb gotowości (15 minutowy automatyczny tryb gotowości).
- ② **⦿ (Dźwięk przestrzenny) WYŁĄCZENIE/WŁĄCZENIE wirtualizacji.**
- ③ **Vol + / Vol - (Głośność+/-) (głośność głośnika soundbar)**
Zwiększanie/zmniejszanie głośności głośnika soundbar.
- ④ **EQ (Korektor graficzny)**
 - Wybierz efekt korektora graficznego (EQ).
 - Naciśnij i przytrzymaj przez 3 sekundy, aby włączyć/wyłączyć uwydatnienie dialogów.
- ⑤ **Treble +/- (Tony wysokie +/-)**
Regulacja poziomu tonów wysokich.
- ⑥ **Bass +/- (Tony wysokie +/-) (Głośność subwoofera)**
Regulacja głośności subwoofera.
- ⑦ **🔍 (Źródło)**
Naciśnij, aby wybrać źródło wejścia dla głośnika soundbar.
- ⑧ **🔊 (Wycisz)**
Wyciszenie lub przywrócenie głośności.

9 **⏪ / ⏩ (Następny/Poprzedni)**
Przejdźcie do poprzedniego lub następnego utworu w trybie USB/BT.

10 **▶|| (Odtwórz/Wstrzymaj)**
Rozpoczęcie, wstrzymanie lub wznowienie odtwarzania w trybie USB/BT.

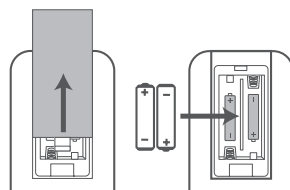
11 **AVL (Automatyczna regulacja głośności)**
WŁĄCZANIE/WYŁĄCZANIE automatycznej regulacji głośności i tryb nocny.



Przygotowanie pilota zdalnego sterowania

- Dostarczony pilot zdalnego sterowania umożliwia obsługę urządzenia na odległość.
- Nawet jeśli pilot zdalnego sterowania jest używany w zasięgu 6 m (19,7 stopy), obsługa pilota może być niemożliwa, jeśli między urządzeniem a pilotem znajdują się jakiegokolwiek przeszkody.
- Jeśli pilot jest używany w pobliżu innych produktów generujących promienie podczerwone lub jeśli inne urządzenia zdalnego sterowania wykorzystujące promienie podczerwone są używane w pobliżu urządzenia, może ono działać nieprawidłowo. I odwrotnie, inne produkty mogą działać nieprawidłowo.

Wymiana baterii pilota

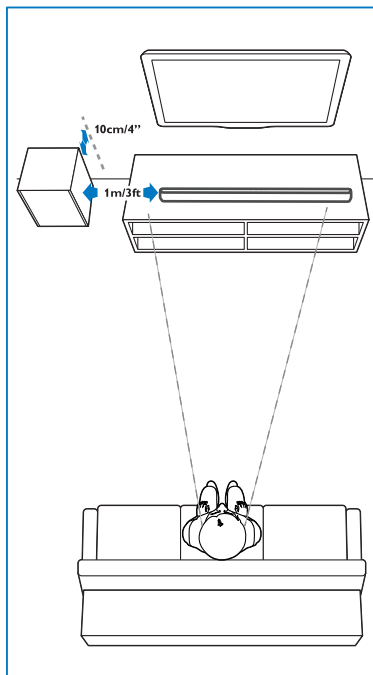


- 1 Naciśnij i przesunij tylną pokrywę, aby otworzyć komorę baterii pilota.
- 2 Włóż dwie baterie AAA (w zestawie). Upewnij się, że bieguny (+) i (-) baterii są zgodne z biegunami (+) i (-) wskazanymi w komorze baterii.
- 3 Zamknij pokrywę komory baterii.

Środki ostrożności dotyczące baterii

- Należy upewnić się, że baterie są włożone z prawidłową biegunowością dodatnią „⊕” i ujemną „⊖”.

- Należy używać baterii tego samego typu. Nigdy nie należy używać jednocześnie różnych typów baterii.
- Można używać zarówno akumulatorów, jak i baterii. Należy zapoznać się ze środkami ostrożności podanymi na etykietach baterii.
- Podczas zdejmowania pokrywy baterii i baterii należy uważać na paznokcie.
- Nie wolno zrzucić pilota.
- Nie wolno dopuścić, aby cokolwiek uderzyło w pilota.
- Nie wolno rozlewać wody ani żadnych płynów na pilota.
- Nie wolno umieszczać pilota zdalnego sterowania na mokrych przedmiotach.
- Nie wolno wystawiać pilota na bezpośrednie działanie promieni słonecznych lub w pobliżu źródeł nadmiernego ciepła.
- Jeśli pilot nie jest używany przez dłuższy czas, należy wyjąć z niego baterię, ponieważ może dojść do korozji lub wycieku baterii, co może skutkować obrażeniami ciała i/lub uszkodzeniem mienia i/lub pożarem.
- Nie wolno używać baterii innych niż wymienione.
- Nie wolno mieszać nowych baterii ze starymi.
- Nigdy nie wolno ładować baterii, jeśli nie potwierdzono, że jest to bateria wielokrotnego ładowania.



Wybór miejsca

Umieść subwoofer co najmniej 1 metr (3 stopy) od głośnika soundbar i 10 centymetrów od ściany.

Aby uzyskać najlepsze rezultaty, umieść subwoofer w sposób pokazany poniżej.

Montaż ścienny

Uwaga

- Niewłaściwe zamontowanie może spowodować wypadek, obrażenia ciała lub uszkodzenie urządzenia. W przypadku jakichkolwiek pytań skontaktuj się z działem obsługi klienta w swoim kraju.
- Przed montażem na ścianie należy upewnić się, że jest ona w stanie utrzymać ciężar głośnika soundbar.
- Przed montażem na ścianie nie należy zdejmować gumowych nóżek w dolnej części głośnika soundbar, w przeciwnym razie nie będzie można ich z powrotem zamocować.
- W zależności od rodzaju montażu na ścianie, upewnij się, że używasz śrub o odpowiedniej długości i średnicy.

Uwaga

- Sprawdź, czy port USB z tyłu głośnika soundbar jest podłączony do urządzenia USB. Jeśli okaże się, że podłączone urządzenie USB wpływa na mocowanie uchwyty ściennego, należy użyć innego urządzenia USB o odpowiednim rozmiarze.

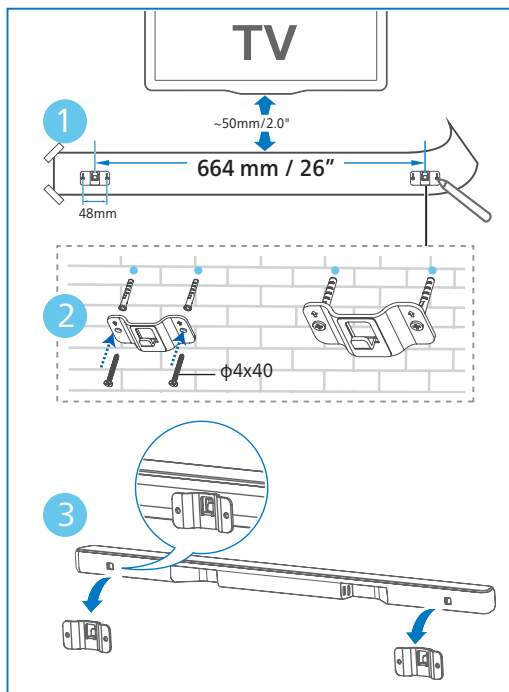
Długość/średnica śruby Sugerowana wysokość montażu na ścianie

Przed montażem głośnika soundbar na ścianie zaleca się najpierw zainstalowanie telewizora. Po zainstalowaniu telewizora głośnik soundbar należy zamontować na ścianie w odległości 50 mm (2,0 cale) od dolnej krawędzi telewizora.

! OSTRZEŻENIE!

- Aby zapobiec obrażeniom, to urządzenie należy przymocować do podłoża/ściany w sposób zapewniający bezpieczeństwo i zgodny z instrukcjami montażu.
- Sugerowana wysokość montażu na ścianie: $\leq 1,5$ m.

- 1 Wywierć 4 równoległe otwory (o średnicy 3–8 mm każdy w zależności od rodzaju ściany) na ścianie.
 - ↳ Odległość między otworami: 664 mm / 26"
 - ↳ Aby ułatwić wiercenie otworów w ścianie, można użyć dołączonego szablonu montażu na ścianie.
- 2 Dokręć uchwyty do montażu na ścianie za pomocą śrub (w zestawie) i śrubokręta (brak w zestawie). Upewnij się, że są one bezpiecznie zainstalowane.
- 3 Podnieś urządzenie na wsporniki do montażu na ścianie i wsuń je na miejsce.



3 Podłączanie

Ta część pomaga podłączyć głośnik soundbar do telewizora i innych urządzeń, a następnie go skonfigurować.

Uwaga

- Dane identyfikacyjne i wartości znamionowe zasilania znajdują się na tabliczce znamionowej z tyłu lub na spodzie produktu.
- Przed wykonaniem lub zmianą jakichkolwiek połączeń należy upewnić się, że wszystkie urządzenia są odłączone od gniazda zasilania.

Dolby Atmos®

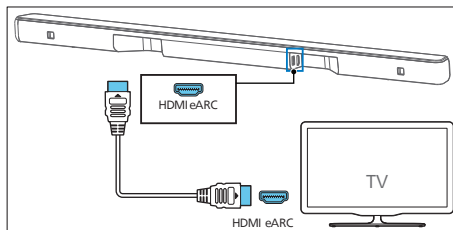
Dolby Atmos zapewnia realistyczne wrażenia słuchowe, dostarczając dźwięk w trójwymiarowej przestrzeni oraz całe bogactwo, czystość i moc dźwięku Dolby.

Więcej informacji można znaleźć na stronie dolby.com/technologies/dolby-atmos.

Podłączanie do gniazda HDMI

HDMI eARC (Enhance Audio Return Channel)

Głośnik soundbar obsługuje HDMI z eARC/ARC (Enhance Audio Return Channel). Jeśli telewizor jest zgodny ze standardem HDMI eARC/ARC, dźwięk z telewizora można odtwarzać za pośrednictwem głośnika soundbar przy użyciu pojedynczego przewodu HDMI.



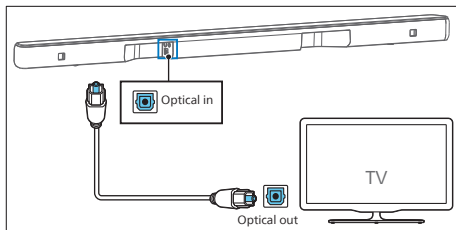
- 1 W telewizorze włącz obsługę HDMI-CEC. Szczegółowe informacje można znaleźć w instrukcji obsługi telewizora.
 - Złącze **HDMI ARC** w telewizorze może być inaczej oznakowane. Szczegółowe informacje można znaleźć w instrukcji obsługi telewizora.
- 2 Za pomocą kabla High Speed HDMI połącz złącze **HDMI eARC** głośnika soundbar ze złączem **HDMI eARC** telewizora.

Uwaga

- Telewizor musi obsługiwać funkcje HDMI-CEC i ARC. Funkcje HDMI-CEC i ARC muszą być włączone.
- Metoda ustawiania HDMI-CEC i ARC może się różnić w zależności od telewizora. Szczegółowe informacje na temat funkcji ARC można znaleźć w instrukcji obsługi telewizora.
- Należy upewnić się, że używane kable HDMI obsługują funkcję ARC.

Podłączanie do gniazda optycznego

- 1 Za pomocą kabla optycznego połącz złącze **Optical in (Wejście optyczne)** głośnika soundbar ze złączem **Optical out (Wyjście optyczne)** telewizora lub innego urządzenia.

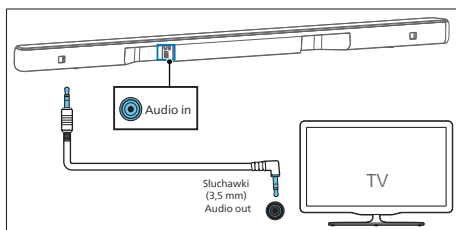


- Cyfrowe złącze optyczne może być oznaczone jako **Spdif in (Wejście Spdif)** lub **Spdif out (Wyjście Spdif)**.

Podłączanie do gniazda AUX

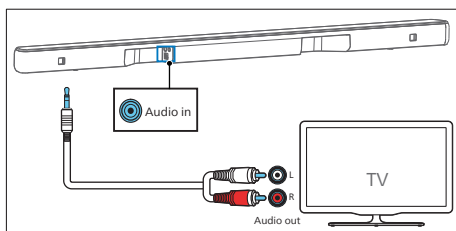
Użyj kabla audio 3,5 mm

- Użyj kabla audio 3,5 mm do 3,5 mm, aby połączyć gniazdo słuchawkowe telewizora z gniazdem **Audio in (Wejście audio)** w głośniku soundbar.



Użyj kabla audio 3,5 mm-RCA

- Użyj kabla audio RCA do 3,5 mm, aby połączyć wyjście audio telewizora z gniazdem **Audio in (Wejście audio)** w głośniku soundbar.



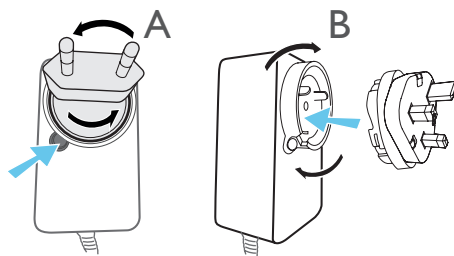
Podłączanie do zasilania

- Przed podłączeniem przewodu zasilającego należy upewnić się, że wszystkie pozostałe połączenia zostały wykonane.
- Niebezpieczeństwo uszkodzenia produktu! Upewnij się, że napięcie zasilania odpowiada napięciu podanemu z tyłu lub na spodzie urządzenia.

Wtyczka do konwersji

Wybierz adapter dla swojego regionu.

W razie potrzeby podłącz adapter odpowiedni dla danego regionu.

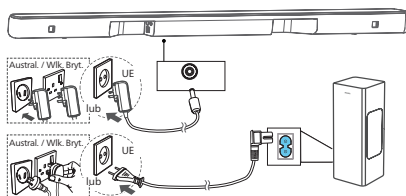


Głośnik soundbar

- 1 Rozwiń zasilacz sieciowy i kabel sieciowy do pełnej długości. Podłącz zasilacz sieciowy do gniazda **DC IN 24V** w głośniku soundbar.
- 2 Następnie podłącz zasilacz sieciowy do gniazda sieciowego.

Subwoofer

- 1 Podłącz kabel sieciowy do gniazda AC~ subwoofera, a następnie do gniazda sieciowego.



Uwaga


- Liczba przewodów zasilających i typ wtyczki różnią się w zależności od regionu.

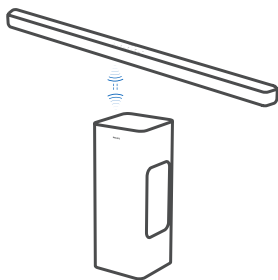
Parowanie z subwooferem

Wskazówki

- Subwoofer powinien znajdować się w odległości do 6 metrów od głośnika soundbar w otwartej przestrzeni.

Automatyczne parowanie

Podłącz głośnik soundbar i subwoofer do gniazd sieciowych, a następnie naciśnij przycisk  na urządzeniu lub pilocie, aby przełączyć urządzenie w tryb **ON (WŁ.)**. Subwoofer i głośnik soundbar zostaną automatycznie sparowane.



↳ Określ stan na podstawie wskaźnika subwoofera bezprzewodowego.


Stan diody LED	Stan
Szybko miga	Subwoofer w trybie parowania
Świeci	Połączony / Parowanie udane
Wolno miga	Stan niesparowania

Wskazówki

- Nie wolno naciskać przycisku **Pair (Paruj)** z tyłu subwoofera, z wyjątkiem parowania ręcznego.

Parowanie ręczne

Jeśli nie słyhać żadnego dźwięku z bezprzewodowego subwoofera, należy ręcznie sparować subwoofer.

- 1 Ponownie odłącz subwoofer i głośnik soundbar od gniazda zasilania, a następnie podłącz je ponownie po 3 minutach.
- 2 Naciśnij i przytrzymaj przycisk **Pair (Paruj)** z tyłu subwoofera przez 3 sekundy.
↳ Wskaźnik na subwooferze zacznie szybko migać.
- 3 Następnie naciśnij  na głośniku soundbar lub pilocie, aby przełączyć go w tryb **ON (WŁ.)**.
↳ Po pomyślnym zakończeniu wskaźnik na subwooferze zaświeci się.
- 4 Jeśli wskaźnik nadal miga, powtórz kroki 1–3.

Wskazówki

- Subwoofer powinien znajdować się w odległości do 6 m od głośnika soundbar w otwartej przestrzeni (im bliżej, tym lepiej).
- Usuń wszelkie przedmioty znajdujące się pomiędzy subwooferem a głośnikiem soundbar.
- Jeśli połączenie bezprzewodowe nie powiedzie się ponownie, sprawdź, czy w pobliżu nie występuje konflikt lub silne zakłócenia (np. zakłócenia z urządzenia elektronicznego). Usuń te konflikty lub silne zakłócenia i powtórz powyższe procedury.

4 Używanie głośnika soundbar

Ta część opisuje, jak używać głośnika soundbar do odtwarzania dźwięku z podłączonych urządzeń.

Przed rozpoczęciem

- Wykonaj niezbędne połączenia opisane w skróconej instrukcji obsługi i instrukcji obsługi.
- Przełącz głośnik soundbar na odpowiednie źródło dla innych urządzeń.

Pobieranie aplikacji


Zeskanuj kod QR lub wyszukaj „Philips Entertainment” w sklepie Apple App Store lub Google Play, aby pobrać i zainstalować aplikację.




Philips Entertainment 

Dzięki aplikacji Philips Entertainment, można ustawić poziom głośności, styl dźwięku (EQ), uwydatnienie dialogów, dźwięk przestrzenny, automatyczną regulację głośności, synchronizację AV, oświetlenie LED, wybór źródła itp.

Włączanie i wyłączenie

- Po pierwszym podłączeniu głośnika soundbar do głównego gniazda urządzenie będzie w trybie gotowości.
- Naciśnij przycisk  na pilocie lub głośniku soundbar, aby włączyć **ON (WŁ.)** lub wyłączyć **OFF (WYŁ.)** głośnik.
- Jeśli chcesz całkowicie wyłączyć głośnik soundbar, odłącz wtyczkę zasilania od gniazda sieciowego.

Automatyczny tryb gotowości


- Głośnik soundbar automatycznie przełączy się w tryb czuwania po około 15 minutach, jeśli telewizor lub zewnętrzny głośnik soundbar zostanie odłączony (lub USB, funkcja BT wstrzyma odtwarzanie) lub wyłączony.
- Naciśnij i przytrzymaj przycisk  przez 8 sekund w stanie włączonego zasilania, aby włączyć lub wyłączyć funkcję Automatyczny tryb gotowości (15 minutowy automatyczny tryb gotowości).



Uwaga

- W trybie HDMI (ARC) przejdzie w tryb gotowości sieci po około 15 minutach, jeśli nie będzie odtwarzać dźwięku.
- W trybie Aux, USB, optycznym i Bluetooth urządzenie automatycznie przejdzie w tryb czuwania na około 15 minut, jeśli nie będzie odtwarzać dźwięku.

Wybór trybów

Kilkakrotnie naciśnij przycisk  (Źródło) na głośniku soundbar lub pilocie, aby wybrać tryb **HDMI eARC, BT, BT (LE Audio), OPT, USB, AUX**.

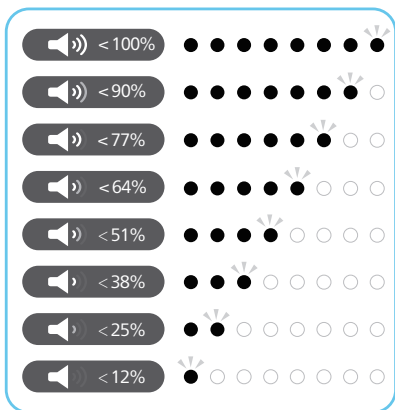
- ↳ Przełącz źródło odtwarzania, a przedni wskaźnik odpowiednio się zaświeci.

Regulacja głośności

Regulacja głośności głośnika

Soundbar

- Naciśnij **Vol+ / Vol-** (Głośność+/-), aby zwiększyć lub zmniejszyć poziom głośności.
 - ↳ Podczas regulacji głośności wskaźnik zwiększy/zmniejszy liczbę zaświeconych diod. Zgodnie z odpowiednim wskaźnikiem świetlnym / miganiem (rysunek), określ bieżący poziom głośności.



- Aby wyciszyć dźwięk, naciśnij **⏏** (Wycisz).
- Aby przywrócić dźwięk, ponownie naciśnij **⏏** (Wycisz) lub naciśnij **Vol+ / Vol-** (Głośność+/-).

Regulacja głośności subwoofera

- Naciśnij **Bass +/-** (subwoofer), aby zwiększyć lub zmniejszyć poziom głośności subwoofera.

Regulacja poziomu tonów wysokich

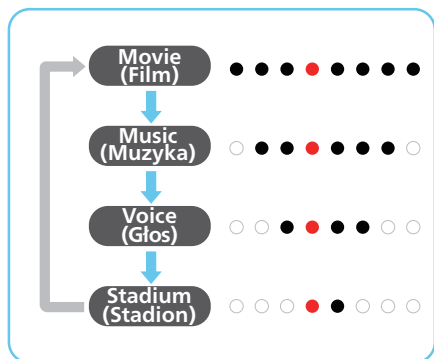
- Naciśnij przycisk **Treble +/-**, aby zmienić wysokie częstotliwości (tony wysokie).

Basy / Tony wysokie	Stan diody LED
+5	●●●●●○
+4	○●●●●○
+3	○●●●○
+2	○●●○
+1	○●○
0	●○
-1	○
-2	○
-3	○
-4	○
-5	○

Wybór efektu korektora graficznego (EQ)

Wybierz zaprogramowane tryby dźwięku, aby dopasować je do swojego filmu lub muzyki.

- 1 Naciśnij przycisk **EQ** na pilocie, aby wybrać odpowiednie efekty korektora graficznego.
 - ↳ Wszystkie diody LED zaświecą się na 0,5 sekundy, wskazując wejście do menu wyboru EQ.
- 2 Naciśnij przycisk **EQ**, aby przełączać między trybami.
 - ↳ Diody LED świecą się przez 3 sekundy, wskazując bieżący tryb EQ zgodnie z definicją trybu EQ.



Wskaźnik włączenia/ wyłączenia wyświetlacza LED

Naciśnij i przytrzymaj przycisk (Wycisz) na pilocie przez 5 sekund, aby włączyć/ wyłączyć wyświetlacz LED.

- ↳ **OFF (WYŁ.):** Jasność diod LED powróci do normalnego poziomu po naciśnięciu dowolnego przycisku. Diody LED powinny wyłączać się automatycznie po 10 sekundach bezczynności.
- ↳ **ON (WŁ.):** Diody LED nie wyłączają się samoczynnie.



Wskazówki

- Podczas trybu gotowości dioda LED trybu gotowości powinna się świecić niezależnie od ustawienia wyłączenia wyświetlacza LED.

Wirtualizacja DTS Virtual X / Dolby Atmos

Wirtualizacja DTS Virtual:X / Dolby Atmos pozwala cieszyć się wielowymiarowym dźwiękiem niezależnie od wielkości pomieszczenia, jego układu czy konfiguracji głośników.

Technologia DTS Virtual:X wykorzystuje wirtualną wysokość i wirtualne przetwarzanie przestrzenne, aby zapewnić realistyczne wrażenia dźwiękowe z dowolnego źródła wejściowego i konfiguracji głośników.

Naciśnij przycisk na pilocie, aby włączyć lub wyłączyć wirtualizację.

Stan	Stan diody LED
ON	() (dwie środkowe diody LED rozchodzą się w prawo/lewo)
OFF	() (diody LED po lewej/prawej schodzą się do środka)

- **ON (WŁ.):** Ten tryb wykorzystuje DTS Virtual:X z wirtualną wysokością i wirtualnym przetwarzaniem przestrzennym, aby uzyskać trójwymiarowe pole dźwiękowe, gdy głośniki górne nie są używane.
- **OFF (WYŁ.):** Nie używaj „DTS Virtual:X”.

Automatyczna regulacja głośności


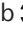
Naciśnij przycisk AVL, aby przełączać automatyczną regulację głośności ON (WŁ.) / OFF (WYŁ.) lub tryb nocy.




Stan	Stan diody LED
OFF	
ON	
NIGHT	

- **OFF (WYŁ.):** Nie używaj opcji „Auto volume” (Automatyczna głośność).
- **ON (WŁ.):** Reaguje w czasie rzeczywistym na różne źródła i typy treści, aby utrzymać stałą głośność.
- **NIGHT (NOC):** Utrzymuje równomierną głośność dla wszystkich źródeł i typów treści, a także wzmacnia głos i rozmowy, aby ułatwić ich słyszenie w dość głośnym otoczeniu.



Odtwarzanie z urządzeń Bluetooth

Poprzez technologię Bluetooth połącz głośnik soundbar z urządzeniem Bluetooth (takim jak iPad, iPhone, iPod touch, telefon z systemem Android lub laptop), a następnie możesz słuchać plików audio zapisanych na urządzeniu przez głośnik soundbar.

- 1 Naciśnij przycisk  na głośniku soundbar lub  (Źródło) na pilocie, aby wybrać tryb BT (Bluetooth).
↳ Wskaźnik BT będzie migać na niebiesko.
- 2 W urządzeniu Bluetooth włącz Bluetooth, wyszukaj i wybierz **Philips TAB6309**, aby nawiązać połączenie (informacje na temat włączania funkcji Bluetooth znajdują się w instrukcji obsługi urządzenia Bluetooth).
↳ Podczas połączenia wskaźnik BT będzie migać na niebiesko.
- 3 Poczekać, aż usłyszysz komunikat głosowy z głośnika soundbar.
↳ Po pomyślnym nawiązaniu połączenia wskaźnik BT będzie świecić na niebiesko.

- 4 Wybierz i odtwarzaj pliki audio lub muzykę z urządzenia Bluetooth.
 - Jeśli podczas odtwarzania jest odbierane połączenie, odtwarzanie muzyki zostaje wstrzymane. Odtwarzanie zostanie wznowione po zakończeniu połączenia.
 - Jeśli urządzenie Bluetooth obsługuje profil AVRCP, na pilocie zdalnego sterowania można nacisnąć przycisk  / , aby pominąć utwór, lub nacisnąć , aby wstrzymać/wznowić odtwarzanie.


Jeśli telefon komórkowy obsługuje funkcję LE Audio, możesz doświadczyć i cieszyć się tą nową funkcją.

- 1 Naciśnij przycisk  na głośniku soundbar lub  (Źródło) na pilocie, aby wybrać tryb BT (LE Audio).
↳ Wskaźnik BT będzie migać na biało.
- 2 W urządzeniu LE Audio otwórz ustawienia i włącz Bluetooth (upewnij się, że funkcja LE Audio jest aktywna na urządzeniu LE Audio), wyszukaj i wybierz Philips TAB6309-LEA, aby nawiązać połączenie.

LED	Stan	Nazwa
Niebieski	BT	Philips TAB6309
Biały	BT (LE Audio)	Philips TAB6309-LEA

Aby zakończyć połączenie Bluetooth, można:

- Przełączyć urządzenie na inne źródło.
- Wyłączyć tę funkcję w urządzeniu Bluetooth. Lub umieścić urządzenie Bluetooth poza maksymalnym zasięgiem działania. Urządzenie Bluetooth zostanie odłączone od urządzenia po komunikacie głosowym.


- Naciśnij i przytrzymaj przycisk  na głośniku soundbar.

Uwaga

- W otwartej przestrzeni bez przeszkód. Maksymalny zasięg działania pomiędzy głośnikiem soundbar a urządzeniem Bluetooth wynosi około 10 metrów (30 stóp).
- Zgodność ze wszystkimi urządzeniami Bluetooth nie jest gwarantowana.
- Strumieniowe przesyłanie muzyki może zostać zakłócone przez przeszkody znajdujące się między urządzeniem Bluetooth a głośnikiem soundbar. Do takich przeszkód należą m.in. ściany, metalowe osłony urządzenia i inne urządzenia działające w pobliżu w tej samej częstotliwości.

Słuchanie urządzenia zewnętrznego

Upewnij się, że głośnik soundbar jest podłączony do telewizora lub urządzenia audio.

- 1 Kilkakrotnie naciśnij przycisk  (Źródło) na głośniku soundbar lub pilocie, aby wybrać tryb **HDMI eARC**, **OPT**, **AUX**.
 - ↳ Wskaźnik na głośniku soundbar pokaże, który tryb jest aktualnie używany.
- 2 Obsługuj bezpośrednio urządzenie audio, aby korzystać z funkcji odtwarzania.
- 3 Naciśnij przyciski „+/-” (Głośność), aby ustawić żądany poziom głośności.

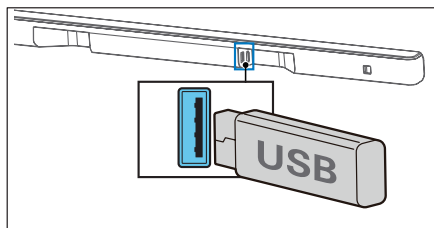
Uwaga


- W trybie Optical/HDMI ARC, jeśli urządzenie nie emituje dźwięku, konieczne może być aktywowanie wyjścia PCM lub Dolby Digital Signal w urządzeniu źródłowym (np. telewizorze, odtwarzaczu DVD lub Blu-ray).




Odtwarzanie dźwięku przez USB

Odtwarzanie dźwięku z urządzeń pamięci masowej USB, takich jak odtwarzacze MP3, pamięci flash USB itp.

- 1 Wsuń urządzenie USB.



- 2 Kilkakrotnie naciśnij przycisk  (Źródło) na głośniku soundbar lub pilocie, aby wybrać tryb USB.
- 3 Podczas odtwarzania:

Przycisk	Działanie
	Rozpoczęcie, wstrzymanie lub wznowienie odtwarzania
	Przejdźcie do poprzedniego utworu
	Przejdźcie do następnego utworu

Uwaga

- Ten produkt może nie być zgodny z niektórymi typami urządzeń pamięci masowej USB.
- W przypadku korzystania z przedłużacza USB, koncentratora USB lub wielofunkcyjnego czytnika kart USB urządzenie pamięci masowej USB może nie zostać rozpoznane.
- Nie wolno odłączać urządzenia pamięci masowej USB podczas odczytywania plików.
- System może obsługiwać urządzenia USB z pamięcią do 128 GB.
- System może odtwarzać pliki MP3/WAV/FLAC.
- Obsługa portu USB: 5 V === 500 mA.

Source (Źródło)	HDMI-ARC
BT pairing info (Informacje o parowaniu BT)	Clear (Wyczyść)
AV SYNC (SYNCH. AV)	0
DISPLAY (WYŚWIETLACZ)	ON (WŁ.)
Auto Standby (Auto Power Down) (Autom. tryb gotowości (Autom. wył. zasilania))	ON (WŁ.)
Dialogue enhancement (Uwydatnienie dialogów)	OFF (WYŁ.)

Przywracanie ustawień fabrycznych

Przywrócenie ustawień domyślnych urządzenia.

- Włącz głośnik soundbar, naciśnij i przytrzymaj jednocześnie przyciski **+** oraz **-** przez 8 sekund.
 - ↳ Wszystkie diody LED świecą przez 5 sekund, dioda LED trybu gotowości świeci na czerwono.

Element	Ustawienie domyślne
EQ (Korektor graficzny)	Movie (Film)
Master Volume (Głośność główna)	10
Subwoofer Volume (Głośność subwoofera)	0
Treble (Tony wysokie)	0
Surround (Dźwięk przestrzenny)	OFF (WYŁ.)
Auto Volume (Automatyczna głośność)	OFF (WYŁ.)
Night (Noc)	OFF (WYŁ.)

5 Dane techniczne produktu

Uwaga

- Dane techniczne i konstrukcja mogą ulec zmianie bez powiadomienia.

Bluetooth / Bezprzewodowy

Profile Bluetooth	A2DP, AVRCP
Wersja Bluetooth	V 5.3
Zakres częstotliwości Bluetooth / Moc nadajnika (EIRP)	2402 ~ 2480 MHz <10 dBm
Zakres częstotliwości bezprzewodowej 2,4G / Moc nadajnika (EIRP)	2402 ~ 2480 MHz <10 dBm

Sekcja wzmacniacza

Całkowita	RMS 160 W przy THD <=10% Maks. 320 W
-----------	---

Głośnik soundbar

Zasilanie	Prąd stały 24 V $\overline{\text{---}}$ 1,5 A
Zasilacz sieciowy (do głównej jednostki)	
Model:	KA3601A-2401500DE (Wymienny 3-pinowy BS 1363-1 i 2-pinowy (EN 50075))
Wejście:	100–240 V~ 50/60 Hz 1,0 A maks.
Wyjście:	24 V $\overline{\text{---}}$ 1,5 A \diamond --- \diamond
Pobór mocy	30 W
Pobór mocy w trybie gotowości	Standardowy tryb gotowości <0,50 W Sieciowy tryb gotowości <2,0 W
Pasma przenoszenia	180 Hz – 20 kHz
Impedancja głośników	8 Ω \times 4

Bezpośrednia wersja USB	2.0 Full Speed
USB	5 V $\overline{\text{---}}$ 500 mA
Wymiary (S \times W \times G)	811 \times 37 \times 42 mm
Waga	0,61 kg
Temperatura robocza	0–40°C

Subwoofer

Zasilanie	100–240 V~ 50/60 Hz
Pobór mocy	40 W
Pobór mocy w trybie gotowości	<0,50 W
Pasma przenoszenia	35 Hz – 180 Hz
Impedancja	3 Ω
Wymiary (S \times W \times G)	155 \times 391 \times 161 mm
Waga	3,69 kg
Temperatura robocza	0–40°C

Pilot zdalnego sterowania

Odległość/kąt	6 m / 30°
Typ baterii	AAA (1,5 V \times 2)

Obsługiwane formaty audio

HDMI eARC	LPCM 2ch, LPCM 5.1ch, LPCM 7.1ch, Dolby Digital, Dolby Digital plus, Dolby True HD, Dolby MAT, Dolby Atmos - Dolby Digital Plus, Dolby Atmos - TrueHD, Dolby Atmos - Dolby MAT, DTS Digital surround 5.1
HDMI ARC	LPCM 2ch, LPCM 5.1ch, Dolby Digital, Dolby Digital plus, Dolby Atmos - Dolby Digital Plus, DTS Digital surround 5.1
Optyczne	LPCM 2ch, LPCM 5.1ch, Dolby Digital, DTS Digital surround 5.1
Bluetooth	SBC
USB	MP3 / WAV / FLAC

6 Rozwiązywanie problemów



Ostrzeżenie

- Ryzyko porażenia prądem. Nigdy nie należy zdejmować obudowy produktu.

Aby zachować ważność gwarancji, nigdy nie należy podejmować prób samodzielnej naprawy produktu.


W przypadku problemów z użytkowaniem produktu przed zgłoszeniem się do serwisu należy sprawdzić poniższe kwestie. Jeśli nadal występuje problem, należy skontaktować się z działem pomocy technicznej pod adresem www.philips.com/support.

Jednostka główna

Przyciski na jednostce głównej nie działają.

- Odłącz zasilanie na kilka minut, a następnie podłącz je ponownie.

Brak zasilania

- Upewnij się, że przewód zasilający jest prawidłowo podłączony.
- Upewnij się, że w gniazdku sieciowym jest zasilanie.
- Naciśnij przycisk  na pilocie zdalnego sterowania lub głośniku soundbar, aby włączyć głośnik soundbar.

Dźwięk

Brak dźwięku z głośnika soundbar.

- Podłącz przewód audio głośnika soundbar do telewizora lub innych urządzeń. Oddzielne połączenie audio nie jest jednak potrzebne, gdy:
 - głośnik soundbar i telewizor są połączone za pomocą połączenia HDMI ARC;

- urządzenie jest podłączone do złącza HDMI na głośniku soundbar.
- Na pilocie zdalnego sterowania wybierz odpowiednie wejście audio.
- Upewnij się, że głośnik soundbar nie jest wyciszony.

Zniekształcony dźwięk lub echo.

- Jeśli odtwarzasz dźwięk z telewizora za pośrednictwem tego produktu, upewnij się, że telewizor jest wyciszony.

Brak dźwięku z bezprzewodowego subwoofera.

- Ręcznie podłącz subwoofer do urządzenia głównego.
- Zwiększ głośność. Naciśnij „+” (zwiększenie głośności) na pilocie zdalnego sterowania lub na głośniku soundbar.
- Brak dźwięku podczas korzystania z jednego z wejść cyfrowych:
 - Spróbuj ustawić wyjście TV na PCM lub
 - Podłącz urządzenie bezpośrednio do odtwarzacza Blu-ray/innego źródła.
 - Niektóre telewizory nie obsługują cyfrowego sygnału dźwiękowego.
- Telewizor może być ustawiony na zmienne wyjście audio. Upewnij się, że ustawienie wyjścia dźwięku jest ustawione na STAŁE lub STANDARDOWE, a nie ZMIENNE. Więcej szczegółowych informacji można znaleźć w instrukcji obsługi telewizora.
- W przypadku korzystania z funkcji Bluetooth upewnij się, że głośność urządzenia źródłowego jest odpowiednio zwiększona, a urządzenie nie jest wyciszone.

Bluetooth

Urządzenie nie może połączyć się z głośnikiem soundbar.

- Urządzenie nie obsługuje zgodnych profili wymaganych dla głośnika soundbar.
- Funkcja Bluetooth urządzenia nie została włączona. Informacje na temat włączania tej funkcji można znaleźć w instrukcji obsługi urządzenia.
- Urządzenie nie jest prawidłowo podłączone. Podłącz urządzenie prawidłowo.
- Głośnik soundbar jest już połączony z innym urządzeniem Bluetooth. Rozłącz połączone urządzenie i spróbuj ponownie.

Jakość odtwarzania dźwięku z podłączonego urządzenia Bluetooth jest niska.

- Odbiór sygnału Bluetooth jest słaby. Przetaw urządzenie bliżej głośnika soundbar lub usuń wszelkie przeszkody znajdujące się między urządzeniem a głośnikiem soundbar.

Nie mogę znaleźć nazwy Bluetooth tego urządzenia na moim urządzeniu Bluetooth.

- Upewnij się, że funkcja Bluetooth jest włączona w urządzeniu Bluetooth.
- Ponownie sparuj urządzenie z urządzeniem Bluetooth.

Pilot zdalnego sterowania nie działa

- Przed naciśnięciem dowolnego przycisku sterowania odtwarzaniem należy najpierw wybrać właściwe źródło.
- Zmniejsz odległość między pilotem zdalnego sterowania a urządzeniem.
- Włóż baterię tak, aby jej bieguny (+/-) były odpowiednio ustawione.

- Wymień baterię.
- Skieruj pilota zdalnego sterowania bezpośrednio na czujnik z przodu urządzenia.

Subwoofer nie działa lub wskaźnik subwoofera nie świeci się.

- Odłącz przewód zasilający od gniazda sieciowego i podłącz go ponownie po 3 minutach, aby zresetować subwoofer.

7 Znaki towarowe



Znaki towarowe HDMI, HDMI High-Definition Multimedia Interface, wzór handlowy HDMI oraz logo HDMI są znakami towarowymi lub zastrzeżonymi znakami towarowymi firmy HDMI Licensing Administrator, Inc. w Stanach Zjednoczonych i innych krajach.



Aby uzyskać informacje o patentach firmy DTS, odwiedź stronę <http://patents.dts.com>. Wyprodukowano na licencji firmy DTS, Inc. lub DTS Licensing Limited. DTS, Digital Surround, Virtual:X oraz logo DTS są zastrzeżonymi znakami towarowymi i/lub znakami towarowymi firmy DTS, Inc. w Stanach Zjednoczonych i innych krajach.
© 2021 DTS, Inc. WSZELKIE PRAWA ZASTRZEŻONE.

Dolby Atmos

Nazwy i logotypy Dolby, Dolby Atmos oraz symbol podwójnej litery D są zastrzeżonymi znakami towarowymi firmy Dolby Laboratories Licensing Corporation. Wyprodukowano na licencji firmy Dolby Laboratories. Poufne, nieopublikowane materiały. Copyright © 2012–2021 Dolby Laboratories. Wszelkie prawa zastrzeżone.

Bluetooth®

Znak i logo Bluetooth® są zastrzeżonymi znakami towarowymi należącymi do Bluetooth SIG, Inc. i wszelkie użycie tych znaków przez MMD Hong Kong Holding Limited odbywa się na podstawie licencji. Inne znaki towarowe i nazwy handlowe należą do ich odpowiednich właścicieli.



Dane techniczne mogą ulec zmianie bez powiadomienia.

Najnowsze informacje i dokumenty można znaleźć na stronie www.Philips.com/support.

Philips i emblemat z tarczą Philips są zarejestrowanymi znakami towarowymi firmy Koninklijke Philips N.V. i są używane na podstawie licencji.

Ten produkt został wyprodukowany i jest sprzedawany pod nadzorem firmy MMD Hong Kong Holding Limited lub jednego z jej podmiotów stowarzyszonych, a firma MMD Hong Kong Holding Limited jest podmiotem udzielającym gwarancji w odniesieniu do tego produktu.

