




Monitor Dell S2425HS/S2725HS

Instrukcja obsługi

Model: S2425HS/S2725HS
Nazwa prawna modelu: S2425HSt/S2725HSt



-  **UWAGA: UWAGA** wskazuje ważną informację, która pomoże w lepszym używaniu monitora.
-  **OSTRZEŻENIE: PRZESTROGA** wskazuje na potencjalne uszkodzenie sprzętu lub utratę danych i informuje, jak uniknąć problemu.
-  **PRZESTROGA: PRZESTROGA** wskazuje potencjalną możliwość uszkodzenia urządzenia, odniesienie obrażeń osobistych albo śmierci.

Copyright © 2024 Dell Inc. lub jej oddziałów. Wszelkie prawa zastrzeżone. Dell, EMC i inne znaki towarowe , są znakami towarowymi firmy Dell Inc. lub jej oddziałów. Inne znaki towarowe mogą być znakami towarowymi ich odpowiednich właścicieli.

2024 – 03

Rev. A00

Spis treści

Instrukcje bezpieczeństwa	5
Informacje o monitorze	7
Zawartość opakowania	7
Funkcje produktu.	8
Zgodność systemu operacyjnego	12
Identyfikacja części i elementów sterowania	13
Widok z przodu	13
Widok od tyłu	14
Widok z boku	15
Widok od spodu	15
Specyfikacje monitora	16
Specyfikacje rozdzielczości	19
Obsługiwane tryby wideo	19
Wstępnie ustawione tryby wyświetlania	19
Specyfikacje elektryczne	20
Właściwości fizyczne	21
Charakterystyka środowiskowa.	22
Przypisanie pinów	23
Obsługa Plug-and-play	24
Jakość monitora LCD i zasady dotyczące pikseli	24
Ergonomia	24
Obsługa i przenoszenie wyświetlacza	26
Zalecenia dotyczące konserwacji	28
Czyszczenie monitora	28





Konfiguracja monitora	29
Montaż podstawy	29
Używanie regulacji nachylenia, przekręcania i regulacji wysokości	33
Obracanie wyświetlacza	34
Podłączenie monitora	35
Mocowanie bocznej pokrywy WE/WY	36
Prowadzenie kabli	36
Zabezpieczanie monitora z użyciem blokady Kensington (opcjonalna)	37
Zdejmowanie podstawy monitora	38
Montaż na ścianie (opcjonalnie)	39
Używanie monitora	40
Włączenie zasilania monitora	40
Sterowanie joystickiem	40
Używanie programu uruchamiania menu	41
Przycisk na panelu przednim	43
Używanie menu głównego	44
Używanie funkcji blokady OSD	56
Komunikaty ostrzeżeń OSD	59
Ustawienie maksymalnej rozdzielczości	61
Rozwiązywanie problemów	62
Autotest	62
Wbudowane testy diagnostyczne	63
Typowe problemy	64
Informacje dotyczące przepisów	67
Uwagi FCC (tylko USA) i inne informacje dotyczące przepisów	67
Baza danych produktów UE dla etykiety efektywności energetycznej i arkusz informacji o produkcie	67
Kontaktowanie się z firmą Dell	68




Instrukcje bezpieczeństwa

Użyj następujących zaleceń dotyczących bezpieczeństwa do zabezpieczenia swojego monitora przed potencjalnym uszkodzeniem i do zapewnienia bezpieczeństwa osobistego. Jeśli nie określono inaczej, każda procedura zawarta w tym dokumencie zakłada, że użytkownik przeczytał informacje dotyczące bezpieczeństwa dostarczone z monitorem.

 **UWAGA: Przed użyciem monitora, należy przeczytać informacje dotyczące bezpieczeństwa dostarczone z monitorem i wydrukowane na produkcie. Dokumentację należy umieścić w bezpiecznym miejscu do wykorzystania w przyszłości.**

 **PRZESTROGA: Używanie elementów sterowania, regulacji lub procedur, innych niż określone w tej dokumentacji, może spowodować narażenie na porażenie prądem elektrycznym, zagrożenia związane z prądem elektrycznym i/lub zagrożenia mechaniczne.**

 **PRZESTROGA: Możliwe efekty długotrwałego słuchania audio z wysoką głośnością przez słuchawki (na monitorze z ich obsługą), mogą spowodować uszkodzenie słuchu.**

- Monitor należy ustawić na solidnej powierzchni i obsługiwać go z zachowaniem ostrożności. Ekran jest delikatny i może ulec uszkodzeniu w przypadku upuszczenia lub uderzenia ostrym obiektem.
- Należy się upewnić, że monitor jest przystosowany do pracy przy zasilaniu prądem zmiennym dostępnym w swojej lokalizacji.
- Monitor należy używać w temperaturze pokojowej. Zbyt niska albo za wysoka temperatura może mieć negatywny wpływ na płynne kryształy wyświetlacza.
- Kabel zasilający monitora należy podłączyć do pobliskiego i dostępnego gniazda ściennego. Patrz [Podłączenie monitora](#).
- Monitora nie należy umieszczać i używać na mokrej powierzchni lub w pobliżu wody.
- Monitora nie należy narażać na silne wibracje lub silne uderzenia. Na przykład, nie należy umieszczać monitora w bagażniku samochodu.
- Monitor należy odłączyć, gdy przez dłuższy czas nie będzie używany.
- Aby uniknąć porażenia prądem elektrycznym, nie należy zdejmować żadnej pokrywy, ani dotykać wnętrza monitora.
- Przeczytaj uważnie te instrukcje. Zachowaj dokument do wykorzystania w przyszłości. Zastosuj się do wszystkich ostrzeżeń i instrukcji oznaczonych na produkcie.



- Niektóre monitory można montować na ścianie z wykorzystaniem zestawu do montażu zgodnego z VESA, który jest sprzedawany oddzielnie. Upewnij się, że zastosowane zostaną prawidłowe specyfikacje VESA, jak wspomniano w części Instrukcji obsługi dotyczącej montażu na ścianie.

Informacje o instrukcji bezpieczeństwa można znaleźć w dokumencie Bezpieczeństwo, ochrona środowiska i informacje prawne (SERI), dostarczanym z monitorem.

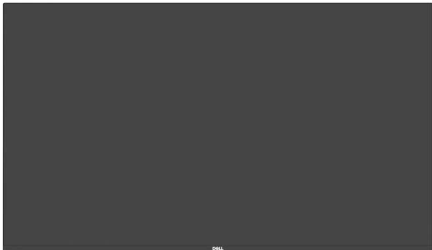





Informacje o monitorze

Zawartość opakowania

Następująca tabela zawiera listę komponentów dostarczanych z monitorem. Jeśli któregokolwiek komponentu brakuje należy się skontaktować z firmą Dell. W celu uzyskania dalszych informacji należy sprawdzić część [Kontaktowanie się z firmą Dell](#).

 **UWAGA: Niektóre elementy mogą być opcjonalne i mogą nie być dostarczane z monitorem. Niektóre funkcje mogą nie być dostępne w określonych krajach.**

Obraz komponentu	Opis komponentu
	Wyświetlacz
	Wspornik podstawy
	Baza podstawy
	Boczna pokrywa WE/WY



	Pokrywa Vesa
	Kabel zasilający (zależy od kraju)
	Kabel HDMI 1,80m
	<ul style="list-style-type: none"> • Skrócona instrukcja uruchomienia • Informacje dotyczące bezpieczeństwa, środowiska i przepisów

Funkcje produktu

Monitor **Dell S2425HS/S2725HS** ma aktywną matrycę, tranzystor cienkowarstwowy (TFT), wyświetlacz ciekłokrystaliczny (LCD) i podświetlenie LED. Charakterystyczne cechy tego monitora:

- Obsługa częstotliwości odświeżania 100 Hz.
- Gama kolorów 99% sRGB (typowa).
- Połączenie cyfrowe z 2 portami HDMI.
- Zgodność z Plug and Play w przypadku obsługi przez komputer.
- Zintegrowane głośniki (2 x 5 W).
- Regulacje w menu ekranowym (OSD) ułatwiają konfigurację i optymalizację ekranu.
- Zdemontowana podstawa i rozstaw otworów montażowych w standardzie VESA (Video Electronics Standards Association) 100 mm, zapewniają elastyczne rozwiązania montażu.
- Możliwość regulacji nachylenia, przekręcania, obracania i wysokości.
- Gniazdo blokady bezpieczeństwa dla blokady Kensington (sprzedawana oddzielnie).
- Oferuje wymianę paneli Premium w okresie gwarancyjnym.



- Obsługa funkcji Dell ComfortView Plus.
- Dell ComfortView Plus to zintegrowana funkcja ekranu o niskim poziomie niebieskiego światła, która poprawia komfort oczu, redukując potencjalnie szkodliwą emisję niebieskiego światła bez utraty kolorów. Dzięki technologii ComfortView Plus, firma Dell zmniejszyła ekspozycję na szkodliwe światło niebieskie z $\leq 50\%$ do $\leq 35\%$. Ten monitor posiada certyfikat TÜV Rheinland Eye Comfort 3.0 z oceną 4 gwiazdek. Wykorzystuje kluczowe technologie, które zapewniają również ekran pozbawiony migania, częstotliwość odświeżania do 100 Hz i gamę kolorów wynoszącą co najmniej 95% sRGB. Funkcja Dell ComfortView Plus jest domyślnie włączona w monitorze.
- Ten monitor wykorzystuje panel o niskiej emisji niebieskiego światła. Po zresetowaniu monitora do ustawień fabrycznych lub ustawień domyślnych, jest on zgodny z certyfikatem sprzętowym TÜV Rheinland dotyczącym niskiego poziomu niebieskiego światła.*

Współczynnik światła niebieskiego:

Współczynnik światła w zakresie od 415 nm do 455 nm w porównaniu do 400 nm do 500 nm, powinien być mniejszy niż 50%.

Kategoria	Współczynnik światła niebieskiego
1	$\leq 20\%$
2	$20\% < R \leq 35\%$
3	$35\% < R \leq 50\%$

- Zmniejsza poziom niebezpiecznego, niebieskiego światła emitowanego przez ekran, dzięki czemu oglądanie jest wygodniejsze dla oczu, bez zniekształcania dokładności kolorów.
- Monitor wykorzystuje technologię Flicker-Free (Brak migania), która usuwa widoczne dla oczu miganie, zwiększając komfort oglądania i zapobiegając zmęczeniu oczu przez użytkowników.
- * Ten monitor jest zgodny z certyfikatem sprzętowym TÜV Rheinland dotyczącym niskiego poziomu niebieskiego światła w kategorii 2.



Informacje o TÜV Rheinland Eye Comfort 3.0

Program certyfikacji TÜV Rheinland Eye Comfort 3.0, to przyjazny dla konsumenta system oceny gwiazdek dla branży wyświetlaczy, promujący komfort oczu, od bezpieczeństwa po dbanie o oczy. W porównaniu z istniejącymi certyfikatami, 5-gwiazdkowy program oceny, dodaje rygorystyczne wymagania testowe dotyczące ogólnych atrybutów ochrony oczu, takich jak niski poziom niebieskiego światła, brak migania, częstotliwość odświeżania, gama kolorów, dokładność kolorów i jakość działania czujnika światła otoczenia. Przedstawia metryki wymagań i ocenia jakość działania produktu na pięciu poziomach, a wyrafinowany proces oceny technicznej, zapewnia konsumentom i kupującym łatwiejsze do oceny wskaźniki.

Uwzględniane czynniki komfortu oczu pozostają niezmiennie, jednak standardy dotyczące różnych ocen w postaci gwiazdek są różne. Im większa liczba gwiazdek, tym surowsze standardy. W tabeli poniżej, wymieniono główne wymagania dotyczące komfortu oczu, które mają zastosowanie oprócz podstawowych wymagań dotyczących komfortu oczu (takich jak gęstość pikseli, jednolitość luminancji i koloru oraz swoboda ruchu).

Dalsze informacje o **Certyfikacji TÜV Eye Comfort** można sprawdzić pod adresem: <https://www.tuv.com/world/en/eye-comfort.html>



Wymagania Eye Comfort 3.0 Schemat oceny gwiazdkami dla monitorów

Kategoria	Sprawdzany element	Schemat oceny gwiazdkami		
		3 gwiazdki	4 gwiazdki	5 gwiazdek
Eye Care	Low Blue Light	TÜV Hardware LBL Kategoria III ($\leq 50\%$) lub Programowe rozwiązanie LBL ¹	TÜV Hardware LBL Kategoria II ($\leq 35\%$) lub Kategoria I ($\leq 20\%$)	TÜV Hardware LBL Kategoria II ($\leq 35\%$) lub Kategoria I ($\leq 20\%$)
	Flicker Free	TÜV Flicker Reduced lub TÜV Flicker Free	TÜV Flicker Reduced lub TÜV Flicker Free	Flicker Free
Zarządzanie światłem otoczenia	Jakość działania czujnika światła otoczenia	Brak czujnika	Brak czujnika	Czujnik światła otoczenia
	Inteligentna kontrola CCT	Nie	Nie	Tak
	Inteligentna kontrola luminancji	Nie	Nie	Tak
Jakość obrazu	Częstotliwość odświeżania	$\geq 60\text{Hz}$	$\geq 75\text{Hz}$	$\geq 120\text{Hz}$
	Jednolitość luminancji	Jednolitość luminancji $\geq 75\%$		
	Jednolitość koloru	Jednolitość koloru $\Delta u'v' \leq 0,02$		
	Swoboda ruchu	Luminancja powinna zostać zmniejszona do poziomu poniżej 50%; Przesunięcie koloru powinno być mniejsze niż 0,01		
	Różnica gamma	Różnica gamma $\leq \pm 0,2$	Różnica gamma $\leq \pm 0,2$	Różnica gamma $\leq \pm 0,2$
	Szeroka gama kolorów ²	NTSC ³ Min.72% (CIE 1931) lub sRGB ⁴ Min 95% (CIE 1931)	sRGB ⁴ Min.95% (CIE 1931)	DCI-P3 ⁵ Min. 95% (CIE 1976) i sRGB ⁴ Min.95% (CIE 1931) lub Adobe RGB ⁶ Min. 95% (CIE 1931) i sRGB ⁴ Min.95% (CIE 1931)
Instrukcja użytkownika Eye Comfort	Instrukcja użytkownika	Tak	Tak	Tak



Uwaga	<p>¹ Oprogramowanie kontroluje emisję niebieskiego światła, redukując jego nadmiar, co skutkuje bardziej żółtym odcieniem.</p> <p>² Gama kolorów opisuje dostępność kolorów na wyświetlaczu. Opracowano różne standardy dla określonych celów. 100% odpowiada pełnej przestrzeni barw określonej w normie.</p> <p>³ NTSC oznacza National Television Standards Committee, który opracował przestrzeń kolorów dla systemu telewizyjnego używanego w Stanach Zjednoczonych.</p> <p>⁴ sRGB to standardowa przestrzeń kolorów czerwonego, zielonego i niebieskiego, używana w monitorach, drukarkach i sieci WWW.</p> <p>⁵ DCI-P3, skrót od Digital Cinema Initiatives – Protocol 3, to przestrzeń kolorów stosowana w kinie cyfrowym, która obejmuje szerszą gamę kolorów niż standardowa przestrzeń kolorów RGB.</p> <p>⁶ Adobe RGB to przestrzeń kolorów stworzona przez firmę Adobe Systems, która obejmuje szerszą gamę kolorów niż standardowy model kolorów RGB, szczególnie w przypadku cyjanów i zieleni.</p>
-------	--

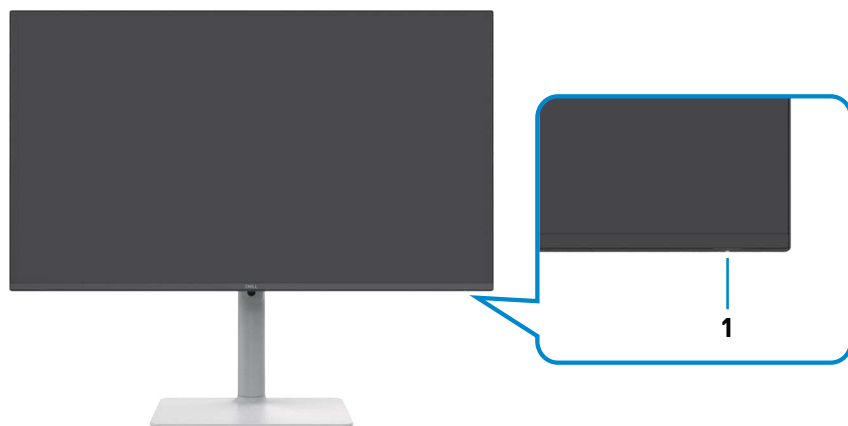
Zgodność systemu operacyjnego

- Windows 10 i wersje nowsze*
- * Zgodność systemu operacyjnego na monitorach marek Dell i Alienware może się różnić w zależności od takich czynników, jak:
 - Konkretny daty wydania, jeśli są dostępne wersje systemu operacyjnego, poprawki lub aktualizacje.
 - Konkretny daty wydania, kiedy w witrynie pomocy technicznej Dell dostępne są aktualizacje firmware, aplikacji lub sterowników monitorów marek Dell i Alienware.



Identyfikacja części i elementów sterowania

Widok z przodu



Etykieta	Opis	Zastosowanie
1	Kontrolka zasilania	Stałe, białe światło oznacza, że monitor jest włączony i działa normalnie. Oddechające, białe światło oznacza, że monitor znajduje się w trybie oczekiwania.



Widok od tyłu



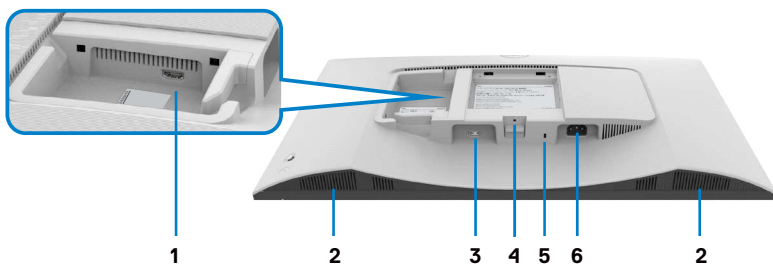
Etykieta	Opis	Zastosowanie
1	Otwory montażowe VESA (100 mm x 100 mm - za założoną pokrywę VESA)	Zestaw do montażu monitora na ścianie zgodny ze standardem VESA. UWAGA: Zestaw do montażu na ścianie nie jest dostarczany z monitorem i sprzedawać oddzielnie.
2	Etykieta z informacjami wymaganymi przepisami	Wymienia certyfikaty zgodności.
4	Etykieta zgodności z przepisami (z kodem kreskowym, numerem seryjnym i znacznikiem serwisowym)	Etykietę tę należy sprawdzić, gdy wymagany jest kontakt z firmą Dell w celu uzyskania pomocy technicznej. Kod Service Tag to niepowtarzalny identyfikator alfanumeryczny, który umożliwia technikom serwisu Dell identyfikację komponentów sprzętowych w komputerze i dostęp do informacji o gwarancji.
5	Joystick	Służy do sterowania menu OSD. W celu uzyskania dalszych informacji, sprawdź część Używanie monitora .
6	Przycisk Włączenia/Wyłączenia zasilania	Naciśnij przycisk zasilania w celu włączenia i wyłączenia monitora.
7	Boczna pokrywa WE/WY	Używana do zakrywania bocznego panelu WE/WY.
8	Szczelina prowadzenia kabli	Umożliwia organizację kabli poprzez ich poprowadzenie przez prowadnicę.



Widok z boku



Widok od spodu



Etykieta	Opis	Zastosowanie
1	Port HDMI 2	Podłączanie do komputera lub zewnętrznego urządzenia z użyciem kabla HDMI (dostarczony z monitorem).
2	Wbudowane głośniki (2)	Zapewnia wyjście audio.
3	Port HDMI 1	Podłączanie do komputera lub zewnętrznego urządzenia z użyciem kabla HDMI (dostarczony z monitorem).
4	Funkcja blokady podstawy	Blokada podstawy w monitorze z użyciem śruby M3 x 6 mm (śruba niedostarczona).



5	Gniazdo blokady zabezpieczenia (w oparciu o wykorzystanie gniazda zabezpieczenia Kensington)	Do zabezpieczenia monitora blokadą bezpieczeństwa (należy kupić oddzielnie), aby nie został zabrany przez niepowołaną osobę.
6	Złącze zasilania	Podłączenie kabla zasilającego (dostarczony z monitorem).

UWAGA: Aby uniknąć przypadkowych uszkodzeń, podczas podłączania i odłączania kabla HDMI przytrzymaj koniec złącza kabla.



Specyfikacje monitora

Model	S2425HS	S2725HS
Typ ekranu	Aktywna matryca - TFT LCD	
Typ panelu	Technologia In-plane switching	
Współczynnik proporcji	16:9	
Wielkość przeglądanego obrazu:		
Przekątna	604,70 mm (23,8 cala)	685,99 mm (27,0 cala)
Aktywny obszar:		
W poziomie	527,04 mm (20,75 cala)	597,89 mm (23,54 cala)
W pionie	296,46 mm (11,67 cala)	336,31 mm (13,24 cala)
Obszar	156246,28 mm ² (242,15 cala ²)	201076,91 mm ² (311,67 cala ²)
Rozstaw pikseli	0,2745 mm x 0,2745 mm	0,3114 mm x 0,3114 mm
Pikseli na cal (PPI)	93	82
Kąt widzenia:		
W poziomie	178° (typowy)	
W pionie	178° (typowy)	



Jasność	250 cd/m ² (typowa)	300 cd/m ² (typowa)
Współczynnik kontrastu	1500 do 1 (typowa)	
Powłoka ekranu wyświetlacza	Twarda powłoka antyrefleksyjnej obróbki przedniego polaryzera (3H)	
Podświetlenie	System podświetlenia krawędziowego LED	
Czas reakcji	8 ms (Tryb Normalny) 5 ms (Tryb Szybki) 4 ms (Tryb Ekstremalny*) *Zmniejszenie widocznego rozmycia ruchu i zwiększona responsywność obrazu.  UWAGA: Używanie trybu Ekstremalny, może wprowadzić do obrazu niewielkie ale zauważalne wizualne artefakty. Aby złagodzić te wizualne artefakty, można wybrać tryb Normalny lub Szybki.	
Głębokość kolorów	16,78 mln kolorów	
Paleta kolorów	sRGB Typ. 99%(CIE 1931)	
Połączenia	2 x HDMI 1,4	
Szerokość obrzeża (krawędź monitora do aktywnego obszaru):		
Od góry	5,30 mm	5,89 mm
Z lewej/z prawej	5,30 mm	5,90 mm
Od dołu	12,00 mm	
Możliwości regulacji:		
Regulacja wysokości	130 mm	
Nachylenie	-5° do 21°	
Obracanie	-30° do 30°	
Obracanie	-90° do 90°	
Prowadzenie kabli	Tak	
Zgodność z Dell Display Manager (DDM)*	Łatwa aranżacja i inne kluczowe funkcje	
Zabezpieczenie	Gniazdo blokady zabezpieczenia (linka blokady sprzedawana oddzielnie)	
Wbudowane głośniki	2 x 5W	

***Dell Display Manager**



Dell Display Manager to aplikacja, która zwiększa możliwości korzystania z monitora firmy Dell, zapewniając większą produktywność i łatwość dostosowywania.

Z tą aplikacją można:

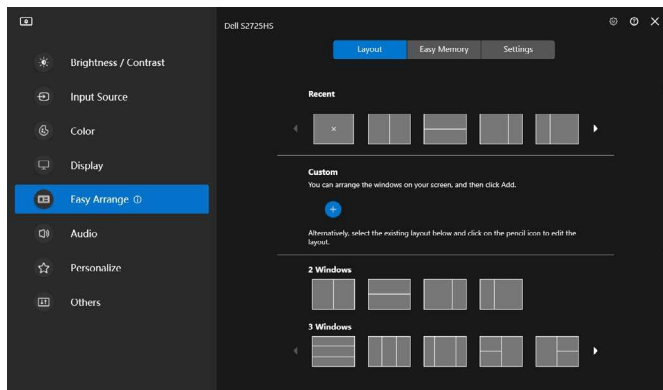
1. Łatwo dostosowywać ustawienia menu ekranowego (OSD) monitora, takie jak jasność, kontrast, ustawienie źródła wejścia, itd. Nie ma potrzeby przełączania za pomocą joysticka na monitorze; wystarczy użyć oprogramowanie DDM.
2. Uporządkować wiele aplikacji na ekranie, przyciągając je do wybranego szablonu za pomocą funkcji Easy Arrange.
3. Przypisywać aplikacje, a nawet pliki do partycji Easy Arrange, zapisywać układ jako profil, a następnie automatycznie przywracać profil za pomocą Easy Arrange Memory.
4. Podłączać monitor Dell do wielu źródeł wejścia i zarządzać tymi wieloma wejściami wideo za pomocą źródła wejścia.
5. Dostosować każdą aplikację za pomocą innego trybu kolorów z użyciem wstępnych ustawień kolorów.
6. Replikować ustawienia aplikacji Dell Display Manager z jednego monitora na inny monitor tego samego modelu za pomocą funkcji Importuj/eksportuj ustawienia aplikacji.

Ponadto, ten model jest wyposażony w zaawansowane funkcje zdalnego zarządzania dla administratorów IT.

W celu uzyskania dalszych informacji o Dell Display Manager, sprawdź <https://www.dell.com/support/ddm>.

Pod tym łączem można pobrać oprogramowanie i znaleźć szczegółową instrukcję obsługi oprogramowania oraz artykuł bazy wiedzy na karcie dokumentacji.

Interfejs użytkownika Dell Display Manager



Specyfikacje rozdzielczości

Opis	Wartość
Częstotliwość pozioma	30 kHz do 110 kHz
Częstotliwość odświeżania w pionie	48 Hz do 100 Hz
Maksymalna wstępnie ustawiona rozdzielczość	1920 x 1080 przy 100 Hz

Obsługiwane tryby wideo

Opis	Wartość
Możliwości wyświetlacza wideo (naprzemienny tryb HDMI)	480p, 576p, 720p, 1080i, 1080p

Wstępnie ustawione tryby wyświetlania

Tryb wyświetlania	Częstotliwość pozioma (kHz)	Częstotliwość pionowa (Hz)	Zegar pikseli (MHz)	Polaryzacja impulsów synchronizacji (w poziomie/w pionie)
VGA 720 x 400	31,50	70,00	28,30	-/+
VGA 640 x 480	31,50	60,00	25,20	-/-
VESA 640 x 480	37,50	75,00	31,50	-/-
VESA 800 x 600	37,90	60,00	40,00	+/+
VESA 800 x 600	46,90	75,00	49,50	+/+
VESA 1024 x 768	48,40	60,00	65,00	-/-
VESA 1024 x 768	60,00	75,00	78,80	+/+
MAC 1152 x 864	67,50	75,00	108,00	+/+
VESA 1280 x 1024	64,00	60,00	108,00	+/+
VESA 1280 x 1024	80,00	75,00	135,00	+/+
VESA 1600 x 900	60,00	60,00	108,00	+/+
CVT 1920 x 1080	67,50	60,00	148,50	+/+
CVT 1920 x 1080	110,00	100,00	228,80	+/-



Specyfikacje elektryczne

Opis	Wartość
Sygnaty wejścia wideo	<ul style="list-style-type: none"> Cyfrowy sygnał wideo dla każdej linii różnicowej Na linię różnicową przy impedancji 100 om Obsługa wejścia sygnału HDMI
Napięcie wejścia/częstotliwość/prąd	Prąd zmienny 100 V -240 V / 50 lub 60 Hz \pm 3 Hz / 1,5 A (maksymalny)
Prąd rozruchowy	120 V: 40 A (Maks.) 240 V: 80 A (Maks.)
Zużycie energii:	
S2425HS	S2725HS
0,3 W (Tryb wyłączenia) ¹	0,3 W (Tryb wyłączenia) ¹
0,4 W (Tryb gotowości) ¹	0,4 W (Tryb gotowości) ¹
14,5 W (Tryb włączenia) ¹	17,0 W (Tryb włączenia) ¹
42 W (max) ²	45 W (max) ²
13,0 W (P _{on}) ³	15,0 W (P _{on}) ³
41,1 W (TEC) ³	47,0 W (TEC) ³


¹ Zgodnie z definicją w UE 2019/2021 i UE 2019/2013.

² Ustawienia maksymalnej jasności i kontrastu z maksymalną mocą ładowania we wszystkich portach USB.

³ P_{on}: Zużycie energii w trybie włączenia zgodnie z Energy Star 8.0.

TEC: Całkowite zużycie energii w kWh zgodnie z Energy Star 8.0.

Ten dokument służy wyłącznie do informacji i odzwierciedla osiągi laboratoryjne. Osiągi posiadanego produktu zależą od zamówionego oprogramowania, komponentów i urządzeń peryferyjnych, a aktualizowanie takich informacji nie jest obowiązkowe. Z tego powodu, klient nie może polegać na tych informacjach podczas podejmowania decyzji o tolerancjach elektrycznych, itp. Nie zapewnia się wyrażonych lub dorozumianych gwarancji w odniesieniu do dokładności lub kompletności.

 **UWAGA:** Ten monitor ma certyfikat **ENERGY STAR**.



Ten produkt jest zgodny z wymaganiami standardu ENERGY STAR przy fabrycznych ustawieniach domyślnych, które można przywrócić przez funkcję “Zerowanie do ustawień fabrycznych” w menu OSD. Zmiana fabrycznych ustawień domyślnych lub włączenie innych funkcji, może zwiększyć zużycie energii, powyżej limitu określonego przez standard ENERGY STAR.



Właściwości fizyczne

Model	S2425HS	S2725HS
Wymiary (z podstawą):		
Wysokość (maksymalna)	477,03 mm (18,78 cala)	517,55 mm (20,38 cala)
Wysokość (najmniej)	351,24 mm (13,83 cala)	387,55 mm (15,26 cala)
Szerokość	537,64 mm (21,17 cala)	609,69 mm (24,00 cala)
Głębokość	163,00 mm (6,42 cala)	176,50 mm (6,95 cala)
Wymiary (bez podstawy):		
Wysokość	313,73 mm (12,35 cala)	354,21 mm (13,95 cala)
Szerokość	537,64 mm (21,17 cala)	609,69 mm (24,00 cala)
Głębokość	58,89 mm (2,32 cala)	59,04 mm (2,32 cala)
Wymiary podstawy:		
Wysokość	391,80 mm (15,43 cala)	411,80 mm (16,21 cala)
Szerokość	228,00 mm (8,98 cala)	248,00 mm (9,76 cala)
Głębokość	188,14 mm (7,41 cala)	200,39 mm (7,89 cala)
Podstawa	228,00 mm x 169,50 mm (8,98 cala x 6,67 cala)	248,00 mm x 180,00 mm (9,76 cala x 7,09 cala)
Waga:		
Waga z opakowaniem	6,87 kg (15,15 lb)	8,41 kg (18,54 lb)
Waga z zespołem podstawy i kablami	5,11 kg (11,27 lb)	6,33 kg (13,95 lb)
Waga bez zespołu podstawy (Przy montażu na ścianie lub podczas montażu w standardzie VESA - bez kabli)	3,19 kg (7,03 lb)	4,30 kg (9,48 lb)
Waga zespołu podstawy	1,67 kg (3,68 lb)	1,78 kg (3,92 lb)



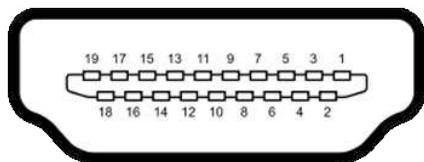
Charakterystyka środowiskowa

Opis	Wartość
Zgodność ze standardami	
<ul style="list-style-type: none"> • Monitor z certyfikatem ENERGY STAR • Zgodność z RoHS • Monitor o zmniejszonej zawartości BFR/PCV (Płytki obwodów są wykonywane z laminatów bez zawartości BFR/PCV) • Szkło bez zawartości arszeniku i bez zawartości rtęci, wyłącznie dla panela 	
Temperatura:	
Działanie	0°C do 40°C (32°F do 104°F)
Wyłączenie	-20°C do 60°C (-4°F do 140°F)
Wilgotność:	
Działanie	10% do 80% (bez kondensacji)
Wyłączenie	5% do 90% (bez kondensacji)
Wysokość nad poziomem morza:	
Działanie (maksymalna)	5000 m (16 404 stóp)
Wyłączenie (maksymalna)	12 192 m (40 000 stóp)
Rozpraszanie ciepła:	
S2425HS	104,3 BTU/godzinę (maksymalne) 49,5 BTU/godzinę (Tryb włączenia)
S2725HS	153,5 BTU/godzinę (maksymalne) 58,0 BTU/godzinę (Tryb włączenia)



Przypisanie pinów

Gniazdo HDMI



Numer pinu	19-pinowa strona podłączonego kabla sygnałowego
1	DANE TMDS 2+
2	DANE TMDS 2, EKTRAN
3	DANE TMDS 2-
4	DANE TMDS 1+
5	DANE TMDS 1, EKTRAN
6	DANE TMDS 1-
7	DANE TMDS 0+
8	DANE TMDS 0, EKTRAN
9	TMDS DATA 0-
10	ZEGAR TMDS
11	ZEGAR TMDS, EKTRAN
12	TMDS ZEGAR-
13	CEC
14	Zarezerwowane (N.C. na urządzeniu)
15	ZEGAR DDC (SCL)
16	DANE DDC (SDA)
17	MASA
18	ZASILANIE +5 V
19	WYKRYWANIE BEZ WYŁĄCZANIA





Obsługa Plug-and-play

Monitor można zainstalować w systemie zgodnym z Plug-and-Play. Monitor automatycznie systemowi komputera dane rozszerzonej identyfikacji wyświetlacza (EDID) z wykorzystaniem protokołów kanału danych wyświetlania (DDC), dzięki czemu komputer może się sam konfigurować i optymalizować ustawienia monitora. Instalacje większości monitorów są automatyczne; jeśli to wymagane można wybrać inne ustawienia. W celu uzyskania dalszych informacji o zmianie ustawień monitora, sprawdź [Używanie monitora](#).

Jakość monitora LCD i zasady dotyczące pikseli

Podczas produkcji monitora LCD nierzadko dochodzi do pozostawiania w niezmiennym stanie jednego lub kilku pikseli, które są trudne do zobaczenia i nie wpływają na jakość lub stabilność obrazu. W celu uzyskania dalszych informacji na temat jakości i zasad dotyczących pikseli monitora, sprawdź stronę pomocy technicznej Dell, pod adresem: <http://www.dell.com/pixelguidelines>.

Ergonomia

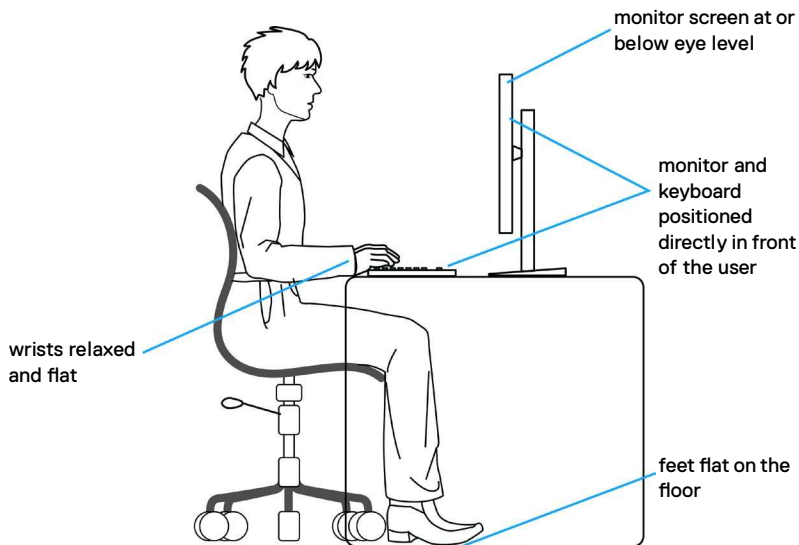
-  **OSTRZEŻENIE: Nieprawidłowe lub zbyt długie używanie klawiatury, może spowodować obrażenia.**
-  **OSTRZEŻENIE: Wydłużone oglądanie ekranu monitora, może spowodować zmęczenie oczu.**

Dla zapewnienia komfortu i efektywności, podczas konfiguracji i używania stacji roboczej komputera należy się zastosować do następujących zaleceń:

- Komputer należy ustawić w taki sposób, aby podczas pracy monitor i klawiatura znajdowały się przed użytkownikiem. W handlu dostępne są specjalne półki, pomocne w prawidłowym ustawieniu klawiatury.
- W celu zmniejszenia niebezpieczeństwa zmęczenia oczu i bólu karku/ramion/pleców/ramion, spowodowanego długotrwałym używaniem monitora, zalecamy, aby:
 1. Ustawić ekran w odległości około 20 do 28 cali (50 - 70 cm) od swoich oczu.
 2. Często mrugać powiekami w celu zwilżenia i nawodnienia oczu podczas pracy z monitorem.
 3. Wykonywać regularne i częste przerwy trwające 20 minut co dwie godziny.
 4. Odwracać wzrok od monitora i podczas przerw kierować wzrok na obiekt w odległości 20 stóp przez co najmniej 20 sekund.
 5. Podczas przerw wykonywać ćwiczenia rozciągające w celu rozluźnienia napięcia karku/ramion/pleców/barków.



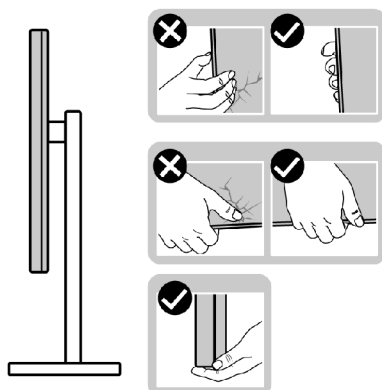
- Podczas siedzenia przed monitorem upewnić się, że ekran monitora znajduje się na poziomie lub lekko poniżej poziomu oczu.
- Wyregulować nachylenie monitora, jego kontrast i ustawienia jasności.
- Wyregulować światło otoczenia (takie jak oświetlenie górne, lampy biurkowe oraz zasłony lub żaluzje na pobliskich oknach), aby zminimalizować odbicia i odbłask na ekranie monitora.
- Użyć fotel, który zapewnia dobra oparcie dolnej części pleców.
- Podczas używania klawiatury lub myszy, przedramię trzymać w poziomie z nadgarstkami w neutralnej, wygodnej pozycji.
- Podczas używania klawiatury lub myszy zawsze pozostawić miejsce na oparcie rąk.
- Umożliwić naturalną pozycję ramion po obu stronach ciała.
- Upewnić się, że stopy spoczywają płasko na podłodze.
- Podczas siedzenia upewnić się, że ciężar ciała nóg spoczywa na stopach, a nie na przedniej części siedzenia. Wyregulować wysokość fotela lub, jeśli to konieczne, użyć podnóżek do utrzymania prawidłowej postawy.
- Zmieniać wykonywane czynności. Tak zorganizować swoją pracę, aby nie trzeba było zbyt długo siedzieć i pracować. Wstawać lub chodzić w regularnych odstępach czasu.
- Utrzymać porządek pod biurkiem, aby nie było tam przeszkód oraz kabli lub przewodów, które mogłyby uniemożliwiać wygodne siedzenie lub stwarzać niebezpieczeństwo przewrócenia.



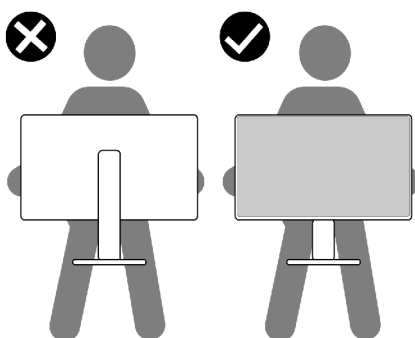
Obsługa i przenoszenie wyświetlacza

Aby zapewnić bezpieczeństwo podczas podnoszenia lub przenoszenia monitora, należy się zastosować do podanych poniżej zaleceń:

- Przed przeniesieniem lub podnoszeniem monitora, wyłączyć komputer i monitor.
- Odłączyć od monitora wszystkie kable.
- Umieścić monitor w oryginalnym opakowaniu z oryginalnymi materiałami pakującymi.
- Podczas podnoszenia lub przesuwania monitora, przytrzymać mocno dolną krawędź i bok monitora, bez stosowania nadmiernej siły.



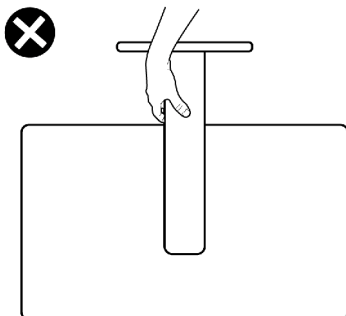
- Podczas podnoszenia lub przenoszenia monitora, upewnić się, że ekran jest skierowany w stronę przesuwania i nie naciskać obszaru wyświetlania, aby uniknąć zarysowań lub uszkodzenia.



- Podczas transportu monitora, unikać nagłych wstrząsów lub wibracji.



- Podczas podnoszenia lub przesuwania monitora, nie należy przekręcać monitora górną w dół, gdy trzymana jest baza podstawy lub wspornik podstawy. Może to spowodować przypadkowe uszkodzenie monitora albo obrażenia osobiste.



Zalecenia dotyczące konserwacji


Czyszczenie monitora


 **PRZESTROGA:** Przed czyszczeniem monitora należy odłączyć od gniazda zasilania prądem elektrycznym kabel zasilający monitora.


 **OSTRZEŻENIE:** Przed czyszczeniem monitora należy przeczytać [Instrukcje bezpieczeństwa](#).


Najlepsze rozwiązanie to, aby podczas rozpakowywania, czyszczenia lub obsługi monitora postępować zgodnie z podanymi instrukcjami:

- Użyj czystą szmatkę, lekko zwilżoną w wodzie do oczyszczenia zespołu podstawy, ekranu i obudowy swojego monitora Dell. Jeśli jest dostępna, użyj chusteczkę do czyszczenia ekranu lub roztwór odpowiednie do czyszczenia monitorów Dell.
- Po oczyszczeniu powierzchni stołu, przed umieszczeniem na niej swojego monitora Dell upewnij się, że jest całkowicie sucha i wolna od wilgoci lub jakichkolwiek środków do czyszczenia.

 **OSTRZEŻENIE:** Nie należy używać detergentów lub innych środków chemicznych, takich jak benzen, rozcieńczalnik, amoniak, ściernie substancje czyszczące, alkohol lub sprężone powietrze.

 **PRZESTROGA:** Nie należy bezpośrednio spryskiwać powierzchni monitora roztworem do czyszczenia lub nawet wodą. Bezpośrednie spryskiwanie panela płynem, spowoduje jego spłynięcie do dolnej części panela i korozję elektroniki, a w rezultacie trwałe uszkodzenie. Zamiast tego, należy nanieść roztwór lub wodę na miękki materiał szmatki.

 **OSTRZEŻENIE:** Używanie środka do czyszczenia może spowodować zmianę wyglądu monitora, takie jak wyblakły kolor, blade smugi na monitorze, deformacje, nierówne ciemne odcienie, a nawet złuszczenie powierzchni.



 **UWAGA:** Uszkodzenia monitora spowodowane nieprawidłowymi metodami czyszczenia i używaniem benzenu, rozcieńczalnika, amoniaku, ściernych środków czyszczących, alkoholu, sprężonego powietrza, jakichkolwiek detergentów, doprowadzi do Uszkodzeń spowodowanych przez klienta (CID). Uszkodzenia CID nie są objęte standardową gwarancją Dell.

- Gdy po rozpakowaniu monitora pozostanie proszek, należy go wytrzeć szmatką.
- Podczas obsługi monitora należy uważać, ponieważ zarysowanie monitorów w ciemnych kolorach, powoduje pozostawienie białych śladów, bardziej widocznych niż na monitorach w jasnych kolorach.
- Aby uzyskać najlepszą jakość obrazu na monitorze należy używać dynamicznie zmieniany wygaszacz ekranu i wyłączać monitor, gdy nie jest używany.



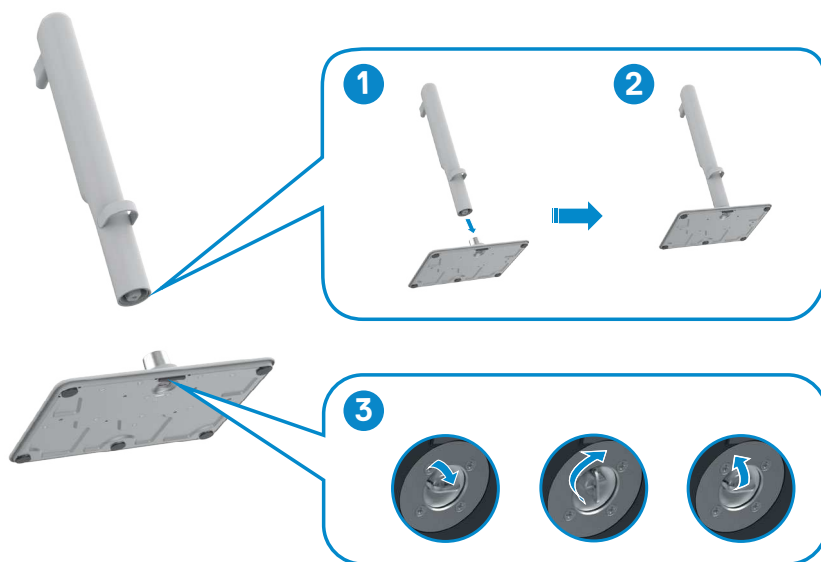
Konfiguracja monitora

Montaż podstawy

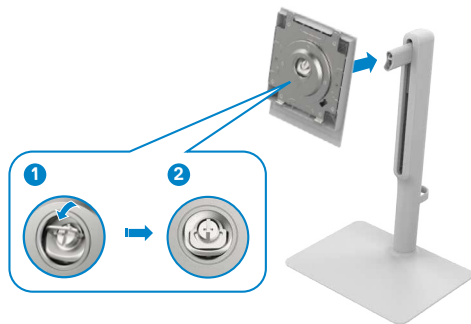
-  **UWAGA:** Po dostarczeniu monitora z fabryki, wspornik podstawy i baza podstawy są odłączone.
-  **UWAGA:** Następujące instrukcje mają zastosowanie wyłącznie dla podstawy dostarczonej z monitorem. Podczas podłączania podstawy zakupionej z innych źródeł, należy się zastosować do instrukcji ustawień, dostarczonych z podstawą.

W celu podłączenia podstawy monitora:

1. Dopasuj zaczepy na bazie podstawy do gniazd na wsporniku podstawy.
2. Wstaw mocno wspornik podstawy do podstawy wspornika.
3. Otwórz uchwyt śruby na spodzie bazy podstawy i obróć w prawo, aby mocno dokręcić śrubę. Następnie zamknij uchwyt śruby.



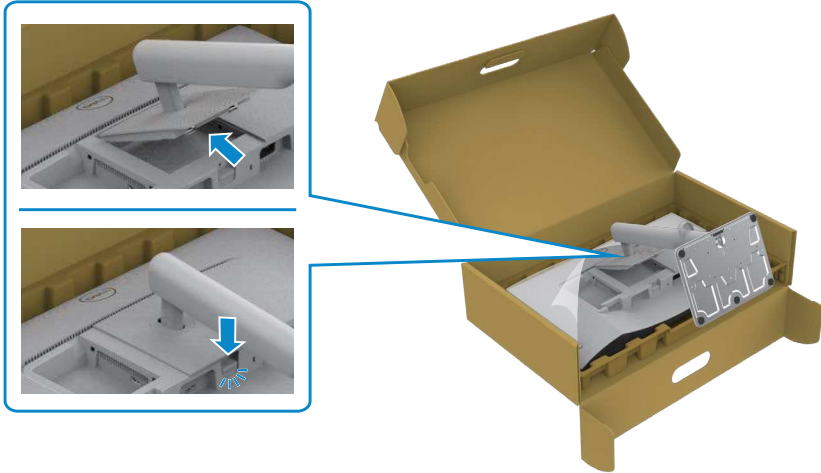
4. Dopasuj pokrywę VESA do górnej części podstawy i zamontuj ją mocno, obracając śrubę. Przed następnym krokiem upewnij się, że uchwyt śruby jest zamknięty.



5. Otwórz pokrywę zabezpieczającą na monitorze w celu dostępu do gniazda VESA na monitorze.

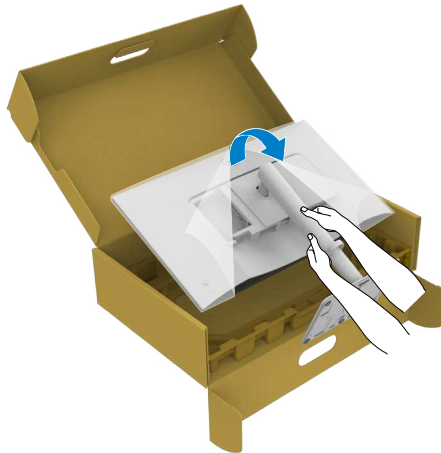


6. Wsuń zaczepy zespołu płyty wspornika do gniazd na pokrywie tylnej monitora i naciśnij w dół zespół wspornika, aż do jego zatrzaśnięcia na swoim miejscu.

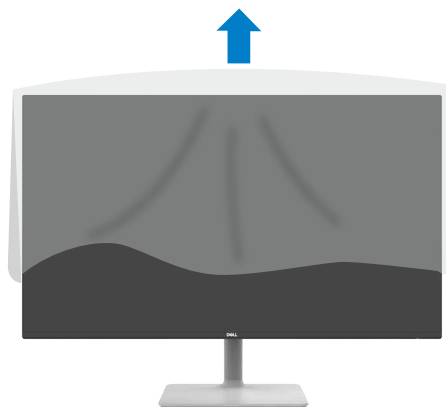


△ **PRZESTROGA: Podczas podnoszenia monitora, przytrzymaj mocno wspornik podstawy, aby uniknąć przypadkowego uszkodzenia.**

7. Przytrzymaj mocno wspornik podstawy obydwiema rękami i ostrożnie podnieś monitor, a następnie umieść go na płaskiej powierzchni.



8. Zdejmij pokrywę z monitora.

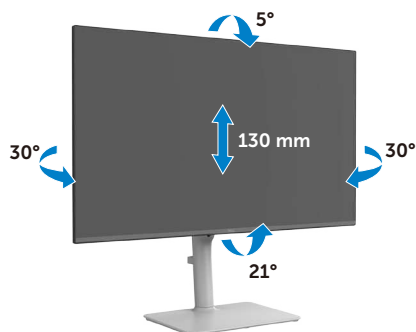


Używanie regulacji nachylenia, przekręcania i regulacji wysokości

UWAGA: Następujące instrukcje mają zastosowanie wyłącznie dla podstawy dostarczonej z monitorem. Podczas podłączania podstawy zakupionej z innych źródeł, należy się zastosować do instrukcji ustawień, dostarczonych z podstawą.

regulacji nachylenia, przekręcania i regulacji wysokości

Dzięki wbudowanej podstawie, można przechylać monitor do najbardziej wygodnego kąta widzenia.





UWAGA: Po dostarczeniu monitora z fabryki, podstawa jest odłączona.



Obracanie wyświetlacza






Przed obróceniem wyświetlacza, wysuń wyświetlacz w pionie, aż do aż do górnej pozycji wspornika podstawy i przechyl wyświetlacz maksymalnie do tyłu, aby uniknąć uderzenia dolnej krawędzi wyświetlacza.



-  **UWAGA:** Aby przełączyć ustawienie wyświetlacza na komputerze Dell, pomiędzy ustawieniem poziomym i pionowym podczas obracania wyświetlacza, pobierz i zainstaluj najnowszy sterownik grafiki. W celu pobrania, przejdź do <https://www.dell.com/support/drivers> i wyszukaj odpowiedni sterownik.
-  **UWAGA:** Gdy wyświetlacz znajduje się w trybie pionowym, podczas używania aplikacji intensywnie wykorzystujących grafikę, takich jak gry 3D, może mieć miejsce pogorszenie jakości.



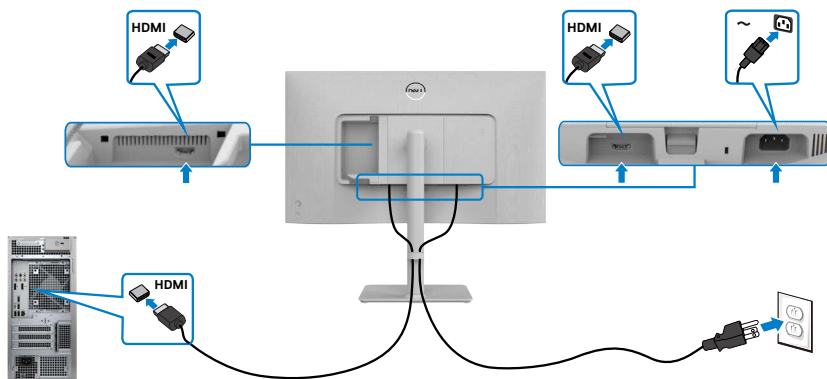
Podłączenie monitora

-  **PRZESTROGA:** Przed rozpoczęciem jakichkolwiek procedur z tej części, należy wykonać [Instrukcje bezpieczeństwa](#).
-  **UWAGA:** Monitory Dell są przeznaczone do optymalnego działania ze znajdującymi się w opakowaniu kablami, dostarczonymi przez firmę Dell. Firma Dell nie gwarantuje jakości wideo i działania, jeżeli używane są kable innego producenta niż Dell.
-  **UWAGA:** Przed ich podłączeniem, kable należy poprowadzić przez szczelinę prowadzenia kabli.
-  **UWAGA:** Kabli nie należy podłączać do komputera w tym samym czasie.
-  **UWAGA:** Obrazy są przeznaczone wyłącznie do celów ilustracyjnych. Wygląd komputera może być inny.

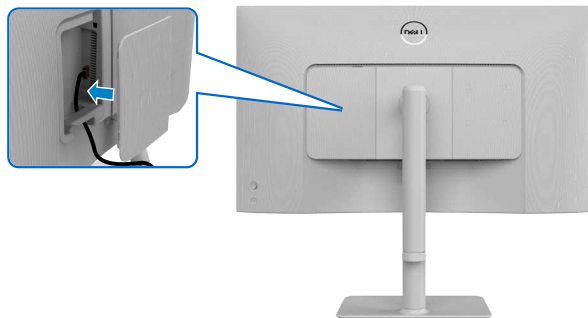
W celu podłączenia monitora do komputera:

1. Wyłącz komputer i odłącz kabel zasilający.
2. Podłącz kabel HDMI i kabel USB od monitora do komputera.
3. Podłączenie kabla zasilania do monitora i do ściennego gniazda zasilania.
4. Włącz monitor.
5. Wybierz prawidłowe źródło wejścia z menu OSD monitora, a następnie włącz komputer.

Podłączenie kabla HDMI



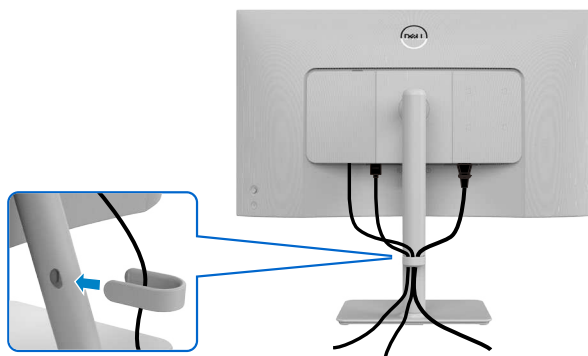
Mocowanie bocznej pokrywy WE/WY



W celu zamocowania bocznej pokrywy WE/WY:

- Dopasuj i umieść zaczepy na bocznej pokrywie WE/WY do gniazd w tylnej pokrywie wyświetlacza.
- Naciśnij boczną pokrywę WE/WY, aby zatrzasnąć ją na miejscu.

Prowadzenie kabli



Po podłączeniu do monitora i komputera wszystkich niezbędnych kabli (sprawdź część [Podłączenie kabli monitora](#)), poprowadź wszystkie kable jak pokazano powyżej.

Jeśli kabel nie sięga do komputera PC, można podłączyć bezpośrednio do komputera PC, bez prowadzenia przez otwór na wsporniku monitora.

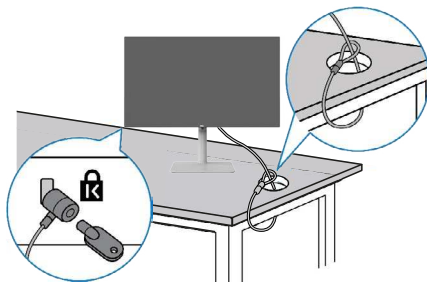


Zabezpieczanie monitora z użyciem blokady Kensington (opcjonalna)

Blokada zabezpieczenia znajduje się na spodzie monitora. (Patrz [Gniazdo blokady zabezpieczenia](#))

Przymocuj monitor do stołu z użyciem blokady zabezpieczenia.



W celu uzyskania dalszych informacji o używaniu blokady Kensington (kupowana oddzielnie), sprawdź dokumentację dostarczoną z blokadą.



UWAGA: Obraz służy wyłącznie jako ilustracja. Blokada może wyglądać inaczej.

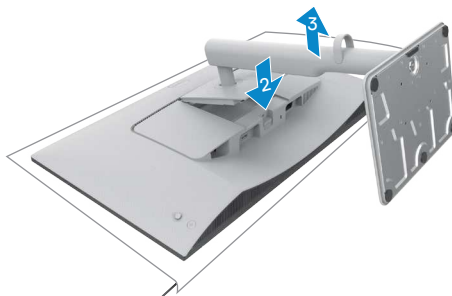


Zdejmowanie podstawy monitora

-  **UWAGA:** Aby zabezpieczyć ekran LCD przed zarysowaniem podczas zdejmowania wspornika, monitor należy położyć na miękkiej powierzchni i obsługiwać go z zachowaniem ostrożności.
-  **UWAGA:** Następujące instrukcje mają zastosowanie wyłącznie dla podstawy dostarczonej z monitorem. Podczas podłączania podstawy zakupionej z innych źródeł, należy się zastosować do instrukcji ustawień, dostarczonych z podstawą.

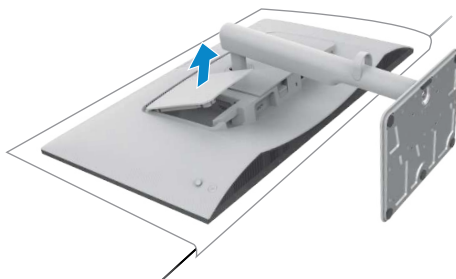
Aby odłączyć podstawę:

1. Umieść płaską wyściółkę lub matę do siedzenia w pobliżu krawędzi stołu i umieść na niej monitor z wyświetlaczem skierowanym w dół.
2. Naciśnij i przytrzymaj przycisk zwalniania podstawy.
3. Unieś podstawę i odłącz ją od monitora.

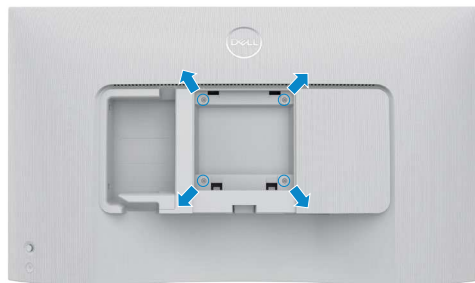


W celu zdjęcia bocznej osłony WE/WY:

Unieś w górę boczną osłonę WE/WY, aby zdjąć ją z tyłu wyświetlacza.



Montaż na ścianie (opcjonalnie)



UWAGA: Użyj śrub M4 x 10 mm do podłączenia monitora do zestawu do montażu na ścianie.

Sprawdź dokumentację dostarczoną z zestawem do montażu na ścianie, zgodnym z VESA.

1. Umieść płaską wyściółkę lub matę do siedzenia w pobliżu krawędzi stołu i umieść na niej monitor z wyświetlaczem skierowanym w dół.
2. Zdejmij podstawę.
3. Używając śrubokręta krzyżakowego, odkręć cztery śruby zabezpieczające panel tylny.
4. Podłącz wspornik montażowy z zestawu do montażu na ścianie do monitora.
5. Wykonaj instrukcje dostarczone z zestawem do montażu na ścianie i zamontuj monitor na ścianie.

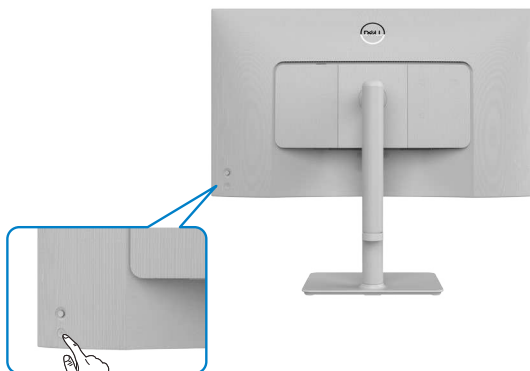
UWAGA: Stosować tylko ze wspornikami do montażu na ścianie wymienionymi na liście UL, CSA lub GS o minimalnej masie/udźwigu 12.76 kg (S2425HS)/17.2 kg (S2725HS).



Używanie monitora

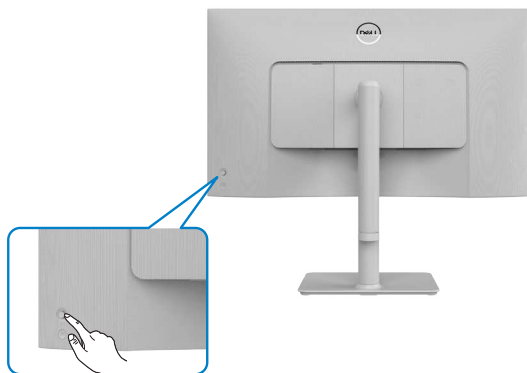
Włączenie zasilania monitora

Naciśnij przycisk zasilania w celu włączenia monitora.



Sterowanie joystickiem

Użyj joysticka z tyłu monitora do wykonania regulacji OSD.



W celu modyfikacji regulacji OSD z użyciem sterowania joystickiem, na końcu, z tyłu monitora, należy wykonać następujące czynności:

1. Naciśnij przycisk joysticka, aby uruchomić menu OSD.
2. Przesuń joystick w górę/w dół/w lewo/w prawo w celu przełączenia pomiędzy opcjami.

Funkcje joysticka



Joystick Opis



Naciśnij joystick, aby otworzyć program uruchamiania menu OSD.



Do nawigacji w prawo i w lewo.



Do nawigacji w górę i w dół.

Używanie programu uruchamiania menu

Naciśnij joystick, aby otworzyć program uruchamiania menu OSD.












uruchamiania menu

- Przesuń joystick w górę, aby otworzyć **Menu główne**.
- Przesuń joystick w lewo lub w prawo, aby wybrać **Shortcut Keys (Przyciski skrótu)**.
- Przesuń joystick w dół w celu wyjścia.



Szczegóły programu uruchamiania menu

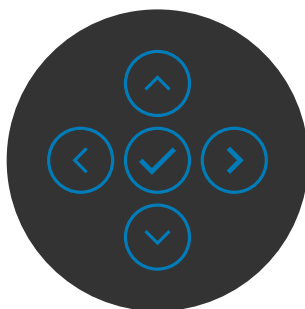
Następująca tabela opisuje ikony programu uruchamiania menu:











Przycisk na panelu tylnym	Opis
 Menu	Użyj ten przycisk Menu do uruchomienia menu ekranowego (OSD) oraz do wyboru opcji w OSD.
 Preset Modes (Tryby ustawień wstępnych)	Użyj ten przycisk do wyboru z listy Trybów ustawień wstępnych koloru.
 Brightness/Contrast (Jasność/Kontrast)	Za pomocą tego przycisku można uzyskać bezpośredni dostęp do suwaków regulacji Jasność/Kontrast .
 Display Info (Informacje o wyświetlaczu)	Użyj ten przycisk do wyboru z listy Display Info (Informacje o wyświetlaczu) .
 Volume	Use this button to adjust the volume of the built-in speakers.
 Audio Profile (Profil audio)	Użyj ten przycisk do wyboru z listy Audio Profile (Profil audio) .
 Input Source (Źródło Wejścia)	Użyj ten przycisk do wyboru z listy Źródło wejścia .
 Aspect Ratio (Współczynnik proporcji)	Użyj ten przycisk do wyboru z listy Aspect Ratio (Współczynnik proporcji) .
 Exit (Wyjście)	Użyj ten przycisk do przechodzenia z powrotem do głównego menu lub do wychodzenia z głównego menu OSD.



Przycisk na panelu przednim

Użyj przyciski z przodu monitora do regulacji ustawień obrazu.






Joystick	Opis
1  W górę	Użyj  do regulacji (zwiększenia zakresów) elementów w menu OSD.
2  W dół	Użyj  do regulacji (zmniejszenia zakresów) elementów w menu OSD.
3  Poprzednie	Dla wszystkich pierwszych poziomów na liście menu,  umożliwia wyjście/zamknięcie menu OSD.
4  Dalej	Dla wszystkich innych poziomów, poza pierwszym poziomem na liście menu,  przenosi do następnego poziomu.
5  Zaznacz	Użyj  do potwierdzenia wyboru.



Używanie menu głównego

Ikona	Menu i podmenu	Opis
	Jasność/ Kontrast	Użyj tego menu do uaktywnienia ustawień Jasność/ Kontrast .
		
Jasność	Jasność reguluje luminancję podświetlenia (minimum 0; maksimum 100). Przesuń joystick  w celu zwiększenia jasności. Przesuń joystick  w celu zmniejszenia jasności.	
Kontrast	Wyreguluj najpierw jasność, a kontrast wyreguluj tylko wtedy, gdy wymagana jest dalsza regulacja. Przesuń joystick  w celu zwiększenia kontrastu i przesuń joystick  w celu zmniejszenia kontrastu (Zakres: 0 - 100). Kontrast powoduje regulację różnicy między zaciemnieniem i rozświetleniem monitora.	



Ikona	Menu i podmenu	Opis
	Źródło wejścia	Użyj menu Źródło wejścia do wyboru między różnymi sygnałami wejściowymi wideo, które można podłączyć do monitora.
HDMI 1	Wybierz wejście HDMI 1 gdy jest używane złącze HDMI 1. Naciśnij przycisk joysticka w celu potwierdzenia wyboru.	
HDMI 2	Wybierz wejście HDMI 2 gdy jest używane złącze HDMI 2. Naciśnij przycisk joysticka w celu potwierdzenia wyboru.	
Zmiana nazw wejść	Umożliwia zmianę nazwy wyjść.	
Automatyczny wybór	Umożliwia wyszukanie dostępnych źródeł wejścia. Naciśnij  , aby wybrać tę funkcję.	
Opcje dla HDMI	<p>Naciśnij , aby wybrać tę funkcję:</p> <ul style="list-style-type: none"> • Podpowiedź dla wielu wejść: Zawsze wyświetla komunikat Switch to HDMI Video Input (Przełącz na wejście HDMI Video), w którym można zdecydować, czy się przełączyć. • Zawsze przełączaj: Zawsze domyślnie przełącza na wideo HDMI, gdy jest podłączone HDMI. • Wył.: Monitor nie przełącza automatycznie wideo na HDMI z innego, dostępnego wejścia. 	
Tryby ustawień wstępnych	Resetowanie wszystkich ustawień w menu Input Source (Źródło wejścia) do domyślnych ustawień fabrycznych. Naciśnij  , aby wybrać tę funkcję.	



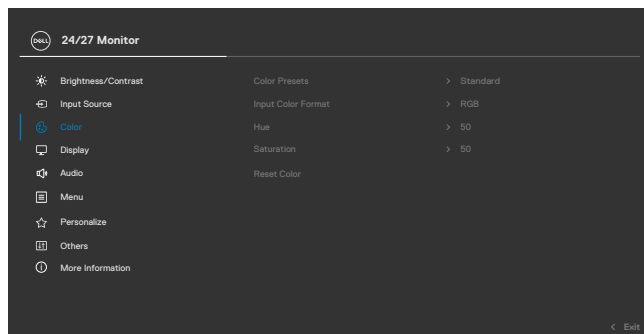
Ikona Menu i podmenu



Ustawienia koloru

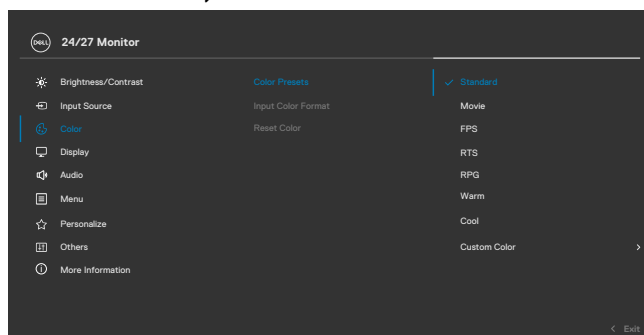
Opis

Regulacja trybu ustawień kolorów.



Wstępne ustawienia kolorów

Po wybraniu **Color Presets (Wstępne ustawienia kolorów)**, można wybrać z listy **Standard (Standardowe)**, **Movie (Film)**, **FPS**, **RTS**, **RPG**, **Warm (Ciepłe)**, **Cool (Zimne)** lub **Custom Color (Kolory niestandardowe)**.



- **Standard (Standardowe):** Domyślne ustawienie kolorów. Ten monitor posiada certyfikat TUV HW LBL w trybie standardowych wstępnych ustawień kolorów.
- **Movie (Film):** Ładowanie ustawień kolorów, idealnych do filmów.
- **FPS:** Ładowanie ustawień kolorów idealnych do gier FPS (First-Person Shooter).
- **RTS:** Ładowanie ustawień kolorów idealnych do gier RTS (Real-Time Strategy).

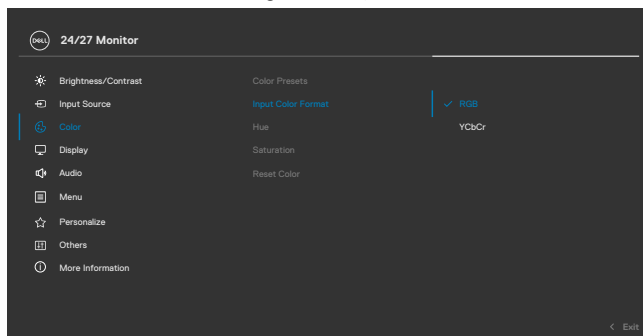


- **RPG:** Ładowanie ustawień kolorów idealnych do gier RPG (ang. Role-Playing Game).
- **Warm (Ciepłe):** Zwiększenie temperatury kolorów. Z odcieniem czerwonym/żółtym ekran wydaje się cieplejszy.
- **Cool (Zimne):** Zmniejszenie temperatury kolorów. Z odcieniem niebieskim, ekran wydaje się zimniejszy.
- **Custom Color (Kolory niestandardowe):** Umożliwia ręczną regulację ustawień kolorów. Naciśnij przyciski joysticka ◀ i ▶ w celu regulacji wartości kolorów Czerwony, Zielony i Niebieski i utworzenia własnego trybu ustawień wstępnych.

Wprowadź format koloru

Umożliwia ustawienie trybu wejścia wideo na.

- **RGB:** Wybierz tę opcję, jeśli monitor jest podłączony do komputera lub odtwarzacza multimedialnych z obsługą wyjścia RGB.
- **YCbCr:** Wybierz tę opcję, jeśli posiadany odtwarzacz multimedialnych obsługuje wyłącznie wyjście YCbCr.



Barwa

Użyj ▲ lub ▼ do regulacji barwy w zakresie od ,0' do ,100'.




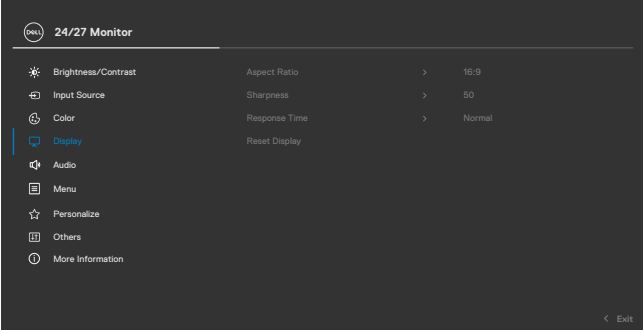



UWAGA: Regulacja odcieni jest dostępna tylko w trybach Film, FPS, RTS i RPG.

Nasycenie

Użyj ▲ lub ▼ do regulacji nasycenia w zakresie od ,0' do ,100'.

UWAGA: Regulacja nasycenia jest dostępna tylko w trybach Film, FPS, RTS i RPG.



Ikona	Menu i podmenu	Opis
	Reset Resetowanie koloru	Przywraca fabryczne ustawienia kolorów dla monitora. Naciśnij  , aby wybrać tę funkcję.
	Wyświetlania	Użyj do regulacji obrazu Display Settings (Ustawienia wyświetlania) .
		
Współczynnik proporcji	Regulacja współczynnika proporcji obrazu do 16:9, 4:3 i 5:4 .	
Ostrość	Powoduje, że obraz wygląda bardziej ostro lub bardziej miękko. Użyj  lub  , aby wyregulować ostrość.	
Czas odpowiedzi	Umożliwia ustawienie RCzas reakcji na Normalny, Szybki lub Ekstremalny .	
Wyzeruj ustawienia ekranu	Resetowanie wszystkich ustawień w menu Display (Wyświetlacz) do fabrycznych ustawień domyślnych. Naciśnij  , aby wybrać tę funkcję.	



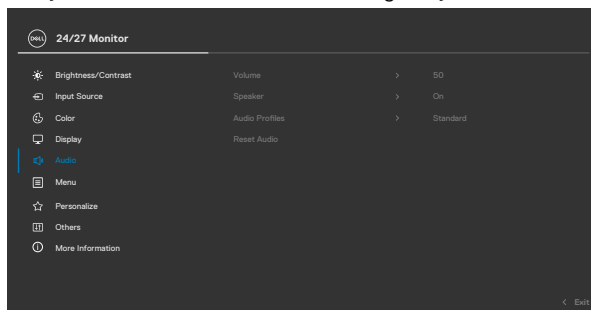
Ikona Menu i podmenu

Opis



Audio

Użyj menu Ustawienia audio do regulacji ustawień audio.



Głośność

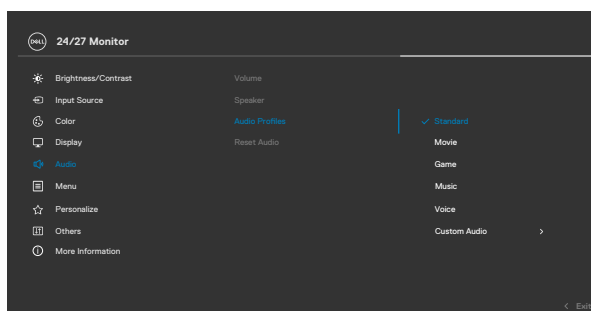
Umożliwia ustawienie poziomu głośności źródła audio. Przesuń joystick oraz w celu regulacji głośności w zakresie 0 do 100.

Głośnik

Umożliwia włączenie lub wyłączenie funkcji głośnika.

Profile audio

Roźwiń, aby pokazać różne profile audio.


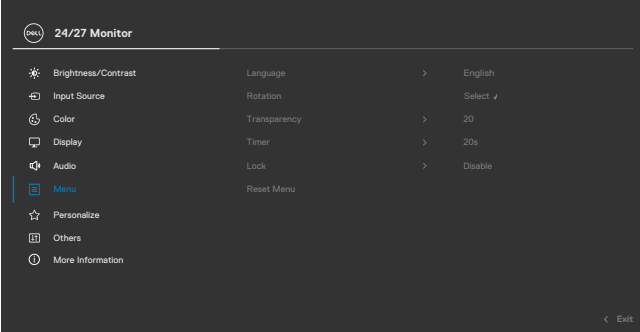




- ♦ **Standard (Standardowe):** Domyślne ustawienia audio.
- ♦ **Movie (Film):** Do oglądania obrazów ruchomych.
- ♦ **Game (Gra):** Do gier.
- ♦ **Music (Muzyka):** Do słuchania muzyki.
- ♦ **Voice (Głos):** Do mówienia.
- ♦ **Custom Audio (Niestandardowe audio):** Umożliwia ręczną regulację dźwięku. Przesuń joystick i w celu regulacji ustawienia.

Resetuj audio

Resetowanie wszystkich ustawień w menu **Audio** do fabrycznych, wstępnie ustawionych wartości.



Ikona	Menu i podmenu	Opis
	Menu	<p>Wybierz tę opcję, aby wyregulować ustawienia OSD, takie jak języki OSD, czas pozostawiania menu na ekranie itd.</p> 
	Język	<p>Służy do ustawienia jednego z ośmiu języków menu ekranowego.</p> <p>Angielski, Hiszpański, Francuski, Niemiecki, Portugalski (Brazylijski), Rosyjski, Uproszczony Chiński lub Japoński.</p>
	Obrót	<p>Obrót OSD o 0/90/270 stopni.</p> <p>W celu każdorazowego obrócenia, można nacisnąć joystick.</p>
	Przejrzystość	<p>Wybierz tę opcję, aby zmienić przezroczystość menu, poprzez przesunięcie joysticka  lub  (Zakres: 0 - 100).</p>
	Zegar	<p>Czas wyświetlania menu ekranowego: Służy do ustawienia czasu, przez który menu ekranowe będzie aktywne po naciśnięciu przycisku.</p> <p>Użyj joystick do regulacji suwaka z przyrostami 1-sekundowymi w zakresie 5 do 60 sekund.</p>

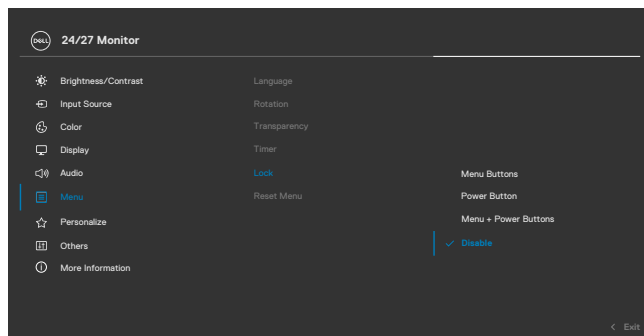


Ikona Menu i podmenu

Opis

Blokada

Zablokowanie przycisków sterowania na monitorze, uniemożliwia dostęp innym osobom do elementów sterowania. Zabezpiecza to także przed przypadkowym uaktywnieniem wielu monitorów w konfiguracji obok siebie.



- ♦ **Przyciski Menu:** Blokada przycisków Menu przez OSD.
- ♦ **Przycisk zasilania:** Blokada przycisku zasilania przez OSD.
- ♦ **Przyciski Menu + zasilania:** Blokada wszystkich przycisków Menu i zasilania przez OSD.
- ♦ **Wyłączenie:** Przesuń Joystick w lewo i przytrzymaj przez 4 sek.

Zerowanie menu

Resetowanie wszystkich ustawień w menu **Reset (Resetuj)** do fabrycznych ustawień domyślnych.

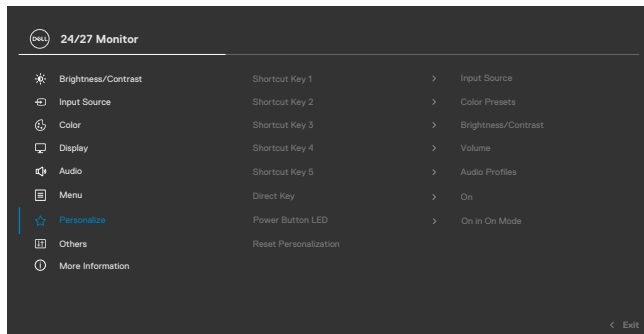
Naciśnij , aby wybrać tę funkcję.



Ikona	Menu i podmenu	Opis
-------	----------------	------



Personalizuj



Przycisk skrótu 1 Wybierz spośród **Preset Modes (Tryby ustawień wstępnych)**, **Brightness/Contrast (Jasność/Kontrast)**, **Input Source (Źródło wejścia)**, **Przycisk skrótu 2** **Display Info (Inf. o wyświetlaczu)**, **Aspect Ratio (Współczynnik proporcji)**, **Volume (Głośność)**, **Przycisk skrótu 3** **Audio Profiles (Profile audio)** i **Rotation (Obrót)** w celu **Przycisk skrótu 4** **Przycisk skrótu 5** ustawienia jako przycisk skrótu.

Bezpośredni przycisk Umożliwia bezpośredni dostęp do najczęściej używanych funkcji poprzez naciśnięcie przycisku na joysticku. Funkcję tę można wyłączyć, wybierając opcję **Off (Wył.)**.

Dioda LED przycisku zasilania Umożliwia ustawienie stanu wskaźnika zasilania w celu zaoszczędzenia energii.

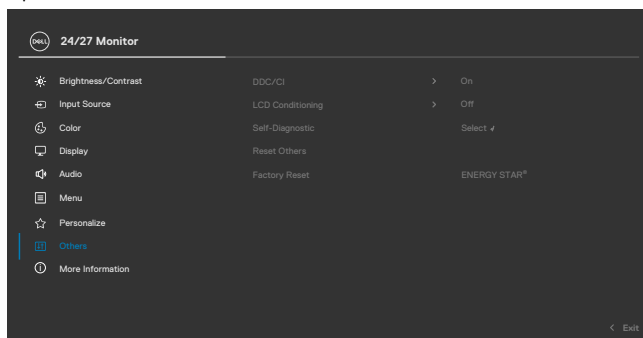
Wyzeruj personalizację Resetowanie wszystkich ustawień w menu **Personalize (Personalizacja)** do wstępnie ustawionych wartości fabrycznych.

Naciśnij , aby wybrać tę funkcję.





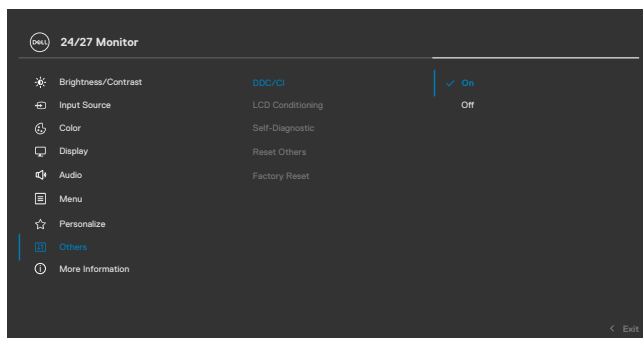
Wybierz tę opcję w celu dostosowania ustawień menu ekranowego, takich jak **DDC/CI, kondycjonowanie LCD** itp.




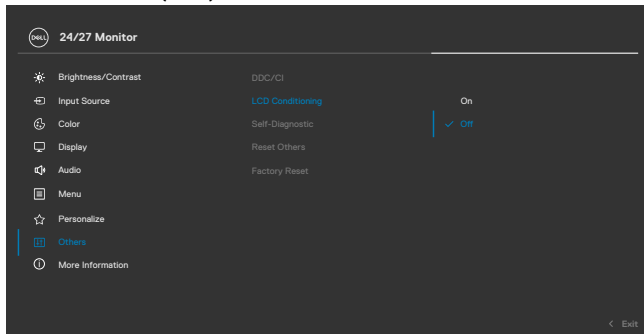
DDC/CI

DDC/CI (Kanał wyświetlanych danych/interfejs poleceń), umożliwia wykonanie przez oprogramowanie komputera regulacji parametrów monitora (jasność, zrównoważenie kolorów, itd.). Funkcję tę można wyłączyć, wybierając opcję **Off (Wył.)**.

Wybierz **Wyłącz**, aby wyłączyć tę funkcję.

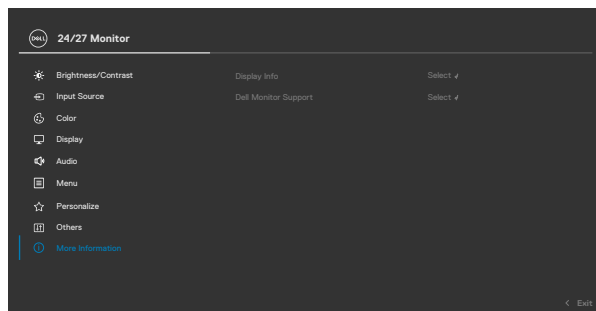


Ikona	Menu i podmenu	Opis
	Kondycjonowanie LCD	Funkcja ta pomaga w rzadkich przypadkach zatrzymywania obrazu. W zależności od stopnia zatrzymania obrazu, program może wymagać czasu do uruchomienia. Funkcję tę można włączyć poprzez wybranie On (Wł.) .
	Autodiagnostyka	Użyj tę opcję do uruchomienia wbudowanych diagnostyk, sprawdź Wbudowane testy diagnostyczne .
	Wyzeruj inne	Resetowanie wszystkich ustawień w menu Other (Inne) do fabrycznych ustawień domyślnych. Naciśnij  , aby wybrać tę funkcję.
	Resetowanie do fabrycznych	Przywrócenie wszystkich wstępnie ustawionych wartości do fabrycznych ustawień domyślnych. Są to także ustawienia dla testów standardu ENERGY STAR®.






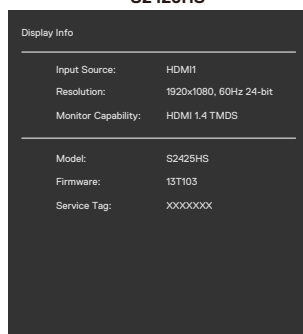
Więcej informacji



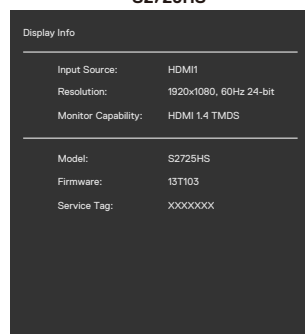
Inf. o wyświetlaczu

Wyświetlanie bieżących ustawień monitora. Naciśnij , aby wybrać tę funkcję.

S2425HS



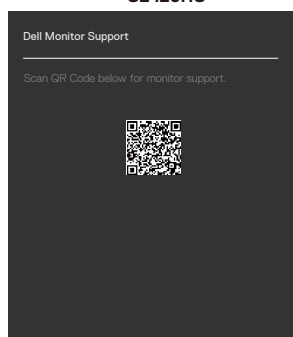
S2725HS



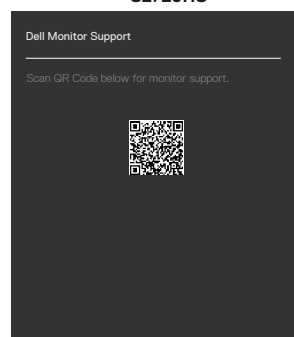
Pomoc techniczna monitora Dell

Użytkownik może zeskanować kod QR, aby uzyskać pomoc techniczną dotyczącą monitorów Dell.

S2425HS



S2725HS

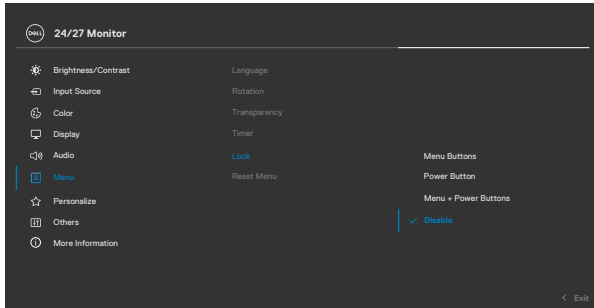


Używanie funkcji blokady OSD

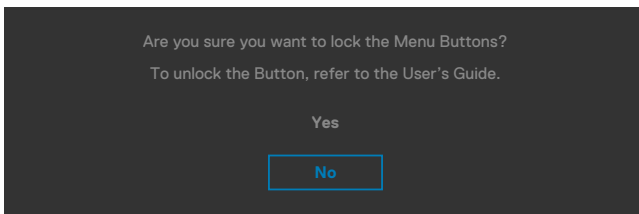
Przyciski na panelu przednim można zablokować, aby uniemożliwić dostęp do menu OSD i/lub przycisku zasilania.

Aby zablokować przyciski za pomocą menu Lock (Blokada):

1. Wybierz wymaganą opcję blokady.



2. Pojawi się następujący komunikat.

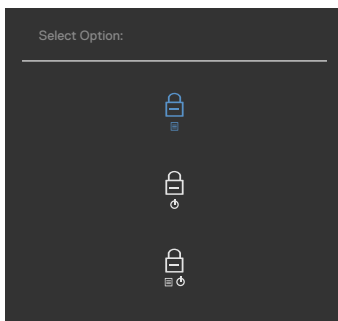


3. Wybierz **Tak**, aby zablokować przyciski. Po zablokowaniu, naciśnięcie dowolnego przycisku sterowania spowoduje wyświetlenie ikony blokady






Użyj Joystick do zablokowania przycisku(w).

Naciśnij Joystick nawigacji kierunkowej na cztery sekundy, po czym na ekranie pojawi się menu.



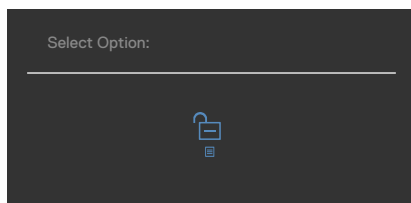
Wybierz jedną z następujących opcji:




Opcje	Opis
1 	Wybierz tę opcję w celu blokady funkcji menu OSD.
Blokada przycisków menu	
2 	Użyj tę opcję, aby zablokować przycisk zasilania. Zapobiega to wyłączeniu przez użytkownika monitora podczas używania przycisku zasilania.
Blokada przycisku zasilania	
3 	Użyj tę opcję w celu blokady menu OSD i przycisku zasilania i uniemożliwienia wyłączenia zasilania.
Blokada przycisków menu i zasilania	



Aby odblokować przycisk(i).

Naciśnij Joystick nawigacji kierunkowej na cztery sekundy, aż na ekranie pojawi się menu. Następująca tabela opisuje opcje odblokowania przycisków sterowania na panelu przednim.

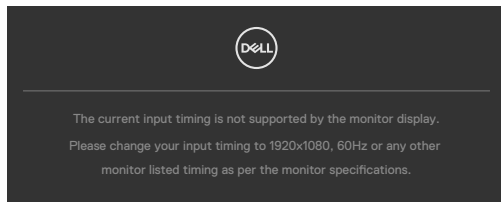


Opcje	Opis
<p data-bbox="82 491 96 518">1</p>  <p data-bbox="118 580 437 639">Odblokowanie przycisków menu</p>	<p data-bbox="456 491 1038 518">Użyj tę opcję do odblokowania działania menu OSD.</p>
<p data-bbox="82 651 96 678">2</p>  <p data-bbox="127 740 428 799">Odblokowanie przycisku zasilania</p>	<p data-bbox="456 651 1038 710">Użyj tę opcję w celu odblokowania przycisku zasilania w celu wyłączenia monitora.</p>
<p data-bbox="82 810 96 837">3</p>  <p data-bbox="118 900 437 959">Odblokowanie przycisków menu i zasilania</p>	<p data-bbox="456 810 1038 869">Użyj tę opcję w celu odblokowania menu OSD i przycisku zasilania w celu wyłączenia monitora.</p>



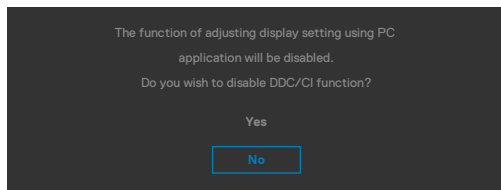
Komunikaty ostrzeżeń OSD

Gdy monitor nie obsługuje określonego trybu rozdzielczości, wyświetlany jest następujący komunikat:

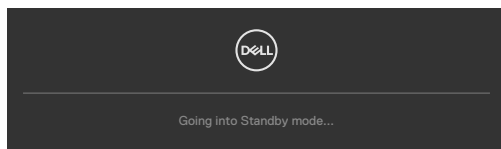


Oznacza to, że monitor nie może zsynchronizować sygnału z sygnałem otrzymywanym z komputera. Patrz część [Specyfikacje rozdzielczości](#) w celu uzyskania informacji o adresowalnych zakresach częstotliwości poziomej i pionowej tego monitora. Zalecany tryb to 1920 x 1080.

Przed wyłączeniem funkcji DDC/CI, może się pojawić następujący komunikat:

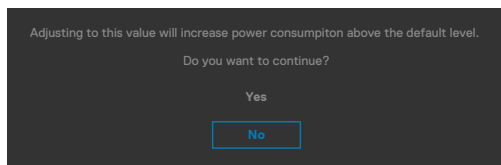


Po przejściu przez monitor do trybu **Czwanie**, pojawia się następujący komunikat:



Uaktywnij komputer i wybudź monitor, aby uzyskać dostęp do [OSD](#).

Przy regulacji poziomu jasności powyżej poziomu domyślnego lub przy wartości ponad 75%, pojawi się następujący komunikat:

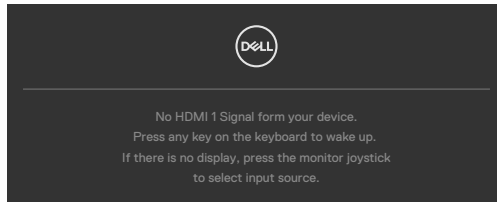


- Po wybraniu przez użytkownika **Tak**, komunikat zasilania jest wyświetlany tylko raz.

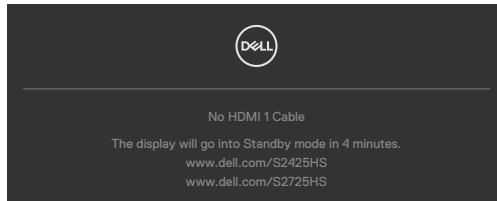


- Po wybraniu przez użytkownika **Nie**, komunikat ostrzeżenia dotyczącego zasilania pojawi się ponownie.
- Komunikat ostrzeżenia dotyczącego zasilania pojawi się ponownie wyłącznie po wybraniu przez użytkownika Factory Reset (Resetowanie do ustawień fabrycznych) z menu OSD.

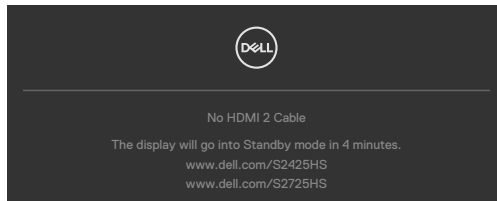
Po naciśnięciu dowolnego przycisku poza przyciskiem zasilania, pojawią się następujące komunikaty w zależności od wybranego wejścia:



Po wybraniu wejścia HDMI 1 i HDMI 2, gdy nie jest podłączony odpowiedni kabel, pojawi się pokazane poniżej pływające okno dialogowe.



lub



Sprawdź [Rozwiązywanie problemów](#) w celu uzyskania dalszych informacji.



Ustawienie maksymalnej rozdzielczości

 **UWAGA: Czynności mogą się nieco różnić w zależności od wersji używanego systemu Windows.**

Aby ustawić maksymalną rozdzielczość dla monitora:

W systemie Windows 10 / Windows 11:

1. Kliknij prawym przyciskiem na pulpicie i kliknij **Display Settings (Ustawienia ekranu)**.
2. Jeżeli podłączony jest więcej niż jeden monitor upewnij się, że wybrany został **S2425HS/S2725HS**.
3. Kliknij rozwijaną listę Rozdzielczość ekranu i wybierz **1920 x 1080**.
4. Kliknij Zachowaj zmiany.

Jeżeli nie widać opcji **1920 x 1080**, należy zaktualizować sterownik grafiki do najnowszej wersji. W zależności od komputera, należy wykonać jedną z następujących procedur:

Jeżeli posiadasz komputer Dell typu desktop lub laptopa:

- Przejdź do <https://www.dell.com/support>, wprowadź swój kod service tag i pobierz najnowszy sterownik dla posiadanej karty graficznej.

Jeśli używany jest komputer innej marki niż Dell (laptop lub desktop):

- Przejdź na stronę pomocy technicznej dla używanego komputera i pobierz najnowsze sterowniki grafiki.
- Przejdź na stronę internetową producenta swojej karty graficznej i pobierz najnowsze sterowniki grafiki.



Rozwiązywanie problemów

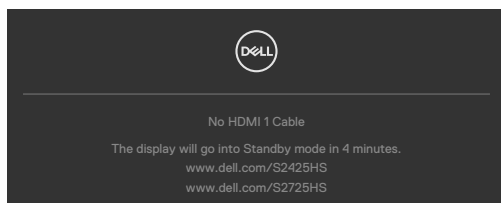
⚠ PRZESTROGA: Przed rozpoczęciem jakichkolwiek procedur z tej części, należy wykonać **Instrukcje bezpieczeństwa**.

Autotest

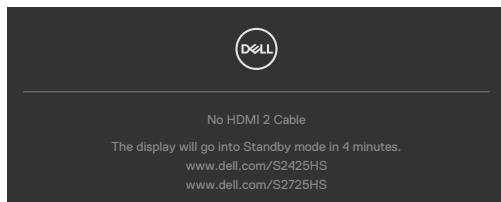
Posiadany monitor ma funkcję autotestu, umożliwiającą sprawdzenie prawidłowości działania monitora. Jeśli monitor i komputer są prawidłowo podłączone, ale ekran monitora pozostaje ciemny należy uruchomić autotest monitora, wykonując następujące czynności:

1. Wyłącz komputer i monitor.
2. Odłącz kabel wideo z tyłu komputera. W celu upewnienia się o prawidłowym działaniu autotestu, odłącz z tyłu komputera wszystkie kable wideo.
3. Włącz monitor.

Jeśli monitor nie wykrywa sygnału wideo i działa prawidłowo, powinno pojawić się pływające okno dialogowe (na czarnym tle). W trybie autotestu, dioda LED zasilania świeci niebieskim światłem. W zależności od wybranego wejścia, będzie także stale przewijane na ekranie jedno z pokazanych poniżej okien dialogowych.



lub



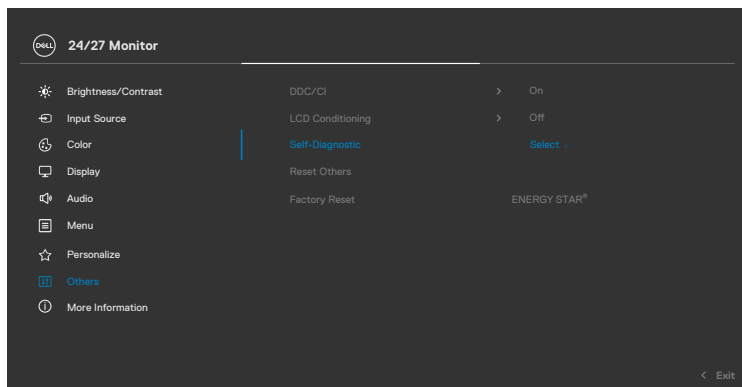
4. To okno pojawia się także przy normalnym działaniu systemu, po odłączeniu lub uszkodzeniu kabla wideo.
5. Wyłącz monitor i podłącz ponownie kabel wideo; następnie włącz komputer i monitor.

Jeśli po zastosowaniu poprzedniej procedury ekran monitora pozostaje pusty, sprawdź kartę graficzną i komputer, ponieważ monitor działa prawidłowo.



Wbudowane testy diagnostyczne

Posiadany monitor ma wbudowane narzędzie diagnostyczne, pomocne w określeniu, czy nieprawidłowości działania ekranu są powiązane z monitorem, czy z komputerem i kartą graficzną.



Aby uruchomić wbudowane testy diagnostyczne:

1. Upewnij się, że ekran jest czysty (na powierzchni ekranu nie ma kurzu).
2. Wybierz pozycję OSD Autodiagnostyka w opcji Inne.
3. Naciśnij przycisk joysticka w celu rozpoczęcia diagnostyki. Wyświetlony zostanie szary ekran.
4. Sprawdź, czy na ekranie nie ma żadnych defektów lub nienormalności.
5. Przełącz jeszcze raz joystick, aż do wyświetlenia czerwonego ekranu.
6. Sprawdź, czy na ekranie nie ma żadnych defektów lub nienormalności.
7. Powtórz czynności 5 i 6, aż na ekranie wyświetlone zostaną kolory zielony, niebieski, czarny i biały. Należy zapisać wszelkie nienormalności lub defekty.

Test jest zakończony, gdy wyświetlony zostanie ekran tekstowy. W celu wyjścia, ponownie przełącz sterowanie joystickiem.

Jeśli używając wbudowanego narzędzia diagnostyki, nie można wykryć żadnych nieprawidłowości ekranu, monitor działa prawidłowo. Sprawdź kartę graficzną i komputer.



Typowe problemy

Następująca tabela zawiera ogólne informacje o mogących wystąpić typowych problemach związanych z monitorem i możliwe rozwiązania.

Typowe objawy	Co się stało	Możliwe rozwiązania
Brak wideo/nie świeci dioda LED zasilania	Brak obrazu	<ul style="list-style-type: none">• Upewnij się, że kabel wideo połączenia monitora i komputera jest prawidłowo podłączony i zamocowany.• Sprawdź, czy prawidłowo działa gniazdo zasilania, wykorzystując do tego celu inne urządzenie elektryczne.• Upewnij się, że został do końca naciśnięty przycisk zasilania.• Upewnij się, że wybrane zostało prawidłowe źródło wejścia w menu Źródło wejścia.
Brak wideo/świeci dioda LED zasilania	Brak obrazu lub brak jasności	<ul style="list-style-type: none">• Zwiększ wartości sterowania ustawieniami jasności i kontrastu poprzez OSD.• Wykonaj funkcję autotestu monitora.• Sprawdź, czy nie są wygięte lub złamane styki złącza kabla wideo.• Uruchom wbudowane testy diagnostyczne.• Upewnij się, że wybrane zostało prawidłowe źródło wejścia w menu Źródło wejścia.
Brakujące piksele	Na ekranie LCD pojawiają się plamki	<ul style="list-style-type: none">• Włącz i wyłącz zasilanie.• Piksel trwale wyłączony to naturalny defekt, który występuje w technologii LCD.• Dalsze informacje o polityce jakości i pikseli monitorów Dell, można sprawdzić na stronie pomocy technicznej Dell, pod adresem: https://www.dell.com/support/monitors.
Wadliwe piksele	Na ekranie LCD pojawiają się jasne plamki	<ul style="list-style-type: none">• Włącz i wyłącz zasilanie.• Piksel trwale wyłączony to naturalny defekt, który występuje w technologii LCD.• Dalsze informacje o polityce jakości i pikseli monitorów Dell, można sprawdzić na stronie pomocy technicznej Dell, pod adresem: https://www.dell.com/support/monitors.



Typowe objawy	Co się stało	Możliwe rozwiązania
Problemy dotyczące jasności	Obraz za ciemny lub za jasny	<ul style="list-style-type: none"> • Zresetuj monitor do ustawień fabrycznych. • Wyreguluj wartości sterowania ustawieniami jasności i kontrastu poprzez OSD.
Problemy związane z bezpieczeństwem	Widoczny dym lub iskrzenie	<ul style="list-style-type: none"> • Nie należy wykonywać żadnych czynności rozwiązywania problemów. • Należy jak najszybciej skontaktować się z Dell.
Okresowe problemy	Monitor włączy się lub wyłączy	<ul style="list-style-type: none"> • Upewnij się, że kabel wideo łączący monitor z komputerem jest prawidłowo podłączony i zamocowany. • Zresetuj monitor do ustawień fabrycznych. • Wykonaj autotest monitora i sprawdź, czy okresowe problemy pojawiają się także w trybie autotestu.
Brak koloru	Brak koloru obrazu	<ul style="list-style-type: none"> • Wykonaj autotest monitora. • Upewnij się, że kabel wideo łączący monitor z komputerem jest prawidłowo podłączony i zamocowany. • Sprawdź, czy nie są wygięte lub złamane styki złącza kabla wideo.
Nieprawidłowy kolor	Nieprawidłowy kolor obrazu	<ul style="list-style-type: none"> • Zmień ustawienia Tryby ustawień wstępnych w menu OSD Kolor w zależności od aplikacji. • Wyreguluj wartość R/G/B w Kolory niestandardowe w pozycji Kolor menu OSD. • Zmień Format wprowadzania koloru na PC RGB lub YCbCr w pozycji Kolor menu OSD. • Uruchom wbudowane testy diagnostyczne.
Długotrwałe utrzymywanie statycznego obrazu na monitorze	Na ekranie wyświetlane są słabe cienie od obrazów statycznych	<ul style="list-style-type: none"> • Ustawienie ekranu na wyłączenie po kilku minutach nieużywania ekranu. Te ustawienia można dopasować w Opcjach zasilania Windows lub w ustawieniu Mac Energy Saver. • Alternatywnie, użyj dynamicznie zmieniający się wygaszacz ekranu.



Typowe objawy	Co się stało	Możliwe rozwiązania
Za mały obraz ekranowy	Obraz wyśrodkowany na ekranie, ale nie wypełnia całego obszaru wyświetlania	<ul style="list-style-type: none"> • Sprawdź ustawienie Współczynnik proporcji w pozycji Wyświetlacz menu OSD. • Zresetuj monitor do ustawień fabrycznych.
Monitora nie można wyregulować przyciskami na panelu przednim	Nie ekranie nie wyświetla się OSD	<ul style="list-style-type: none"> • Wyłącz monitor, odłącz kabel zasilający monitora, podłącz go ponownie, a następnie włącz monitor.
Brak sygnału wejścia po naciśnięciu elementów sterowania użytkownika	Brak obrazu, białe światło LED	<ul style="list-style-type: none"> • Sprawdź źródło sygnału. Upewnij się, że komputer nie znajduje się w trybie oszczędzania energii, przesuwając mysz lub naciskając dowolny przycisk na klawiaturze. • Sprawdź, czy kabel sygnałowy jest prawidłowo podłączony. W razie takiej potrzeby, ponownie podłącz kabel sygnałowy. • Zresetuj komputer lub odtwarzacz wideo.
Obraz nie wypełnia całego ekranu	Obraz nie wypełnia wysokości lub szerokości ekranu	<ul style="list-style-type: none"> • Ze względu na różne formaty wideo (współczynnik proporcji) DVD, monitor może wyświetlać obraz na pełnym ekranie. • Uruchom wbudowane testy diagnostyczne.



Informacje dotyczące przepisów

Uwagi FCC (tylko USA) i inne informacje dotyczące przepisów

Uwagi FCC i inne informacje dotyczące przepisów, można sprawdzić na stronie sieciowej zgodności z przepisami, pod adresem www.dell.com/regulatory_compliance.

Baza danych produktów UE dla etykiety efektywności energetycznej i arkusz informacji o produkcie



S2425HS: <https://eprel.ec.europa.eu/qr/1856261>

S2725HS: <https://eprel.ec.europa.eu/qr/1856264>



Kontaktowanie się z firmą Dell

W celu kontaktu z firmą Dell w zakresie problemów dotyczących sprzedaży, pomocy technicznej lub obsługi klienta, sprawdź www.dell.com/contactdell.

-  **UWAGA: Dostępność zależy od kraju i produktu, a niektóre usługi mogą nie być dostępne w kraju użytkownika.**
-  **UWAGA: Przy braku aktywnego połączenia z Internetem, informacje kontaktowe można znaleźć na fakturze zakupu, opakowaniu, rachunku lub w katalogu produktów Dell.**

