

# Dell Peripheral Manager

## Podręcznik użytkownika



# Uwagi, przestrogi i ostrzeżenia

---

 **UWAGA:** Napis UWAGA wskazuje ważną informację, która pozwala lepiej wykorzystać posiadany komputer.

 **PRZESTROGA:** Napis PRZESTROGA informuje o sytuacjach, w których nieprzestrzeganie instrukcji może doprowadzić do uszkodzenia sprzętu lub utraty danych .

 **OSTRZEŻENIE:** Napis OSTRZEŻENIE informuje o sytuacjach, w których występuje ryzyko uszkodzenia sprzętu, obrażeń ciała lub śmierci.

Copyright © 2024 Dell Inc. i spółki zależne. Wszelkie prawa zastrzeżone. Dell, EMC i inne znaki towarowe są znakami towarowymi firmy Dell Inc. lub jej spółek zależnych. Inne znaki towarowe mogą być znakami towarowymi ich właścicieli.

2024–04  
Wersja A09

# Spis treści

<b>Informacje ogólne .....</b>	<b>6</b>
<b>Zgodność z systemem operacyjnym.....</b>	<b>6</b>
<b>Pobieranie i instalacja .....</b>	<b>7</b>
<b>Interfejs użytkownika .....</b>	<b>8</b>
<b>Funkcje klawiatury i myszy.....</b>	<b>10</b>
<i>Stan urządzenia .....</i>	<i>10</i>
<i>Ustawienia myszy .....</i>	<i>10</i>
<i>Ustawienia specyficzne dla aplikacji.....</i>	<i>11</i>
<i>Ustawienia klawiatury .....</i>	<i>11</i>
<i>Aktywacja touchpada współpracy / klawiszy w programie Microsoft Teams ...</i>	<i>12</i>
<i>Ustawienia podświetlenia .....</i>	<i>13</i>
<i>Programowalne działania .....</i>	<i>14</i>
<i>Parowanie urządzenia.....</i>	<i>17</i>
<i>Rozparowywanie urządzenia.....</i>	<i>18</i>
<b>Funkcje kamery internetowej .....</b>	<b>19</b>
<i>Przewodnik dla początkujących .....</i>	<i>19</i>
<i>Obraz z kamery / zaprogramowane ustawienia .....</i>	<i>20</i>
<i>Konfigurowanie kamery internetowej .....</i>	<i>21</i>
<i>Sterowanie kamerą.....</i>	<i>21</i>
<i>Kolor i obraz .....</i>	<i>22</i>
<i>Wykrywanie obecności .....</i>	<i>23</i>



Przechwytywanie obrazu .....	24
Audio .....	25
<i>Menu Szybki dostęp</i> .....	26
<i>Często zadawane pytania dotyczące kamery internetowej</i> .....	26
<b>Funkcje zestawu głośnomówiącego i listwy dźwiękowej</b> .....	<b>29</b>
<i>Ustawienia wstępne głośnika</i> .....	29
<i>Ustawienia dźwięku</i> .....	29
<i>Dźwięki i powiadomienia</i> .....	30
<i>Dodatkowe informacje</i> .....	31
<b>Funkcje pióra</b> .....	<b>32</b>
<i>Parowanie</i> .....	32
<i>Czułość końcówki/nachylenia</i> .....	33
<i>Przyciski boczne</i> .....	34
<i>Menu kołowe</i> .....	35
<b>Funkcje zestawu słuchawkowego</b> .....	<b>36</b>
<i>Ustawienia dźwięku</i> .....	36
<i>Aktywna redukcja szumów</i> .....	36
<i>Współpraca</i> .....	37
<i>Multimedia</i> .....	37
<i>Zautomatyzowane działania</i> .....	38
<i>Wykrywanie noszenia</i> .....	38
<i>Ustawienia urządzeń</i> .....	39
<i>Pobierz aplikację Dell Audio</i> .....	41
<i>Dodatkowe informacje</i> .....	41
<b>Dostępność</b> .....	<b>42</b>
<i>Narrator</i> .....	42



<i>Nawigacja za pomocą klawiatury</i> .....	42
<i>Tryb skanowania</i> .....	42
<b>Aktualizacje oprogramowania</b> .....	<b>43</b>



# Informacje ogólne

---

Aplikacja Dell Peripheral Manager obsługuje następujące funkcje:

- Parowanie i rozparowywanie urządzeń przy użyciu modułu radiowego lub Bluetooth.
- Przypisywanie skrótów do przycisków działań umożliwiających dostosowanie.
- Wyświetlanie informacji o urządzeniu, takich jak wersja oprogramowania wewnętrznego i stan baterii.
- Konfigurowanie kamery internetowej i korzystanie z jej funkcji.
- Konfigurowanie zestawów głośnomówiących i piór.
- Konfigurowanie ustawień zestawu słuchawkowego.
- Uaktualnianie oprogramowania i oprogramowania wewnętrznego urządzeń



**UWAGA:** Podręcznik użytkownika aplikacji Dell Peripheral Manager jest wspólny dla wszystkich obsługiwanych urządzeń peryferyjnych firmy Dell. Więcej informacji na temat funkcji charakterystycznych dla danego urządzenia znajduje się w podręczniku użytkownika produktu.

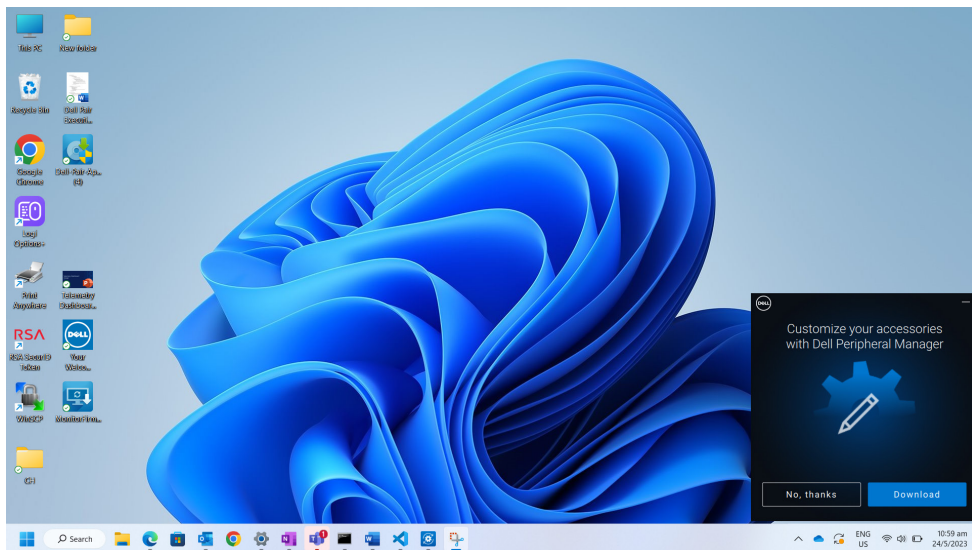
## Zgodność z systemem operacyjnym

---

Program Dell Peripheral Manager jest zgodny z systemem Windows 10 (64-bitowym) i nowszymi. Komputery firmy Dell z procesorami ARM (z wyjątkiem modelu Inspiron 14 3420) są również obsługiwane przez program Dell Peripheral Manager od wersji 1.7.5. Komputery firm innych niż Dell oparte na procesorach ARM nie są obsługiwane.



# Pobieranie i instalacja



Po pierwszym podłączeniu urządzenia lub urządzenia peryferyjnego do komputera zostanie wyświetlony monit instalatora. Można wówczas pobrać program Dell Peripheral Manager lub odrzucić instalację.



**UWAGA: Jeśli aplikacja Dell Peripheral Manager nie będzie dostępna w ciągu kilku minut, możesz:**

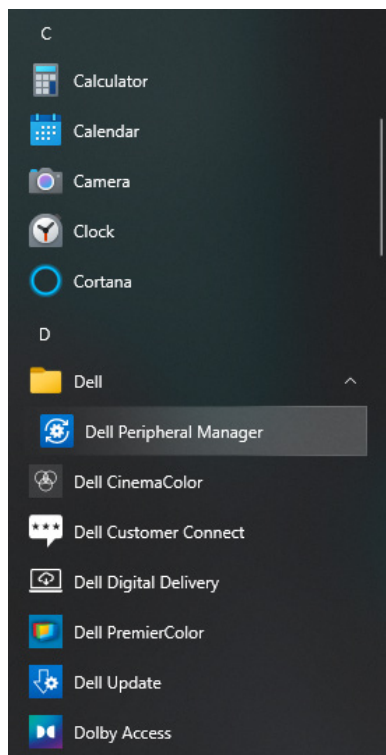
- ręcznie sprawdzić dostępność aktualizacji za pośrednictwem usługi Windows Update lub
- pobrać aplikację Dell Peripheral Manager ze strony internetowej <https://www.dell.com/support/dpem>.



# Interfejs użytkownika

---

Aplikacja Dell Peripheral Manager otwiera się automatycznie przy pierwszym podłączeniu urządzenia do aktywnego portu USB komputera. Aby otworzyć interfejs użytkownika, możesz też kliknąć **Menu Start > Dell > Dell Peripheral Manager**.



Uniwersalny odbiornik USB Dell dostarczony z urządzeniem bezprzewodowym jest z nim wstępnie sparowany. Urządzenie będzie dostępne w oknie aplikacji Dell Peripheral Manager po podłączeniu odbiornika USB do aktywnego portu USB komputera.





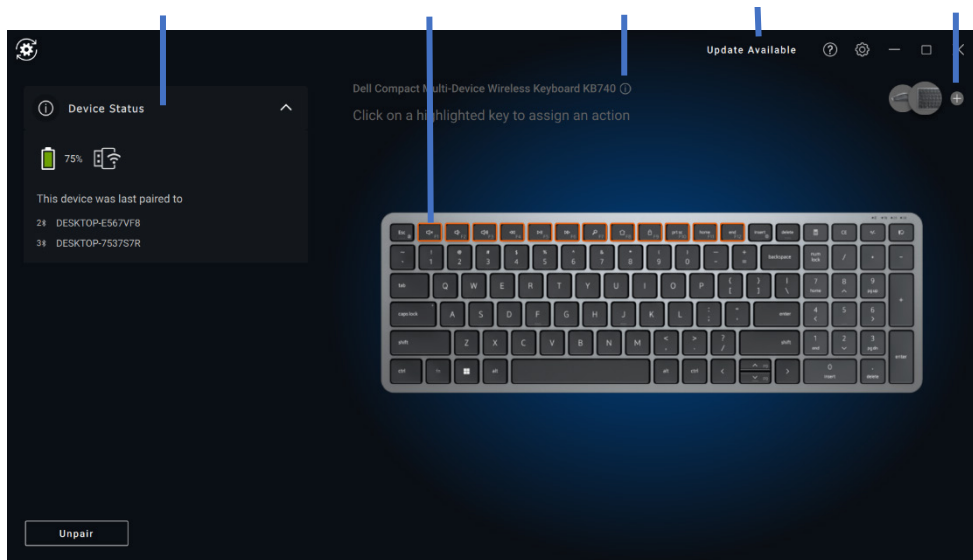
Stan urządzenia

Przypisywanie działania  
(podświetlone klawisze)

Wersja  
oprogramowania  
wewnętrznego

Powiadomienie  
o aktualizacji  
oprogramowania  
i oprogramowania  
wewnętrznego

Dodawanie  
urządzenia



Rozparowywanie  
urządzenia

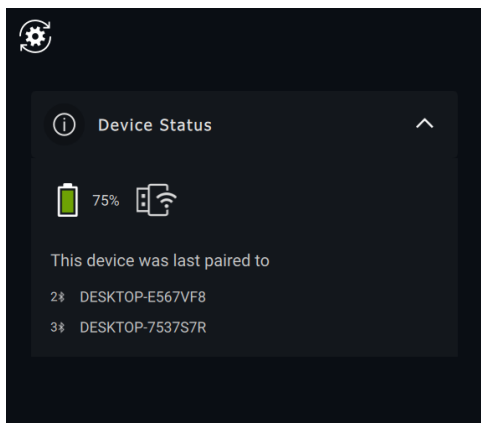


# Funkcje klawiatury i myszy

## Stan urządzenia

Widok **Stan urządzenia** zawiera następujące informacje:

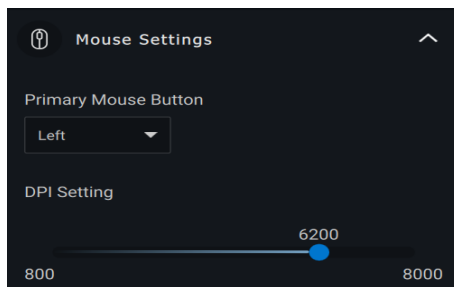
- Wskaźnik naładowania baterii
- Wskaźniki połączeń
- Historia parowania przez Bluetooth



**UWAGA:** Aby wyświetlić wersję odbiornika USB, przesunij kursor na wskaźnik połączenia radiowego.

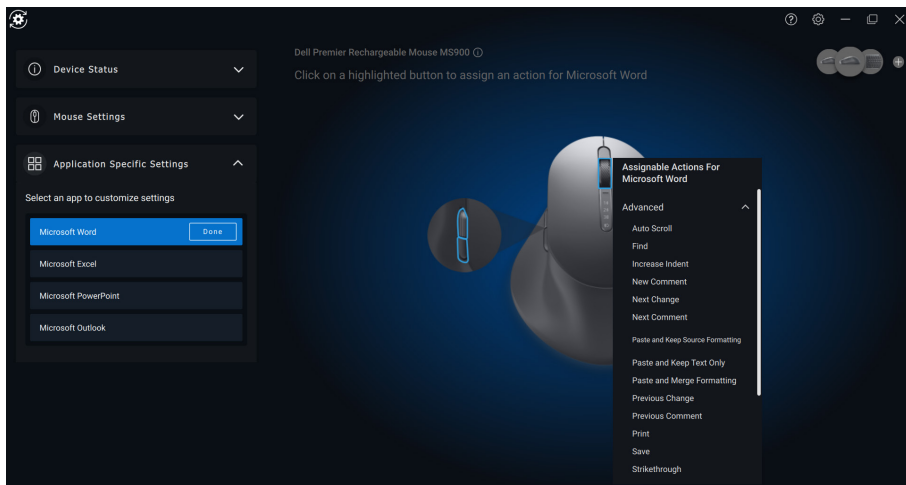
## Ustawienia myszy

Aby zmienić lub wyświetlić ustawienia rozdzielczości i głównego przycisku myszy, możesz powiększyć okno Ustawienia myszy w panelu urządzenia. Niektóre modele myszy udostępniają ustawienia czułości przewijania dotykowego, które za pomocą suwaka pozwalają dostosować szybkość przewijania.



## Ustawienia specyficzne dla aplikacji

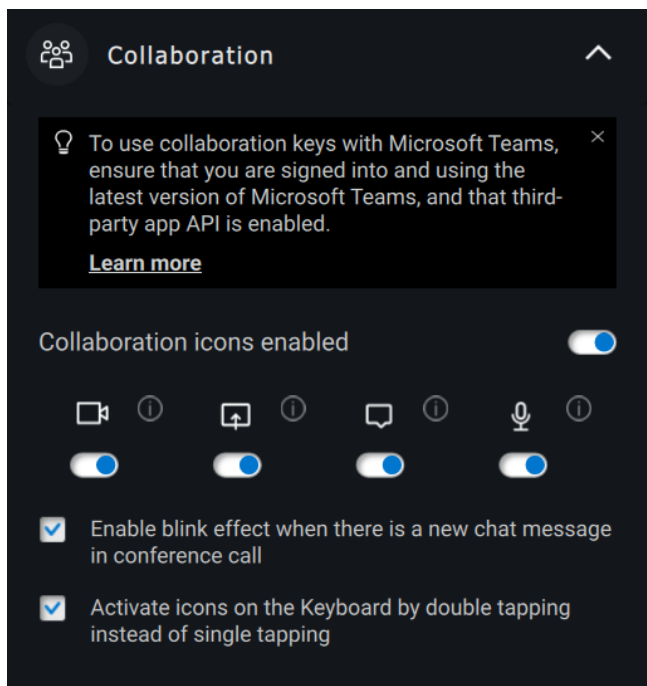
Można rozwinąć ustawienia specyficzne dla aplikacji w panelu urządzenia, aby wybrać aplikację do skonfigurowania ustawień. Po wybraniu tej opcji można przypisać niestandardowe działania do aplikacji (np. Microsoft Word, Microsoft Excel lub Microsoft PowerPoint) na podstawie wyróżnionego przycisku myszy.




## Ustawienia klawiatury

Niektóre klawiatury klasy wyższej mają specjalne klawisze/touchpad, które ułatwiają współpracę dzięki sterowaniu spotkaniami w aplikacji Zoom lub Microsoft Teams. Po rozpoczęciu spotkania w aplikacji Zoom lub Microsoft Teams klawisze się aktywują, a ikony współpracy są włączone w aplikacji. Za pomocą tych przycisków można włączać i wyłączać obraz wideo lub dźwięk, wyświetlać okno czatu i udostępniać ekran podczas spotkania. Poszczególne funkcje w aplikacji można włączać i wyłączać, co zapewnia szczegółową kontrolę. Gdy jest włączone dwukrotne dotknięcie / naciśnięcia klawisza, użytkownik musi dwukrotnie dotknąć touchpada współpracy lub nacisnąć klawisze, aby sterować określoną funkcją aplikacji Zoom lub Microsoft Teams.





 **UWAGA:** Dotykowe elementy sterujące Microsoft Teams działają tylko z aplikacją komputerową dla systemu Windows „Teams do pracy lub szkoły” w wersji 1.6.00.24078 lub nowszej. Opcje dotykowego sterowania panelem współpracy nie są dostępne w wersjach Teams dla użytkowników domowych, Teams w przeglądarce, wersji Slim Core, na osobistym koncie Teams / w wersji bezpłatnej.

 **UWAGA:** Opcje dotykowego sterowania panelem współpracy działają z instalatorem Zoom MSI i komputerową aplikacją Zoom w wersji 5.9.3 i nowszych. Opcje dotykowego sterowania nie są dostępne w aplikacji Zoom Web.

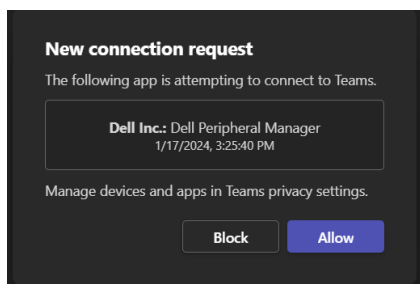
 **UWAGA:** Jeśli w systemie nie zainstalowano aplikacji Zoom ani Teams, elementy dotykowego sterowania panelem współpracy nie działają.

## Aktywacja touchpada współpracy / klawiszy w programie Microsoft Teams

Aby aktywować te elementy sterowania na potrzeby spotkań w programie Teams, wykonaj następujące czynności:



1. Włącz interfejs API aplikacji innej firmy w programie Teams.
  - a) Otwórz aplikację Teams i kliknij ikonę w prawym górnym rogu.
  - b) Kliknij **Ustawienia** Zostanie wyświetlone menu ustawień.
  - c) Kliknij **opcję Prywatność**. Zostanie wyświetlone menu ustawień prywatności.
  - d) Przewiń w dół i kliknij opcję **Zarządzaj interfejsem API** w sekcji **Interfejs API aplikacji innej firmy**. Zostanie wyświetlony ekran Interfejs API aplikacji innej firmy.
  - e) Przesuń przełącznik w prawo do pozycji **Włącz interfejs API**. Interfejs API aplikacji innej firmy zostanie włączony.
  - f) Zamknij okno.
2. Dołącz do spotkania w programie Teams. Zostanie wyświetlony ekran żądania nowego połączenia.



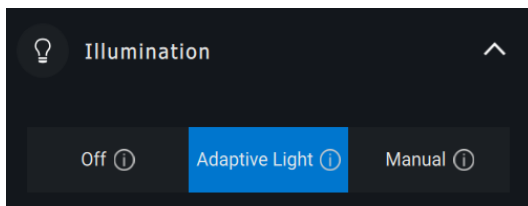
3. Kliknij opcję **Zezwalaj**.
4. Touchpad współpracy / klawisze zaświecą się i będą aktywne podczas sesji konferencyjnej.

## Ustawienia podświetlenia

Klawiatury te mają również specjalne ustawienia podświetlania, którego jasnością można sterować w sekcji podświetlenia. Możesz wybrać jedno z opisanych poniżej ustawień podświetlenia. W przypadku podświetlenia adaptacyjnego jasność podświetlenia klawiatury jest kontrolowana przez czujnik otoczenia na podstawie warunków oświetleniowych.



- Nie świeci
- Podświetlenie adaptacyjne
- Podświetlenie ręczne



W przypadku ręcznych ustawień jasnością podświetlenia klawiatury można sterować za pomocą suwaka lub nacisnąć klawisza F8.

## Programowalne działania

Programowalne działania można przypisać do podświetlonych przycisków lub klawiszy.



2

Interfejs użytkownika jest prosty i intuicyjny.

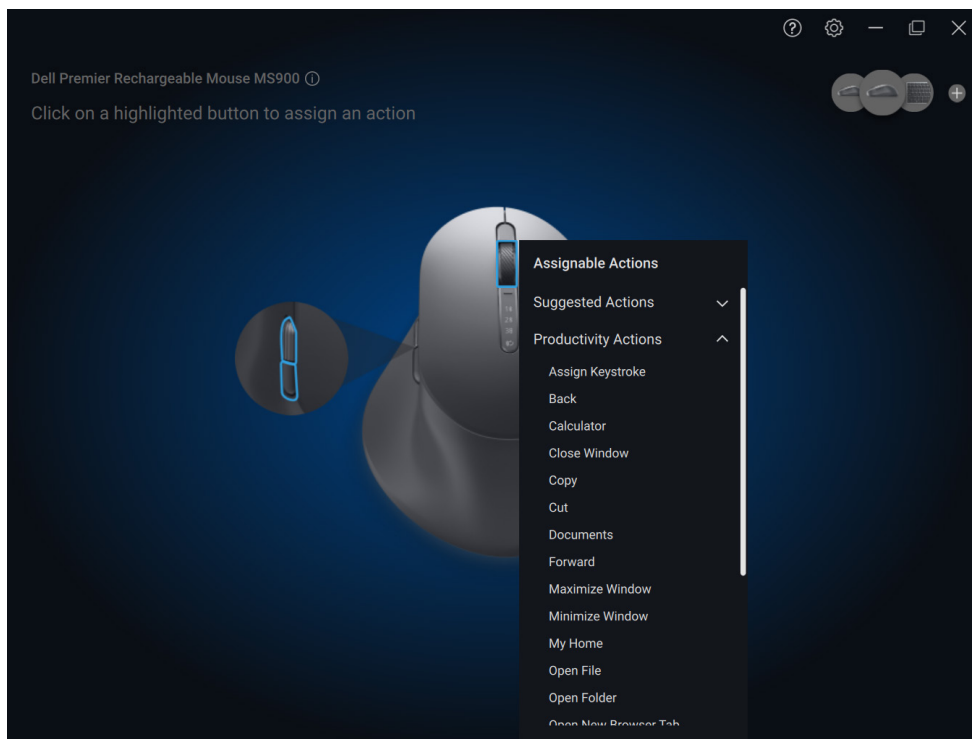


1. Niebieska obwódka wskazuje przyciski, do których można przypisać programowalne działania.
2. Niebieski znaczek w prawym dolnym rogu oznacza, że do przycisku zostało przypisane niestandardowe działanie.



Aby przypisać działanie, kliknij podświetlony przycisk lub klawisz. Pole „Przypisywanie działań” zapewnia listę działań do wyboru.





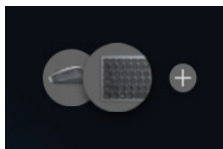
Po wybraniu działania naciśnięcie odpowiedniego przycisku lub klawisza spowoduje jego wykonanie.



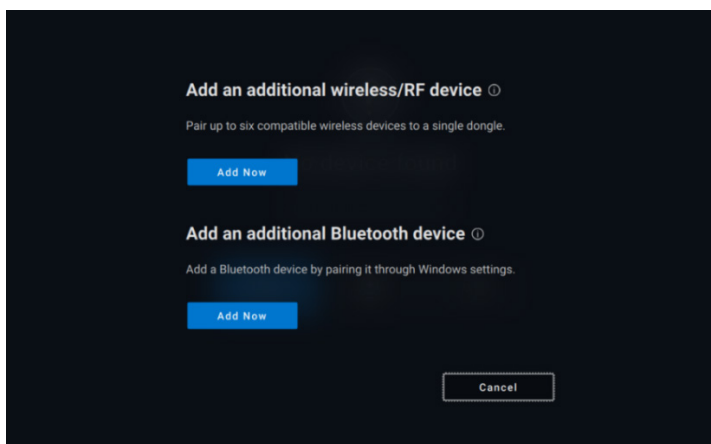


## Parowanie urządzenia

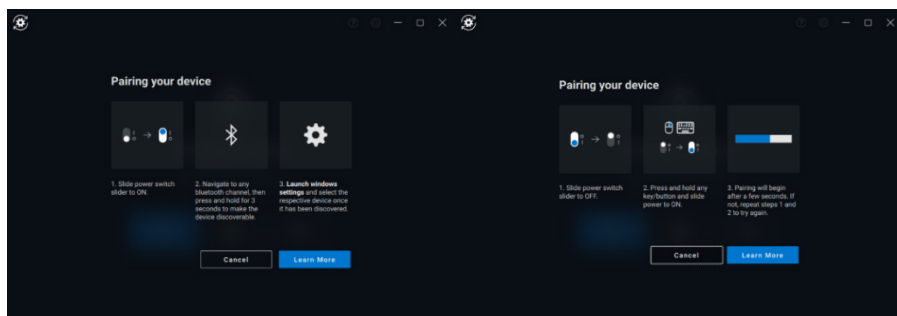
W aplikacji Dell Peripheral Manager można sparować dodatkowe urządzenia za pomocą modułu Bluetooth lub połączenia radiowego.



Kliknij symbol + w panelu widoku. Wyświetli się okno dialogowe podłączania nowego urządzenia.

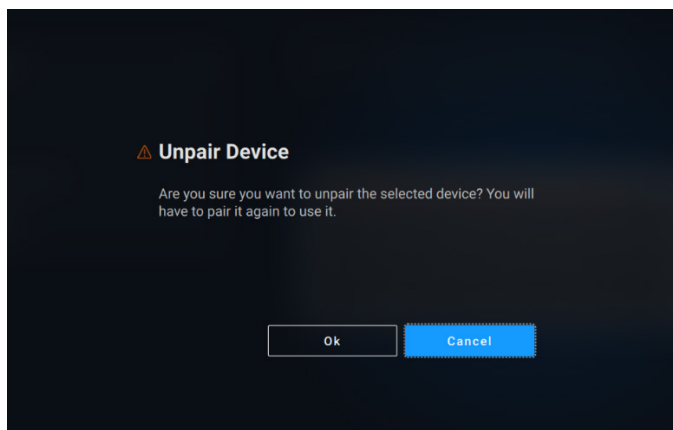


Instrukcje na ekranie dotyczą parowania nowego urządzenia przy użyciu połączenia radiowego lub Bluetooth.



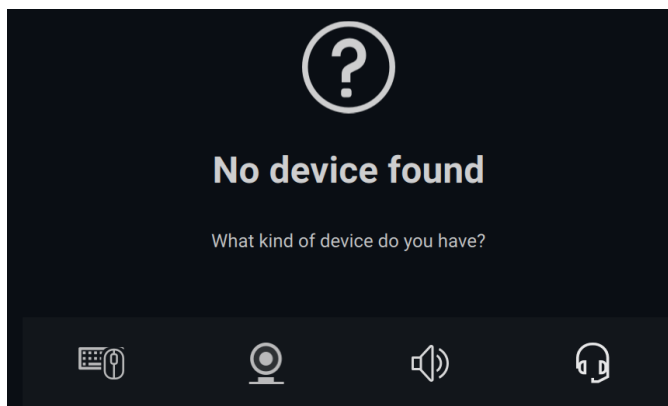
## Rozparowywanie urządzenia

Po kliknięciu opcji **Rozparuj** wyświetli się okno dialogowe **Rozparowanie urządzenia**.



**PRZESTROGA:** Urządzenie nie może być używane po rozparowaniu. Do ponownego sparowania urządzenia wejściowego będzie potrzebne dodatkowe urządzenie. Upewnij się, że dostępna jest zapasowa mysz lub inne urządzenie wejściowe.

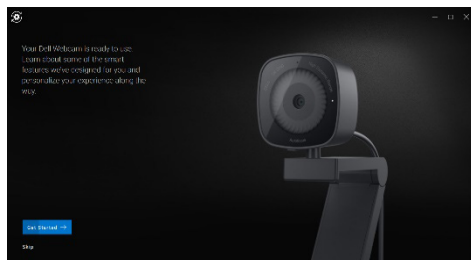
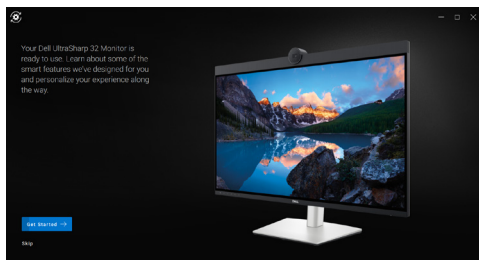
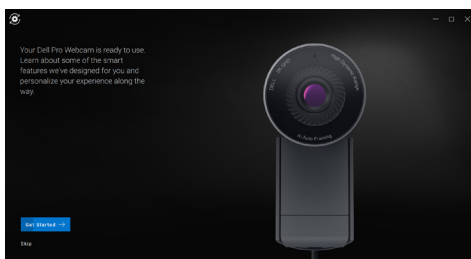
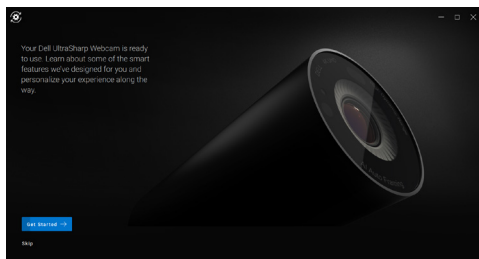
W przypadku braku podłączonych urządzeń Dell okno Programu Dell Peripheral Manager zawiera listę opcji.



# Funkcje kamery internetowej

## Przewodnik dla początkujących

Aplikacja Dell Peripheral Manager otwiera się automatycznie przy pierwszym podłączeniu kamery internetowej. Aplikacja zapewnia instrukcje ekranowe i przewodnik ułatwiający spersonalizowanie obsługi kamery internetowej.

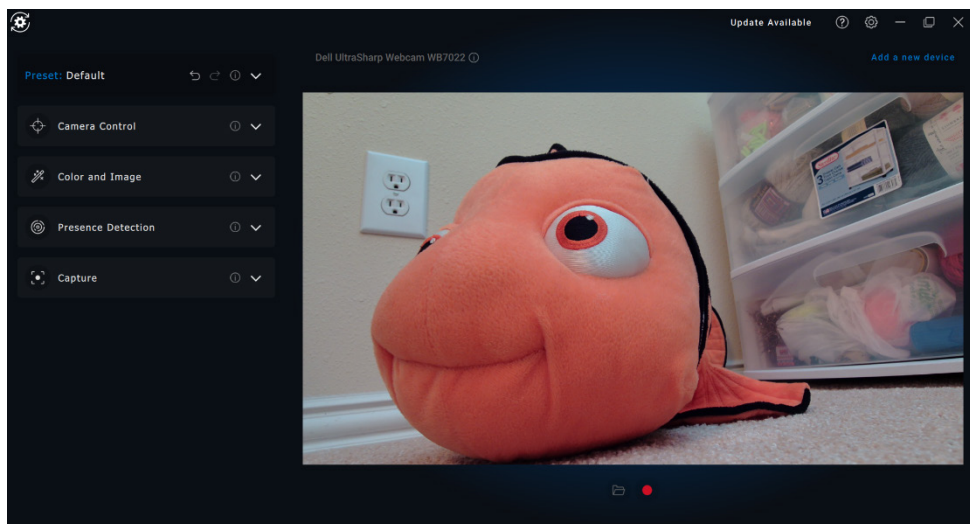


Po zakończeniu wprowadzenia zostanie wyświetlony ekran główny, na którym będzie dostępna pełna lista konfigurowalnych elementów.

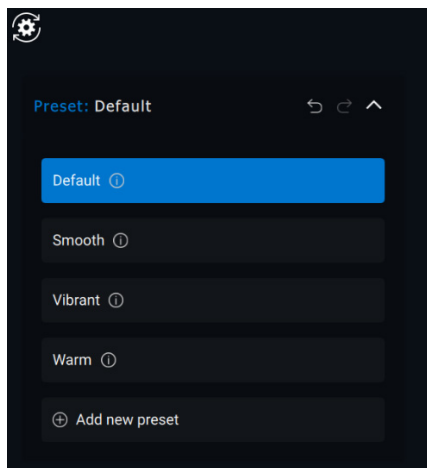


## Obraz z kamery / zaprogramowane ustawienia

Gdy kamera internetowa Dell jest podłączona do komputera, w panelu widoku wyświetla się obraz z kamery na żywo.



Możesz wybrać wstępnie zaprogramowane ustawienie zgodnie z oczekiwaniami dotyczącymi obrazu z kamery.



Możesz też utworzyć własne ustawienia.



## Konfigurowanie kamery internetowej

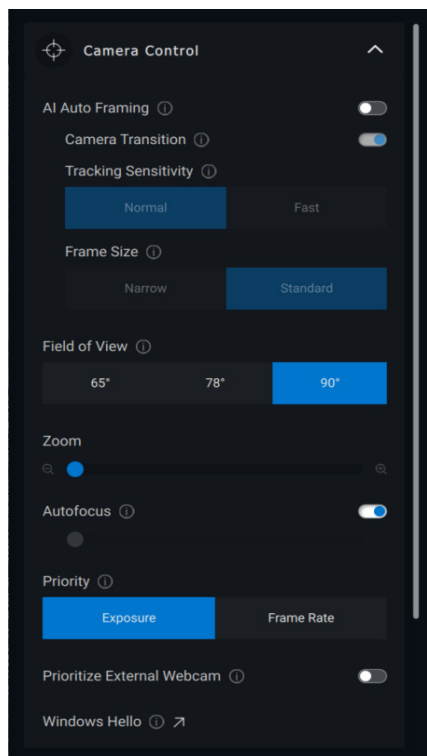
Dostępne są różne modele kamer internetowych firmy Dell, a każdy z nich zapewnia szereg funkcji. Aby sprawdzić, czy kamera internetowa obsługuje daną funkcję, poszukaj ikony wskazującej model kamery obok nazwy funkcji:

### Sterowanie kamerą



W tej sekcji w interfejsie użytkownika można dostosować automatyczne kadrowanie AI, pole widzenia, powiększenie, autofokus, ustawienia priorytetu i ustawienia priorytetu zewnętrznej kamery internetowej.

Priorytety zewnętrznych kamer internetowych i opcji Windows Hello nie są dostępne dla modeli kamer internetowych WB3023 i WB5023.



- 1 Automatyczne kadrowanie AI
- 2 Pole widzenia (FOV)
- 3 Powiększanie
- 4 Autofokus
- 5 Priorytet (ekspozycja / liczba klatek na sekundę)
- 6 Ustalanie priorytetu zewnętrznej kamery internetowej (Windows Hello)



Funkcja automatycznego kadrowania AI umożliwia dostosowanie 3 różnych parametrów. W tej sekcji interfejsu użytkownika użytkownicy mogą skonfigurować ustawienia zmiany ujęcia kamery, czułości śledzenia i rozmiaru klatki.

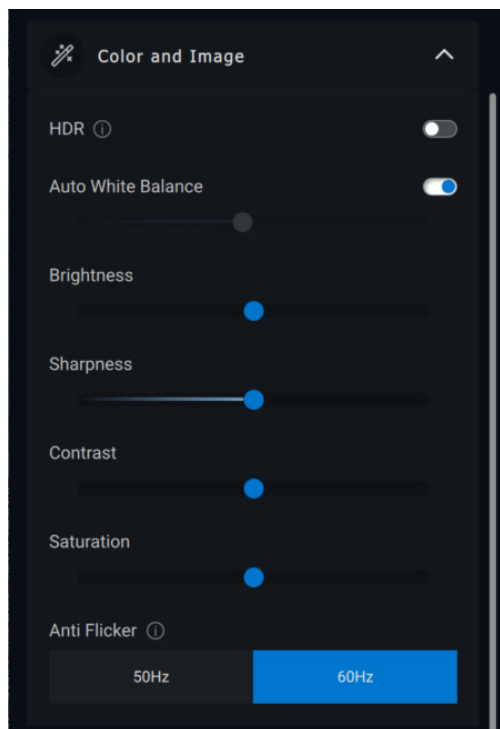
- Zmiana ujęcia kamery — kontroluje sposób, w jaki kamera śledzi ruch użytkownika
- Czułość śledzenia — umożliwia użytkownikowi dostosowanie szybkości śledzenia (za pomocą suwaka)
- Rozmiar klatki — umożliwia użytkownikowi skonfigurowanie pozycjonowania i zmiany rozmiaru powierzchni względem klatki

### Kolor i obraz



Za pomocą funkcji HDR (High Dynamic Range) można skonfigurować automatyczną korekcję zapewniającą optymalną jakość obrazu w różnych warunkach oświetleniowych. Inne ustawienia, takie jak automatyczny balans bieli, jasność, ostrość, kontrast, nasycenie i ustawienia ochrony przed migotaniem, ułatwiają uzyskanie odpowiedniego obrazu z kamery internetowej Dell.





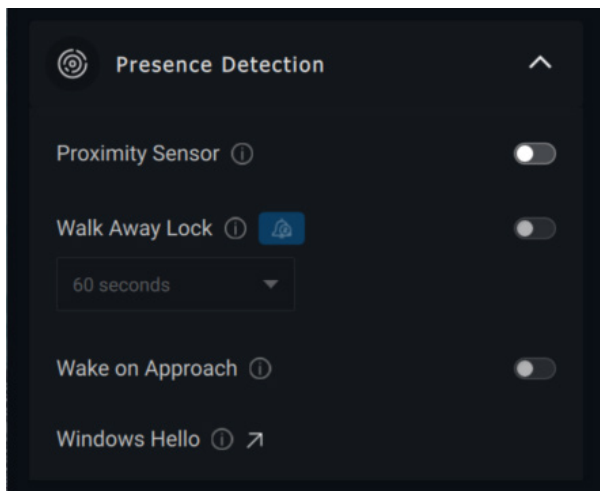
## Wykrywanie obecności



Niektóre modele kamer są wyposażone w czujnik zbliżeniowy [1], który wykrywa obecność użytkownika w swoim polu widzenia.

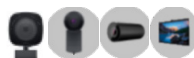
- Może też blokować ekran, gdy użytkownik odchodzi od urządzenia (funkcja blokady przy odejściu). [2]
  - Ustawienie blokady przy odejściu można wyłączyć na określony czas za pomocą opcji „Uśpienie”. [3]
  - Czas blokady przy odejściu można skonfigurować za pomocą odpowiedniego pola rozwijanego. [4]
- Może on reagować na obecność przez wybudzenie ekranu, gdy użytkownik znajduje się w polu widzenia (funkcja budzenia przy zbliżeniu). [5]
- Może obsługiwać funkcję Windows Hello, która pozwala na automatyczne logowanie na podstawie rozpoznawania twarzy. [6]





- 1 Czujnik zbliżeniowy
- 2 Blokada przy odejściu
- 3 Uśpienie z blokadą przy odejściu
- 4 Licznik czasu blokady przy odejściu
- 5 Budzenie przy obecności
- 6 Windows Hello

## Przechwytywanie obrazu



Ustawienia przechwytywania obrazu kamery internetowej

Dell można dostosować, aby uzyskać najlepszą jakość nagrywania przez zmianę liczby klatek na sekundę (FPS) i rozdzielczości.







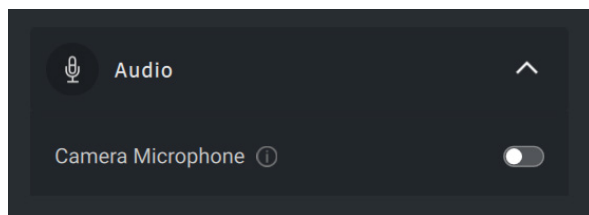
- 1 Rozdzielczość
- 2 Liczba klatek na sekundę
- 3 Odliczanie do przechwytywania
- 4 Siatka kadrowania
- 5 Lokalizacja plików multimedialnych


## Audio

Niektóre modele kamer internetowych firmy Dell są wyposażone we wbudowany mikrofon, który zapewnia lepszą jakość dźwięku podczas nagrywania wideo lub sesji VoIP.



Aby włączyć wbudowany mikrofon, przełącz odpowiednią opcję.



 **UWAGA:** Ustawienia audio możesz sprawdzić w ustawieniach systemu Windows. Przejdź do opcji *Komputer -> Dźwięk -> Wejście*.



## Menu Szybki dostęp

Podczas dołączania do połączenia konferencyjnego Zoom można szybko uzyskać dostęp do ustawień wideo, takich jak automatyczne kadrowanie, powiększenie, ustawienia wstępne i pole widzenia, po prostu klikając małą ikonę widżetu, która pojawi się po lewej stronie ekranu.

Przełącz odpowiednią opcję w menu Ustawienia Dell Peripheral Manager -> Szybkie ustawienia, aby wyłączyć menu Szybki dostęp.



## Często zadawane pytania dotyczące kamery internetowej

- Dlaczego aplikacja DPM nie wyświetla opcji 4K UHD w interfejsie użytkownika?

Aby kamera internetowa mogła działać z rozdzielczością 4K, wymagane jest połączenie USB 3.0. Ten problem może występować, jeśli nie wykryto połączenia USB 3.0. Sprawdź, czy komputer, monitor lub hub mają port USB 3.0, i podłącz do niego kamerę internetową.



- Dlaczego aplikacja DPM nie wykrywa kamery po podłączeniu jej za pośrednictwem stacji dokującej?

Prawdopodobnie stacja dokująca nie dostarcza zasilania o wystarczającym napięciu przez port USB lub oprogramowanie wewnętrzne stacji dokującej jest nieaktualne. Upewnij się, że oprogramowanie wewnętrzne stacji dokującej jest zaktualizowane do najnowszej wersji, a port USB stacji dokującej może obsługiwać pełne zasilanie zgodnie ze standardem USB 3.0.

- Dlaczego aplikacja DPM nie pokazuje funkcji wykrywania obecności?

Ta funkcja jest dostępna tylko w komputerach firmy Dell. Jeśli problem występuje w komputerze firmy Dell, sprawdź, czy system BIOS i sterowniki komputera zostały zaktualizowane do najnowszych wersji dostępnych w witrynie Dell Support.

- Dlaczego wbudowana lub inna kamera internetowa podłączona do komputera jest wyłączona?

Aplikacja Dell Peripheral Manager mogła wyłączyć wbudowaną kamerę lub kamerę internetową firmy innej niż Dell, aby umożliwić używanie zewnętrznej kamery przez funkcję rozpoznawania twarzy Windows Hello. Aby korzystać z innych kamer internetowych, odznacz opcję „Priorytet zewnętrznej kamery internetowej” w sekcji „Sterowanie kamerą” w aplikacji DPM.

- Dlaczego komputer jest blokowany wkrótce po rozpoczęciu odliczania?

Kamera internetowa jest wyposażona w czujnik wykrywania obecności. Jeśli czujnik nie będzie mógł wykryć obecności człowieka w polu widzenia przez określony czas, komputer może zostać zablokowany. Jest to funkcja „Blokada przy odejściu”, którą można włączyć lub wyłączyć w obszarze „Wykrywanie bliskości” w aplikacji Dell Peripheral Manager.



**Uwaga:** Niektóre modele komputerów firmy Dell są wyposażone we wbudowany czujnik zbliżeniowy. W takim przypadku zaleca się wyłączenie funkcji wykrywania bliskości w aplikacji Dell Peripheral Manager, aby uniknąć konfliktu.

Jeśli funkcja wykrywania bliskości jest włączona, nie należy zakrywać obiektywu kamery internetowej. W przeciwnym razie kamera nie będzie w stanie wykryć obecności człowieka.

- Dlaczego nie można zainstalować aplikacji Dell Peripheral Manager na komputerze?

Sprawdź zgodność systemu operacyjnego z programem Dell Peripheral Manager

- Dlaczego komputer nie aktywuje funkcji „Budzenie przy zbliżeniu” (WOA), nawet gdy użytkownik znajduje się w polu widzenia (FOV) czujnika zbliżeniowego?

Jeśli użytkownik nie zniknął z pola widzenia na ponad 20 sekund, funkcja budzenia przy zbliżeniu się nie włączy. Funkcja budzenia przy zbliżeniu nie działa również:

- na komputerach S3 w trybie zasilania baterią,
  - jeśli funkcja budzenia za pomocą portu USB nie została włączona w ustawieniach systemu BIOS,
  - jeśli komputer znajduje się w trybie hibernacji lub wyłączenia.
- Dlaczego nie widać obrazu z kamery internetowej po jej szybkim podłączeniu bez wyłączenia systemu?

Jeśli kamera internetowa została zbyt szybko odłączona i podłączona, serwer ramek firmy Microsoft nadal używa zasobów kamery internetowej i blokuje urządzenie. W tym stanie inne aplikacje nie będą miały dostępu do kamery internetowej przez 5–10 minut. Po odłączeniu kamery internetowej zaczekaj co najmniej 10 sekund, zanim ponownie podłączysz ją do komputera.

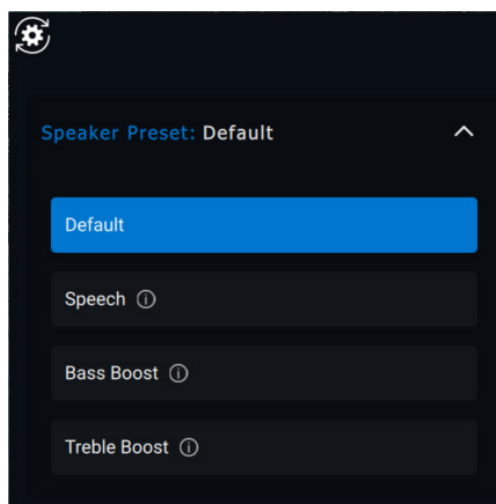


# Funkcje zestawu głośnomówiącego i listwy dźwiękowej

---

## Ustawienia wstępne głośnika

Możesz wybrać jeden ze wstępnie ustawionych trybów głośnika: Domyślny, Mowa i Wzmocnienie tonów wysokich/niskich w zależności od żądanych ulepszeń dźwięku w zestawie głośnomówiącym lub listwie dźwiękowej obsługiwanych przez aplikację Dell Peripheral Manager.



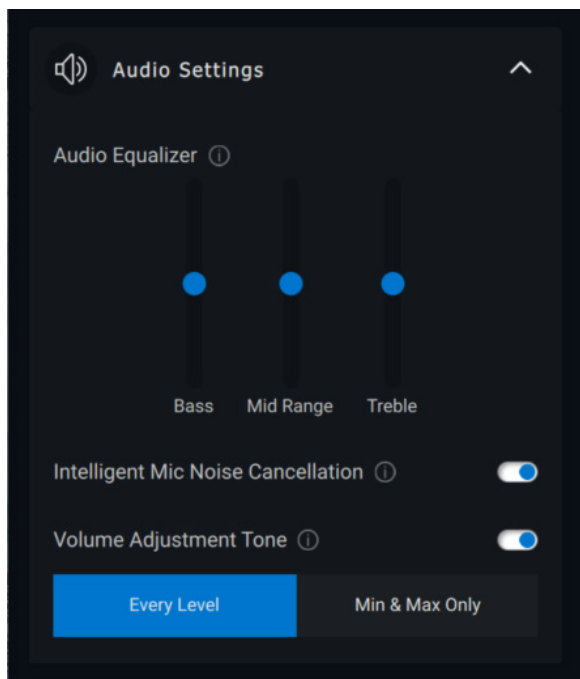
## Ustawienia dźwięku

Ustawienia zestawu głośnomówiącego lub listwy dźwiękowej można wyświetlać i zmieniać w sekcji **Ustawienia dźwięku**.

- Aby zmienić poziom basów, tonów średnich lub tonów wysokich, w sekcji Korektor dźwięku przesunąć suwak do odpowiedniego zakresu. [1].
- Aby usunąć hałasy w tle i poprawić czytelność głosu, włączyć inteligentną funkcję redukcji szumów w mikrofonie. [2]



- Dźwięk można odtwarzać z dowolną głośnością lub z głośnością ograniczoną przez ustawienie minimalnego i maksymalnego poziomu w ustawieniach regulacji głośności. [3]



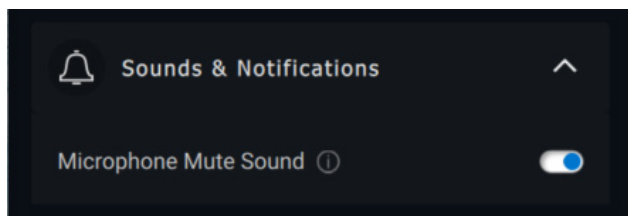
1 Korektor dźwięku

2 Redukcja szumów

3 Regulacja głośności — tony

## Dźwięki i powiadomienia

Aby wyciszenie lub włączenie mikrofonu powodowało odtwarzanie sygnału dźwiękowego, w sekcji Dźwięki i powiadomienia włącz powiadomienia dźwiękowe o wyciszeniu mikrofonu.



## Dodatkowe informacje

Po wybraniu opcji „Zresetuj do wartości domyślnych” w interfejsie użytkownika urządzenia audio można przywrócić domyślne ustawienia korektora dźwięku, inteligentnej redukcji szumów mikrofonu i poziomu głośności.

Urządzenie dźwiękowe firmy Dell jest również wyposażone w przyciski sprzętowe. Najeżdżaj wskaźnikiem myszy na aplikacje w interfejsie użytkownika, aby sprawdzić, której aplikacji można używać za pomocą danego przycisku.



Niektóre typowe aplikacje, które mogą być dostępne:

- Microsoft Teams
- Powiększanie
- Google Meet

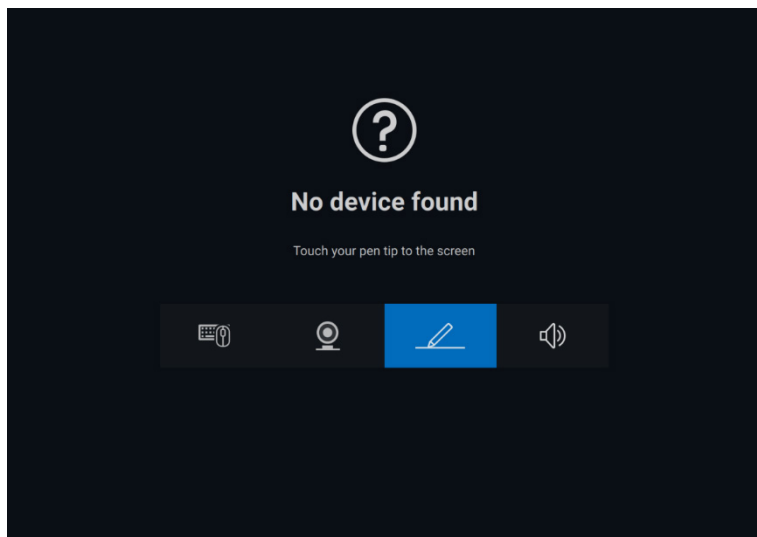


# Funkcje pióra

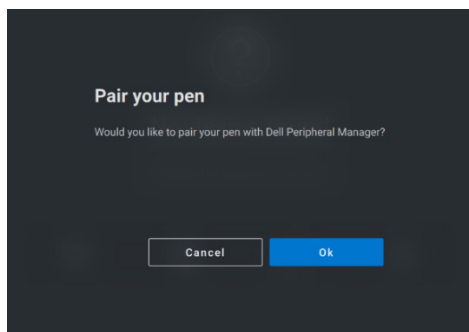
---

## Parowanie

Proces parowania aktywnego pióra Dell jest inny niż w przypadku innych urządzeń bezprzewodowych.



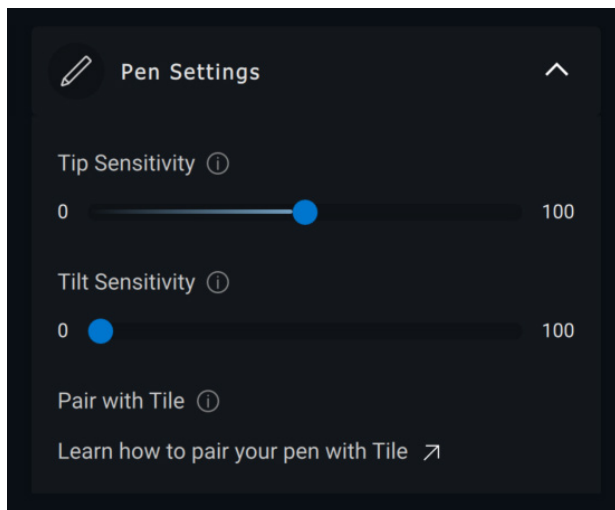
Po wybraniu odpowiedniej ikony naciśnięcie ekranu końcówką pióra aktywuje specjalne wyskakujące okno umożliwiające sparowanie urządzenia.



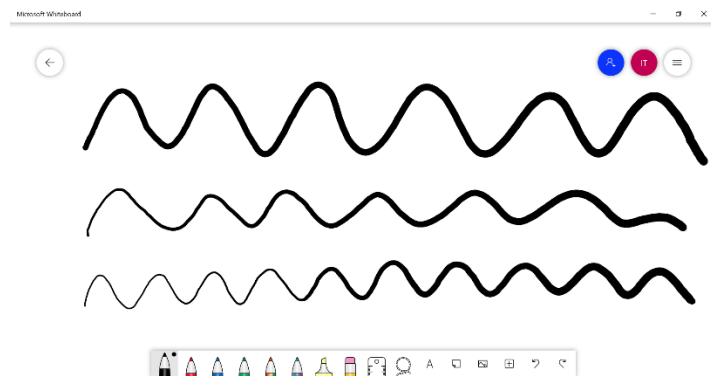


## Czułość końcówki/nachylenia

Aktywne pióro Dell może wykrywać siłę nacisku końcówki i kąt nachylenia. Ustawienia te można dostosować za pomocą suwaków w odpowiednim panelu w aplikacji Dell Peripheral Manager.

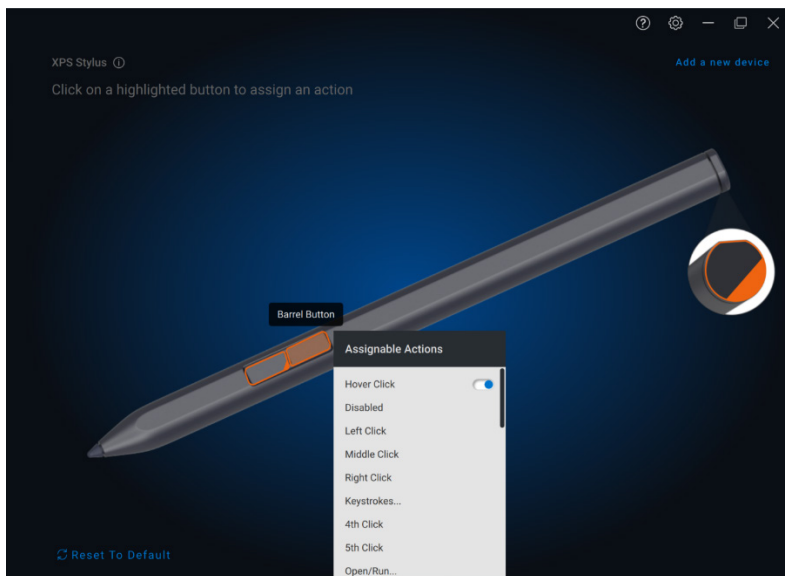


W przypadku obsługiwanych aplikacji, takich jak Microsoft Whiteboard, ustawienia czułości ustawiają różną szerokość pędzla w zależności od nacisku i kąta nachylenia końcówki pióra na ekranie.

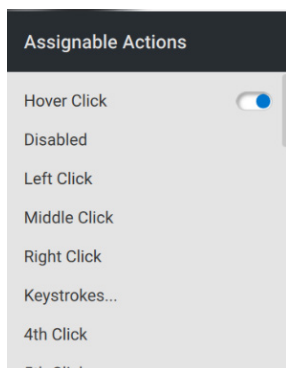


## Przyciski boczne

Przyciski znajdujące się wzdłuż cylindrycznego trzonu aktywnego pióra Dell są nazywane „przyciskami na korpusie pióra”. Do tych przycisków można przypisać działania, klikając odpowiednie obszary podglądu pióra (zaznaczone na pomarańczowo).



**UWAGA:** Przypisane działanie będzie oznaczone pomarańczową kropką na liście rozwijanej.

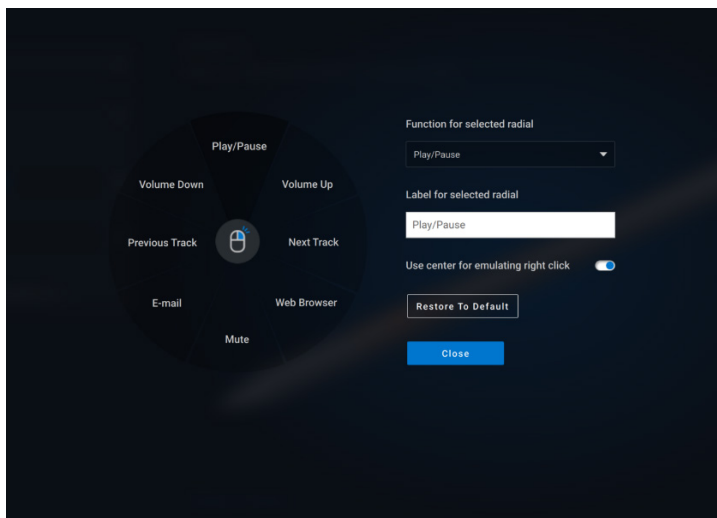


Warto zwrócić uwagę na opcję „Kliknięcie po najechaniu”, które pozwala wykonać przypisane działanie po zbliżeniu końcówki pióra do ekranu bez bezpośredniego dotknięcia go.

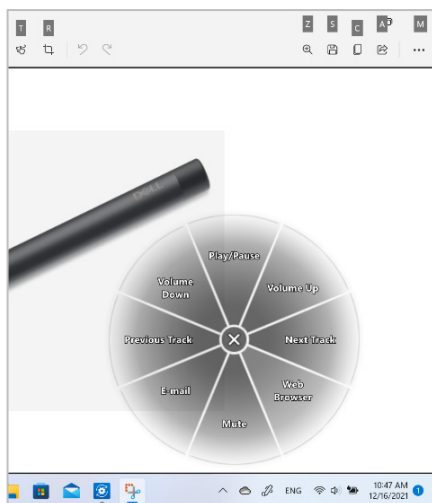


## Menu kołowe

Wywołanie menu kołowego to specjalne działanie, które można przypisać do jednego z przycisków bocznych. Umożliwia skonfigurowanie kilku działań jednocześnie.



Naciśnięcie przycisku bocznego powoduje wyświetlenie dostosowanego menu kołowego. Wybranie obszaru powoduje wykonanie wskazanego działania.

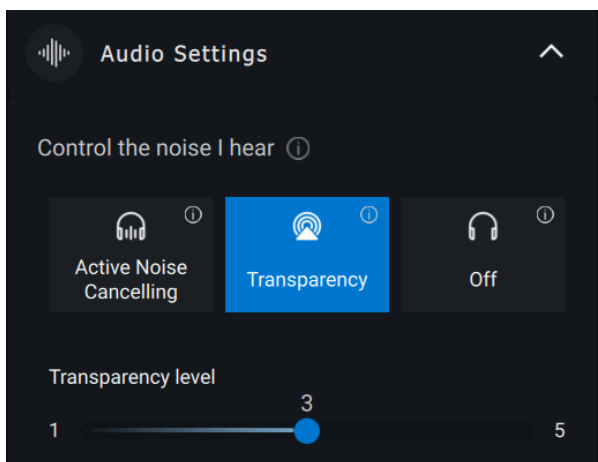


# Funkcje zestawu słuchawkowego

## Ustawienia dźwięku

### Aktywna redukcja szumów

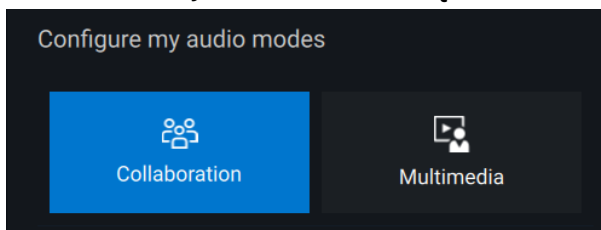
- Włącz funkcję aktywnej redukcji szumów, aby wyeliminować szumy w tle i otoczeniu. [1].
- Dostosuj zrozumiałość, aby kontrolować poziom dźwięku otoczenia. [2]



1 Aktywna redukcja szumów

2 Poziom zrozumiałości

Inne ustawienia zestawu słuchawkowego zapisane jako tryby można wyświetlać i zmieniać w sekcji **Ustawienia dźwięku**.

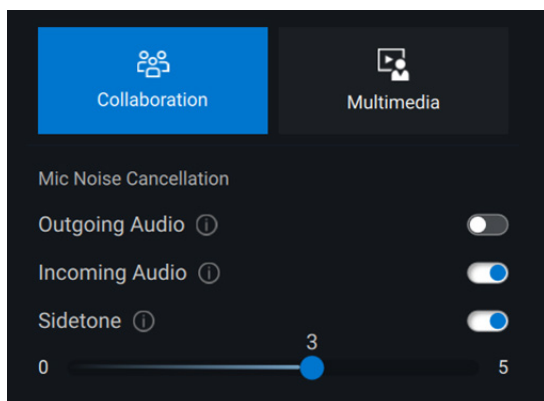


## Współpraca

- Włącz funkcję redukcji szumu wychodzącego, którą obsługuje mikrofon inteligentny. Ogranicza ona szum z Twojego mikrofonu, aby poprawić jakość dźwięku wychodzącego od Ciebie. [1].
- Włącz funkcję redukcji szumu przychodzącego, którą obsługuje mikrofon inteligentny. Ogranicza ona szum z mikrofonu rozmówcy, aby poprawić jakość dźwięku wychodzącego od Ciebie.[2]
- Zdecyduj, na ile słyszalny ma być Twój głos podczas połączenia, przesuwając suwak Samosłyszalność. [3]



**UWAGA:** Te funkcje mają zastosowanie tylko podczas rozmowy telefonicznej.



- 1 Redukcja szumów wychodzących
- 2 Redukcja szumów przychodzących
- 3 Samosłyszalność

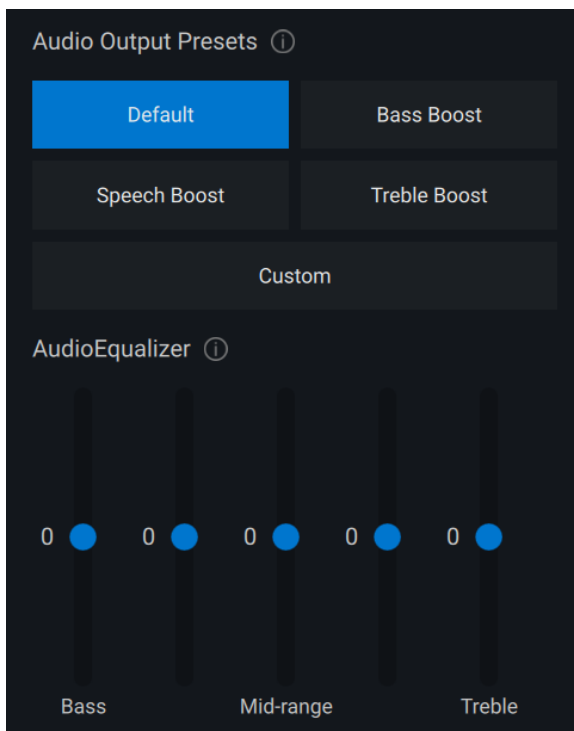
## Multimedia

- Możesz wybrać jeden ze wstępnie ustawionych trybów głośnika: Domyślny, Wzmocnienie tonów niskich, Wzmocnienie mowy, Wzmocnienie tonów wysokich i Niestandardowy w zależności od żądanych ulepszeń dźwięku w zestawie słuchawkowym obsługiwanych przez aplikację Dell Peripheral Manager. [1].
- Aby zmienić poziom tonów niskich, średnich lub wysokich, w sekcji Korektor dźwięku przesuń suwak do odpowiedniego zakresu. [2]



**UWAGA:** Ta funkcja jest dostępna tylko podczas strumieniowego przesyłania muzyki.





1 Ustawienia wstępne wyjścia audio

2 Korektor dźwięku

## Zautomatyzowane działania

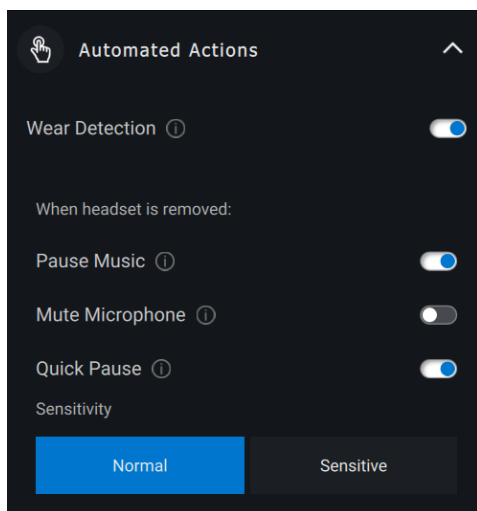
### Wykrywanie noszenia

Możesz włączyć funkcję wykrywania zużycia, aby zezwolić na automatyczne działania po zdjęciu zestawu słuchawkowego. [1]

- Włącz funkcję wstrzymania odtwarzania muzyki, aby automatycznie wstrzymać odtwarzanie muzyki po zdjęciu słuchawek i wznowić je po ich ponownym założeniu. [2]
- Włącz funkcję wyciszania mikrofonu, aby automatycznie wyciszyć mikrofon po zdjęciu zestawu słuchawkowego. [3]



- Możesz włączyć szybką pauzę, aby zezwolić na automatyczne wstrzymywanie odtwarzania muzyki po zsunięciu słuchawki z ucha [4]. Czulość tej funkcji można ustawić na normalną lub wrażliwą.

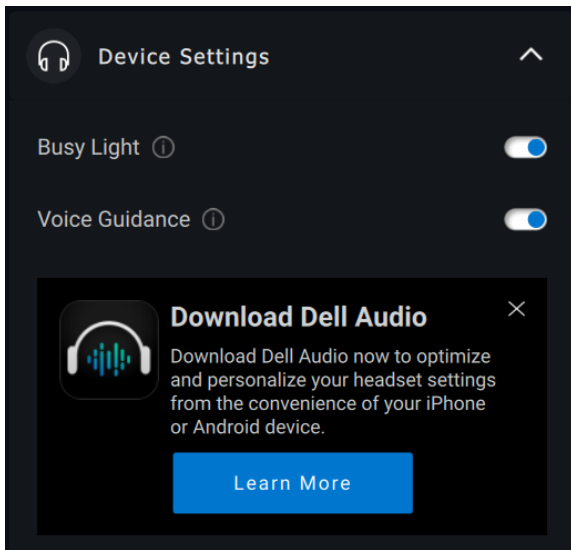


- 1 Wykrywanie noszenia
- 2 Wstrzymywanie odtwarzania muzyki
- 3 Wyciszenie mikrofonu
- 4 Szybka pauza

## Ustawienia urządzeń

- Włącz funkcję lampki zajęcia, aby indykator świecił podczas połączenia. [1].
- Włącz funkcję komunikatów głosowych, aby słyszeć podpowiedzi i komunikaty dźwiękowe dotyczące funkcji urządzenia: [2]
  - Pełny: pełny zestaw komunikatów głosowych
  - Minimalny: tylko podstawowe komunikaty głosowe





5 Lampka zajętości

6 Przewodnik głosowy

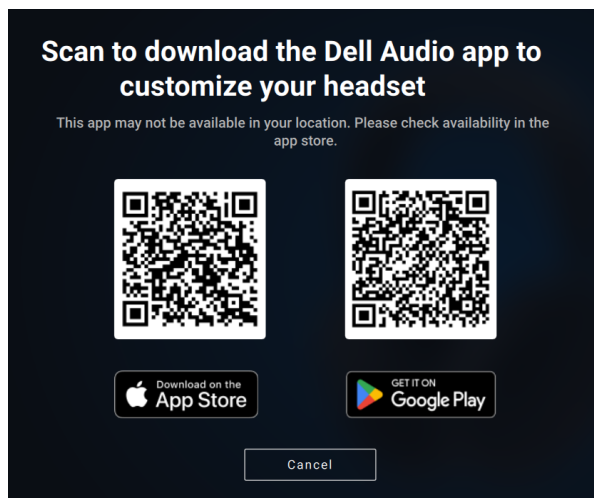
7 Pobierz aplikację Dell Audio





## Pobierz aplikację Dell Audio

- Kliknij Więcej informacji [7] i postępuj zgodnie z instrukcjami, aby pobrać aplikację mobilną Dell Audio w celu zoptymalizowania i personalizowania ustawień bezprzewodowego zestawu słuchawkowego.



## Dodatkowe informacje

Po wybraniu opcji „Zresetuj do wartości domyślnych” w interfejsie użytkownika urządzenia audio można przywrócić domyślne ustawienia współpracy i trybów multimedialnych.



# Dostępność

---

## Narrator

Aplikacja obsługuje funkcję Narrator, która umożliwia odczytywanie elementów sterujących aplikacji na ekranie, takich jak tekst i przyciski, i interakcję z nimi bez użycia myszy.

- Naciśnij jednocześnie **klawisz logo systemu Windows** + **Ctrl + Enter**, aby uruchomić Narratora. Naciśnij ponownie te klawisze, aby zatrzymać Narratora.
- Możesz również nacisnąć jednocześnie **klawisz logo systemu Windows** + **Ctrl + N**, aby otworzyć ustawienia Narratora, a następnie włączyć przełącznik w sekcji Użyj Narratora.

## Nawigacja za pomocą klawiatury

Aplikacja obsługuje ułatwienia dostępu za pomocą klawiatury. Dostęp do wszystkich elementów sterujących można uzyskać za pomocą klawisza Tab. Aby wybrać/wywołać element sterujący, naciśnij klawisz spacji.

## Tryb skanowania

Możesz poruszać się po aplikacji za pomocą klawiszy strzałek w górę i w dół. Aby włączyć lub wyłączyć tryb skanowania, naciśnij klawisze **Narrator + spacja**.



**UWAGA: Klawisz Narrator jest klawiszem modyfikatora w poleceniach Narratora. Domyślnie jako klawisz Narrator służą klawisze Caps Lock i Insert.**



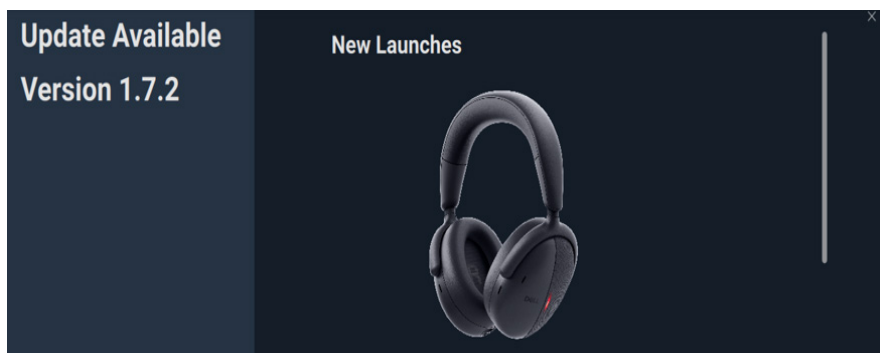
# Aktualizacje oprogramowania

---

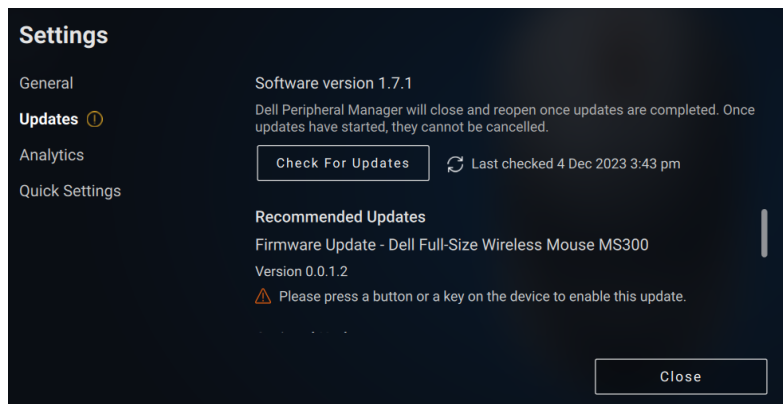
Funkcja aktualizacji oprogramowania służy do uaktualniania:

- oprogramowania działającego na urządzeniu peryferyjnym,
- aplikacji Dell Peripheral Manager.

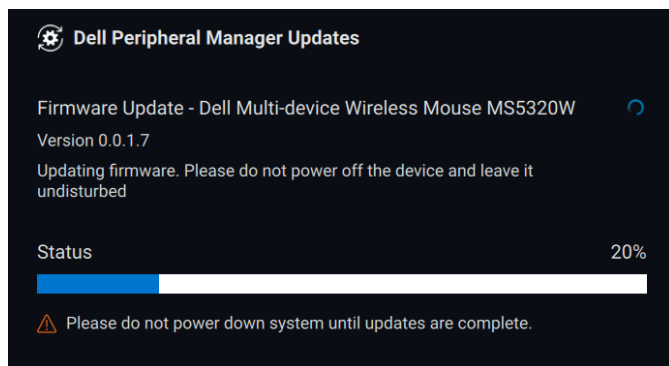
Gdy jest dostępna aktualizacja oprogramowania, a użytkownik uruchomi program DPeM, zostanie wyświetlony ekran **Dostępna aktualizacja** z opisami nowych wersji sprzętu, dodanych funkcji oprogramowania i najnowszych poprawek błędów. Po kliknięciu przycisku Aktualizuj rozpocznie się proces aktualizacji.



Możesz także przejść do sekcji  → **Aktualizacje**, aby wyświetlić listę dostępnych aktualizacji.



Po wybraniu żądanych aktualizacji rozpocznie się proces ich instalowania.



**UWAGA:** Aktualizacja oprogramowania urządzeń radiowych wymaga udziału użytkownika. Postępuj zgodnie z instrukcjami wyświetlanymi na ekranie.

