

PL | EN | DE | IT | FR | ES | NL | UA | LT | HR | HU

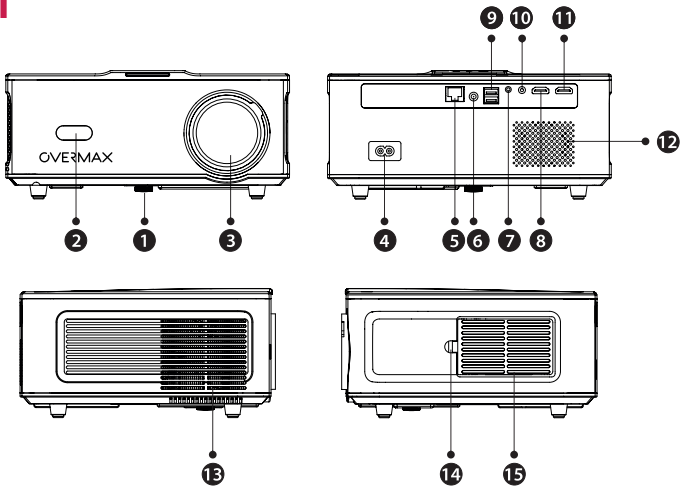
Multipic 5.1 Pro

Instrukcja obsługi | User Manual | Bedienungsanleitung |
Manuale d'uso | Manuel de l'Utilisateur | Manual de usuario |
Handleiding | Посібник користувача | Vartotojo vadovas |
Korisnički priručnik | Használati utasítás

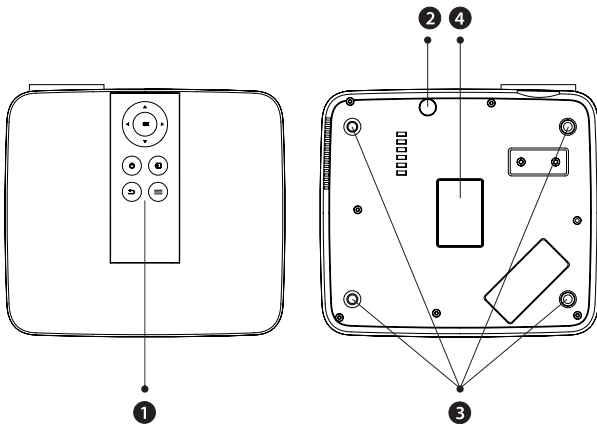


OVERMAX

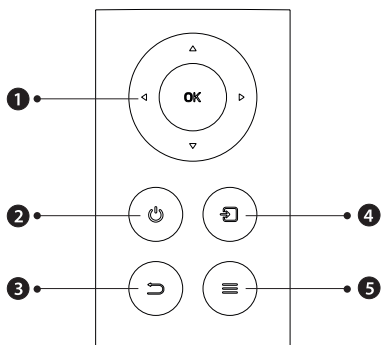
1



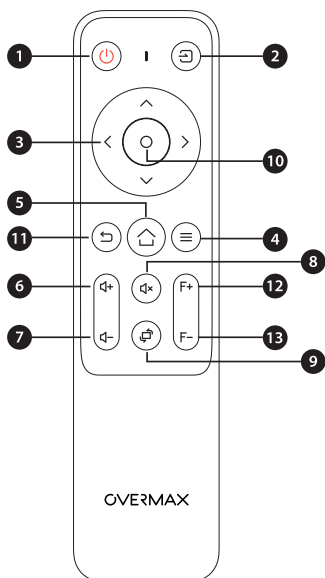
2



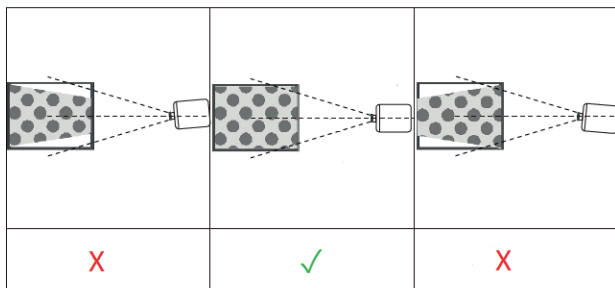
3



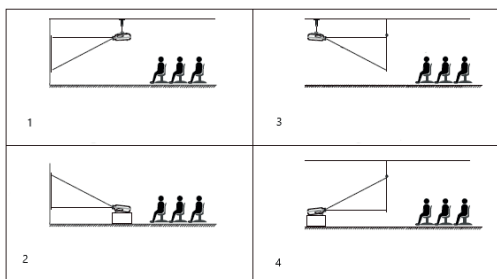
4



5



6



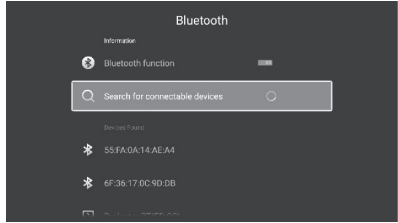
7



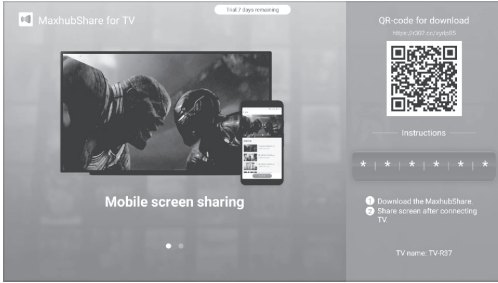
8



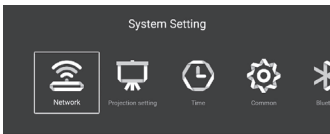
9



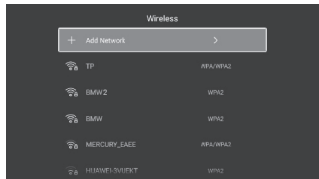
10



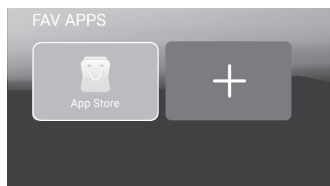
11



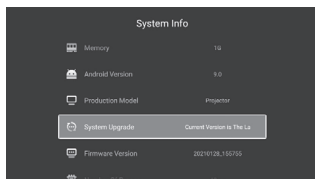
12



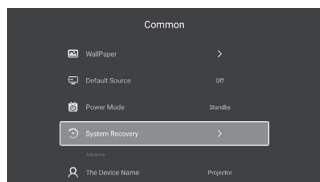
13



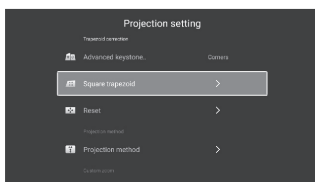
14



15



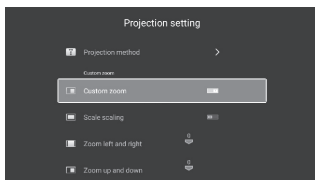
16



17



18



Wprowadzenie

PL

Drogi Kliencie!

Dziękujemy za obdarzenie nas zaufaniem i wybranie marki Overmax. Dzięki wykorzystaniu wysokiej jakości materiałów i nowoczesnych rozwiązań technologicznych oddajemy w Twoje ręce produkt idealny do codziennego użytkowania. Jesteśmy pewni, że dzięki ogromnej staranności wykonania spełni on Twoje wymagania. Przed użyciem produktu zapoznaj się dokładnie z poniższą instrukcją obsługi.

Jeśli masz jakiegokolwiek uwagi lub pytania do zakupionego produktu, skontaktuj się z nami: pomoctechniczna@overmax.pl

Ważne informacje:

Przed rozpoczęciem korzystania z projektora należy przeczytać, a następnie postępować zgodnie z zaleceniami zawartymi w niniejszej instrukcji obsługi. Niepoprawna obsługa urządzenia może doprowadzić do porażenia prądem oraz zwiększyć ryzyko pożaru. Podczas używania oraz konserwacji projektora należy stosować się do poniższych instrukcji.

Uwaga:

Instalacja

- Aby uzyskać lepszą jakość obrazu, używaj projektora w pomieszczeniach z zasłoniętymi zasłonami lub w ciemnych pokojach.
- Używaj projektora ostrożnie. Upuszczenie lub awaria mogą uszkodzić części lub spowodować rozmycie obrazu i nieprawidłowe wyświetlanie.

Włączanie

- Uważaj podczas użytkowania kabla zasilającego, unikaj nadmiernego zginania kabla; uszkodzenie kabla zasilającego może spowodować porażenie prądem lub pożar.

Czyszczenie

- Przed czyszczeniem urządzenia odłącz kabel zasilający.
- Regularnie czyść obudowę wilgotną szmatką.
- Do czyszczenia soczewki projektora, używaj chusteczki do okularów lub miękkiej tkaniny aby uniknąć zarysowań.

- Regularnie czyść otwory wentylacyjne i głośniki projektora za pomocą miękkiej szczotki, w przeciwnym razie wentylacja może się zablokować. Regularnie czyść filtr przeciwkurzowy.
- Należy regularnie czyścić otwór znajdujący się pod pokrywą przeciwpylową (2, rys. 2) w celu zachowania dobrej jakości obrazu.

Wysoka temperatura

- Gdy projektor jest włączony, należy uważać, by otwory wentylacyjne urządzenia nie były zasłonięte. Dlatego też nie należy umieszczać go na miękkich powierzchniach, ani przykrywać materiałami.
- Nie należy spoglądać w obiektyw podczas jego pracy.

Dodatkowe informacje

- Nie stawiaj żadnych płynów ani ciężkich przedmiotów na projektorze.
- Nie należy samodzielnie demontować projektora – ryzyko porażenia prądem.

Aby zapewnić stabilność rozpraszania ciepła, przed rozpoczęciem pracy projektora należy wyregulować wysokość projektora w dolnej części, przy pomocy pokrętki regulacji podstawy.



Produkt zgodny z wymaganiami dyrektyw Unii Europejskiej.

Zgodnie z Dyrektywą 2012/19/UE, niniejszy produkt podlega zbiórce selektywnej. Produktu nie należy wyrzucać wraz z odpadami komunalnymi, gdyż może stanowić on zagrożenie dla środowiska i zdrowia ludzi. Zużyty produkt należy oddać do punktu recyklingu urządzeń elektrycznych i elektronicznych.

Opis części projektora (rys. 1)

- | | |
|---------------------------------|-------------------------------------|
| 1. Pokrętło regulacji podstawy | 9. Porty USB |
| 2. Odbiornik podczerwieni | 10. Wejście AV |
| 3. Obiektyw | 11. Port HDMI 2 |
| 4. Gniazdo kabla zasilania | 12. Głośnik |
| 5. Port sieci przewodowej | 13. Wentylator |
| 6. Tylny odbiornik podczerwieni | 14. Pokrywa filtru przeciwkurzowego |
| 7. Wyjście audio 3.5 mm | 15. Filtr przeciwkurzowy |
| 8. Port HDMI 1 | |

Górna i dolna część projektora (rys. 2)

1. Panel
2. Pokrywa przeciwpylowa (należy otworzyć pokrywę aby oczyścić projektor z kurzu)
3. Otwory do montażu projektora
4. Regulacja podstawy

Panel (rys. 3)

1. Przyciski kierunkowe
2. Włącznik
3. Przycisk powrotu
4. Przycisk wyboru źródła
5. Menu

Pilot (rys. 4)

1. Przycisk włączenia / wyłączenia
2. Wybór źródła
3. Przyciski kierunku
4. Menu
5. Strona główna
6. Zwiększenie głośności dźwięku
7. Zmniejszenie głośności dźwięku
8. Wyciszenie
9. Obrócenie ekranu projekcji
10. Przycisk potwierdzenia (Odtwarzaj / Zatrzymaj)
11. Wyjście
12. Zwiększanie ostrości obrazu
13. Zmniejszanie ostrości obrazu

Instalacja

Ustawienia standardowe

Zapoznaj się z poniższą tabelą, aby dostosować rozmiar obrazu i odległość projektora.

Współczynnik proporcji	16:9
Rozmiar obrazu (cale)	Odległość (m)
50	1.70
70	2.38
100	3.30
120	3.97

Jeżeli odległość rzutnika od ekranu będzie mniejsza niż minimalna odległość lub będzie znacznie większa, obraz może być rozmyty.

Regulacja kształtu obrazu

Sprawdź schemat regulacji trapezu (rys. 5)

X – niewskazana instalacja

✓ – pożądana instalacja

Metody instalacji projektora

Skontaktuj się z profesjonalnym instalatorem, aby zamontować projektor pod sufitem. Prawidłowe pozycje projektora (rys. 6):

1. Mocowanie sufitowe do projekcji przedniej.
2. Umieszczenie projektora na podwyższeniu do projekcji przedniej.
3. Mocowanie sufitowe do projekcji tylnej.
4. Umieszczenie projektora na podwyższeniu do projekcji tylnej.

Ostrzeżenie: Projektor może ulec uszkodzeniu nie do naprawienia, jeśli zostanie nieprawidłowo zamontowany na suficie lub na innej powierzchni.

- Projektor należy używać wyłącznie w otoczeniu, w którym temperatura nie przekracza zakresu 5°C - 35°C. W przypadku nieprzestrzegania tego może wystąpić awaria projektora.
- Awaria może wystąpić, jeśli projektor znajduje się w zakurzonej, mokrej, wilgotnej lub zadymionej otoczeniu.
- Słaba wentylacja może spowodować przegrzanie, które może doprowadzić do uszkodzenia projektora, a także do sytuacji zagrażających życiu.

Obsługa urządzenia

Włączanie i wyłączanie:

- Gdy projektor jest podłączony do źródła zasilania, przechodzi w tryb gotowości. Kontrolka zaświeci się na czerwono.
- Aby włączyć lub wyłączyć projektor, wciśnij włącznik na górze obudowy lub naciśnij przycisk włączenia/wyłączenia na pilocie. Projektor gotowy do pracy zasygnalizuje kontrolka świecąca się na niebiesko.

Regulacja ostrości

- Umieść projektor tak, aby obiektowy pozostał w pozycji prostopadłej względem ściany lub ekranu, na którym ma być wyświetlany obraz.
- Aby poprawić ostrość wyświetlanego obrazu, użyj przycisku zwiększania ostrości obrazu na pilocie (12, rys. 4).
- Jeżeli obraz nie jest wyświetlany prostopadle, będzie on zniekształcony.

Połączenie ze źródłem multimediów poprzez kabel

Projektor umożliwia wyświetlenie obrazu z różnych urządzeń. Zależenie od

posiadanego urządzenia należy użyć odpowiedniego wejścia znajdującego się na tyle obudowy.

- Wejście USB – urządzenia takie jak pendrive, dyski przenośne.
- Wejście HDMI – urządzenia takie jak komputer, laptop, konsola, odbiornik sygnału satelitarnego, telefon (obsługujący technologię MHL i tylko poprzez dedykowany kabel MHL).
- Wejście Video-In (AV) – urządzenia takie jak konsola, odbiornik sygnału satelitarnego.
- Port RJ45 (LAN) - port wejściowy do łącza internetowego.

Wybór źródła

Krok 1: Włącz projektor. Wyświetli się główny interfejs (rys. 7).

Krok 2: Z listy źródeł sygnału wybierz źródło i potwierdź połączenie.

Łączenie za pomocą Bluetooth

Krok 1: Wybierz „Ustawienia” po lewej stronie głównego interfejsu (rys. 8).

Krok 2: Wybierz „Bluetooth”, znajdź dostępne urządzenia i wybierz urządzenie, z którym chcesz się połączyć (rys. 9).

Jak korzystać z MaxhubShare

Krok 1: Wybierz „MaxhubShare” w głównym interfejsie.

Krok 2: Zeskanuj kod QR aby pobrać aplikację MShare TV (rys. 10). Postępuj zgodnie z instrukcjami pojawiającymi się w aplikacji.

Miracast

Połącz projektor oraz telefon komórkowy z tą samą siecią Wi-Fi. Otwórz aplikację MShare TV i połącz się z telewizorem. Wybierz „TV-R37” i kliknij „Połącz”. Po zakończonym sukcesem połączeniu, wybierz „Dublowanie” i „Zaczynaj teraz”.

Połączenie z siecią Wi-Fi

Krok 1: Wybierz „Sieć bezprzewodowa” po lewej stronie głównego interfejsu (rys. 11).

Krok 2: Wyszukaj sieć Wi-Fi, z którą chcesz się połączyć, wprowadź hasło i potwierdź (rys. 12).

Odczytywanie plików na dysku zewnętrznym

W głównym interfejsie wybierz „Media”, wybierz swój dysk, a następnie wybierz plik, których chcesz wyświetlić.

Pobieranie aplikacji

Wybierz „Sklep” w lewym dolnym rogu głównego interfejsu. Pobierz wybraną

aplikację. Aplikację można dodać klikając w symbol „+” (rys. 13).

Aktualizacja systemu

Wybierz „Ustawienia” > „Informacje o systemie” > „Aktualizacja systemu” (rys. 14).

Przywracanie ustawień fabrycznych

Wybierz „Ustawienia” > „Popularne” > „Ustawienia fabryczne” (rys. 15).

Ustawienia efektu keystone

W przypadku ustawienia projektora nierównoległe do ściany, obraz wyświetlany zostanie w kształcie trapezu. Obraz może być dostosowany zarówno w pionie jak i w poziomie poprzez skracanie oraz rozciąganie boków i rogów (rys. 16, 17).

Ustawienia zoom

Istnieje możliwość dostosowania efektu zoom zgodnie z własnymi preferencjami (rys. 18).

Obsługiwane formaty

Formaty wideo: 3GP/AVI/FLV/MP4/MPG/VOB/TS/M2TS/DAT/MKV

Formaty audio: MP3/APE/AAC/FLAC/OGG/WAV/WMA/MID/DTS/M4A

Formaty obrazu: BMP/JPG/PNG/JPEG

Uwaga: to urządzenie nie obsługuje dźwięku kodowanego w systemie Dolby z powodu ochrony praw autorskich.

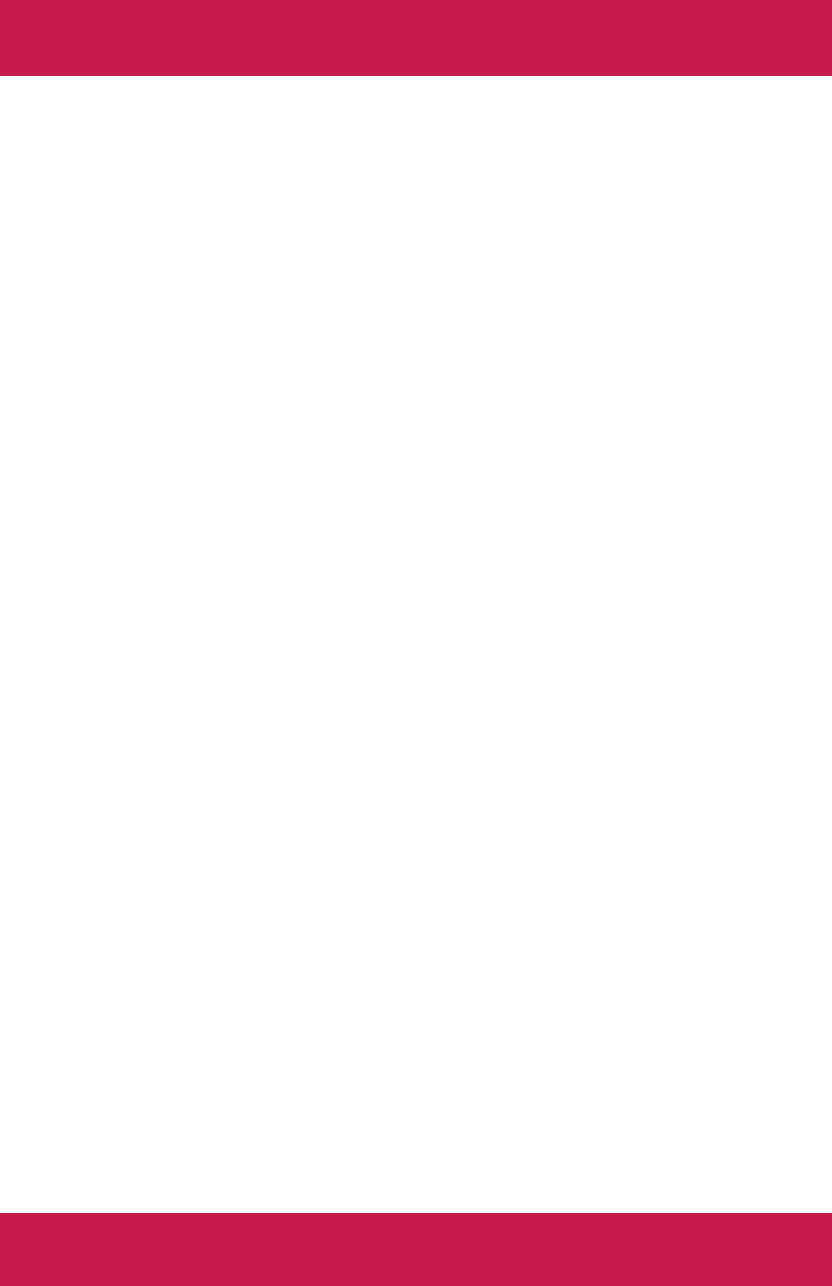
Rozwiązywanie problemów

Problem	Możliwe przyczyny
1. Projektor nie działa, gdy włącznik zasilania jest włączony	Kabel zasilający nie jest prawidłowo podłączony
	Wyłącznik zasilania jest uszkodzony

Problem	Możliwe przyczyny
2. Projektor nie działa podczas korzystania z pilota	Pilot nie ma baterii lub baterie są rozładowane
	Pilot nie jest skierowany na odbiornik podczerwieni (2)
	Odbiornik podczerwieni (2) jest pod silnym oświetleniem
	Źródło wejściowe może być nieprawidłowe
3. Brak obrazu	Brak sygnału wejściowego
	Kabel wejściowy nie jest podłączony
	W trybie PC, częstotliwość wyjściowa komputera nie wynosi 50-60 Hz. Upewnij się, że wyjście PC jest podłączone do projektora
	W przypadku korzystania z laptopa sprawdź, czy sygnałem wyjściowym jest HDMI1 lub HDMI2
	Wentylacja projektora jest zablokowana
4. Automatyczne wyłączenie	Napięcie nie jest stabilne
	Projektor się przegrzał, sprawdź, czy wentylator (13) nie jest uszkodzony

Zdjęcia mają charakter poglądowy, rzeczywisty wygląd produktów może różnić się od prezentowanego na zdjęciach.

PL	Zakres częstotliwości: 2.412 - 2.472 (WiFi), 2.402 - 2.480 GHz (Bluetooth) Emitowana moc częstotliwości radiowej: 16.34 dBm (WiFi), 9.07 dBm (Bluetooth)
EN	Frequency: 2.412 - 2.472 (WiFi), 2.402 - 2.480 GHz (Bluetooth) RF Output Power: 16.34 dBm (WiFi), 9.07 dBm (Bluetooth)
DE	Frequenzbereich: 2,412 - 2,472 (WiFi), 2,402 - 2,480 GHz (Bluetooth) Übertragene Funkfrequenzleistung: 16,34 dBm (WiFi), 9,07 dBm (Bluetooth)
IT	Gamma di frequenza: 2.412 - 2.472 (WiFi), 2.402 - 2.480 GHz (Bluetooth) Potenza di trasmissione della frequenza radio: 16.34 dBm (WiFi), 9.07 dBm (Bluetooth)
FR	Plage de fréquence: 2.412 - 2.472 (WiFi), 2.402 - 2.480 GHz (Bluetooth) Puissance de transmission radiofréquence: 16.34 dBm (WiFi), 9.07 dBm (Bluetooth)
ES	Rango de frecuencia: 2.412 - 2.472 (WiFi), 2.402 - 2.480 GHz (Bluetooth) Potencia de radiofrecuencia transmitida: 16.34 dBm (WiFi), 9.07 dBm (Bluetooth)
NL	Frequentiebereik: 2.412 - 2.472 (WiFi), 2.402 - 2.480 GHz (Bluetooth) Verzonden radiogolfvermogen: 16.34 dBm (WiFi), 9.07 dBm (Bluetooth)
UA	Діапазон частот: 2,412 - 2,472 ГГц (WiFi), 2,402 - 2,480 ГГц (Bluetooth) Потужність передавання радіочастот: 16,34 дБм (WiFi), 9,07 дБм (Bluetooth)
LT	Dažnių diapazonas: 2.412 - 2.472 (WiFi), 2.402 - 2.480 GHz (Bluetooth) Transliuojama radijo dažnio galia: 16.34 dBm (WiFi), 9.07 dBm (Bluetooth)
HR	Raspon frekvencija: 2.412 - 2.472 (WiFi), 2.402 - 2.480 GHz (Bluetooth) Prijenosna radio frekvencijska snaga: 16.34 dBm (WiFi), 9.07 dBm (Bluetooth)
HU	Gyakoriság: 2.412 - 2.472 (WiFi), 2.402 - 2.480 GHz (Bluetooth) RF kimeneti teljesítmény: 16.34 dBm (WiFi), 9.07 dBm (Bluetooth)



OVERMAX



www.overmax.eu