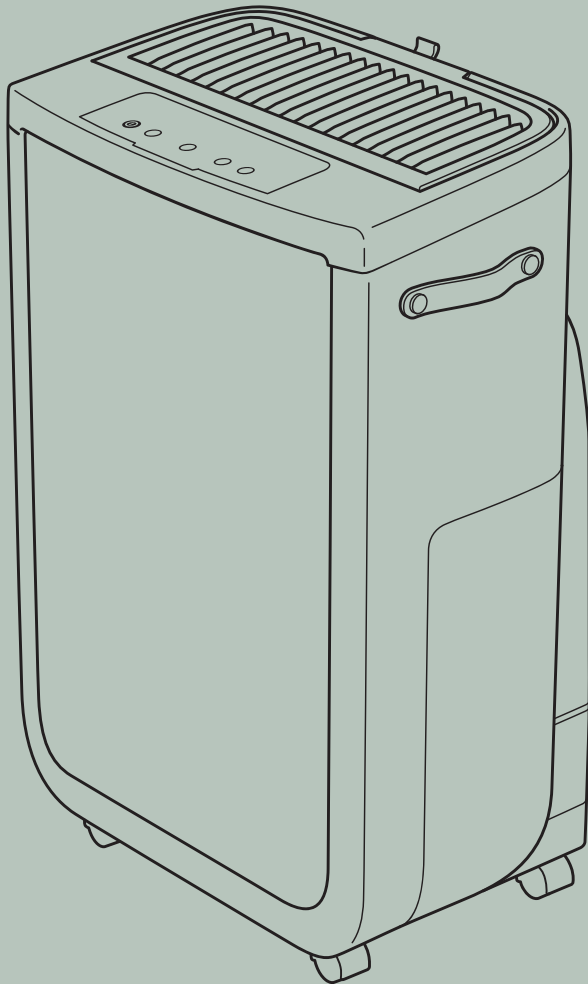




Electrolux

ENGLISH
ČESKY
DEUTSCH
SUOMI
FRANÇAIS
HRVATSKA
MAGYAR
ITALIANO
POLSKI
ROMÂNĂ
РУССКИЙ
SVENSKA
SLOVENŠČINA
SLOVENSKY
TÜRKÇE
УКРАЇНСЬКА
EESTI KEELES
LATVIEŠU
LIETUVIŠKAI
NORSK
ESPAÑOL
SRPSKI
ΕΛΛΗΝΙΚΑ
DANSK
PORTUGUÊS
БЪЛГАРСКИ
NEDERLANDS



Pure Multi 700

www.electrolux.com

INSTRUKCJA OBSŁUGI

Dziękujemy za wybór oczyszczacza powietrza firmy Electrolux. Aby w pełni wykorzystać możliwości jednostki, używaj wyłącznie oryginalnych materiałów eksploatacyjnych, akcesoriów i części zamiennych firmy Electrolux. Urządzenie powstało z myślą o ochronie środowiska, dlatego wszystkie komponenty plastikowe można poddać recyklingowi.

INFORMACJE OGÓLNE DOTYCZĄCE BEZPIECZEŃSTWA

Z tej INSTRUKCJI OBSŁUGI dowiesz się, jak obsługiwać model urządzenia LUB serię urządzeń. Używaj jednostki wyłącznie zgodnie z instrukcją obsługi. Instrukcja nie obejmuje jednak wszystkich możliwych warunków czy sytuacji, do których może dojść. Instalując, obsługując i konserwując urządzenie, postępuj z rozwagą i zachowaj ostrożność.

OSTRZEŻENIE! - BEZPIECZEŃSTWO DZIECI I OSÓB SZCZEGÓLNIE NARAŻONYCH

Ryzyko uduszenia, uszkodzenia ciała lub trwałego kalectwa. Wszystkie opakowania należy przechowywać z dala od dzieci.

Z urządzenia mogą korzystać dzieci w wieku od 8 roku życia pod nadzorem osoby dorosłej.

Urządzenie może być używane przez osoby o ograniczonej sprawności fizycznej, sensorycznej lub psychicznej lub nieposiadające doświadczenia i wiedzy, pod warunkiem, że są one pod nadzorem lub zapewniono im instrukcje dotyczące obsługi urządzenia w bezpieczny sposób i zaznajomiono je z zagrożeniami.

Czyszczenie i czynności konserwacyjne nie mogą być wykonywane przez dzieci pozbawione nadzoru. Nie należy pozwalać dzieciom na zabawę produktem. Dzieci poniżej 3 roku życia mogą zbliżyć się od urządzenia wyłącznie pod stałym nadzorem.

UWAGA! - UNIKNIJ OBRAŻEŃ CIAŁA LUB USZKODZENIA URZĄDZENIA LUB MIENIA

Nie należy kierować strumienia powietrza na kominki lub inne źródła ciepła, ponieważ może to spowodować wybuch pożaru.

Nie wchodzić na urządzenie, ani nie umieszczać na nim żadnych przedmiotów. Nie wieszać przedmiotów na urządzeniu.

Nie stawiać na urządzeniu żadnych pojemników z cieczą.

Jeśli urządzenie nie będzie przez dłuższy czas eksploatowane, należy je WYŁĄCZYĆ z gniazdka.

Nie należy blokować ani zakrywać obszaru wlotu powietrza, obszaru wentylatora i kratki wylotu powietrza.

Upewnić się, że wszelkiego rodzaju sprzęt elektryczny/elektroniczny znajduje się w odległości co najmniej 30cm od urządzenia.

INFORMACJE NA TEMAT RADIA

Pobór mocy przez produkt w trybie czuwania sieciowego wynosi mniej niż 2,0W

Informacje Elektryczne

OSTRZEŻENIE! Unikać zagrożenia pożarowego lub porażenia prądem.

Jednostkę można zasilac prądem 50 Hz lub 60 Hz bez dodatkowej modyfikacji. Nie używać przedłużacza ani wtyczki adaptera.

Nie usuwać wtyków z przewodu zasilającego. Nie skubać, nie zwijać ani nie związywać przewodu zasilającego.

Chroń przewód zasilający przed przecięciami i uszkodzeniami. Jeśli dostarczony przewód zasilający zostanie przecięty lub uszkodzony, powinien zostać wymieniony wyłącznie przez Electrolux, jej przedstawiciela serwisowego lub podobnie wykwalifikowane osoby. W skład niniejszego urządzenia nie wchodzi części wymagające serwisowania przez użytkownika. W celu dokonania naprawy zawsze należy wezwać autoryzowany serwis firmy Electrolux.

Jeśli nie ma pewności, że gniazdo jest odpowiednio uziemione lub zabezpieczone bezpiecznikiem czasowym lub wyłącznikiem automatycznym, należy zlecić wykwalifikowanemu elektrykowi zainstalowanie odpowiedniego gniazda zgodnie z Krajowym Kodeksem Elektrycznym (National Electrical Code) lub odpowiednimi lokalnymi przepisami i rozporządzeniami.

Nie przechowywać ani nie używać benzyny lub innych łatwopalnych oparów i płynów w pobliżu urządzeń. Przeczytaj etykiety produktów pod kątem palności i innych ostrzeżeń.

Nie dopuścić, aby do urządzenia dostała się woda lub inny płyn lub łatwopalny detergent, aby uniknąć porażenia prądem lub zagrożenia pożarowego. Przed czyszczeniem należy zawsze sprawdzić czy urządzenie nie jest podłączone do prądu.

Nie ciągnij za przewód zasilający, aby odłączyć urządzenie. W każdej sytuacji należy mocno chwycić wtyczkę i wyciągnąć ją bezpośrednio z gniazdka.

Środki Ostrożności

Nie wolno wkładać palców ani innych przedmiotów do obszaru wylotu powietrza lub kratki znajdującej się z przodu urządzenia.

Nie wolno uruchamiać ani zatrzymywać urządzenia poprzez odłączenie przewodu zasilającego lub wyłączenie zasilania w puszcze elektrycznej.

W przypadku nieprawidłowego działania (iskry, śwąd spalenizny itp.) należy natychmiast przerwać pracę, odłączyć przewód zasilający i wezwać autoryzowany serwis Electrolux.

Nie obsługiwać mokrymi rękami.

Nie ciągnąć za przewód zasilania.

Nie dotykać łopatek wentylatora podczas wyjmowania filtra(-ów).

Nie wolno przechylać produktu o więcej niż 10°, ani poruszać nim, gdy w zbiorniku lub w szufladzie filtra znajduje się woda, ponieważ może to powodować przeciekanie.

Pamiętaj, że wysokie poziomy wilgotności mogą sprzyjać rozwojowi organizmów biologicznych w otoczeniu.


Nie dopuść do zawilgocenia lub zamoczenia obszaru wokół nawilzacza. Jeśli pojawi się wilgoć, zmniejsz wydajność nawilzacza. Jeśli nie można zmniejszyć wydajności nawilzacza, używaj go z przerwami. Nie dopuść do zawilgocenia materiałów chłonnych, takich jak dywany, zasłony, firanki czy obrusy.

Podczas napełniania i czyszczenia urządzenia odłącz je od prądu.

Nigdy nie pozostawiaj wody w zbiorniku, gdy urządzenie nie jest używane.

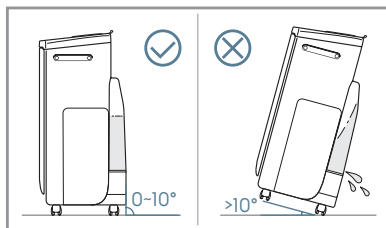
Opróżnij i wyczyść nawilzac przed przechowywaniem. Wyczyść nawilzac przed następnym użyciem.

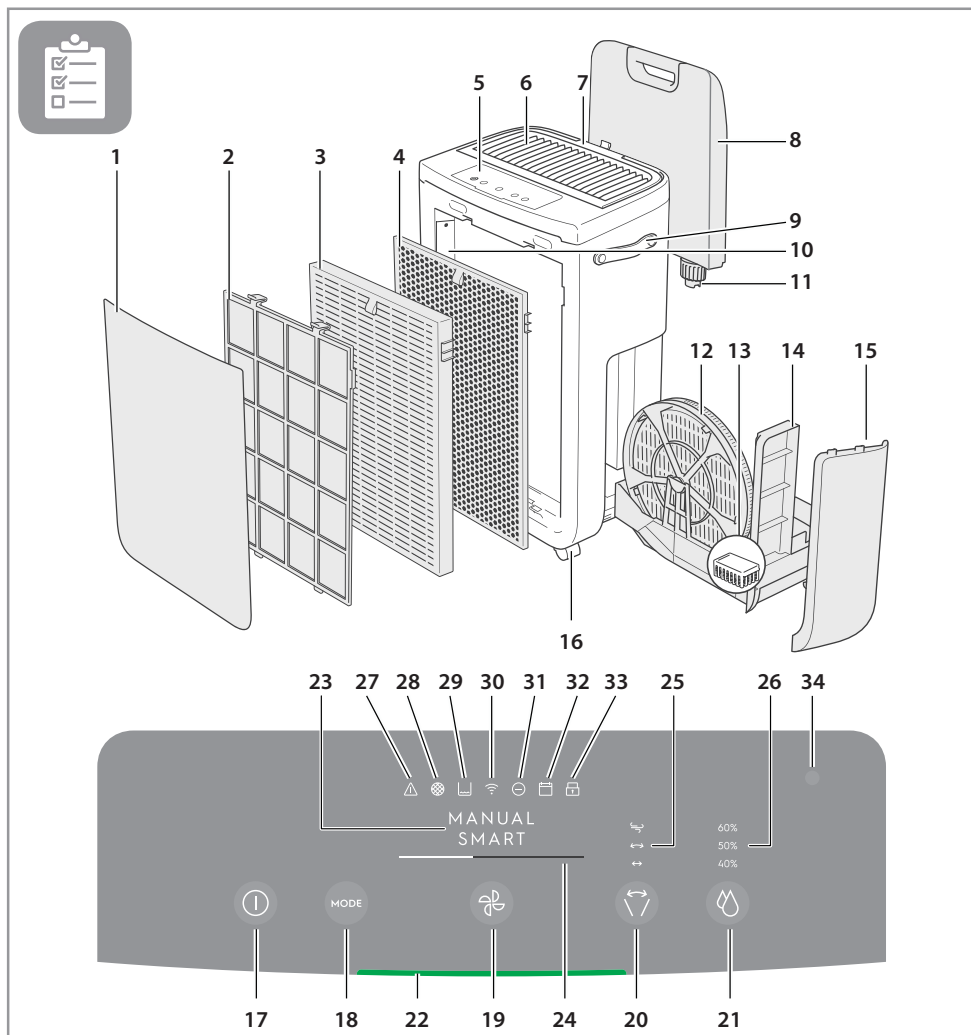
UTYLIZACJA

 Symbol na produkcie lub opakowaniu oznacza, że nie można go wyrzucić razem z odpadami komunalnymi. Aby podać produkt recyklingowi, należy oddać go do oficjalnego punktu zbiórki lub do centrum serwisowego firmy Electrolux, które może usunąć i podać recyklingowi baterię i części elektryczne z zachowaniem bezpieczeństwa i z pełnym profesjonalizmem. Postępuj zgodnie z prawem krajowym w zakresie oddzielnej utylizacji produktów elektrycznych.

PRZED PIERWSZYM URUCHOMIENIEM

- Uważnie przeczytaj niniejszą instrukcję.
- Upewnij się, że dołączone zostały wszystkie opisane części.
- Uważnie zapoznaj się z sekcją dotyczącą kwestii bezpieczeństwa.

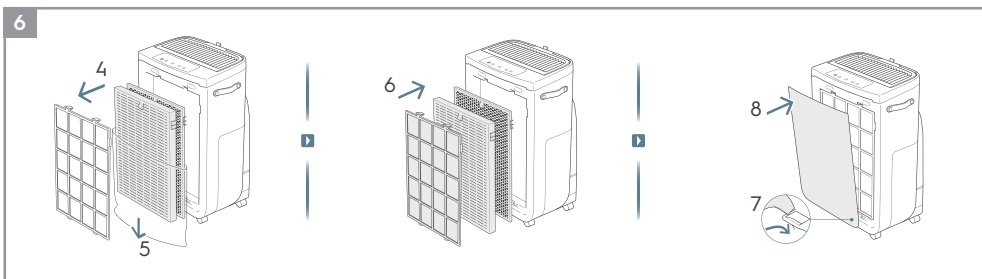
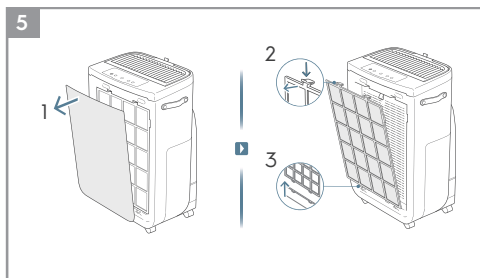
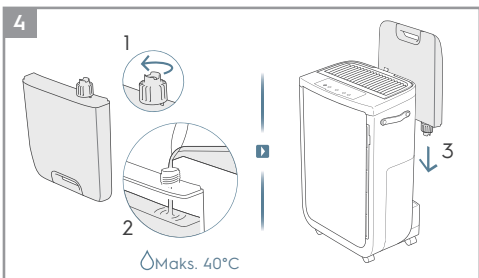
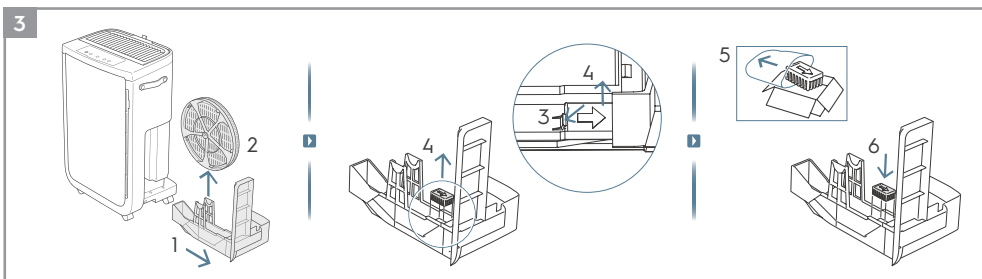
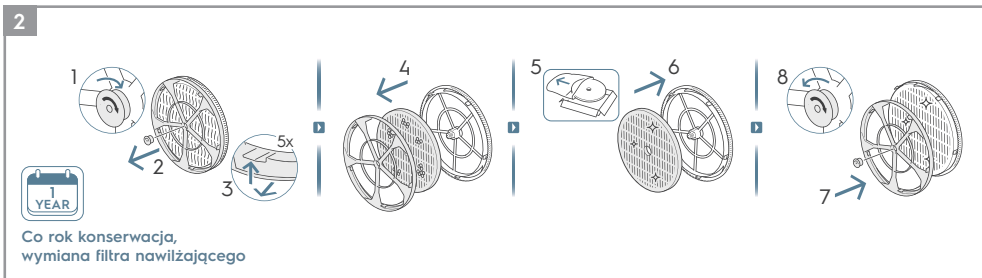
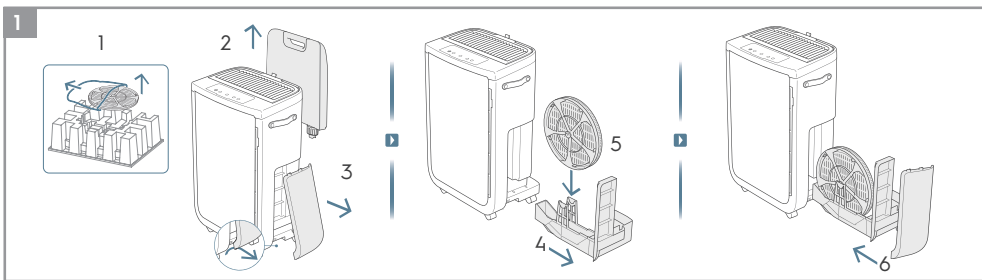


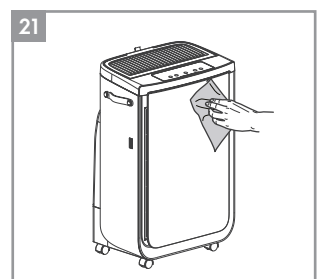
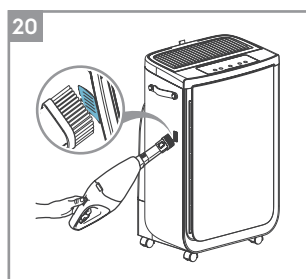
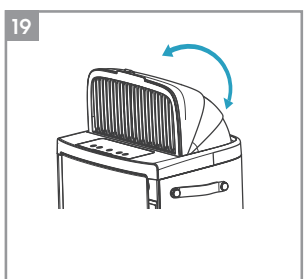
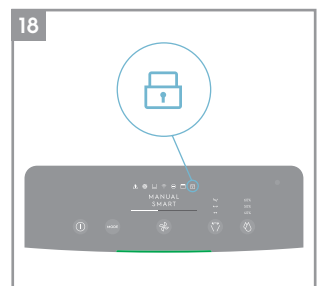
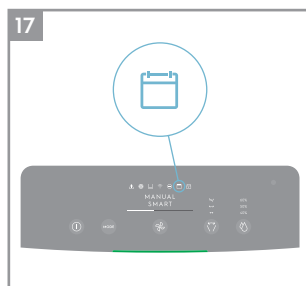
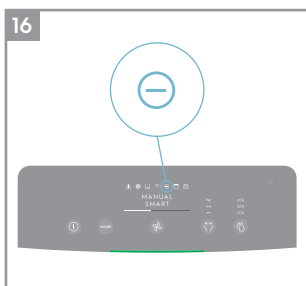
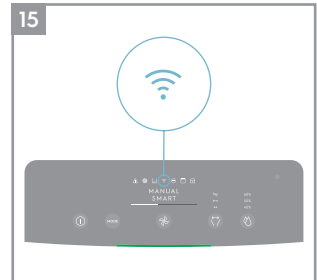
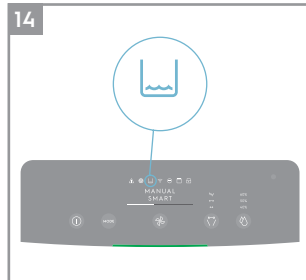
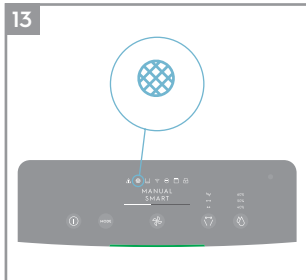
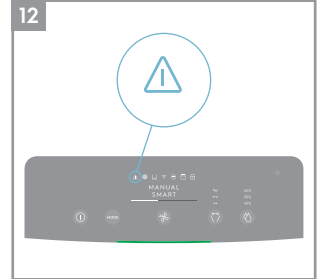
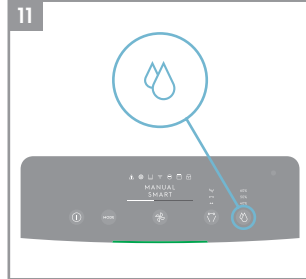
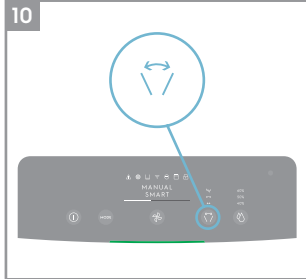
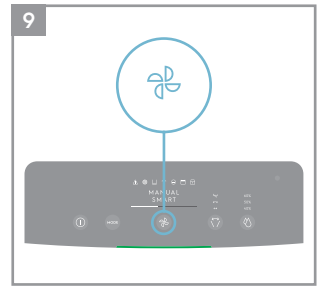
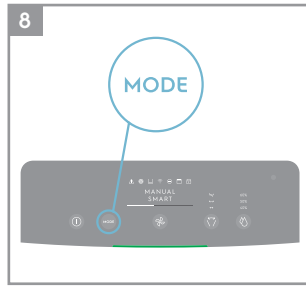
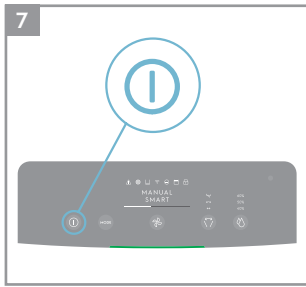


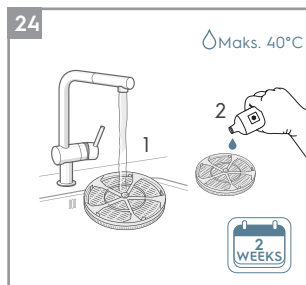
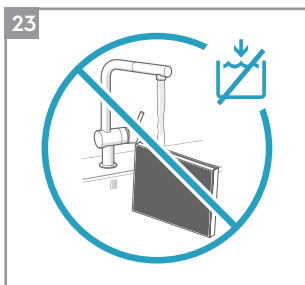
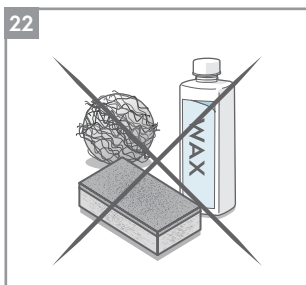
OPIS OCZYSZCZACZA POWIETRZA

- | | | | |
|----------------------------------|--|-----------------------------------|----------------------------------|
| 1. Panel przedni | 10. Skrzynka czujnika | 20. Obrót żaluzji | 27. Ikona alertu ostrzegawczego |
| 2. Wstępny filtr siatkowy | 11. Korek zbiornika wody | 21. Przycisk wilgotności | 28. Ikona zmiany filtra |
| 3. Filtr cząstek ultradrobnych | 12. Korbek nawilżający | 22. Wskaźnik jakości powietrza | 29. Ikona zbiornika wody |
| 4. Filtr LZO i zapachów | 13. Wkład antybakteryjny nawilżającego | 23. Wyświetlacz TRYB | 30. Ikona Wi-Fi |
| 5. Wyświetlacz panelu sterowania | 14. Szufłada filtra nawilżającego | 24. Wskaźnik PRĘDKOŚĆ WENTYLATORA | 31. Ikona jonizatora |
| 6. Żaluzje | 15. Panel boczny | 25. Wskaźnik obrotu | 32. Ikona harmonogramu |
| 7. Pokrywa | 16. Kółko | 26. Docelowy poziom wilgotności | 33. Ikona blokady rodzicielskiej |
| 8. Zbiornik wody | 17. Przycisk ZASILANIE | | 34. Czujnik światła |
| 9. Uchwyt | 18. Przycisk TRYB | | |
| | 19. Prędkość wentylatora | | |

INFORMACJA: Możliwe, że Twój model nie ma wszystkich komponentów i funkcji wymienionych w INSTRUKCJI OBSŁUGI. Szczegóły dotyczące modelu znajdziesz na opakowaniu produktu LUB na stronie specyfikacji produktu na naszej stronie internetowej. Firma Electrolux zastrzega sobie prawo do zmiany zawartości instrukcji obsługi bez uprzedzenia.







Bardziej szczegółowe opisy rysunków znajdziesz na stronach 120-125.

Aby swobodnie korzystać z urządzenia, korzystać z urządzenia, zarejestruj je już dziś na stronie internetowej www.electrolux.com.

Możesz na bieżąco otrzymywać lepsze usługi i informacje dotyczące bezpieczeństwa oraz mieć dostęp do akcesoriów zgodnych z urządzeniem.

Możliwe, że w kolejnych wersjach aplikacji dodamy lub zaktualizujemy funkcje.

ROZPAKOWYWANIE I PRZYGOTOWYWANIE DO URUCHOMIENIA

Podczas rozpakowywania oczyszczacza powietrza zachowaj ostrożność. Jednostka ma kilka wymiennych komponentów, które mogą poluzować się w transporcie, dlatego otwieraj pudełko powoli na podłodze na dużej płaskiej powierzchni.

1. Wyjmij filtr nawilżający z wytłaczarki u góry i zdejmij z niego worek plastikowy. Następnie ostrożnie wyjmij jednostkę z pudełka i zdejmij z niej worek plastikowy. Worek wyrzuć zgodnie z lokalnymi przepisami dotyczącymi bezpieczeństwa i recyklingu.
2. Wyjmij zbiornik wody z tyłu jednostki.
3. Usuń panel boczny i wyjmij szufladę filtra nawilżającego.
4. Wyjmij szufladę filtra nawilżającego, po czym włóż filtr nawilżający, szufladę filtra nawilżającego oraz panel boczny do jednostki w odpowiedniej kolejności. (Patrz rysunki 1).
5. Odkręć korek i napełnij zbiornik wodą. Dokręć korek do pierwszego oporu i włóż zbiornik wody do jednostki. (Patrz rysunki 4).
6. Zdejmij panel przedni, delikatnie ciągnąc obiema rękami do siebie.
7. Wyjmij wstępny filtr siatkowy, filtr cząstek ultradrobnych i filtr LZO i zapachów, po czym usuń plastikowe materiały opakowaniowe. Wyrzuć je zgodnie z lokalnymi przepisami dotyczącymi recyklingu.
8. Zainstaluj filtry ponownie w jednostce w kolejności od ostatniego wyjętego do pierwszego (jako pierwszy zainstaluj filtr LZO i zapachów).
9. Zainstaluj wstępny filtr siatkowy oraz panel przedni na jednostce. (Patrz rysunki 5 i 6).
10. Podłącz przewód zasilający do najbliższego gniazdka. Przycisk ZASILANIE na panelu sterowania produktu powinien zostać podświetlony.
11. Najlepsze rezultaty uzyskasz, korzystając z jednostki w pomieszczeniu z zamkniętymi drzwiami i oknami (nie zamykaj drzwi i okien, gdy jest to niewskazane).


STANY PANELU STEROWANIA

12. TRYB CZUWANIA: Po podłączeniu jednostka działa w trybie czuwania, wskaźniki na panelu sterowania z wyłączeniem przycisku ZASILANIE będą przyciemnione (30%), a ikona Wi-Fi będzie migać, o ile aktywowane jest wprowadzenie do obsługi urządzenia.
13. DZIEŃ I NOC: Jednostka jest wyposażona w czujnik światła monitorujący warunki oświetleniowe w pomieszczeniu. W ciemnych pomieszczeniach czujnik przyciemnia podświetlenie wyświetlacza i ogranicza prędkość wentylatora do wartości 2, aby nie przeszkadzać użytkownikom w godzinach nocnych.

14. **BRAK AKTYWNOŚCI:** Jeśli nie będziesz korzystać z panelu sterowania przez ponad 15 sekund, panel przejdzie do stanu braku aktywności, w którym aktywne przyciski i wskaźniki są przyciemnione o 30%, a podświetlenie pozostałego obszaru wyświetlacza zostanie w pełni wygaszone.


KORZYSTANIE Z PRODUKTU

WŁĄCZANIE

15. Naciśnij przycisk ZASILANIE , aby WŁĄCZYĆ oczyszczacz powietrza. Po pierwszym uruchomieniu jednostka zacznie pracę w konfiguracji domyślnej (w trybie INTELIGENTNYM, bez nawilżania oraz z żaluzjami skierowanymi do przodu). Po następnym uruchomieniu urządzenia wznowiona zostanie praca w konfiguracji ustawionej przed WYŁĄCZENIEM urządzenia.

INFORMACJA: Po WŁĄCZENIU oczyszczacza powietrza kalibracja czujników i analiza jakości powietrza zajmuje 10 sekund. Następnie wskaźnik jakości powietrza zacznie wolno migać na biało.

ZMIANA TRYBÓW, PRĘDKOŚCI WENTYLATORA, OBROTU ORAZ WILGOTNOŚCI

16. Naciskaj przycisk TRYB , aby przełączać się pomiędzy dwoma trybami: INTELIGENTNY i RĘCZNY

INTELIGENTNY: To domyślny tryb włączany po uruchomieniu urządzenia. W trybie INTELIGENTNY jednostka wykorzystuje dane z czujnika jako dane źródłowe, na podstawie których dostosowuje prędkość wentylatora i poziom nawilżania w celu zapewnienia komfortu w danym pomieszczeniu, zależnie od panującej w nim temperatury. W tym trybie użytkownik nie może dostosować prędkości wentylatora i poziomu nawilżenia. W sekcji WSKAŹNIK JAKOŚCI POWIETRZA znajdziesz więcej szczegółów.

RĘCZNY: W trybie RĘCZNY jednostka wykorzystuje dane z czujnika jako dane wejściowe wyłącznie w celu wyświetlenia poziomu jakości powietrza przy użyciu wskaźnika jakości powietrza. Urządzenie ustawi automatycznie prędkości wentylatora. Tryb najlepiej sprawdzi się do szybkiego oczyszczania, zwłaszcza wtedy, gdy spodziewasz się większego zagęszczenia cząstek stałych w pomieszczeniu w wyniku wykonywania obowiązków domowych, takich jak odkurzanie.

17. **PRĘDKOŚĆ WENTYLATORA:** W trybie ręcznym naciśnij przycisk WENTYLATOR, aby dostosować prędkość wentylatora. Oczyszczacz ma 5 prędkości wentylatora i wskaźnik prędkości informujący o wybranym ustawieniu.

INFORMACJA: Jednostka może stopniowo zwiększać LUB zmniejszać ustawioną prędkość.

18. Tryb CICHY: Z tej funkcji możesz korzystać w trybie INTELIGENTNYM, aby ograniczyć prędkość wentylatora za dnia w celu uniknięcia hałasu w przypadku wzrostu stężenia PM. Możesz aktywować tryb CICHY, korzystając z aplikacji Electrolux. Wyświetlacz produktu zostanie przyciemniony, aby użytkownik wiedział o aktywacji trybu CICHY. W trybie CICHY wskaźnik jakości powietrza będzie nadal działał normalnie.

Możesz także aktywować tryb CICHY na panelu wyświetlacza produktu, naciskając przycisk TRYB i przytrzymując go przez 3 sekundy. Aby wyjść z trybu CICHY, naciśnij przycisk TRYB lub PRĘDKOŚĆ WENTYLATORA.

19. **OBRÓT:** Przycisk OBRÓT może aktywować funkcję obrotu do konfiguracji pożądanego kierunku przepływu powietrza. Do wyboru masz 3 opcje:

„↔” — wąski (przemieszcza żebra/żaluzje kratki synchronicznie tak, aby powietrze przelatywało przez wąskie szpary).





„↔” — szeroki (przemieszcza żebra/żaluzje kratki synchronicznie tak, aby powietrze przelatywało przez szerokie szpary).

„↔” — naturalny powiew (przemieszcza żebra/żaluzje kratki losowo tak, aby powietrze przelatywało przez szpary o losowej szerokości).



20. **WILGOTNOŚĆ:** Naciśnij przycisk **WILGOTNOŚĆ**, aby włączyć funkcję Nawilżanie i wybrać docelową poziom wilgotności (40%, 50% lub 60%). Po aktywacji filtr nawilżający będzie działał do osiągnięcia docelowego poziomu wilgotności względnej w pomieszczeniu. Jednostka będzie następnie próbowała utrzymać docelową wilgotność powietrza. Korzystając z trybu Wilgotność, zwróć uwagę na to, co następuje:
- Jeśli pomieszczenie jest duże, ewentualnie otwarte są drzwi lub okna, osiągnięcie docelowego poziomu wilgotności może być niemożliwe.
 - Powietrze wychodzące z oczyszczacza powietrza będzie miało wilgotność większą niż wilgotność docelowa w pomieszczeniu, aby możliwe było nawilżenie pomieszczenia.

IKONY FUNKCJI I WSKAŹNIKI

INFORMACJA: W przypadku Twojego modelu może być dostępna tylko część wskaźników LUB ikon funkcji. Aby sprawdzić, jakie są dostępne funkcje, zapoznaj się z treścią na opakowaniu lub z danymi technicznymi produktu na stronie internetowej.

21. **ALERT:** Podświetlona ikona alertu  ostrzega o możliwych problemach elektrycznych lub elektronicznych z jednostką. Informacje o typie błędu, szczegóły komponentu oraz działania zaradcze znajdziesz w aplikacji Electrolux. Więcej szczegółów znajdziesz także w sekcji **BŁĘDY I ROZWIĄZYWANIE PROBLEMÓW** poniżej.
22. **ZMIANA FILTRA:** Wysokowydajnego filtra w jednostce nie można myć. Możesz go jedynie wymieniać. Ikona zmiany filtra  zostanie podświetlona, aby przypomnieć o wymianie filtrów. Oczyszczacz powietrza może mieć więcej niż jeden filtr. Aby dowiedzieć się, którą warstwę filtra trzeba wymienić, zapoznaj się z odpowiednią sekcją aplikacji Electrolux. Koniecznie pamiętaj o usunięciu plastikowego woreczka ochronnego przed instalacją komponentu w jednostce. Po wymianie zużytego filtra ikona zmiany filtra zgaśnie automatycznie i nie trzeba resetować odliczania do wymiany filtra.
23. **ZBIORNIK WODY:** Ikona zbiornika wody  podświetli się, aby przypomnieć o konieczności uzupełnienia zbiornika wody przed nawilżaniem. Po uzupełnieniu zbiornika wody ikona zbiornika wody zgaśnie automatycznie i nie trzeba resetować ustawień.
24. **Wi-Fi:** Jednostka jest wyposażona w moduł Wi-Fi umożliwiający obsługę pilota i dostęp do dodatkowych funkcji, w tym czasowego śledzenia danych jakości powietrza w pomieszczeniu. Gdy jednostka połączy się z domową siecią Wi-Fi, podświetlona zostanie ikona . Jeśli ikona miga, połączenie z siecią Wi-Fi zostało tymczasowo utracone. Więcej informacji na ten temat znajdziesz w aplikacji Electrolux.

INFORMACJA: Pobierz aplikację Electrolux i wykonaj kolejne kroki łączenia oczyszczacza powietrza z siecią.

25. **JONIZATOR:** Jednostkę wyposażono w moduł jonizujący, który po włączeniu generuje jony ujemne, aby dodatkowo usprawnić proces oczyszczania powietrza. Jonizator jest domyślnie **WYŁĄCZONY**. Naciśnij jednocześnie przyciski **TRYB I WENTYLATOR** i przytrzymaj przez 3 sekundy, aby aktywować funkcję jonizatora. Po aktywacji funkcji jonizatora ikona jonizatora  zostanie podświetlona. Jonizator możesz także aktywować w aplikacji. Aby dowiedzieć się więcej o tym, jak jonizator ogranicza cząsteczki zawieszone, zapoznaj się ze stroną z informacjami o produkcie na naszej stronie internetowej.
26. **HARMONOGRAM:** informuje, czy zdarzenie zaplanowane z poziomu aplikacji jest realizowane.
27. **BLOKADA RODZICIELSKA:** Jednostkę wyposażono w blokadę rodzicielską, która wyłącza panel sterowania produktu, aby osoby niepowołane nie mogły zmieniać ustawień. Naciśnij jednocześnie przyciski **TRYB I ZASILANIE** oraz przytrzymaj je przez 5 sekund, aby aktywować funkcję blokady rodzicielskiej. Po aktywacji funkcji podświetlona zostanie ikona blokady rodzicielskiej . Po zablokowaniu panelu sterowania możesz wprowadzać zmiany wyłącznie w aplikacji.
28. **WSKAŹNIK JAKOŚCI POWIETRZA:** Jednostka jest wyposażona w czujnik jakości powietrza. Laserowy czujnik cząstek stałych (PM) to wysoce precyzyjny czujnik cząstek stałych wykrywający cząstki o wielkości (PM1, PM2,5 i PM10). Wskaźnik jakości powietrza zmienia kolor w czasie rzeczywistym zależnie od jakości powietrza. Kolory mają znaczenia jak w poniższej tabeli. W trybie **INTELGENTNY** poziom jakości powietrza warunkuje także prędkość wentylatora. Jest ona konfigurowana zgodnie z poniższą tabelą.

KOLOR WSKAŹNIKA	PM _{2,5} (µg/m ³)	JAKOŚĆ POWIETRZA
Zielony	0-12	Bardzo dobra
Żółty	13-35	Dobra
Pomarańczowy	36-55	Niska
Czerwony	56-150	Bardzo niska
Fioletowy	151-250	Zła
Kasztanowy	>250	Bardzo zła

INFORMACJA: Regularnie czyść okienko czujnika, aby nie zatkało się kurzem, a czujniki działały z należytą dokładnością. Pamiętaj, że czujniki prawidłowo odczytują jakość powietrza w pomieszczeniach o optymalnym poziomie wilgotności (35–80%).

REGULACJA POKRYWY

29. POKRYWA: Jednostkę wyposażono w pokrywę, dzięki której wydmuchiwane powietrze daje większy komfort. Dostosuj kierunek wylotu powietrza, ciągnąc ręką pokrywę. Pokrywę możesz regulować w zakresie 6°–90°.

WPROWADZENIE

INFORMACJA: Niektóre kroki procesu wprowadzającego mogły ulec zmianie. W razie rozbieżności wykonaj instrukcje krok po kroku w najnowszej wersji aplikacji. Upewnij się, że sieć Wi-Fi działa w paśmie 2,4 GHz, gdyż pasmo 5 GHz może nie zostać rozpoznane przez oczyszczacz powietrza.

30. Znajdź aplikację Electrolux w sklepie iOS App lub w Google Play, pobierz ją i zaloguj się do aplikacji. W aplikacji możesz dodać urządzenie i wykonać krok po kroku proces wprowadzający. Poniższe kroki podano poglądowo.

CZYSZCZENIE I KONSERWACJA

INFORMACJA: Aby zapobiec porażeniu prądem lub pożarowi, przed czyszczeniem odłącz urządzenie od zasilania. Nigdy nie czyść jednostki ściernymi czy zrącymi detergentami ANI woskiem. Wysokowydajnych filtrów nie wolno myć. Zawsze wymieniaj je po upływie okresu eksploatacji.

31. Dbaj o to, aby okienko czujnika było czyste, aby jednostka działała optymalnie. Zbieranie się kurzu w tym obszarze jest naturalnym zjawiskiem. Czyść go regularnie (raz na 4 tygodnie), odkurzając okienko czujnika odkurzaczem z cienką ssawką/szczotką.
32. Plastikowe części jednostki czyść suchą bezolejową ściereczką. Plamy na plastikowych częściach czyść, pocierając je lekko zwilżoną miękką ściereczką z mikrofibry.
33. Materiał zakładany na panel przedni czyść suchą bezolejową ściereczką lub odkurzając odkurzaczem miękką szczotką. Na obszarze wokół wlotu powietrza z przodu jednostki może zbierać się więcej kurzu niż w innych miejscach, dlatego częściej czyść obszar, aby jednostka działała optymalnie. Co jakiś czas wycieraj lub odkurzaj filtr siatkowy, aby uniknąć spadku wydajności.
34. Regularnie czyść filtr nawilżający, aby nie spadła wydajność nawilżania. Wyjmij ramę okrągłą filtra nawilżającego i przepłucz ją czystą wodą z kwasem cytrynowym lub z neutralnym detergentem, aby pozbyć się kamienia, po czym włóż komponent do jednostki. (Patrz rysunki 24).

INFORMACJA: Wyjmij i ponownie instaluj ramę okrągłą filtra nawilżającego, wykonując kroki przedstawione na rysunku 1. Nie musisz wyciągać filtra nawilżającego z ramy okrągłej na czas czyszczenia.

PRZECHOWYWANIE

35. Zanim schowasz oczyszczacz powietrza, odłącz go od prądu, wyczyść filtr siatkowy i koniecznie przykryj jednostkę, w tym panel przedni, aby nie zbierał się na niej kurz. Jeśli posiadasz model z funkcją nawilżania, opróżnij szufladę filtra, wyjmij i wysusz filtr nawilżający, opróżnij zbiornik wody, a dopiero wtedy schowaj produkt, aby zapobiec pleśnieniu wewnątrz jednostki, przez które mogą powstawać nieprzyjemne zapachy.

WYMIANA FILTRA

WYMIANA FILTRÓW HEPA

INFORMACJA: Filtrów, poza wstępnym filtrem siatkowym oraz filtrem nawilżającym, nie można myć. Wymieniaj je po upływie okresu eksploatacji. Do oczyszczacza powietrza pasuje wiele rodzajów filtrów dostosowanych do różnych potrzeb. Aby znaleźć filtr odpowiadający Twoim wymaganiom, skorzystaj z porad w aplikacji Electrolux lub na stronie internetowej. Aby zamówić nowy filtr, wejdź na lokalną stronę internetową firmy Electrolux.

36. Aby w pełni wykorzystać oczyszczacz powietrza i cieszyć się jego nieprzerwaną pracą, monitoruj pozostały okres eksploatacji filtra w aplikacji Electrolux i zamawiaj filtry wymienne, zanim trwałość filtra osiągnie 0%. Jeśli włączysz funkcję powiadomień, aplikacja Electrolux będzie Cię informować o zbliżającym się końcu okresu eksploatacji filtra (gdy trwałość filtra osiągnie 5%).
37. Gdy przynajmniej jeden z filtrów jest prawie zużyty, ikona zmiany filtra na panelu sterowania produktu zostanie podświetlona, aby przypomnieć Ci o konieczności wymiany komponentu. Aby dowiedzieć się, który filtr jest bliski zużycia i wymaga wymiany, wejdź do aplikacji Electrolux. Gdy okres eksploatacji filtra upłynie, prędkość wentylatora w trybie INTELIGENTNY może spaść.
38. Zużyty filtr może być bardzo zabrudzony kurzem i cząstkami stałymi, dlatego przed otwarciem panelu przedniego przygotuj worek jednorazowy lub opakowanie, do którego go schowasz.
39. **WYŁĄCZ** oczyszczacz powietrza lub odłącz jednostkę przed wymianą filtra i upewnij się, że ikona zmiany filtra ZGASŁA. Zdejmij panel przedni i wstępny filtr siatkowy oraz odłóż komponenty. Następnie wyjmij zużyty filtr i włóż go do przygotowanego wcześniej worka jednorazowego.
40. Następnie zdejmij plastikowe opakowanie z nowego filtra i włóż filtr na jego miejsce w jednostce. Jako pierwszy do jednostki włóż filtr LZO i zapachów, a następnie filtr cząstek ultradrobnych. Zainstaluj ponownie wstępny filtr siatkowy, zamknij panel przedni i **WŁĄCZ** jednostkę. Ikona zmiany filtra na panelu sterowania produktu i w aplikacji nie będzie dłużej podświetlona, a dodatkowo w aplikacji Electrolux wyświetlać się będzie okres eksploatacji nowego filtra.
- INFORMACJA:** Jeśli wymiana filtra zostanie odnotowana wyłącznie na panelu sterowania, zanim rozpoczniesz procedurę rozwiązywania problemów, uruchom ponownie aplikację Electrolux i jednostkę.
41. Wyrzuć zużyty filtr oraz pozostałe materiały opakowaniowe zgodnie z lokalnymi przepisami dotyczącymi recyklingu.

WYMIANA FILTRA NAWILŻAJĄCEGO I WKŁADU ANTYBAKTERYJNEGO

INFORMACJA: Wymieniaj filtr nawilżający i wkład antybakteryjny co mniej więcej rok, wykonując poniższe kroki. (Patrz rysunki 2 i 3).

42. Najpierw wyjmij zbiornik wody z tyłu jednostki.
43. Usuń panel boczny i wyjmij szufladę filtra.
44. Wyjmij filtr nawilżający z szuflady filtra, zdejmij korki ramy okrągłej, zdejmij zaczepy z ramy okrągłej filtra nawilżającego, po czym wyjmij filtr nawilżający. Włóż nowy filtr nawilżający do ramy okrągłej. Ponownie złóż jednostkę w kolejności odwrotnej i załóż korki ramy okrągłej. (Patrz rysunki 5 i 6).

45. Po usunięciu filtra nawilżającego wkład antybakteryjny zobaczysz zamontowany w rowku w podstawie szuflady filtra. Wyciągnij go i zamontuj na jego miejsce nowy wkład.
46. Następnie włóż ramę okrągłą filtra nawilżającego, szufladę filtra i panel boczny ponownie w jednostce w kolejności odwrotnej do kolejności demontażu tych komponentów. Upewnij się, że rama okrągła filtra nawilżającego jest w prawidłowej orientacji. Jeden z korków ramy okrągłej jest większy od pozostałych.

NAPEŁNIANIE ZBIORNIKA WODY

INFORMACJA: Zbiornik wody napełniaj wodą z kranu. Gorąca woda (ponad 40°C), chemikalia/detergenty lub produkty zapachowe mogą wpłynąć na funkcje produktu i nawilżanie. Pamiętaj także o tym, że brudna woda (w tym woda ze studni) może zwiększyć ryzyko namnażania się grzybów/bakterii oraz rozwoju pleśni.

47. Gdy zbiornik wody jest pusty, wskaźnik zbiornika wody podświetli się na panelu sterowania, aby przypomnieć o uzupełnieniu zbiornika wody. Dodatkowo otrzymasz alert w Aplikacji.
48. Ostrożnie unieś zbiornik wody, aby woda nie wyciekła na podłogę. Odwróć zbiornik do góry dnem, odkręć korek i uzupełnij zbiornik wodą. (Patrz rysunki 4).
49. Następnie zakręć korek i włóż zbiornik wody ponownie do jednostki.

ROZWIĄZYWANIE PROBLEMÓW

Jeśli wskaźnik awarii zasignalizuje nieprawidłową pracę systemu, przeprowadź kontrolę zgodnie z poniższymi wytycznymi.

Poniższa tabela nie jest wyczerpująca. Najnowszą i kompletną sekcję rozwiązywania problemów, działań często zadawanych pytań i przewodnik dotyczący błędów znajdziesz w odpowiednich działach na naszej stronie internetowej lub w aplikacji Electrolux.

#	PROBLEM	ROZWIĄZYWANIE PROBLEMÓW	INFORMACJA
1	Podświetlona została ikona alertu na oczyszczaczu powietrza.	<p>Jeśli udało Ci się kupić LUB zainstalować nowe filtry, upewnij się, że filtry są odpowiednio umiejscowione w jednostce. W przeciwnym wypadku tagi RFID mogą nie zostać wykryte przez czujnik.</p> <p>Jednostka jest wyposażona w wiele złożonych czujników, komponentów elektronicznych i elektrycznych. Jeśli przynajmniej jeden element nie działa, zostanie podświetlona ikona alertu na panelu sterowania produktu. Więcej szczegółów i kroków rozwiązywania problemów znajdziesz w aplikacji Electrolux. Sprawdzaj szczegóły za każdym razem, gdy podświetlona zostanie ta ikona.</p>	Przygotuj numery PNC i SERYJNY, zanim skontaktujesz się z serwisem firmy Electrolux i poprosisz o wsparcie.
2	Oczyszczacz powietrza działa bez przerwy z maksymalną prędkością wentylatora przez długi czas.	<p>Jeśli produkt działa w trybie RĘCZNY, dostosuj ustawienie suwakiem prędkości wentylatora na panelu sterowania produktu lub w aplikacji Electrolux.</p> <p>W trybie INTELIGENTNY sprawdź wskaźnik jakości powietrza na panelu sterowania produktu lub w aplikacji Electrolux. Jeśli wyświetlane są wyłącznie wartości 999–1000, które nie spadają, najprawdopodobniej czujnik jest zatkany. Odkurz czujnik przez okienko czujnika. Szczegółowe instrukcje znajdziesz powyżej w sekcji CZYSZCZENIE, KONSERWACJA I PRZECHOWYWANIE.</p>	Czujnik PM w jednostce jest bardzo dokładny i czuły. Oczyszczacz reaguje na niską jakość powietrza zwiększeniem prędkości wentylatora, aby przywrócić pożądaną jakość powietrza w pomieszczeniu.
3	Oczyszczacz powietrza działa bez przerwy z najniższą prędkością wentylatora przez długi czas.	<p>Jeśli produkt działa w trybie RĘCZNY, dostosuj prędkość wentylatora na wyświetlaczu panelu sterowania produktu lub w aplikacji Electrolux.</p> <p>W trybie INTELIGENTNY sprawdź wskaźnik jakości powietrza na panelu sterowania produktu lub w aplikacji Electrolux. Jeśli wartości PM są stale korzystne i nie zwiększają się, nie ma powodu do obaw. To znak, że jakość powietrza w pomieszczeniu jest bardzo wysoka! Jeśli stężenie PM_{2,5} jest wysokie, a jednostka nadal pracuje na najniższym ustawieniu prędkości wentylatora, sprawdź, czy na panelu sterowania produktu lub w aplikacji Electrolux podświetlona została ikona zmiany filtra. Jeśli tak, problem z prędkością wentylatora powinna rozwiązać wymiana zużytego filtra na nowy.</p> <p>Jeśli żaden z powyższych sposobów nie zadziała i nie znajdziesz rozwiązania w aplikacji Electrolux, zapoznaj się z pozycją 9 w tabeli.</p>	Jednostka powstała tak, aby w przypadku dalszego korzystania ze starego filtra po zakończeniu jego okresu eksploatacji zniechęcać do użytku poprzez ograniczanie prędkości wentylatora. Dzięki temu przechwycone cząstki stałe nie dostaną się ponownie do powietrza.

#	PROBLEM	ROZWIĄZYWANIE PROBLEMÓW	INFORMACJA
4	Oczyszczacz powietrza generuje głośno lub niepokojące dźwięki.	<p>Upewnij się, że zdjęte zostały plastikowe worki założone na filtry, upewnij się, że nie zasłonięto niczym wlotu powietrza (w panelu przednim) ani kratki wylotu powietrza (u góry jednostki), a pomiędzy jednostką a najbliższą powierzchnią jest odstęp minimum 30 cm.</p> <p>Jeśli żaden z powyższych sposobów nie zadziała i nie znajdziesz rozwiązania w aplikacji Electrolux, zapoznaj się z pozycją 12 w tabeli.</p>	Jeśli niepokojące dźwięki dochodzą z produktu nawet po wykonaniu kroków wymienionych w podręczniku rozwiązywania problemów, skontaktuj się z autoryzowanym serwisem firmy Electrolux i poproś o wsparcie.
5	Oczyszczacz powietrza lub wentylator nie działa.	<p>Upewnij się, że jednostka jest podłączona do prądu. Czasami problem rozwiązuje mocne dociśnięcie wtyczki do gniazdka. Upewnij się, że bezpieczniki w domu nie przepaliły się i nie został aktywowany wyłącznik. Wymień bezpiecznik lub zresetuj wyłącznik, jeśli okaże się to konieczne.</p> <p>Jeśli żaden z powyższych sposobów nie zadziała i nie znajdziesz rozwiązania w aplikacji Electrolux, zapoznaj się z pozycją 12 w tabeli.</p>	
6	Oczyszczacz powietrza pracuje, ale jakość powietrza się nie poprawia.	<p>W trybie INTELIGENTNY w aplikacji Electrolux regularnie monitoruj różnice w jakości powietrza przez następne 20 minut. Jeśli w tym czasie jakość powietrza w aplikacji Electrolux nie poprawi się, wykonaj poniższe kroki.</p> <p>Przejdź do trybu RĘCZNY i dostosuj prędkość wentylatora do najwyższego poziomu, aby sprawdzić, czy problem zostanie rozwiązany. Jeśli nie dostrzeżesz poprawy:</p> <p>Zamknij wszelkie otwarte drzwi ORAZ okna w pomieszczeniu i uruchom jednostkę działającą na najwyższych obrotach na kolejne 20 minut. Jeśli problem zostanie rozwiązany, korzystaj z jednostki w tym szczególnym środowisku jak najczęściej do czasu znacznej poprawy jakości powietrza.</p>	Jeśli jednostka jest w pomieszczeniu większym od zalecanego, oczyszczanie powietrza może trwać dłużej. Uzbroj się w cierpliwość i ustaw odpowiednio wysokie obroty wentylatora na dłużej.
7	Z oczyszczacza powietrza dochodzi dziwny zapach.	<p>Po pierwszym uruchomieniu urządzenia może z niego dochodzić woń plastiku, kleju lub farby, zwłaszcza w pobliżu kratki wylotowej. Takiego stanu nie zawsze da się uniknąć (jak w przypadku nowego samochodu), jednak zapach powinien szybko zniknąć.</p> <p>Jeśli z urządzenia dochodzi zapach spalenizny, odłącz jednostkę od źródła zasilania, skontaktuj się z autoryzowanym serwisem firmy Electrolux i poproś o wsparcie.</p> <p>Kończy się okres eksploatacji filtra LZO. Wymień filtr LZO na nowy.</p>	Zawsze pamiętaj o przykryciu filtrów odpowiednim materiałem, a także o wysuszeniu wszystkich części przed schowaniem urządzenia pomiędzy użyciami, aby zapobiec powstawaniu brzydkich zapachów czy namnażaniu się pleśni.

#	PROBLEM	ROZWIĄZYWANIE PROBLEMÓW	INFORMACJA
8	Ikona filtra jest podświetlona pomimo niedawnej wymiany filtrów.	WYŁĄCZ jednostkę przyciskiem ZASILANIE lub wyjmij i ponownie włóż wtyczkę urządzenia do gniazdka, po czym sprawdź, czy ikona zniknęła.	Zawsze pamiętaj o WYŁĄCZANIU jednostki przed wymianą filtra, aby zresetować produkt.
9	Oczyszczacz powietrza lub wentylator nie działa.	Zacznie migać wskaźnik uzupełniania wody. Upewnij się, że zbiornik wody jest zainstalowany prawidłowo i zawiera odpowiednią ilość wody. Upewnij się, że panel boczny jest zamknięty.	
10	Na filtrze nawilżającym zebrał się biały lub żółty nalot.	Biały nalot to kamień powstający z minerałów zawartych w wodzie. Kamień na obrotowym filtrze nawilżającym wpływa na wydajność nawilżania, jednak nie szkodzi zdrowiu. Wyczyść filtr zgodnie z instrukcją obsługi.	
11	Osiągnięcie wilgotności docelowej trwa długo	Rozwiązanie nawilżające równomiernie dystrybuuje niewidoczną parę wodną po pomieszczeniu. W suchych pomieszczeniach wilgoć z nawilżacza będzie pochłaniana przez ściany, meble i inne przedmioty w pomieszczeniu. Wentylacja suchego powietrza z zewnątrz także wydłuży czas potrzebny do uzyskania wilgotności docelowej. Aby zoptymalizować nawilżanie i oczyszczenie, zamykaj drzwi i okna na czas korzystania z produktu. Co rok wymieniaj filtr nawilżający.	
12	Nie mogę dodać oczyszczacza powietrza w aplikacji.	Jeśli pomimo kilku prób nie udało Ci się ukończyć procesu wprowadzającego i połączyć jednostki z aplikacją Electrolux, skontaktuj się z autoryzowanym serwisem firmy Electrolux i poproś o wsparcie.	Moduł Wi-Fi obsługuje wyłącznie pasmo 2,4 GHz, dlatego upewnij się, że Twoja domowa sieć Wi-Fi działa właśnie w tym paśmie.
13	Mam inne problemy LUB żadne z podanych rozwiązań nie pomogło	Inne poradniki dotyczące rozwiązywania problemów i dział często zadawanych pytań znajdziesz na naszej stronie internetowej LUB w aplikacji Electrolux w sekcji z danymi produktami. Możesz także skontaktować się bezpośrednio z autoryzowanym serwisem firmy Electrolux i poprosić o wsparcie. Dziękujemy!	Przygotuj numery PNC i seryjny, zanim skontaktujesz się z serwisem firmy Electrolux. Informacje znajdziesz na tabliczce znamionowej na jednostce głównej za osłoną przednią.