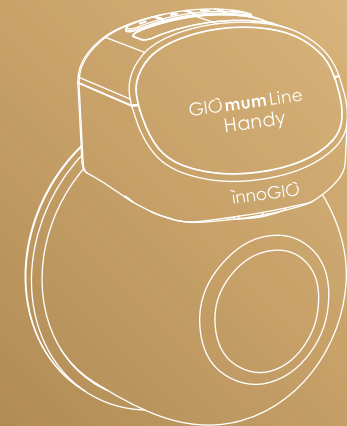


GIO-3561

InnoGIO



GIO mum Line Handy

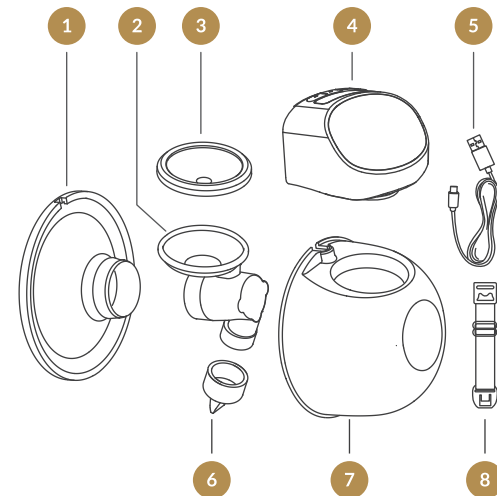
Elektryczny laktator muszlowy

INSTRUKCJA OBSŁUGI

Przed użyciem laktatora należy przeczytać niniejszą instrukcję obsługi i zachować ją na wypadek konieczności skorzystania z niej w przyszłości.

Schemat budowy produktu

01

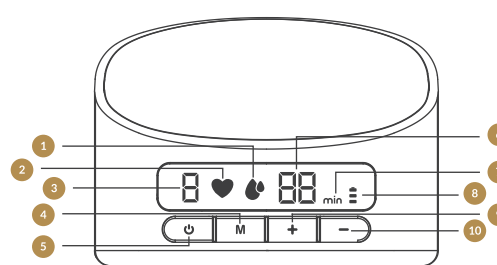


Lista części

- | | |
|-----------------------|-------------------------------------|
| 1 Nasadka | 5 Kabel USB do ładowania |
| 2 Wypustka mocująca | 6 Zawór |
| 3 Membrana silikonowa | 7 Muszla zbierająca |
| 4 Silnik laktatora | 8 Zapięcie do regulacji biustonosza |

Opis ekranu LED-owego i funkcji przycisków

02



- | | |
|-------------------------|-------------------------------|
| 1 Tryb odciągania | 6 Wyświetlanie czasu |
| 2 Tryb stymulacji | 7 Czas/Minuta |
| 3 Wskaźnik poziomu | 8 Wyświetlacz stanu baterii |
| 4 Przycisk wyboru trybu | 9 Przycisk zwiększania mocy |
| 5 Przycisk zasilania | 10 Przycisk zmniejszania mocy |

Zawartość opakowania

- Nasadka • Silnik laktatora • Membrana silikonowa
- Kabel USB do ładowania • Muszla zbierająca • Zawór
- Wypustka mocująca • Zapięcie do regulacji biustonosza

Składanie laktatora

03

Aby złożyć laktator, wykonaj następujące czynności.

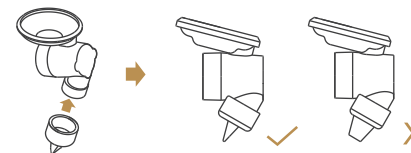
! UWAGA

- Pamiętaj o czyszczeniu laktatora zgodnie z zaleceniami zawartymi w niniejszej instrukcji obsługi.
- Upewnij się, że laktator został złożony prawidłowo, zgodnie z zaleceniami zawartymi w niniejszej instrukcji obsługi.
- Aby zapobiec przeciekaniu, przed złożeniem laktatora usuń pozostałości znajdujące się wokół brzegów.
- Przed montażem oczyszczonych elementów dokładnie umyj ręce.

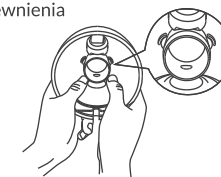
- Membranę silikonową umieść w wypustce mocującej i dociśnij ją rękami tak, aby krawędzie ściśle przylegały do siebie, co zapewni doskonałe uszczelnienie.



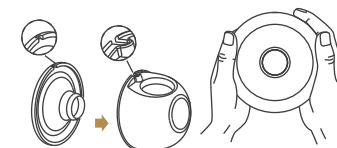
- Zawór umieść w dolnej części wypustki mocującej oraz upewnij się, że jest on zamontowany we właściwym kierunku.



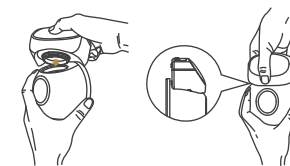
- Zmontowaną wypustkę mocującą włóż do muszli zbierającej, przy czym część wypustki przypominającą ucho dopasuj do wewnętrznej części muszli zbierającej, a następnie obiema rękami dociśnij krążek wypustki mocującej, aby mocno zacisnąć krawędzie w celu zapewnienia całkowitego uszczelnienia.



- Nasadkę załóż na muszle zbierającą, dopasuj krawędzie nasadki do odpowiednich krawędzi muszli zbierającej i dociśnij je obiema rękami, aby się wpasowały.



- Następnie włóż silnik laktatora do muszli zbierającej i upewnij się, że jest on w niej idealnie umieszczony.



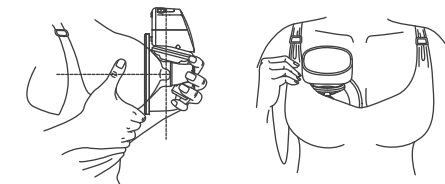
! UWAGA

Laktator nie działa, gdy urządzenie jest ładowane za pomocą ładowarki.

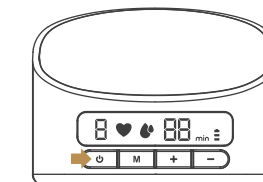
Rozpoczęcie odciągania

05

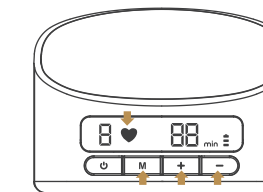
- Mocno dociśnij nasadkę tak, aby całkowicie przylegała do piersi i upewnij się, że sutek znajduje się w pozycji centralnej. Nasadkę trzymaj pionowo. Uważaj, aby nie zmienić pozycji urządzenia i biustu, w przeciwnym razie laktator nie wytworzy niezbędnego do pracy podciśnienia.



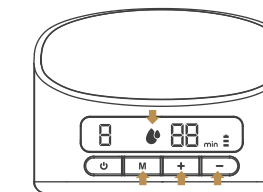
- Aby uruchomić laktator krótko naciśnij przycisk zasilania.



- Krótkie naciśnięcie przycisku „M” sprawia, że urządzenie przechodzi w tryb stymulacji. Tryb ten ma dziewięć poziomów. Aby wybrać dogodną moc ssania, krótko naciśnij przycisk „+” w celu zwiększenia poziomu, oraz przycisk „-” w celu zmniejszenia poziomu. We wczesnym okresie poporodowym wywołanie laktacji bywa trudne, a ten tryb może być wykorzystywany do stymulacji piersi i selektywnego pobudzania wydzielania mleka.

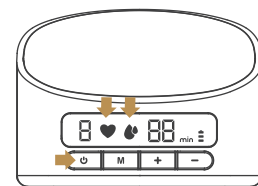


- Krótkie naciśnięcie przycisku „M” sprawia, że urządzenie przechodzi w tryb odciągania. Tryb ten ma dziewięć poziomów. Aby wybrać wygodną dla siebie moc ssania, krótko naciśnij przycisk „+” w celu zwiększenia poziomu, oraz przycisk „-” w celu zmniejszenia poziomu.

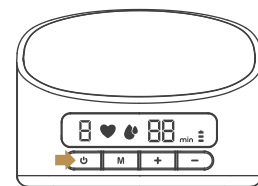


07 5. Ponowne krótkie naciśnięcie przycisku zasilania „M”

sprawia, że urządzenie przechodzi w tryb automatyczny. W tym trybie laktator przechodzi domyślnie w tryb stymulacji na biegu nr 1 i co 15 sekund podnosi się o jeden bieg, aż do maksymalnego biegu nr 9, a następnie pozostaje na tym poziomie („♥” miga, a „♣” jest zawsze włączone). Proces ten trwa 2 minuty. Następnie laktator przechodzi w tryb odciągania na biegu nr 1, zwiększa o jeden bieg co 15 sekund i pozostaje na tym poziomie aż do automatycznego wyłączenia („♣” miga, a „♥” świeci ciągle). Funkcja automatycznej zmiany biegów zostaje zatrzymana i przechodzi w tryb ręczny, gdy podczas pracy w trybie automatycznym zostanie naciśnięty przycisk. Jeżeli po przełączeniu na tryb ręczny zasilanie zostanie wyłączone, urządzenie zapamięta ostatnio używany tryb.



6. Po zakończeniu odciągania pokarmu krótko naciśnij „⏻”, aby wyłączyć laktator.

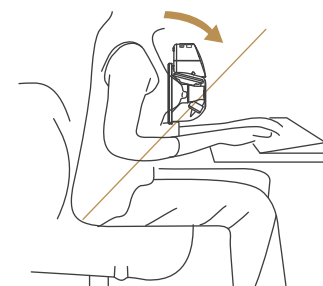


08 Wskazówki:

1. Ten model ma wbudowaną funkcję pamięci; po ponownym włączeniu laktatora, automatycznie pracuje on w trybie pracy i na poziomie ssania, które były ostatnio używane. Po wyłączeniu laktatora pracującego w trybie automatycznym i ponownym jego włączeniu, laktator domyślnie rozpocznie pracę od pierwszego biegu w trybie stymulacji.
2. Laktator wyłącza się automatycznie po 20 minutach pracy.

Pozycja siedząca podczas karmienia piersią

Rozluźnij się i usiądź w wygodnym fotelu, a następnie pochyl się lekko do przodu (użyj poduszki dla podparcia pleców). Laktator i muszlę zbierającą należy trzymać w pozycji pionowej.



Pozycja siedząca

09 Czyszczenie

Czyszczenie i konserwacja		
	Pierwsze użycie	Po każdym użyciu
Obudowa laktatora	Wyłącz laktator za pomocą przycisku zasilania.	W razie potrzeby przetrzyj urządzenie czystą, wilgotną szmatką nasączoną 70% alkoholem etylowym lub izopropylowym. Nie zanurzaj laktatora w wodzie.
Nasadka, Membrana silikonowa, Wypustka mocująca, Zawór, Muszla zbierająca	Włóż urządzenie do wrzątku na 5 minut. Nie należy wkładać nasadki, membrany silikonowej, wypustki mocującej, zaworu ani muszli zbierającej do mikrofali.	Czyste urządzenie przy użyciu łagodnego płynu do mycia naczyń lub czystej wody.

⚠ ŚRODKI OSTROŻNOŚCI

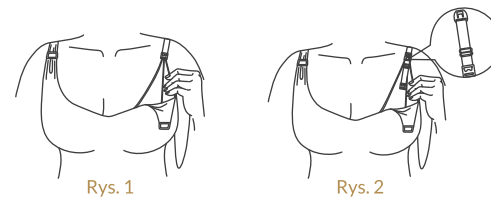
- Przy demontażu i czyszczeniu zaworu zachowaj ostrożność; jeżeli zawór zostanie uszkodzony, laktator nie będzie działał prawidłowo.
- Aby wyczyścić zawór, delikatnie przetrzyj go pod ciepłą wodą z kilkoma kroplami płynu czyszczącego. Nie wkładaj do zaworu żadnych przedmiotów, które mogłyby go uszkodzić.

Czyszczenie ręczne

- Części laktatora umieść w czystej misce do mycia, używanej wyłącznie do przedmiotów służących do karmienia niemowląt. Nie umieszczaj części laktatora bezpośrednio w zlewie.
- Dodaj do naczyń mydło i gorącą wodę.
- Wyczyść części za pomocą czystej szcztotki służącej tylko do artykułów przeznaczonych do karmienia niemowląt.
- Wypłucz, trzymając części pod bieżącą wodą lub zanurzając w czystej wodzie w osobnym naczyniu.
- Dokładnie wysusz. Umieść części laktatora, naczynie i szcztotkę do butelek na czystym, nieużywanym ręczniku do naczyń lub papierowym w miejscu osłoniętym od brudu i kurzu. Nie używaj ręcznika do naczyń w celu wytarcia lub osuszenia przedmiotów.
- Wyczyść naczynie i szcztotkę do butelek. Po każdym użyciu dokładnie wypłucz urządzenie i pozostaw je do wyschnięcia. Przynajmniej co kilka dni myj je ręcznie.

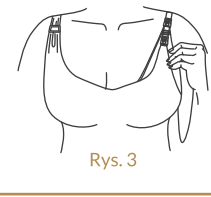
10 Instrukcja obsługi zapięcia do regulacji biustonosza

Dopasuj długość ramiączek biustonosza tak, aby ssanie było bardziej komfortowe. Jeden koniec zapięcia do regulacji biustonosza powinien znajdować się na wewnętrznym zapięciu biustonosza do karmienia. Dopasuj długość zapięcia biustonosza na drugim końcu zapięcia do regulacji.



Rys. 1

Rys. 2



Rys. 3

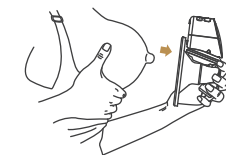
Wskaźnik stanu baterii – rysunek

Wskaźnik stanu baterii na wyświetlaczu	Pozostały czas pracy laktatora
Kontrolka poziomu trzeciego jest podświetlona	Nie mniej niż 100 minut
Kontrolka poziomu drugiego jest podświetlona	Nie mniej niż 65 minut
Kontrolka poziomu pierwszego jest podświetlona	Nie mniej niż 25 minut
Kontrolka poziomu pierwszego miga	Nie mniej niż 5 minut

11 Zakończenie używania laktatora

Po zakończeniu odciągania, zdejmij laktator z piersi. Laktator trzymaj w pozycji pionowej, wyjmij silnik i trzymaj muszlę zbierającą, aby przelać mleko do butelki. Zwróć uwagę na to, aby otwór do zbierania mleka w muszli zbierającej był ustawiony w jednej linii z otworem butelki, aby zapobiec wylewaniu się mleka.

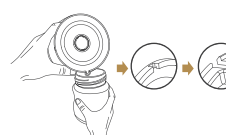
1. Po zakończeniu odciągania pokarmu naciśnij długo przycisk zasilania, aby wyłączyć laktator i palcem otwórz szczelinę między piersią a lejkiem laktatora, a następnie ostrożnie zdejmij laktator z piersi.



2. Oddziel muszlę zbierającą od silnika laktatora; zebrane mleko jest gotowe do karmienia / przechowywania. Pozostałe używane części wyczyść zgodnie z instrukcją.



3. Wlej mleko do butelki do przechowywania; upewnij się, że otwór jest dopasowany do butelki.



12 Przechowywanie mleka

- Przechowywanie mleka**
1. Przechowuj wyłącznie mleko zebrane za pomocą wysterylizowanego laktatora.
 2. Odciągnięte mleko można umieścić w czystym i wysterylizowanym woreczku do przechowywania mleka lub butelce na mleko z uszczelnieniem i następnie natychmiast umieścić je w lodówce w celu schłodzenia lub zamrożenia.

Przechowywanie mleka w niskich temperaturach

1. Nie należy ponownie zamrażać mleka.
2. Nie należy mieszać świeżego mleka z mlekiem mrożonym.
3. Niewykorzystane podczas karmienia resztki mleka należy wylać.
4. Odciągnięte mleko można przechowywać w lodówce przez 48 godzin (w lodówce) lub zamrozić i przechowywać w zamrażarce przez trzy miesiące; butelka lub woreczek do przechowywania mleka powinny być opatrzone etykietą, na której wyraźnie zaznaczono datę i godzinę odciągnięcia.

Rozmrażanie mleka

Zamrożone mleko umieść w lodówce na jedną noc, aby się rozmroziło. Jeśli musisz pilnie rozmrozić mleko, do rozmrożenia mleka możesz użyć miski z gorącą wodą. Po rozmrożeniu mleko musi zostać spożyte w ciągu 24 godzin.

Podgrzewanie mleka

1. Włóż butelkę dla niemowląt do miski z gorącą wodą w pozycji pionowej lub bezpiecznie i szybko podgrzej mleko za pomocą podgrzewacza do butelek i pokarmu.
2. Pamiętaj! Przed karmieniem dziecka sprawdź temperaturę mleka.
3. Nie korzystaj kuchenki mikrofalowej do podgrzewania mleka, ponieważ może to zniszczyć cenne składniki odżywcze i przeciwiacta.

13 4. Ponadto nierównomierne ogrzewanie może spowodować częściowe przegrzanie płynu, co może doprowadzić do poparzeń.

5. Nie zanurzaj butelki do przechowywania mleka we wrzącej wodzie w celu podgrzania – butelka może pęknąć.

innogio

INNOGIO sp. z o.o.
ul. Ostródzka 74H, 03-289 Warszawa, Polska

www.innogio.pl

@innogio.official @innogio_com

