

Götze & Jensen

# STRZYŻARKA

## CL660



Instrukcja obsługi  
i warunki gwarancji



## WARUNKI BEZPIECZEŃSTWA I ZAGROŻENIA

1. Należy przeczytać uważnie instrukcję przed rozpoczęciem użytkowania urządzenia.
2. Należy używać urządzenia zgodnie z przeznaczeniem opisanym w instrukcji obsługi.
3. Urządzenie jest przeznaczone do cięcia i stylizacji włosów. Urządzenie nie jest przeznaczone do użytku przemysłowego lub laboratoryjnego.
4. Nie należy zanurzać urządzenia w wodzie lub innych płynach.
5. Urządzenia można używać tylko w temperaturze pokojowej. Nie narażać produktu na szkodliwe warunki atmosferyczne.
6. Nie należy ładować urządzenia jeżeli ma uszkodzony przewód zasilający. Jeżeli przewód zasilający jest uszkodzony, musi zostać wymieniony przez serwis lub osobę do tego uprawnioną, w przeciwnym razie może dojść do porażenia prądem.
7. Niniejszy sprzęt może być użytkowany przez dzieci w wieku co najmniej 8 lat i przez osoby o obniżonych możliwościach fizycznych, umysłowych i osoby o braku doświadczenia i znajomości sprzętu, jeżeli

zapewniony zostanie nadzór lub instruktaż odnośnie do użytkowania sprzętu w bezpieczny sposób, tak aby związane z tym zagrożenia były zrozumiałe. Dzieci nie powinny bawić się sprzętem. Dzieci bez nadzoru nie powinny wykonywać czyszczenia i konserwacji sprzętu.

8. Nie należy umieszczać ani przechowywać urządzenia w miejscu, w którym może spaść lub zostać wciągnięte do wanny lub zlewu.



9. Nie należy używać urządzenia w trakcie kąpieli w wannie, pod prysznicem, ponieważ grozi to uszkodzeniem urządzenia.
10. Po każdym użyciu lub w przypadku usterki, urządzenie należy odłączyć od sieci.
11. Urządzenie należy ładować wyłącznie w pomieszczeniu wentylowanym.
12. Przewodu sieciowego, wyposażenia oraz urządzenia nie należy dotykać gorącymi narzędziami. Przewód zasilający nie może mieć bezpośredniego kontaktu z tnącymi elementami urządzenia.

13. Nie należy umieszczać urządzenia lub jego wyposażenia na niestabilnych lub gorących powierzchniach, ani w ich pobliżu.
14. Nie należy używać urządzenia, jeżeli element tnący jest uszkodzony, złamany ponieważ grozi to skaleczeniem.
15. Urządzenie nie posiada zasilacza sieciowego w zestawie. Należy ładować urządzenie zgodnie ze wskazówkami w instrukcji obsługi w sekcji INSTALACJA I PIERWSZE URUCHOMIENIE.
16. Przewód dołączony do zestawu nie jest przeznaczony do transmisji danych, wyłącznie do ładowania urządzenia.
17. Ładować w dobrze wentylowanych pomieszczeniach.
18. Podczas ładowania nie pozostawiać bez nadzoru.
19. Przechowywać z dala od dzieci.
20. Nie stosować do strzyżenia sierści zwierząt.
21. Nie wolno użytkownikowi samodzielnie wymieniać akumulatorów.
22. W celu wymiany akumulatora urządzenie należy przekazać do specjalistycznego zakładu serwisowego stosującego oryginalne części zamienne.

23. Przed utylizacją należy przekazać urządzenie do specjalistycznego zakładu serwisowego w celu usunięcia akumulatora.
24. Akumulatora nie wolno wyrzucać z odpadami komunalnymi należy go przekazać do lokalnego punktu zbiórki baterii i akumulatorów.

## WPROWADZENIE

Dziękujemy za zaufanie, jakim nas Państwo obdarzyli, dokonując zakupu urządzenia marki **Götze & Jensen**.

Jesteśmy przekonani, że to bardzo dobrej jakości urządzenie zapewni Państwu dużo radości i satysfakcji z jego użytkowania.

### **NALEŻY DOKŁADNIE PRZECZYTAĆ INSTRUKCJĘ OBSŁUGI I JEJ PRZESTRZEGAĆ!**

To urządzenie jest przeznaczone do użytku domowego lub innego, nie dotyczącego celów komercyjnych.

Producent nie ponosi odpowiedzialności za szkody powstałe w wyniku użytkowania niewłaściwego lub niezgodnego z przeznaczeniem.

## DANE TECHNICZNE

Model urządzenia:	CL660
Napięcie wejściowe:	5.0V $\pm$ 1.0A
Czas ładowania:	do 90 min
Czas pracy:	do 90 min

# OPIS URZĄDZENIA

1. Wyświetlacz LED
2. Przycisk Wł./Wył, Blokadę włączenia
3. Głowica strzyżąca
4. Pokrętko regulacji długości strzyżenia (1/10 - 11/20mm)
5. Nasadka grzebieniowa 1-10mm
6. Nasadka grzebieniowa 11-20mm
7. Szczoteczka do czyszczenia
8. Przewód USB-C
9. Gniazdo ładowania USB-C



## INSTALACJA I PIERWSZE URUCHOMIENIE

### ŁADOWANIE

Przed pierwszym użyciem naładuj baterię strzyżarki do pełna:

1. Wyłącz urządzenie za pomocą przycisku Wł./Wył.
2. Podłącz małą wtyczkę przewodu USB do gniazda strzyżarki a ładowarkę z podłączoną dużą wtyczką przewodu USB do gniazda sieciowego. Wyświetlacz LED wyświetli aktualny stan naładowania baterii.
3. Pozostaw do pełnego naładowania. Po pełnym naładowaniu baterii wyświetlacz LED wskaże „100”. Wyjmij wtyczkę przewodu USB z gniazda strzyżarki.

*Czas pełnego ładowania trwa do 90 minut. Naładowana bateria pozwala na około 90 minut ciągłej pracy.*

**UWAGA! NIE NALEŻY ZANURZAĆ STRYŻARKI W WODZIE ANI NARAŻAĆ NA WILGOĆ.**

## **Przed stryżeniem**

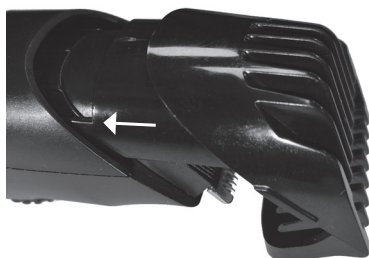
Upewnij się, że strzyżarka jest oczyszczona z włosów i brudu.

Posadź osobę strzyżoną, tak aby jej głowa znajdowała się na wysokości twojego wzroku.

Przed stryżeniem rozczesz włosy aby nie były splątane.

## **Zamocuj grzebień**

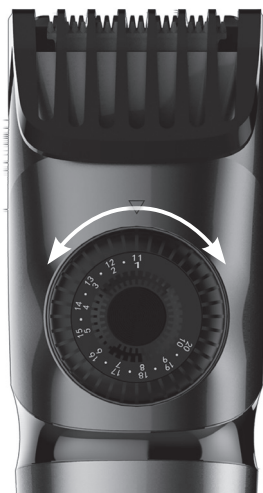
Wybierz odpowiedni grzebień i nasuń na głowicę strzyżącą tak, aby dwie prowadnice grzebienia znalazły się w otworach po obu stronach głowicy. Wciśnij, aż usłyszysz charakterystyczny klik.



## **Ustawienie długości grzebienia**

Każdy z grzebieni posiada 19 ustawień długości strzyżenia, które można zmienić za pomocą pokrętła regulacji strzyżenia. W celu ustawienia długości strzyżenia 4mm wybierz mniejszy grzebień i ustaw pokrętło regulacji w pozycji 4. Aby ustawić długość strzyżenia 16mm, wybierz większy grzebień i ustaw pokrętło regulacji w pozycji 16mm.

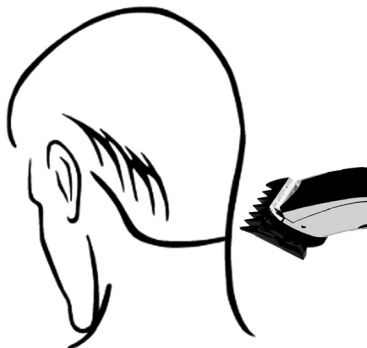
**Pozycja suwaka 1/11mm ustawia minimalną długość grzebienia, natomiast 10/20mm ustawia maksymalną długość grzebienia.**



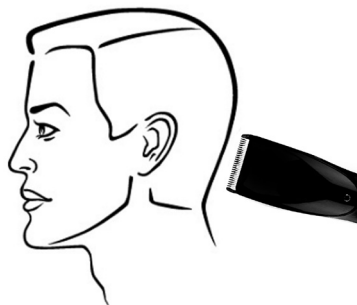


## Strzyżenie

- Aby włączyć lub wyłączyć urządzenie, naciśnij przycisk Wł./Wył.
- Aby uzyskać efekt równego strzyżenia, grzebień wraz z ostrzami powinny dokładnie przechodzić przez włosy. Nie wykonuj ruchów zbyt szybko.
- Trzymaj maszynkę z głowicą strzyżącą skierowaną do góry. Rozpocznij strzyżenie od podstawy szyi i powoli przesuwaj maszynkę do góry głowy i na zewnątrz.



- Aby krótko i równo przystrzyć okolice karku, użyj maszynki bez grzebienia. Odwróć maszynkę, pod kątem prostym przyłóż maszynkę delikatnie do skóry i strzyż do dołu.



## Blokada włączenia

Strzyżarka posiada funkcję blokady włączenia np. na czas podróży. Naciśnij przycisk Wł./Wył i przytrzymaj przez 3 sekundy – strzyżarka zablokuje przycisk Wł./Wył. Na wyświetlaczu LED pojawi się pulsujący symbol kłódki. Aby wyłączyć blokadę włączenia naciśnij przycisk Wł./Wył. i przytrzymaj przez 3 sekundy – symbol kłódki wygaśnie a strzyżarka uruchomi się.

## Czyszczenie i konserwacja

Aby zapewnić długotrwałe działanie maszynki, należy regularnie czyścić głowicę strzyżącą i korpus.

- Przed czyszczeniem upewnij się, że maszynka jest wyłączona i odłączona od zasilania.
- Zdejmij nasadkę grzebieniową wysuwając ją z głowicy:



- Zdejmij ostrożnie głowicę strzyżącą przyciskając i podważając kciukiem:



- Oczyszczyć głowicę strzyżącą i korpus z resztek włosów za pomocą szczoteczki do czyszczenia.
- Samą głowicę można przepłukać pod bieżącą wodą.
- Wysusz i zamontuj głowicę strzyżącą oraz grzebień.
- Przechowuj strzyżarkę i zasilacz w suchym, bezpiecznym miejscu.

**UWAGA! NIE ZANURZAJ URZĄDZENIA W WODZIE. NIE MYJ POD BIEŻĄCĄ WODĄ.**



## ROZWIĄZYWANIE PROBLEMÓW

Problem	Możliwa przyczyna	Rozwiązanie
Strzyżarka głośno pracuje	Strzyżarka jest zanieczyszczona	Wykonaj czyszczenie strzyżarki zgodnie z sekcją „Czyszczenie”
Strzyżarka słabo strzyże, szarpie włosy	Bateria słabo naładowana	Naładuj baterię do maksymalnego poziomu „100”
	Strzyżarka jest zanieczyszczona	Wykonaj czyszczenie strzyżarki zgodnie z sekcją „Czyszczenie”

## EKOLOGICZNA I PRZYJAZNA DLA ŚRODOWISKA UTYLIZACJA

To urządzenie jest oznaczone, zgodnie z Dyrektywą Parlamentu Europejskiego i Rady 2012/19/UE z dnia 4 lipca 2012 r. w sprawie użytego sprzętu elektrycznego i elektronicznego (WEEE), symbolem przekreślonego kontenera na odpady:



Nie należy wyrzucać urządzeń oznaczonych tym symbolem, razem z odpadami domowymi.

Urządzenie należy zwrócić do lokalnego punktu przetwarzania i utylizacji odpadów lub skontaktować się z władzami miejskimi.

## MOŻESZ POMÓC CHRONIĆ ŚRODOWISKO!

Właściwe postępowanie ze zużytym sprzętem elektrycznym i elektronicznym przyczynia się do uniknięcia szkodliwych dla zdrowia ludzi i środowiska naturalnego konsekwencji, wynikających z obecności składników niebezpiecznych oraz niewłaściwego składowania i przetwarzania takiego sprzętu.

## WARUNKI GWARANCJI DOTYCZĄCE STRZYŻARKI

1. ART-DOM Sp. z o.o. z siedzibą w Łodzi (92-402) przy ul. Zakładowej 90/92 Numer Krajowego Rejestru Sądowego 0000354059 (Gwarant) gwarantuje, że zakupione urządzenie jest wolne od wad fizycznych. Gwarancja obejmuje tylko wady wynikające z przyczyn tkwiących w rzeczy sprzedanej (wady fabryczne).
2. Ujawniona wada zostanie usunięta na koszt Gwaranta w ciągu 14 dni od daty zgłoszenia uszkodzenia do serwisu autoryzowanego lub punktu sprzedaży.
3. W wyjątkowych przypadkach, np. konieczności sprowadzenia części zamiennych od producenta, termin naprawy może zostać wydłużony do 30 dni.
4. Okres gwarancji dla użytkownika wynosi 24 miesiące od daty wydania towaru.
5. Towar przeznaczony jest do używania wyłącznie w warunkach indywidualnego gospodarstwa domowego.
6. Gwarancja nie obejmuje:
  - a. uszkodzeń powstałych na skutek używania urządzenia niezgodnie z instrukcją obsługi,
  - b. uszkodzeń mechanicznych, chemicznych lub termicznych,
  - c. napraw i modyfikacji dokonanych przez firmy lub osoby nieposiadające autoryzacji producenta,

- d. części z natury łatwo zużywalnych lub materiałów eksploatacyjnych takich jak: baterie, żarówki, bezpieczniki, filtry, pokrętła, półki, akcesoria,
  - e. instalacji, konserwacji, przeglądów, czyszczenia, odblokowania, usunięcia zanieczyszczeń oraz instruktażu.
7. O sposobie usunięcia wady decyduje Gwarant. Usunięcie potwierdzonej wady urządzenia nastąpi poprzez wykonanie naprawy gwarancyjnej lub wymianę urządzenia. Gwarant może dokonać naprawy, gdy kupujący żąda wymiany lub Gwarant może dokonać wymiany, gdy kupujący żąda naprawy, jeżeli doprowadzenie do zgodności towaru (urządzenia) zgodnie z udzieloną gwarancją w sposób wybrany przez kupującego jest niemożliwe albo wymagałoby nadmiernych kosztów dla Gwaranta. W szczególnie uzasadnionych wypadkach, jeżeli naprawa i wymiana są niemożliwe lub wymagałyby nadmiernych kosztów dla Gwaranta może on odmówić doprowadzenia towaru do zgodności z udzieloną gwarancją i zaproponować inny sposób załatwienia reklamacji z gwarancji.
  8. Wymiany towaru dokonuje punkt sprzedaży, w którym towar został zakupiony (wymiana lub zwrot gotówki) lub autoryzowany punkt serwisowy, jeżeli dysponuje taką możliwością (wymiana). Zwracane urządzenie musi być kompletne, bez uszkodzeń mechanicznych. Niespełnienie tych warunków może spowodować nieuznanie gwarancji.
  9. W przypadku braku zgodności towaru z umową sprzedaży, kupującemu z mocy prawa przysługują środki ochrony prawnej ze strony i na koszt sprzedawcy, a gwarancja nie ma wpływu na te środki ochrony prawnej.
  10. Niniejsza gwarancja obowiązuje na terytorium Polski.
  11. Warunkiem dokonania naprawy lub wymiany urządzenia w ramach gwarancji jest przedstawienie dowodu zakupu oraz użytkowanie towaru zgodnie z informacjami zawartymi w instrukcji obsługi.

**UWAGA:** Uszkodzenie lub usunięcie tabliczki znamionowej z urządzenia może spowodować nieuznanie gwarancji.

Cały czas udoskonalamy nasze produkty, dlatego mogą się one nieznacznie różnić od zdjęcia przedstawionego na opakowaniu. Przed przystąpieniem do użytkowania urządzenia przeczytaj instrukcję obsługi.

**ART-DOM Sp. z o.o., ul. Zakładowa 90/92, 92-402 Łódź. Numer Krajowego Rejestru Sądowego 0000354059.**

