

Instrukcja obsługi

S27CM50* S32CM50* S27CM70* S32CM70* S27CM80*
S32CM80* S27C90*

Kolor i wygląd mogą się różnić w zależności od produktu. Jego specyfikacja może bez wcześniejszego powiadomienia ulec zmianie mającej na celu poprawę jakości pracy.

Zawartość niniejszego podręcznika może bez powiadomienia ulec zmianie mającej na celu poprawę jego jakości.

W poniższych sytuacjach może zostać naliczona opłata manipulacyjna:

- (a) Serwisant został wezwany do naprawy urządzenia, w którym nie wykryto żadnej usterki (tj. użytkownik nie zapoznał się z instrukcją obsługi).
- (b) Urządzenie dostarczono do punktu serwisowego, gdzie ustalono, że nie ma żadnych usterek (tj. użytkownik nie zapoznał się z instrukcją obsługi).

Użytkownik zostanie poinformowany o wysokości opłaty administracyjnej przed wizytą serwisanta.

© Samsung

Właścicielem praw autorskich do niniejszego podręcznika jest firma Samsung.

Wykorzystywanie bądź kopiowanie tego podręcznika w części lub w całości bez zgody firmy Samsung jest zabronione.

Znaki handlowe inne niż firmy Samsung należą do ich właścicieli.

Spis treści

Przed rozpoczęciem używania produktu

Zasady bezpieczeństwa

- 3 Prąd elektryczny i bezpieczeństwo
- 4 Instalacja
- 4 Działanie

Czyszczenie

Prawidłowa postawa przy używaniu produktu

Przygotowania

Instalacja

- 7 Montaż podstawy
- 10 Łączenie kamery z produktem
- 11 Przestrogi dotyczące przenoszenia urządzenia
- 13 Sprawdzanie przestrzeni wokół produktu
- 14 Regulacja odchylenia i wysokości produktu
- 16 Obracanie produktu
- 18 Zabezpieczenie przeciwkradzieżowe
- 19 Dane techniczne zestawu do montażu ściennego (VESA)

Panel sterowania

Połączenia

Porty

- 25 Podłączanie za pomocą kabla Thunderbolt™ 4 lub kabla USB typu C
- 26 Podłączanie produktu do komputera jako koncentratora USB

Porządkowanie podłączonych kabli

Środki ostrożności i uwagi

Przeczytaj po zainstalowaniu produktu

- 28 Rozmiary obrazu a sygnały wejściowe

Obsługiwane rozdzielczości sygnałów wejściowych UHD

- 29 Jeśli opcja Rozszerzenie sygnału wejściowego jest ustawiona na wartość Wyłączone
- 29 Jeśli opcja Rozszerzenie sygnału wejściowego jest ustawiona na wartość Włączone

Przeczytaj przed podłączeniem komputera (obsługiwane rozdzielczości)

- 30 VESA DMT
- 31 VESA CVT

Obsługiwane rozdzielczości sygnałów wideo

- 32 CTA-861
- 32 Lista kart graficznych obsługujących tryb HDR10

Dane techniczne

Ogólne

Dodatek

Odpowiedzialność za odpłatne usługi (koszty ponoszone przez klienta)

- 35 Okoliczności inne niż defekt produktu
- 35 Uszkodzenie produktu powstałe z winy klienta
- 35 Pozostałe okoliczności

Przed rozpoczęciem używania produktu







Zasady bezpieczeństwa

Ostrzeżenie

Nieprzestrzeganie instrukcji może skutkować poważnymi lub śmiertelnymi obrażeniami ciała.

Uwaga

Nieprzestrzeganie instrukcji może skutkować obrażeniami ciała albo uszkodzeniami mienia.

PRZESTROGA			
RYZIKO PORAŻENIA PRĄDEM. NIE OTWIERAĆ.			
UWAGA: ABY ZMNIJSZYĆ RYZYKO PORAŻENIA PRĄDEM, NIE ZDEJMOWAĆ POKRYWY (TAKŻE TYLNEJ). WEWNĄTRZ NIE MA ELEMENTÓW PRZEZNACZONYCH DO OBSŁUGI PRZEZ UŻYTKOWNIKA. WSZELKIE NAPRAWY MOGĄ BYĆ WYKONYWANE WYŁĄCZNIE PRZEZ OSOBĘ WYKWALIFIKOWANĄ.			
	Ten symbol oznacza wysokie napięcie w środku urządzenia. Dotykanie jakichkolwiek wewnętrznych części produktu jest niebezpieczne.		Napięcie prądu przemiennego: Napięcie znamionowe oznaczone tym symbolem jest napięciem prądu przemiennego.
	Ten symbol oznacza, że do urządzenia dołączono dokumentację zawierającą ważne informacje na temat jego obsługi i konserwacji.		Napięcie prądu stałego: Napięcie znamionowe oznaczone tym symbolem jest napięciem prądu stałego.
	Produkt klasy II: Ten symbol oznacza, że nie jest konieczne połączenie obudowy urządzenia z przewodem ochronnym (uziemiającym). Jeżeli symbol ten nie występuje na produkcie podłączanym do sieci zasilającej, produkt MUSI mieć niezawodne połączenie z przewodem ochronnym (uziemiającym).		Uwaga. Należy zapoznać się z instrukcją obsługi: Ten symbol oznacza zalecenie zapoznania się z odpowiednim dokumentem w celu uzyskania przez użytkownika dalszych informacji związanych z bezpieczeństwem.

Prąd elektryczny i bezpieczeństwo

Ostrzeżenie

- Nie używać uszkodzonego przewodu zasilającego, uszkodzonej wtyczki ani obluzowanego gniazda elektrycznego.
- Nie podłączać wielu produktów do jednego gniazda elektrycznego.
- Nie dotykać wtyczki elektrycznej mokrymi rękami.
- Wkładać wtyczkę do oporu, aby się nie ruszała.
- Podłączać wtyczkę do gniazda elektrycznego z uziemieniem (tylko izolowane urządzenia typu 1).
- Nie zginać i nie ciągnąć przewodu zasilającego na siłę. Nie przygniatać przewodu zasilającego ciężkimi przedmiotami.
- Nie umieszczać przewodu zasilającego ani produktu w pobliżu źródeł ciepła.
- Usuwać ewentualny kurz z bolców wtyczki i gniazda elektrycznego za pomocą suchej szmatki.

Uwaga

- Nie odłączać przewodu zasilającego podczas korzystania z produktu.
- Używać tylko tego przewodu zasilającego, który był dołączony do produktu przez firmę Samsung. Nie stosować przewodu zasilającego do innych produktów.
- Usunąć wszelkie przeszkody z okolicy gniazda elektrycznego, do którego podłączony jest przewód zasilający.
 - W przypadku wystąpienia problemu należy odłączyć przewód zasilający, aby odciąć zasilanie produktu.
- Odłączając przewód zasilający od gniazda elektrycznego, trzymać za wtyczkę.

Instalacja

Ostrzeżenie

- Nie kłaść na produkcie świec, środków odstraszających owady ani papierosów. Nie ustawiać produktu w pobliżu źródeł ciepła.
- Przechowywać plastikowe opakowanie produktu poza zasięgiem dzieci.
 - Mogłoby dojść do uduszenia dziecka.
- Nie stawiać produktu na niestabilnych lub drgających powierzchniach (niepewna półka, nachylona powierzchnia itd.).
 - Produkt mógłby spaść i ulec uszkodzeniu lub spowodować obrażenia ciała.
 - Używanie produktu w miejscu o dużych drganiach może spowodować jego uszkodzenie lub pożar.
- Nie umieszczać produktu w pojazdach ani w miejscach narażonych na kurz, wilgoć (kapiąca woda itd.), olej lub dym.
- Nie wystawiać produktu na bezpośrednie działanie światła słonecznego, wysokiej temperatury ani na wpływ gorących przedmiotów, na przykład pieców.
 - Mogłoby dojść do skrócenia czasu eksploatacji produktu lub pożaru.
- Nie ustawiać produktu w zasięgu małych dzieci.
 - Produkt może spaść i spowodować obrażenia ciała dziecka.
- Olej jadalny (taki jak olej sojowy) może uszkodzić lub zniekształcić produkt. Trzymać produkt z dala od miejsc, w których może on mieć kontakt z olejem. Nie montować ani nie używać produktu w kuchni ani w pobliżu kuchenki.

Uwaga

- Uważać, by nie upuścić produktu podczas przenoszenia.
- Nie kłaść produktu przednią stroną do dołu.
- Ustawiając produkt na szafce lub na półce, upewnić się, że dolna krawędź przedniej części produktu nie wystaje.
 - Produkt mógłby spaść i ulec uszkodzeniu lub spowodować obrażenia ciała.
 - Produkt można ustawiać tylko na szafkach lub półkach odpowiednich rozmiarów.
- Produkt należy ustawiać starannie.
 - Może dojść do awarii produktu lub obrażeń ciała.
- Umieszczenie produktu w nietypowym miejscu (narażonym na wpływ wielu drobnych cząsteczek, substancji chemicznych, skrajnych temperatur lub o znacznym zawilgoceniu bądź w miejscach, gdzie produkt będzie działał ciągle i przez dłuższy czas) może poważnie wpłynąć na jego wydajność.
 - Przed umieszczeniem produktu w takim miejscu należy się koniecznie skonsultować z Centrum Obsługi Klienta firmy Samsung.
- Przed montażem urządzenia, należy położyć go ekranem do dołu na płaskiej, stabilnej powierzchni.

Działanie

Ostrzeżenie

- Wewnątrz produktu znajduje się wysokie napięcie. Nigdy nie rozbierać, nie naprawiać ani nie modyfikować produktu samodzielnie.
 - W sprawach napraw kontaktować się z Centrum Obsługi Klienta firmy Samsung.
- Przed przeniesieniem produktu należy najpierw odłączyć od niego wszelkie kable, w tym przewód zasilający.
- Jeśli z produktu wydobywają się nietypowe dźwięki, zapach spalinowy albo dym, natychmiast odłączyć przewód zasilający i skontaktować się z Centrum Obsługi Klienta firmy Samsung.
- Nie pozwalać dzieciom na wieszanie się na produkcie ani wchodzenie na niego.
 - Mogłoby dojść do obrażeń bądź poważnych uszkodzeń ciała u dzieci.
- W przypadku upuszczenia produktu albo uszkodzenia jego obudowy wyłączyć zasilanie i odłączyć przewód zasilający. Następnie skontaktować się z Centrum Obsługi Klienta firmy Samsung.
 - Dalsze użytkowanie mogłoby skutkować pożarem lub porażeniem prądem.

- Nie zostawiać na produkcie ciężkich przedmiotów ani takich, jakimi interesują się dzieci (zabawek, słodyczy itd.).
 - Gdyby dzieci próbowały sięgnąć po zabawki lub słodycze, mogłyby dojść do upadku ciężkich przedmiotów albo produktu, a w konsekwencji do poważnych obrażeń ciała.
- Podczas wyładowań atmosferycznych lub burzy z piorunami wyłączyć produkt i odłączyć przewód zasilający.
- Nie upuszczać przedmiotów na produkt i nie uderzać w niego.
- Nie przesuwając produktu, ciągnąć za przewód zasilający albo inny kabel.
- W przypadku wycieku gazu nie dotykać produktu ani gniazda elektrycznego. Ponadto niezwłocznie przewietrzyć pomieszczenie.
- Nie podnosić i nie przesuwać produktu, ciągnąć za przewód zasilający albo inny kabel.
- Nie używać i nie przechowywać palnych rozpylaczy ani łatwopalnych substancji w pobliżu produktu.
- Nie zakrywać otworów wentylacyjnych, np. obrusami czy firankami.
 - Podwyższona temperatura wewnętrzna może wywołać pożar.
- Nie wkładać do produktu (przez otwór wentylacyjny, porty wejściowe/wyjściowe itd.) metalowych przedmiotów (pałeczek, monet, spinek do włosów itd.) ani przedmiotów łatwopalnych (papieru, zapalek itd.).
 - W przypadku wniknięcia wody albo innych obcych substancji do produktu koniecznie wyłączyć produkt i odłączyć przewód zasilający. Następnie skontaktować się z Centrum Obsługi Klienta firmy Samsung.
- Nie stawiać na produkcie przedmiotów zawierających płyny (waz, garnków, butelek itd.) ani przedmiotów metalowych.
 - W przypadku wniknięcia wody albo innych obcych substancji do produktu koniecznie wyłączyć produkt i odłączyć przewód zasilający. Następnie skontaktować się z Centrum Obsługi Klienta firmy Samsung.

Uwaga

- Pozostawienie na ekranie nieruchomego obrazu przez dłuższy czas może spowodować wypalenie powidoku lub uszkodzenie pikseli.
 - Jeśli urządzenie nie będzie używane przez dłuższy czas, należy przełączyć ekran w tryb oszczędzania energii lub aktywować wygaszacz ekranu z ruchomymi obrazami.
- Jeśli produkt nie będzie używany przez długi czas (wakacje itd.), odłączyć przewód zasilający z gniazda elektrycznego.
 - Nagromadzony kurz i wysoka temperatura mogą skutkować pożarem, porażeniem prądem lub upływem prądu.
- Używać produktu z zalecanymi ustawieniami rozdzielczości i częstotliwości.
 - Może dojść do pogorszenia wzroku.
- Nie trzymać produktu dołem do góry i nie przenosić go, trzymając za stojak.
 - Produkt mógłby spaść i ulec uszkodzeniu lub spowodować obrażenia ciała.
- Patrzenie na ekran ze zbyt małej odległości przez dłuższy czas może spowodować pogorszenie wzroku.
- Nie korzystać z nawilżaczy ani pieców w pobliżu produktu.
- Korzystając z produktu, pamiętać o odpoczynku dla oczu, który powinien trwać przynajmniej 5 minut w każdej godzinie pracy. W tym celu można również patrzeć w dal.
- Nie dotykać ekranu, jeśli produkt jest włączony od dłuższego czasu, ponieważ może być gorący.
- Przechowywać małe akcesoria poza zasięgiem dzieci.
- Zachować ostrożność, dopasowując kąt produktu czy wysokość stojaka.
 - Mogłyby dojść do uwięzienia i uszkodzenia dłoni lub palców.
 - Nadmierne przechylenie produktu może spowodować jego upadek i obrażenia ciała.
- Nie stawiać na produkcie ciężkich przedmiotów.
 - Może dojść do awarii produktu lub obrażeń ciała.

Czyszczenie

Na powierzchniach modeli o wysokim połysku mogą pojawiać się białe plamy, jeśli w ich pobliżu używane są nawilzacze ultradźwiękowe.

- ✎ Jeżeli wewnątrz produktu wymaga czyszczenia, należy skontaktować się z Centrum Obsługi Klienta firmy Samsung (zostanie naliczona opłata za usługi serwisowe).

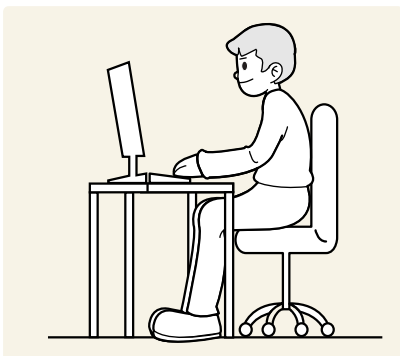
Ekranu urządzenia nie należy dotykać rękami ani innymi przedmiotami. Może to prowadzić do uszkodzenia ekranu.

- ✎ Podczas czyszczenia należy zachować ostrożność, ponieważ panel i części zewnętrzne zaawansowanych monitorów LCD łatwo ulegają zadrapaniom.

Przy czyszczeniu należy stosować się do następujących zaleceń.

1. Wyłączyć urządzenie i komputer.
2. Odłączyć przewód zasilający od produktu.
- ✎ Trzymać przewód zasilający za wtyczkę i nie dotykać go mokrymi rękami. W przeciwnym razie może dojść do porażenia prądem.
3. Do wycierania produktu należy używać czystej, miękkiej i suchej szmatki.
Zwilżyć miękką szmatkę wodą, starannie ją wycisnąć i za jej pomocą wyczyścić zewnętrzną część urządzenia.
 - Do czyszczenia urządzenia nie stosować środków czyszczących zawierających alkohol, rozpuszczalniki lub substancje powierzchniowo czynne.
 - Nie spryskiwać produktu bezpośrednio wodą ani detergentem.
4. Przewód zasilający podłączyć do produktu po zakończeniu czyszczenia.
5. Włączyć urządzenie i komputer.

Prawidłowa postawa przy używaniu produktu





Prawidłowa postawa przy używaniu produktu jest następująca:

- Wyprostować plecy.
- Zachować od 45 do 50 cm odległości między oczami a ekranem i patrzeć na niego nieco z góry.
- Utrzymywać wzrok na wprost ekranu.
- Dopasować kąt tak, aby ekran nie odbijał światła.
- Trzymać przedramiona prostopadle do ramion i na jednym poziomie z dłońmi.
- Trzymać ręce zgięte w łokciach mniej więcej pod kątem prostym.
- Dopasować wysokość położenia produktu tak, aby nogi w kolanach mogły być zgięte pod kątem co najmniej 90 stopni, pięty dotykały podłogi, a ręce były położone poniżej serca.
- W celu ulżenia zmęczonym oczom wykonać ćwiczenia odpinające oczy lub szybko wielokrotnie zamrugać.

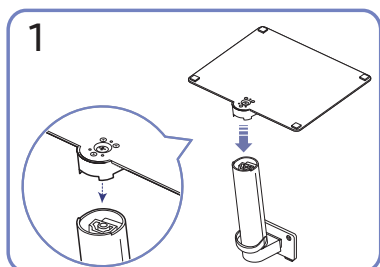
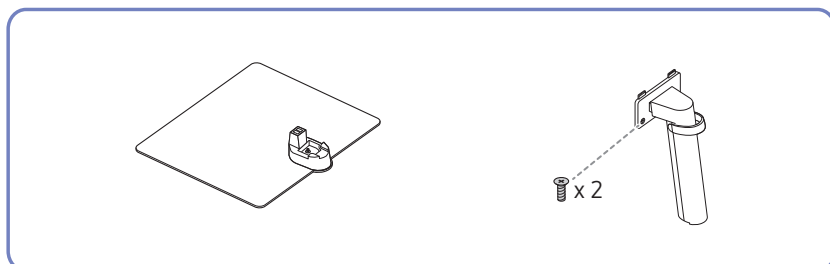
Przygotowania

Instalacja

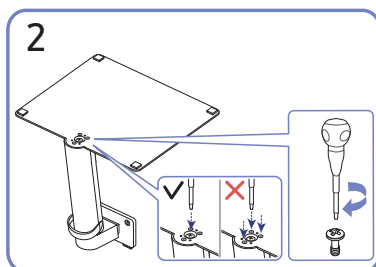
Montaż podstawy

-  Przed montażem urządzenia, należy położyć go ekranem do dołu na płaskiej, stabilnej powierzchni.
-  Demontaż produktu należy wykonać odwrotnie do czynności montażowych.

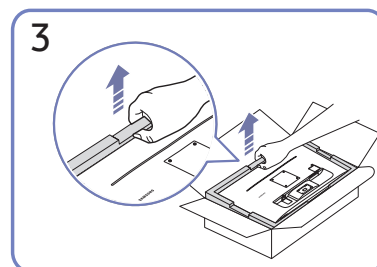
S27CM50* / S32CM50*



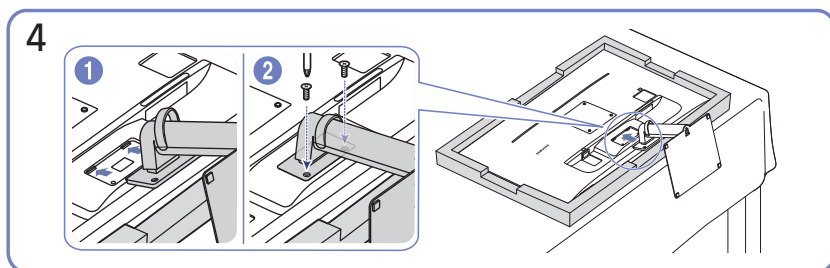
1
Założyć podstawę stojaka na słupek stojaka zgodnie z kierunkiem wskazanym na rysunku. Sprawdź, czy złącze podpórki jest dobrze zamontowane.



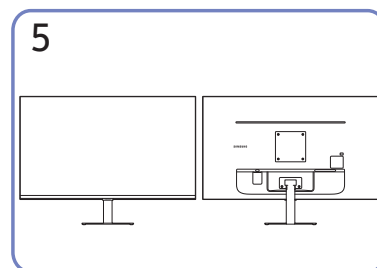
2
Dokręć do oporu wkręt znajdujący się na dole podpórki. Dokręć dużą śrubę na środku do montażu.



3
Jak pokazano na rysunku, wyjąć produkt i piankową poduszkę, a następnie umieścić produkt na stole przednią stroną skierowaną w stronę podłogi.

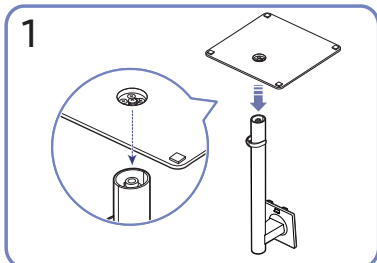
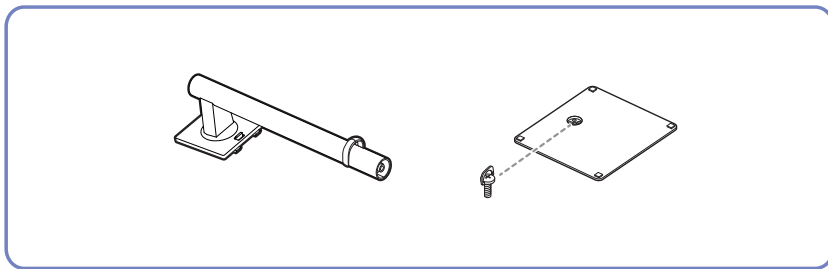


4
Włóż zmontowaną podpórkę do głównej części urządzenia w kierunku wskazywanym przez strzałki, tak jak pokazano na ilustracji. Dokręć do oporu wkręt znajdujący się na dole głównej części urządzenia.

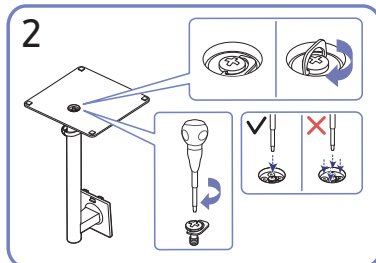


5
Montaż statywu zakończony.

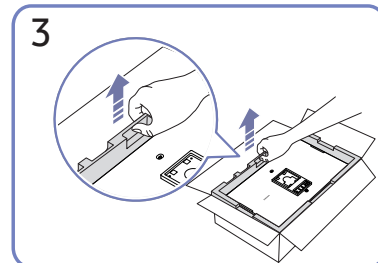
S27CM70* / S32CM70*



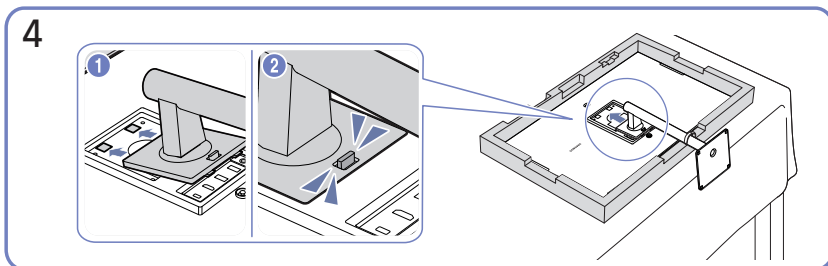
1
Założyć podstawę stojaka na słupek stojaka zgodnie z kierunkiem wskazanym na rysunku. Sprawdź, czy złącze podpórki jest dobrze zamontowane.



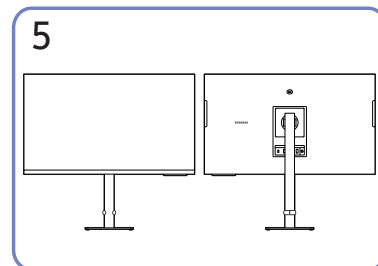
2
Dokręć do oporu wkręt znajdujący się na dole podpórki. Dokręć dużą śrubę na środku do montażu.



3
Jak pokazano na rysunku, wyjąć produkt i piankową poduszkę, a następnie umieścić produkt na stole przednią stroną skierowaną w stronę podłogi.

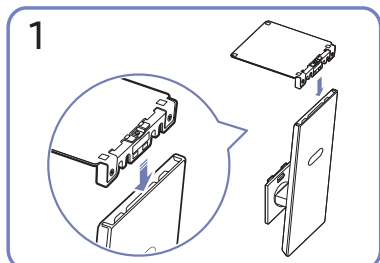
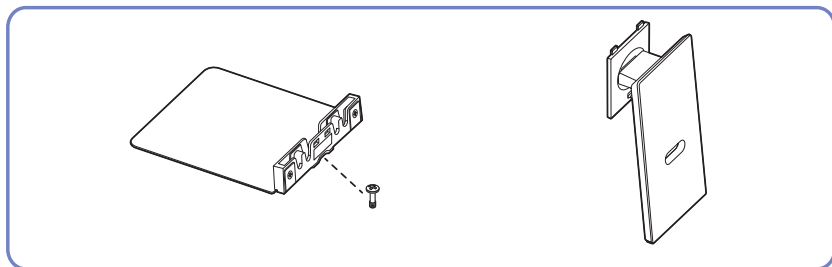


4
Włóż zmontowaną podpórkę do głównej części urządzenia w kierunku wskazywanym przez strzałki, tak jak pokazano na ilustracji.

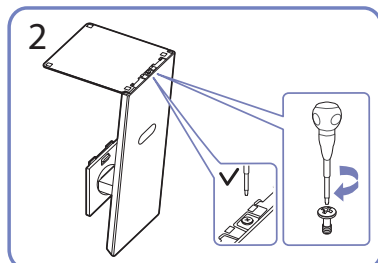


5
Po zainstalowaniu podstawy umieść produkt pionowo.

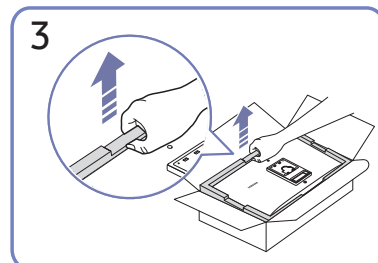
S27CM80* / S32CM80* / S27C90*



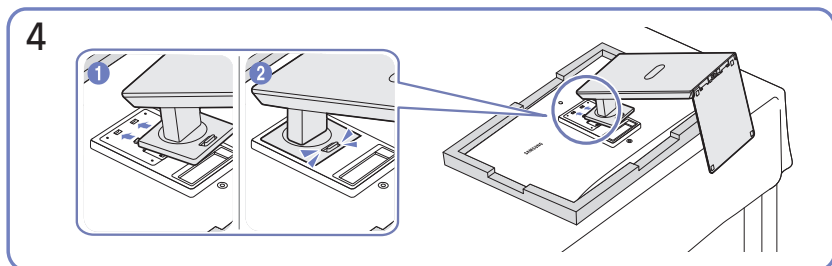
1
Założyć podstawę stojaka na słupek stojaka zgodnie z kierunkiem wskazanym na rysunku. Sprawdź, czy złącze podpórki jest dobrze zamontowane.



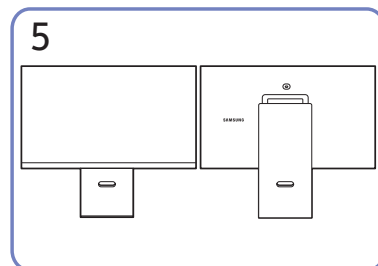
2
Dokręć do oporu wkręt znajdujący się na dole podpórki.



3
Jak pokazano na rysunku, wyjąć produkt i piankową poduszkę, a następnie umieścić produkt na stole przednią stroną skierowaną w stronę podłogi.

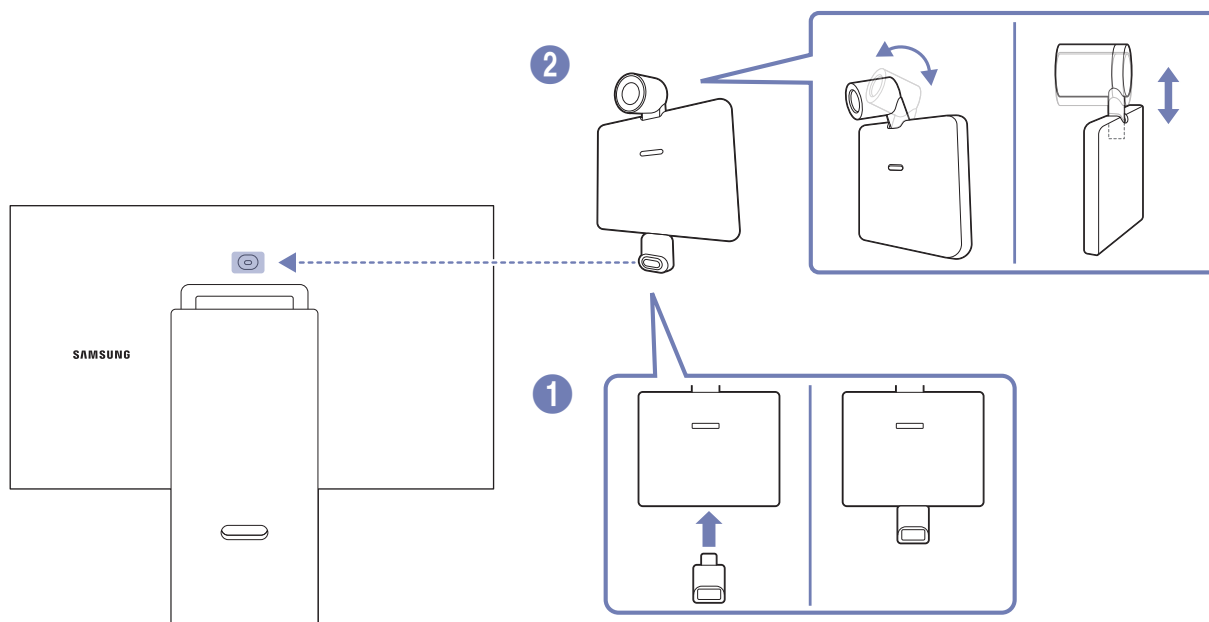


4
Włóż zmontowaną podpórkę do głównej części urządzenia w kierunku wskazywanym przez strzałki, tak jak pokazano na ilustracji.






5
Montaż statywu zakończony.


Łączenie kamery z produktem



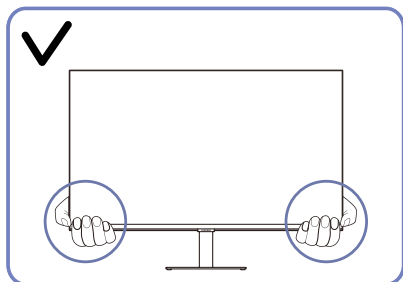
Dane techniczne kamery	Seria M7/M8	Seria S9
Rozdzielczość	1920 x 1080, 30 kl./s (FHD)	3840 x 2160, 30 kl./s (UHD)
Automatyczna kompensacja światła	0	0
Zastona kamery	0	0
Kąt oglądania	85°	90°
Podłączanie	USB Type-C (USB 2.0)	USB Type-C (USB 3.0)

-  Przed użyciem produktu przetrzyj miękką, suchą ściereczką złącze kamery, aby zapobiec awarii spowodowanej obecnością ciała obcego.
-  Ten port jest obsługiwany tylko przez modele z serii M7/M8/S9.
-  Kamera jest dołączona tylko do modelach z serii M8/S9.

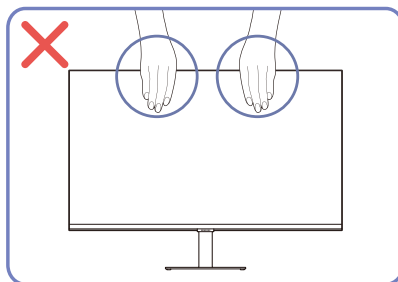
Przestrogi dotyczące przenoszenia urządzenia

 Kolor oraz kształt części mogą być inne niż na ilustracji.

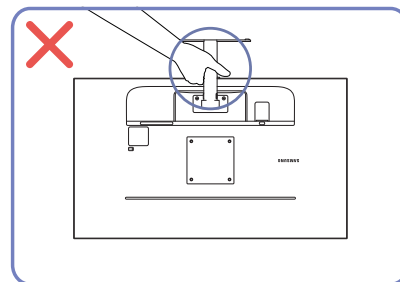
S27CM50* / S32CM50*



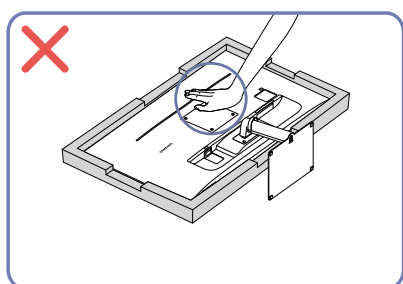
W trakcie przenoszenia urządzenie należy trzymać za dolne rogi lub krawędzie.



Nie naciskać bezpośrednio ekranu.
W trakcie przenoszenia urządzenia nie dotykać ekranu.

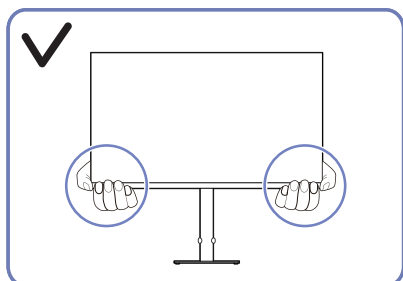


Urządzenia nie wolno podnosić za samą podstawę.

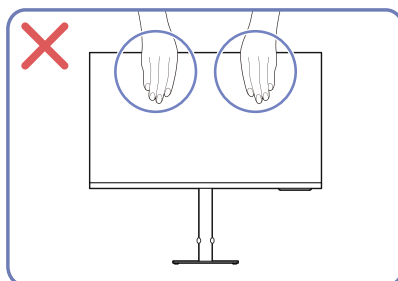


Nie dociskać urządzenia do dołu. Może to prowadzić do jego uszkodzenia.

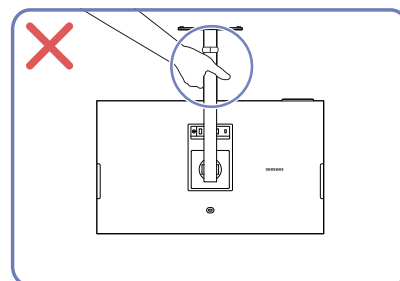
S27CM70* / S32CM70*



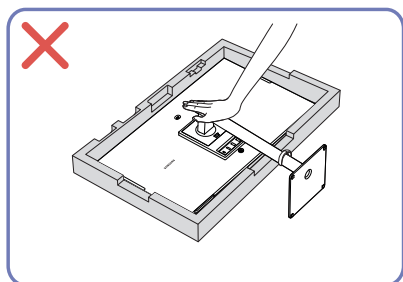
W trakcie przenoszenia urządzenie należy trzymać za dolne rogi lub krawędzie.



Nie naciskać bezpośrednio ekranu.
W trakcie przenoszenia urządzenia nie dotykać ekranu.

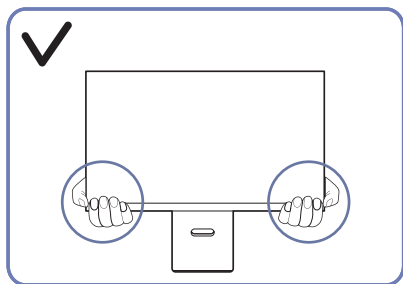


Urządzenia nie wolno podnosić za samą podstawę.

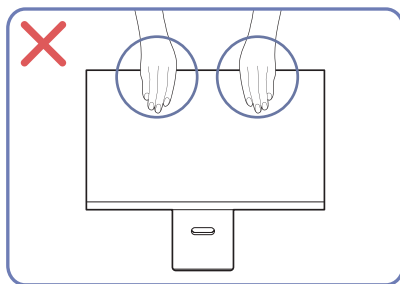


Nie dociskać urządzenia do dołu. Może to prowadzić do jego uszkodzenia.

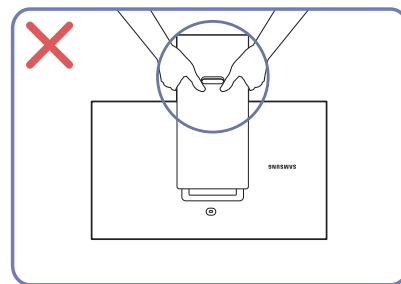
S27CM80* / S32CM80* / S27C90*



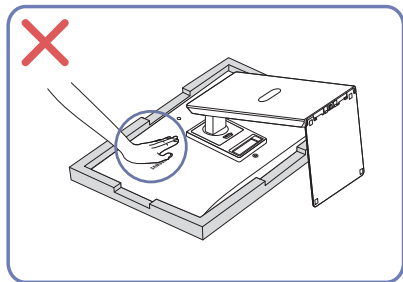
W trakcie przenoszenia urządzenie należy trzymać za dolne rogi lub krawędzie.



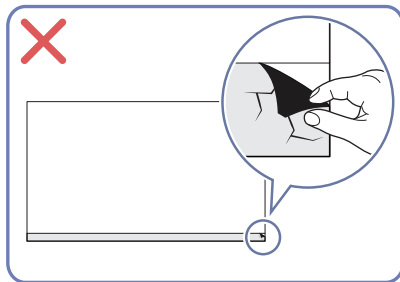
Nie naciskać bezpośrednio ekranu.
W trakcie przenoszenia urządzenia nie dotykać ekranu.



Urządzenia nie wolno podnosić za samą podstawę.



Nie dociskać urządzenia do dołu. Może to prowadzić do jego uszkodzenia.

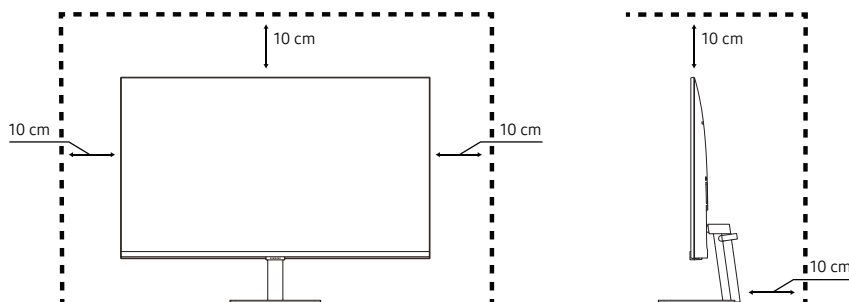


Sprawdzanie przestrzeni wokół produktu

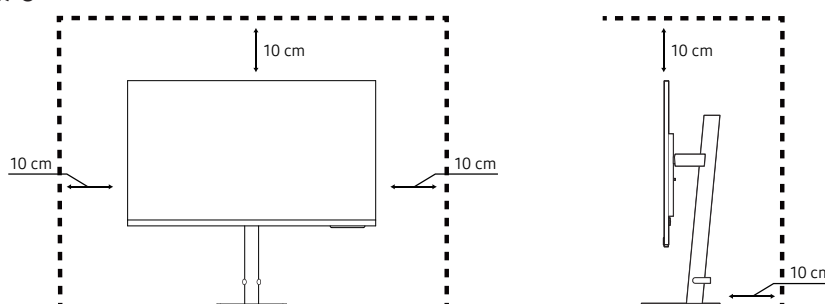
Produkt należy ustawić tak, aby pozostawiona wokół przestrzeń zapewniała odpowiedni poziom wentylacji. Wysoka temperatura wewnętrzna może spowodować pożar i uszkodzić urządzenie. Podczas montażu należy pozostawić wokół produktu wystarczająco dużo wolnej przestrzeni, jak pokazano to na rysunku.

 Wygląd zewnętrznej części urządzenia może się różnić, w zależności od modelu.

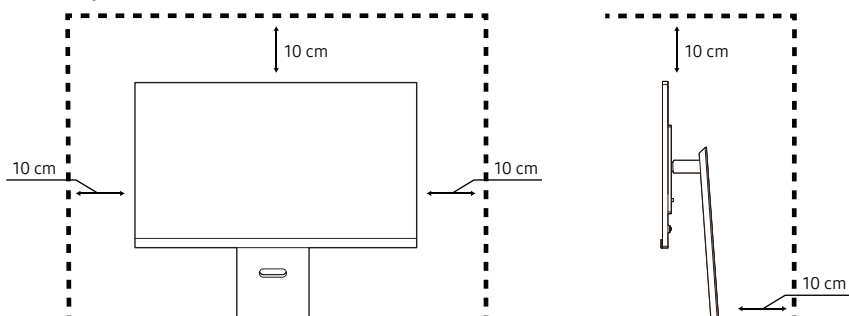
S27CM50* / S32CM50*




S27CM70* / S32CM70*



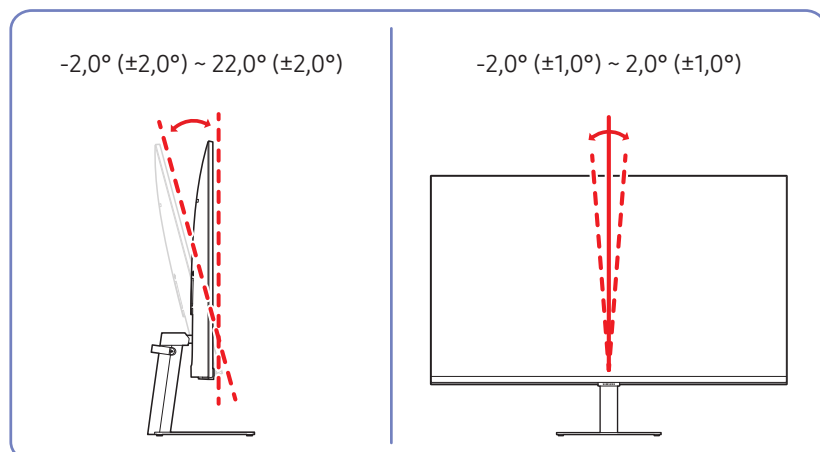
S27CM80* / S32CM80* / S27C90*



Regulacja odchylenia i wysokości produktu

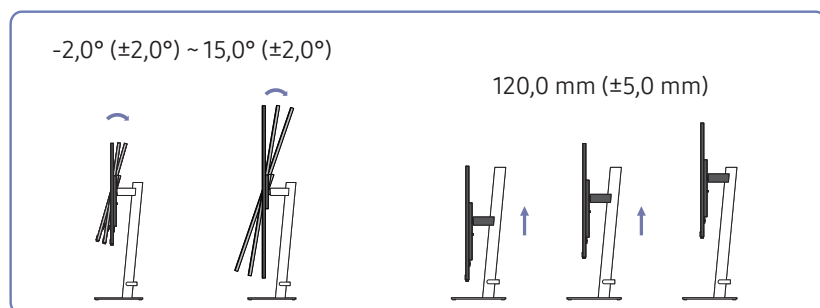
 Kolor oraz kształt części mogą być inne niż na ilustracji. W celu polepszenia jakości producent zastrzega sobie prawo do zmiany specyfikacji bez wcześniejszego powiadomienia.

S27CM50* / S32CM50*

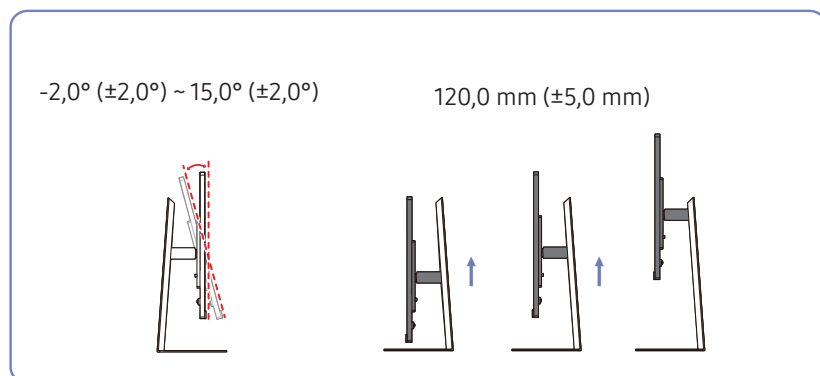


- Możliwe jest dopasowanie odchylenia i wysokości produktu.
- Podczas regulacji odchylenia i wysokości produkt należy chwytać po obu stronach, aby uniknąć jego uszkodzenia.
- Podczas regulacji wysokości stojak może wydawać dźwięk. Jest to skutek przesuwania się kulki wewnątrz stojaka podczas regulacji jego wysokości. Jest to zjawisko typowe i nie oznacza żadnych nieprawidłowości.

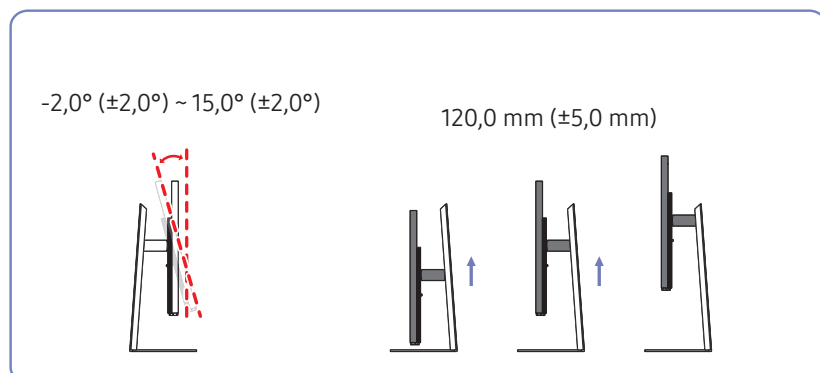
S27CM70* / S32CM70*





S27CM80* / S32CM80*

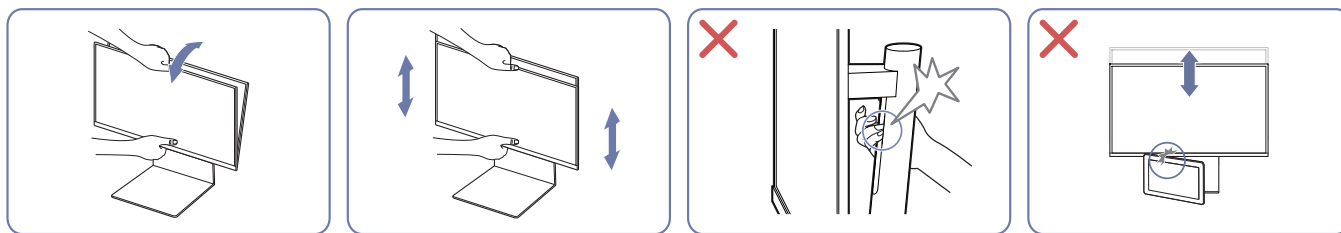


S27C90*



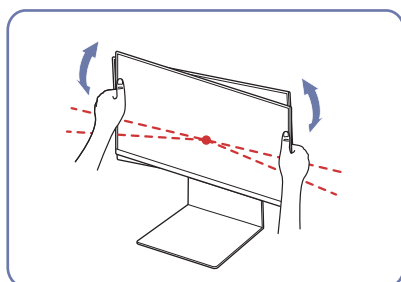
Uwaga

-  Kształt urządzenia może się różnić w zależności od modelu.
-  Tylko w modelach S27CM70* / S32CM70* / S27CM80* / S32CM80* / S27C90*.




- Chwyć centralną część monitora i dopasuj wysokość.
- NIE trzymaj za ruchomą część podstawy podczas poziomowania ekranu. Możesz się zranić w rękę.
- Nie kładź przedmiotów wokół dolnej części produktu. Podczas dostosowywania jego wysokości produkt lub ten przedmiot może zostać uszkodzony.

Jeśli po wyregulowaniu nachylenia i wysokości produktu ekran nie będzie poprawnie ustawiony, wykonaj poniższe czynności.



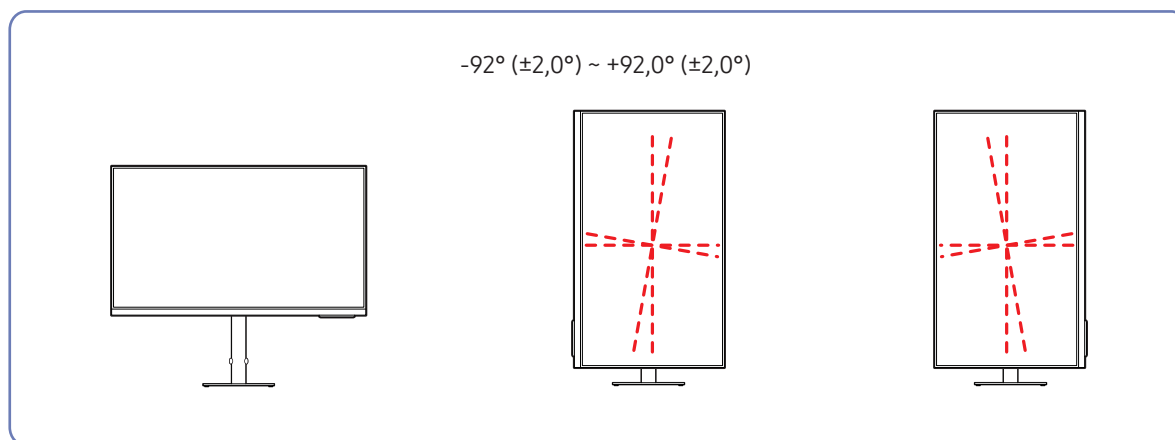
- Chwyć ramkę za krawędź po obu stronach i wyreguluj ustawienie monitora. (Uważaj, aby nie chwycić bezpośrednio za wyświetlacz LCD).

Obracanie produktu

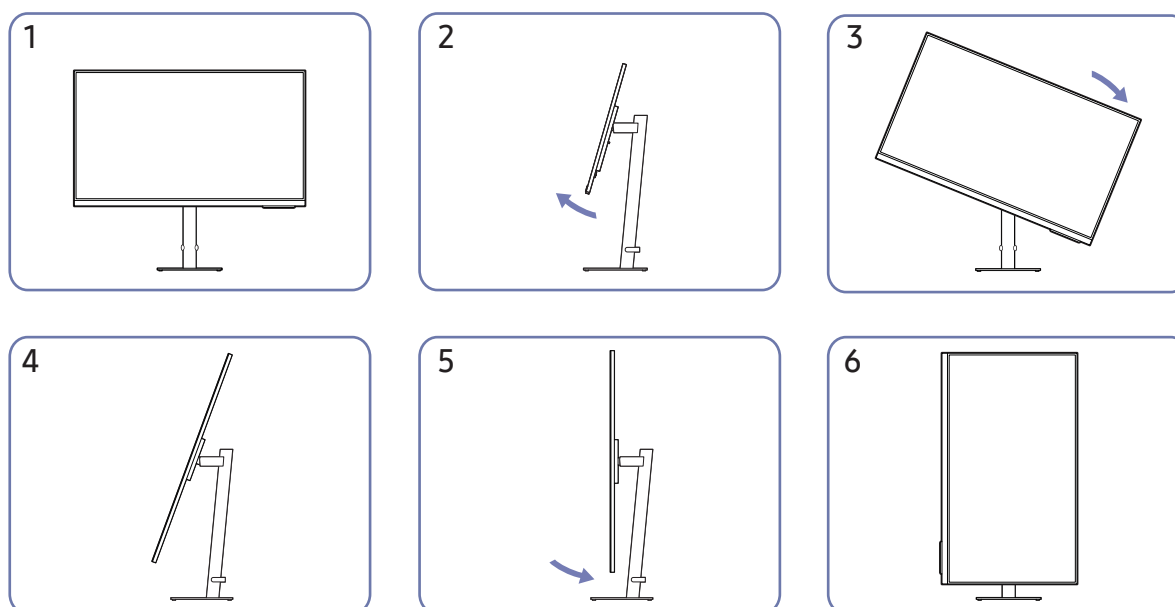
 Kolor oraz kształt części mogą być inne niż na ilustracji. W celu polepszenia jakości producent zastrzega sobie prawo do zmiany specyfikacji bez wcześniejszego powiadomienia.

 Tylko w modelach S27CM70* / S32CM70* / S27CM80* / S32CM80* / S27C90*.

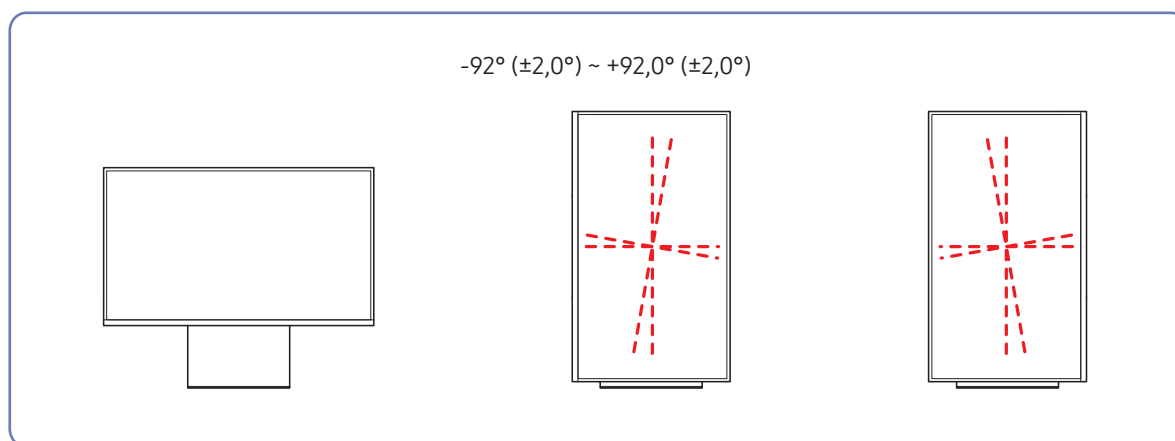
S27CM70* / S32CM70*



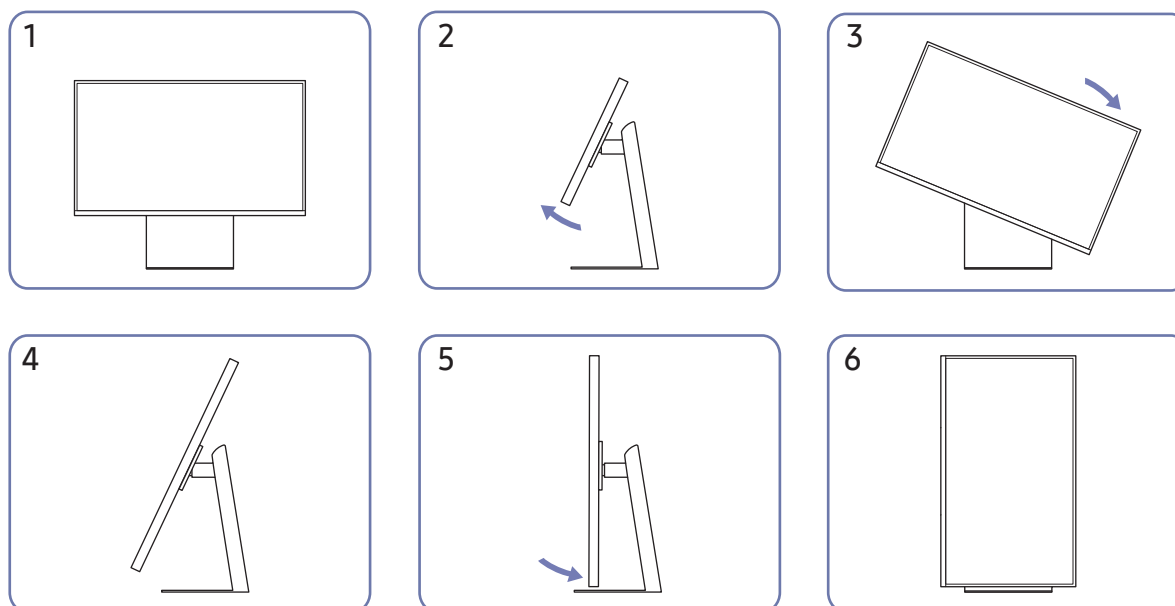
Produkt można obrócić zgodnie z poniższymi wskazówkami.



- Należy pamiętać, aby przed obróceniem produktu całkowicie wysunąć podstawę.
- Obrócenie produktu bez całkowitego wysunięcia podstawy może spowodować uderzenie rogami produktu o podłogę i uszkodzenie go.
- Podczas obracania produktu należy uważać, aby nie uszkodzić go poprzez uderzenie w przedmiot lub podstawę.






Produkt można obrócić zgodnie z poniższymi wskazówkami.

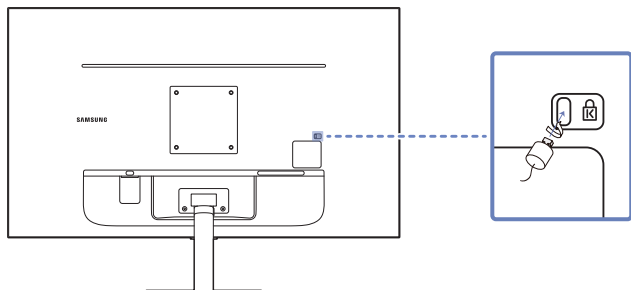


- Należy pamiętać, aby przed obrotem produktu całkowicie wysunąć podstawę.
- Obrócenie produktu bez całkowitego wysunięcia podstawy może spowodować uderzenie rogiem produktu o podłogę i uszkodzenie go.
- Podczas obracania produktu należy uważać, aby nie uszkodzić go poprzez uderzenie w przedmiot lub podstawę.

Zabezpieczenie przeciwkradzieżowe


-  Zabezpieczenie przeciwkradzieżowe pozwala na bezpieczne korzystanie z produktu nawet w miejscach publicznych.
-  Kształt urządzenia blokującego oraz sposób blokowania zależą od producenta. Szczegółowe informacje na temat blokady przeciwkradzieżowej znajdują się w instrukcjach dołączonych do tego urządzenia.
-  Tylko w modelach S27CM50* / S32CM50*.

Aby uaktywnić blokadę w urządzeniu przeciwkradzieżowym:

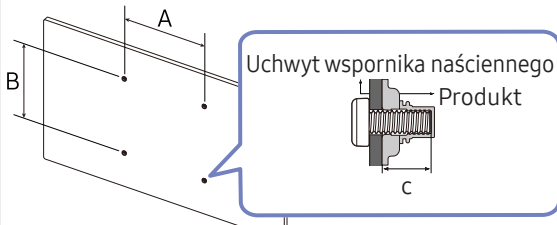


1. Przymocuj linkę urządzenia zabezpieczającego do ciężkiego przedmiotu, na przykład biurka.
2. Przełóż jeden koniec linki przez pętlę znajdującą się na drugim końcu.
3. Umieść urządzenie blokujące w gnieździe zabezpieczenia przeciwkradzieżowego z tyłu produktu.
4. Zamknij urządzenie blokujące.
 - Urządzenie z blokadą przeciwkradzieżową można dokupić oddzielnie.
 - Szczegółowe informacje na temat blokady przeciwkradzieżowej znajdują się w instrukcjach dołączonych do tego urządzenia.
 - Urządzenia z blokadą przeciwkradzieżową są dostępne w sklepach elektronicznych i internetowych.

Dane techniczne zestawu do montażu ściennego (VESA)


-  Zestaw ścienny należy zamontować prostopadle do podłogi na ścianie o jednolitej i mocnej konstrukcji. Przed przystąpieniem do montażu mocowania ściennego na powierzchniach wykonanych z takich materiałów, jak płyta gipsowo-kartonowa należy skontaktować się z najbliższym punktem sprzedaży w celu uzyskania dodatkowych informacji. Urządzenie zamontowane na pochyłej ścianie może się oderwać, powodując poważne obrażenia ciała. Zestawy do montażu ściennego firmy Samsung są dostarczane ze szczegółową instrukcją montażu oraz wszystkimi niezbędnymi elementami.
- Nie należy stosować śrub dłuższych od standardowych lub niespełniających standardów VESA dotyczących śrub. Dłuższe śruby mogą przyczynić się do uszkodzenia części znajdujących się wewnątrz urządzenia.
- W przypadku mocowań ściennych, które nie spełniają standardów VESA dotyczących śrub, długość śrub może się różnić w zależności od parametrów technicznych mocowania ściennego.
- Nie należy dokręcać śrub z nadmierną siłą, ponieważ może to skutkować uszkodzeniem elementu lub oderwaniem się urządzenia i spowodować obrażenia ciała. Firma Samsung nie ponosi odpowiedzialności za takie wypadki.
- Firma Samsung nie ponosi odpowiedzialności za uszkodzenia urządzenia lub obrażenia ciała spowodowane używaniem zestawu ściennego niezgodnego ze standardem VESA lub specyfikacją bądź niestosowania się użytkownika do instrukcji montażu elementu.
- Nie należy montować urządzenia pod kątem nachylenia większym niż 15 stopni.
- Poniższa tabela zawiera standardowe wymiary zestawów do montażu ściennego.

Nazwa modelu	Rozstaw otworów na śruby zgodne ze standardem VESA (A * B) w milimetrach	C	Standardowy wkręt	Liczba
S27CM50* S32CM50*	100,0 x 100,0	6,7 ~ 8,7 mm	M4	4 EA
S27CM70* S27CM80* S32CM70* S32CM80* S27C90*		5,8 ~ 7,8 mm		



Uchwyt wspornika naściennego

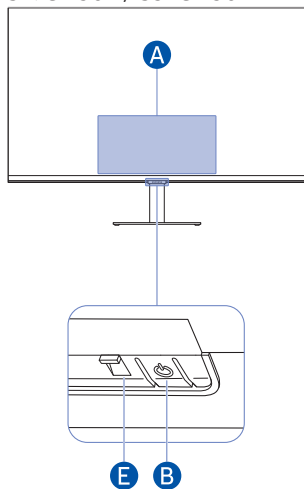
Produkt

-  Nie wolno montować zestawu do montażu ściennego, gdy urządzenie jest włączone. Może to spowodować obrażenia ciała w wyniku porażenia prądem.

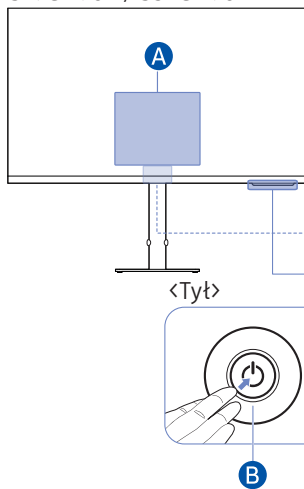
Panel sterowania

Możesz włączyć produkt za pomocą przycisku zasilania, a następnie używać menu sterowania. Menu Sterowanie pojawia się po naciśnięciu przycisku Zasilanie, gdy produkt jest włączony.

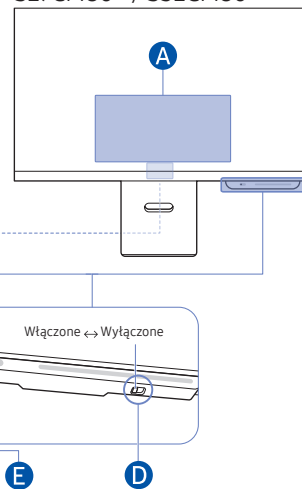
S27CM50* / S32CM50*



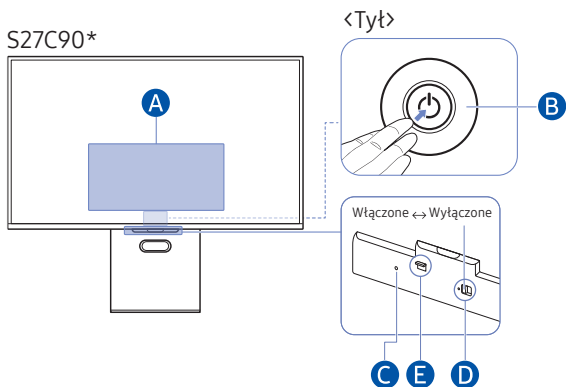
S27CM70* / S32CM70*



S27CM80* / S32CM80*



S27C90*



A Menu Sterowania

S27CM50* / S32CM50*

⏻ Wyłącz
⬆️ Kanał góra
⬇️ Kanał dół
⊕ Głośniej
⊖ Ciszej
📺 Źródło

S27CM70* / S32CM70* / S27CM80* / S32CM80*

🏠 Dom
⚙️ Ustawienia
↶ Wróć
📺 Źródło
⏻ Wyłącz

S27C90*

🏠 Dom
⚙️ Ustawienia
↶ Wróć
📺 Źródło
⏻ Wyłącz

B Przycisk zasilania / przycisk kontrolera

- Naciśnięcie przycisku : Wyświetlanie Menu sterowania. Wybór lub uruchamianie określonej pozycji w menu.
- Naciśnięcie i przytrzymanie przycisku: Wylączenie aktywnej funkcji.

Działanie tej funkcji może nie być obsługiwane w zależności od modelu.

- Przycisk W górę/W dół: Zmienia kanał.

Działanie tej funkcji może nie być obsługiwane w zależności od modelu.

- Przycisk W lewo/W prawo: Konfigurowanie ustawienia głośności.

Działanie tej funkcji może nie być obsługiwane w zależności od modelu.

- Przyciski mogą działać inaczej w zależności od sytuacji.

C Mikrofon


D Przetąacznik mikrofonu

Mikrofon można włączyć lub wyłączyć za pomocą przetąacznika znajdującego się w dolnej części produktu.

Jeśli mikrofon jest wyłączony, wszystkie funkcje głosowe i dźwiękowe korzystające z mikrofonu są niedostępne.

- Położenie i kształt przetąacznika mikrofonu mogą się różnić w zależności od modelu.
- Podczas analizy z wykorzystaniem danych z mikrofonu dane te nie są zapisywane.

E Wskaźnik zasilania / czujnik pilota

- Dioda LED włącza się, gdy produkt jest wyłączony.
- Dioda LED miga, gdy produkt przechodzi w tryb czuwania.
 -  Po upływie 60 sekund bez sygnału produkt przechodzi w tryb czuwania. W trybie czuwania ekran włącza się ponownie po podaniu dowolnego sygnału lub naciśnięciu dowolnego przycisku na pilocie.
- Kolor oraz kształt części mogą być inne niż na ilustracji.
- Ekran może przyciemnić się, jeśli folia ochronna na logo SAMSUNG lub na spodzie produktu nie zostanie zdjęta. Należy usunąć folię ochronną.
- Podczas korzystania z przycisków (z wyjątkiem przycisku zasilania) na pilocie Samsung Smart Remote, dioda LED odbiornika nie miga.

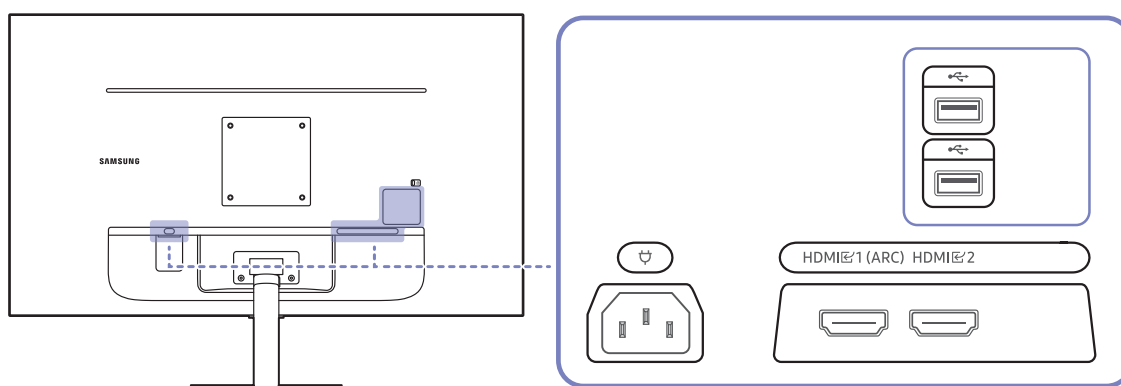
Połączenia



Korzystając z różnych złączy, można również podłączyć urządzenia zewnętrzne.



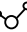
Porty

✎ W przypadku niektórych modeli produktów niektóre funkcje mogą nie być dostępne. Kolor oraz kształt części mogą być inne niż na ilustracji. W celu polepszenia jakości producent zastrzega sobie prawo do zmiany specyfikacji bez wcześniejszego powiadomienia. Należy się zapoznać z charakterystyką posiadanego produktu.

S27CM50* / S32CM50*

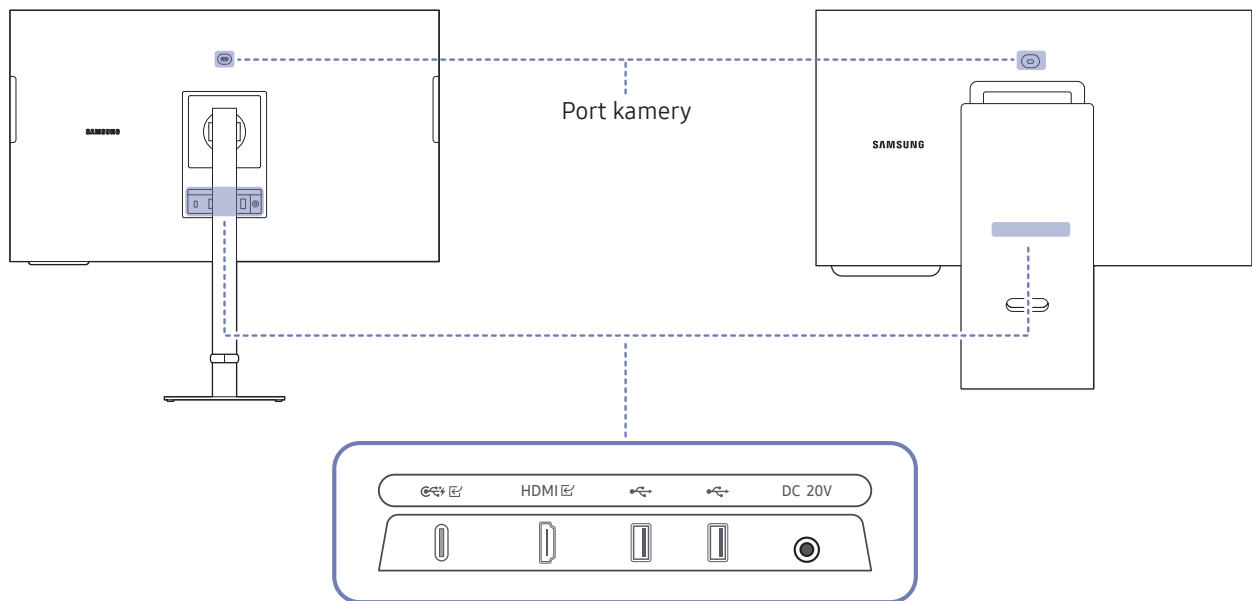


Gniazdo	Opis
HDMI 1 (ARC) HDMI 2	Do podłączania urządzenia źródłowego za pomocą kabla HDMI lub kabla HDMI/DVI.
	Podłącz urządzenie USB.
	Podłącz przewód zasilający do produktu.

✎ Więcej informacji na temat nawiązywania połączenia z urządzeniem zewnętrznym znajduje się w  >  **Menu** > 
[Podłączone urządzenia](#) > [Przewodnik połączeń](#).

S27CM70* / S32CM70*

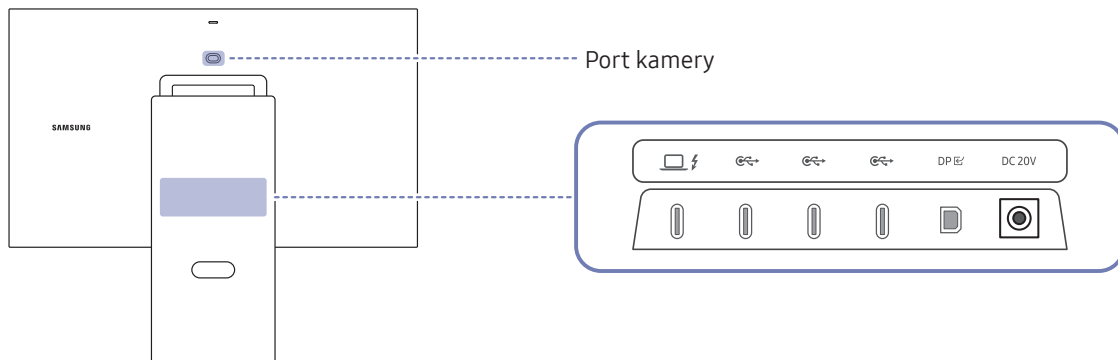
S27CM80* / S32CM80*



Gniazdo	Opis
	<ul style="list-style-type: none"> Podłączenie do urządzenia źródłowego za pomocą przewodu USB typu C. Podczas podłączania urządzenia źródłowego USB Type-C należy użyć kabla USB Type-C 3.1 gen. 210 G, aby ekran był prawidłowo wyświetlany. <ul style="list-style-type: none"> Kable niższej wersji nie obsługują funkcji wejściowego sygnału wideo (Displayport ALT). Do portu USB typu C można podłączyć notebook lub urządzenie przenośne w celu naładowania. <ul style="list-style-type: none"> Maksymalna dopuszczalna moc ładowania to 65 W. Szybkość ładowania może się różnić zależnie od podłączonego urządzenia. Użyj kamery z PC podłączonego do portu USB Type-C.
HDMI	Do podłączania urządzenia źródłowego za pomocą kabla HDMI lub kabla HDMI/DVI.
	Podłącz urządzenie USB.
DC 20V	Podłączenie do zasilacza transformatorowego.

Więcej informacji na temat nawiązywania połączenia z urządzeniem zewnętrznym znajduje się w > **Menu** > **Podłączone urządzenia** > **Przewodnik połączeń**.

S27C90*

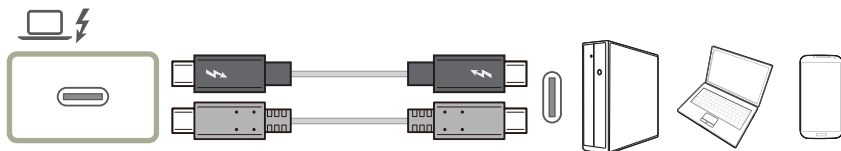


Gniazdo	Opis
	<p>Podłącz urządzenie źródłowe za pomocą kabla Thunderbolt™ 4 lub kabla USB typu C.</p> <ul style="list-style-type: none"> to port Thunderbolt™ 4 typu upstream. <ul style="list-style-type: none"> Z wyjściem PD o maksymalnej mocy 90 W. Aby połączyć się z komputerem za pomocą kabla Thunderbolt, podłącz go do portu – jednego z czterech portów USB typu C.
	<p> to port USB typu downstream. Podłącz urządzenie USB.</p> <ul style="list-style-type: none"> Z wyjściem PD o maksymalnej mocy 4,5 W. Jeśli podłączony jest zewnętrzny HUB USB wymagający zasilania, normalne działanie może nie być możliwe.
DP	Do podłączenia do komputera poprzez kabel DP.
DC 20V	Podłączanie do zasilacza transformatorowego.

- Produkt może być niezgodny z BDP lub urządzeniem do gry, jeśli urządzenie jest podłączone za pomocą niecertyfikowanego kabla, takiego jak przejściówka HDMI do USB typu C lub HDMI do DP.
- Więcej informacji na temat nawiązywania połączenia z urządzeniem zewnętrznym znajduje się w > **Menu** > [Podłączone urządzenia](#) > [Przewodnik połączeń](#).
- Aby oszczędzać energię, zalecane jest wyłączenie Wi-Fi w trybie **Eco**.

Podłączanie za pomocą kabla Thunderbolt™ 4 lub kabla USB typu C

 Ta funkcja jest obsługiwana tylko przez modele z serii S9.
















Zgodnie ze specyfikacją USB Power Delivery 3.0 nasz produkt umożliwia ładowanie komputera podłączonego do niego przy użyciu kabla Thunderbolt™ 4.

Aby w pełni wykorzystać potencjał technologii Thunderbolt™ 4, do produktu za pomocą kabla Thunderbolt™ 4 należy podłączyć komputer obsługujący tę technologię i upewnić się, że wszystkie podłączone urządzenia i kable zostały zatwierdzone przez firmę Intel Thunderbolt. Szczegółowe informacje na ten temat zawiera oficjalna witryna internetowa firmy Intel.

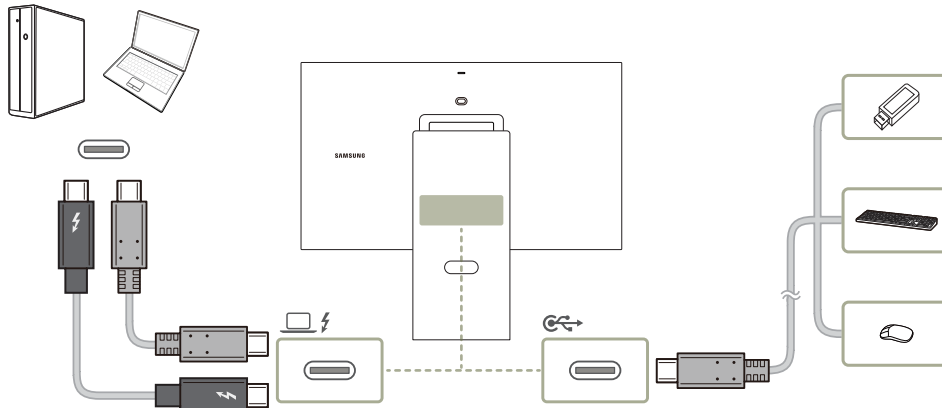
Przed rozpoczęciem korzystania z tego produktu należy zaktualizować program BIOS, oprogramowanie wbudowane Thunderbolt oraz oprogramowanie Thunderbolt komputera do najnowszych wersji — aby to zrobić, należy odwiedzić oficjalną witrynę internetową producenta komputera.

Szczegóły dotyczące danych technicznych połączenia za pomocą portu Thunderbolt™ 4 można znaleźć na oficjalnej stronie internetowej technologii Thunderbolt.








-  Przed rozpoczęciem ładowania komputera upewnić się, że komputer obsługuje taki sposób ładowania. Wiele komputerów obsługujących technologię Thunderbolt™ 4 nie obsługuje funkcji ładowania z poziomu portu USB typu C. Niektóre komputery można ładować wyłącznie za pomocą dołączonych przez producenta adapterów. Na rynku dostępnych jest wiele różnych modeli komputerów, w związku z czym nie można zagwarantować, że urządzenie będzie w stanie naładować każdy model komputera za pomocą portu Thunderbolt™ 4.
-  W odróżnieniu od urządzeń USB urządzenia z technologią Thunderbolt™ 4, zanim zostaną rozpoznane przez system, wymagają uwierzytelnienia w programie Thunderbolt firmy Intel.
-  Podłączanie i odłączanie urządzeń z technologią Thunderbolt trwa stosunkowo długo, dlatego nie należy szybko podłączać i odłączać kabla sygnałowego ani zasilającego. W przeciwnym razie urządzenia mogą zostać uszkodzone.
-  Jeśli podłącza się urządzenie zewnętrzne, które przekracza pojemność ładowania portu Thunderbolt™ 4/USB-C, należy użyć adaptera przeznaczonego dla tego urządzenia. (Informacje na temat pojemności ładowania dla każdego portu można znaleźć w danych technicznych produktu w witrynie firmy Samsung (<http://www.samsung.com>)). Należy używać systemu MacOS po uaktualnieniu do wersji Catalina 10.15.5 lub nowszej.
-  Należy się upewnić, że kabel Thunderbolt™ 4 lub USB typu C jest zgodny ze specyfikacją technologii Thunderbolt™ 4 lub standardu USB typu C. W przeciwnym razie urządzenia mogą zostać uszkodzone. Zaleca się użycie kabla marki Samsung.
-  Ze względu na zachowanie zgodności z technologią Thunderbolt produkt ten nie może wyświetlać obrazu z telefonów obsługujących wyświetlacze USB typu C. Rozwiązanie tego problemu może wymagać aktualizacji oprogramowania wbudowanego dostarczonego przez producenta telefonu.
-  Podłączyć kabel Thunderbolt™ 4 do komputera, który obsługuje standard Thunderbolt™ 4, a kabel USB typu C podłączyć do komputera, który obsługuje standard USB typu C.
-   port obsługuje transfer na poziomie maksymalnie 40 GB/s.
-  Używaj wyłącznie certyfikowanego kabla Thunderbolt™ 4. W przeciwnym razie produkt może nie działać prawidłowo.
-  Dostępność niektórych funkcji może się różnić w zależności od PC.
-  Aby połączyć się z komputerem za pomocą kabla Thunderbolt, podłącz go do portu  – jednego z czterech portów USB typu C.

Podłączanie produktu do komputera jako koncentratora USB

 Ta funkcja jest obsługiwana tylko przez modele z serii S9.

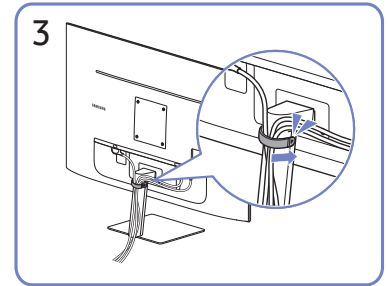
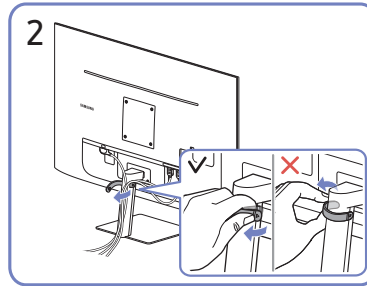
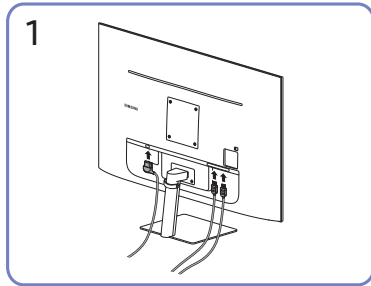


Używanie produktu jako koncentratora umożliwia równoczesne podłączenie do produktu i używanie różnych urządzeń źródłowych.

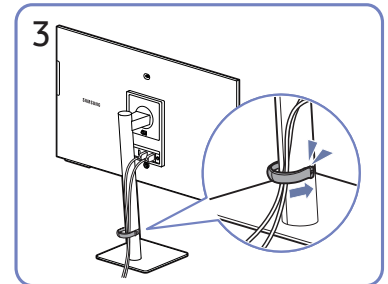
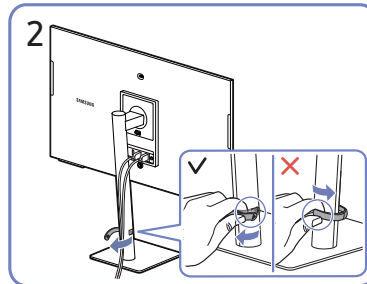
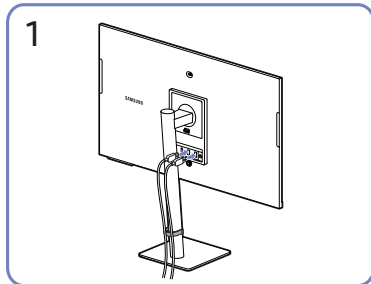
-  Aby przyspieszyć wykrywanie i uruchamianie urządzenia USB (pamięć USB, klawiatura, mysz itp.), należy podłączyć je do portu  na produkcie. Prędkość odczytu/ zapisu zależy od urządzenia USB i komputera.
-  W razie problemów z portem USB spowodowanych działaniem systemu operacyjnego, programów lub oprogramowania napędu należy się skontaktować z odpowiednim dostawcą.
-  Z uwagi na pojawiające się na rynku różne urządzenia USB nie możemy zagwarantować, że nasze produkty będą zgodne ze wszystkimi urządzeniami USB.
-  Zewnętrzne dyski twarde, które wymagają zewnętrznego źródła zasilania, należy podłączyć do źródła prądu.
-  Firma Samsung nie jest odpowiedzialna z problemy i uszkodzenia urządzeń zewnętrznych spowodowane użyciem nieodpowiednich kabli.
-  Niektóre produkty nie są zgodne ze standardem USB i mogą spowodować uszkodzenie urządzenia.

Porządkowanie podłączonych kabli

S27CM50*
S32CM50*

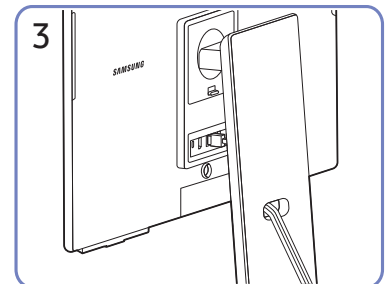
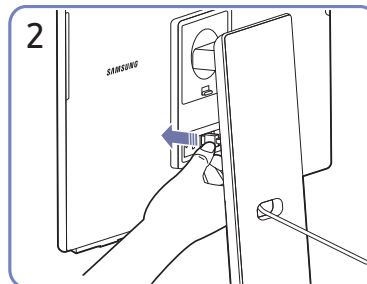
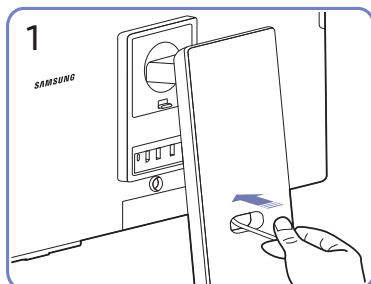


S27CM70*
S32CM70*

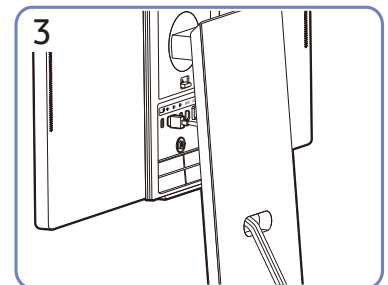
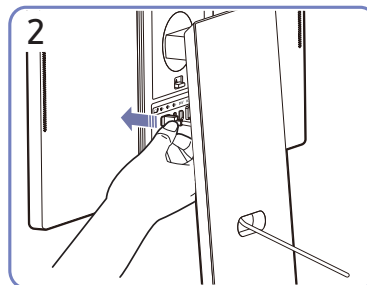
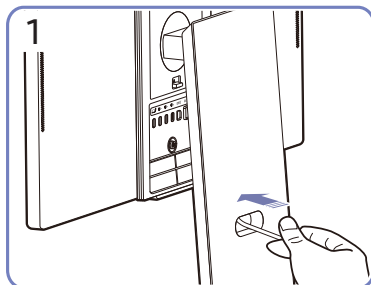


1. Podłączyć odpowiednie kable.
2. Pociągnij prawą stronę UCHWYTU PRZEWODU, aby wyjąć go ze stojaka.
Lewa strona przewodu może zostać uszkodzona w przypadku ciągnięcia go na siłę.
3. Umieścić oba przewody w uchwycie na przewody stojaka (UCHWYT PRZEWODU) w sposób pokazany na rysunku.
Montaż jest zakończony.

S27CM80*
S32CM80*



S27C90*



1. Przeciągnij kable przez otwór w podstawie.
2. Podłącz kable do odpowiednich portów.
3. Ułóż kable, przeciągając je przez otwór w podstawie, jak pokazano na ilustracjach.

Środki ostrożności i uwagi

Dostępne są instrukcje i informacje, z którymi należy zapoznać się po instalacji.

Przeczytaj po zainstalowaniu produktu

Przeczytaj te informacje po zainstalowaniu produktu.


Rozmiary obrazu a sygnały wejściowe

Ustawienie [Rozmiar obrazu](#) jest stosowane do bieżącego źródła. Zastosowane ustawienie [Rozmiar obrazu](#) będzie aktywne za każdym razem po wybraniu tego źródła, chyba że zostanie zmienione.

Sygnał wejściowy	Rozmiar obrazu	Series		
		M5	M7/M8	S9
HDMI (720p)	16:9, 4:3	0	0	-
HDMI (1080p)	16:9, 4:3	0	0	-
HDMI (1920 x 800p @ 60Hz)	21:9	0	-	-
HDMI (3840 x 2160p)	16:9	-	0	-
HDMI (3840 x 1600p @ 60Hz)	21:9	-	0	-
HDMI (3840 x 1080p @ 60Hz)	32:9	-	0	-
USB (720p)	16:9, 4:3	0	0	-
USB (3840 x 2160p @ 24/30 Hz)	16:9	-	0	-
USB (3840 x 2160p @ 60 Hz)	16:9	-	0	-
USB Type-C (720p)	16:9, 4:3	-	0	-
USB Type-C (1080p @ 60Hz)	16:9, 4:3	-	0	-
USB Type-C (3840 x 2160p @ 60Hz)	16:9	-	0	-
USB Type-C (3840 x 1600p @ 60Hz)	21:9	-	0	-
USB Type-C (3840 x 1080p @ 60Hz)	32:9	-	0	-
Thunderbolt 4 (720p)	16:9	-	-	0
Thunderbolt 4 (1080p @ 60Hz)	16:9	-	-	0
Thunderbolt 4 (3840 x 1600p @ 60Hz)	21:9	-	-	0
Thunderbolt 4 (3840 x 2160p @ 60Hz)	16:9	-	-	0
Thunderbolt 4 (5120 x 2880p @ 60Hz)	16:9	-	-	0
Thunderbolt 4 (3840 x 1080p @ 60Hz)	32:9	-	-	0
DisplayPort (720p)	16:9	-	-	0

Sygnał wejściowy	Rozmiar obrazu	Series		
		M5	M7/M8	S9
DisplayPort (1080p @ 60Hz)	16:9	-	-	0
DisplayPort (3840 x 1600p @ 60Hz)	21:9	-	-	0
DisplayPort (3840 x 2160p @ 60Hz)	16:9	-	-	0
DisplayPort (5120 x 2880p @ 60Hz)	16:9	-	-	0
DisplayPort (3840 x 1080p @ 60Hz)	32:9	-	-	0

 Porty wejściowe dla urządzeń zewnętrznych mogą się różnić w zależności od modelu i obszaru geograficznego.

 Dostępne opcje **Rozmiar obrazu** mogą się różnić w zależności od urządzenia zewnętrznego.

Obsługiwane rozdzielczości sygnałów wejściowych UHD

Należy zapoznać się z obsługiwanymi częstotliwościami sygnałów wejściowych UHD.

- Rozdzielczość: 3840 x 2160p (seria M7/M8), 5120 x 2880p (seria S9)

Jeśli opcja Rozszerzenie sygnału wejściowego jest ustawiona na wartość **Wyłączone**

Liczba klatek na sekundę (kl./s)	Głębokość kolorów/ próbkowanie chrominancji	RGB 4:4:4	YCbCr 4:4:4	YCbCr 4:2:2	YCbCr 4:2:0
50 / 60	8 bitów	-	-	-	0

Jeśli opcja Rozszerzenie sygnału wejściowego jest ustawiona na wartość **Włączone**

Liczba klatek na sekundę (kl./s)	Głębokość kolorów/ próbkowanie chrominancji	RGB 4:4:4	YCbCr 4:4:4	YCbCr 4:2:2	YCbCr 4:2:0
50 / 60	8 bitów	0	0	0	0
	10 bitów	-	-	0	0

 W przypadku USB-C podpróbkowanie chrominancji YCbCr 4:2:0 nie jest obsługiwane.

Przeczytaj przed podłączeniem komputera (obsługiwane rozdzielczości)

Sprawdź obsługiwane rozdzielczości sygnałów wejściowych z komputera.

Podłączając produkt do komputera, ustaw kartę graficzną komputera na jedną ze standardowych rozdzielczości wymienionych w tabelach poniżej lub na następnych stronach. Produkt automatycznie dostosuje się do wybranej rozdzielczości. Należy pamiętać, że optymalna i zalecana rozdzielczość to 1920 x 1080 z częstotliwością 60 Hz (seria M5), 3840 x 2160 z częstotliwością 60 Hz (seria M7/M8), 5120 x 2880 z częstotliwością 60 Hz (seria S9). Wybranie rozdzielczości nieuwzględnionej w tabelach może skutkować brakiem obrazu lub włączaniem jedynie czujnika pilota. Informacje na temat zgodnych rozdzielczości można znaleźć w instrukcji karty graficznej.

- Przy włączonej opcji **Rozszerzenie sygnału wejściowego** optymalne rozdzielczości to 3840 x 2160 przy częstotliwości 60 Hz (modele z serii M7/M8) oraz 5120 x 2880 przy częstotliwości 60 Hz (modele z serii S9). Przy wyłączonej opcji **Rozszerzenie sygnału wejściowego** optymalna rozdzielczość to 3840 x 2160 przy częstotliwości 30 Hz.
- Jeśli rozdzielczość zostanie zmieniona na nieobsługiwaną, może wyświetlić się komunikat „Tryb niedostępny.” lub na ekranie mogą pojawić się zakłócenia. Upewnij się, że rozdzielczość jest ustawiona na obsługiwaną.
- Porty wejściowe dla urządzeń zewnętrznych mogą się różnić w zależności od modelu i obszaru geograficznego.

VESA DMT

Rozdzielczość (Punkty x linie)	Format wyświetlania	Częstotliwość pozioma (KHz)	Częstotliwość pionowa (Hz)	Częstotliwość zegara (MHz)	Polaryzacja (pozioma/ pionowa)	Gniazdo		
						HDMI	DP	USB typu C / Thunderbolt 4
640 x 480	60 Hz	31,469	59,940	25,175	- / -	0	0	0
640 x 480	75 Hz	57,500	75,000	31,500	- / -	0	0	0
800 x 600	60 Hz	37,879	60,317	40,000	+ / +	0	0	0
800 x 600	72 Hz	48,077	72,188	50,000	+ / +	0	0	0
800 x 600	75 Hz	46,875	75,000	49,500	+ / +	0	0	0
1024 x 768	60 Hz	48,363	60,004	65,000	- / -	0	0	0
1024 x 768	70 Hz	56,476	70,069	75,000	- / -	0	0	0
1024 x 768	75 Hz	60,023	75,029	78,750	+ / +	0	0	0
1152 x 864	75 Hz	67,500	75,000	108,000	+ / +	0	0	0
1280 x 720	60 Hz	45,000	60,000	74,250	+ / +	0	0	0
1280 x 800	60 Hz	49,702	59,810	83,500	- / +	0	0	0
1280 x 1024	60 Hz	63,981	60,020	108,000	+ / +	0	0	0
1280 x 1024	75 Hz	79,976	75,025	135,000	+ / +	0	0	0
1440 x 900	60 Hz	55,935	59,887	106,500	- / +	0	0	-
1600 x 900	60 Hz	60,000	60,000	108,000	+ / +	0	0	0
1680 x 1050	60 Hz	65,290	59,954	146,250	- / +	0	0	0
1920 x 1080	60 Hz	67,500	60,000	148,500	+ / +	0	0	0

VESA CVT

Rozdzielczość (Punkty x linie)	Format wyświetlania	Częstotliwość pozioma (KHz)	Częstotliwość pionowa (Hz)	Częstotliwość zegara (MHz)	Polaryzacja (pozioma/ pionowa)	Gniazdo		
						HDMI	DP	USB typu C / Thunderbolt 4
1920 x 800	60 Hz	49,279	59,877	102,500	+ / -	0	0	0
**1920 x 800	50 Hz	27,885	49,883	58,000	+ / -	0	0	0
1920 x 540	60 Hz	33,534	59,989	69,750	+ / -	0	0	0
*2560 x 1440	60 Hz	88,787	59,951	241,500	+ / -	0	0	0

 *: Ten sygnał wejściowy jest obsługiwany tylko przez modele z serii M7/M8/S9.

 **: Ten sygnał wejściowy jest obsługiwany tylko przez modele z serii M5.

Obsługiwane rozdzielczości sygnałów wideo

Sprawdzenie obsługiwanych rozdzielczości sygnałów wideo.

CTA-861

Rozdzielczość (Punkty x linie)	Format wyświetlania	Częstotliwość pozioma (KHz)	Częstotliwość pionowa (Hz)	Częstotliwość zegara (MHz)	Polaryzacja (pozioma/ pionowa)	Gniazdo		
						HDMI	DP	USB typu C / Thunderbolt 4
720 x 576	50 Hz	31,250	50,000	27,000	- / -	0	0	-
720 x 480	60 Hz	31,469	59,940	27,000	- / -	0	0	-
1280 x 720	50 Hz	37,500	50,000	74,250	+ / +	0	0	-
1280 x 720	60 Hz	45,000	60,000	74,250	+ / +	0	0	0
1920 x 1080	24 Hz	27,000	24,000	74,250	+ / +	0	0	-
1920 x 1080	25 Hz	28,125	25,000	74,250	+ / +	0	0	-
1920 x 1080	30 Hz	33,750	30,000	74,250	+ / +	0	0	-
1920 x 1080	50 Hz	56,250	50,000	148,500	+ / +	0	0	-
1920 x 1080	60 Hz	67,500	60,000	148,500	+ / +	0	0	-
*3840 x 2160	24 Hz	54,000	24,000	297,000	+ / +	0	0	-
*3840 x 2160	25 Hz	56,250	25,000	297,000	+ / +	0	0	-
*3840 x 2160	30 Hz	67,500	30,000	297,000	+ / +	0	0	0
*3840 x 2160	50 Hz	112,500	50,000	594,000	+ / +	0	0	0
*3840 x 2160	60 Hz	135,000	60,000	594,000	+ / +	0	0	0


 *: Ten sygnał wejściowy jest obsługiwany tylko przez modele z serii M7/M8/S9.

 Porty wejściowe dla urządzeń zewnętrznych mogą się różnić w zależności od modelu i obszaru geograficznego.

Lista kart graficznych obsługujących tryb HDR10

Tryb HDR10 jest dostępny wyłącznie na urządzeniach z systemem Windows 10 wyposażonych w kartę graficzną obsługującą zarządzanie prawami cyfrowymi Play Ready 3.0 (dla chronionych treści HDR). W przypadku trybu HDR10 należy korzystać z kart graficznych wymienionych poniżej.

- NVIDIA GeForce 1000 series lub nowsza
- AMD Radeon™ RX 400 series lub nowsza
- Intel UHD Graphics 600 series lub nowsza

 Zalecana się korzystanie z kart graficznych obsługujących przyspieszane sprzętowo dekodowanie 10-bitowych materiałów wideo dla koderów-dekoderów HDR.

Dane techniczne

Ogólne

Nazwa modelu		S27CM50*	S32CM50*	
Wymiary		Kategoria 27 (27,0 cali / 68,6 cm)	Kategoria 32 (31,5 cali / 80,1 cm)	
Obszar wyświetlania		597,888 mm (poziomo) x 336,312 mm (pionowo)	698,4 mm (poziomo) x 392,85 mm (pionowo)	
Plamka matrycy		0,1038 mm (poziomo) x 0,3114 mm (pionowo)	0,12125 mm (poziomo) x 0,36375 mm (pionowo)	
Maksymalna częstotliwość taktowania pikseli		148,5 MHz		
Synchronizacji (spec. PANELU)	Częstotliwość pozioma	67,5 Khz		
	Częstotliwość odświeżania pionowego	60 Hz		
Rozdzielczość	Rozdzielczość optymalna	1920 x 1080 przy 60 Hz		
	Rozdzielczość maksymalna			
Nazwa modelu		S27CM70* / S27CM80*	S32CM70* / S32CM80*	S27C90*
Wymiary		Kategoria 27 (26,9 cali / 68,4 cm)	Kategoria 32 (31,5 cali / 80,0 cm)	Kategoria 27 (26,9 cali / 68,4 cm)
Obszar wyświetlania		596,736 mm (poziomo) x 335,664 mm (pionowo)	697,306 mm (poziomo) x 392,234 mm (pionowo)	596,736 mm (poziomo) x 335,664 mm (pionowo)
Plamka matrycy		0,1554 mm (poziomo) x 0,1554 mm (pionowo)	0,18159 mm (poziomo) x 0,18159 mm (pionowo)	0,11655 mm (poziomo) x 0,11655 mm (pionowo)
Maksymalna częstotliwość taktowania pikseli		597,08 MHz		940 MHz
Synchronizacji (spec. PANELU)	Częstotliwość pozioma	147,78 – 148,38 kHz		30 – 180 kHz
	Częstotliwość odświeżania pionowego	60 Hz		30 ~ 75 Hz
Rozdzielczość	Rozdzielczość optymalna	3840 x 2160 przy 60 Hz		5120 x 2880 przy 60Hz
	Rozdzielczość maksymalna			

Zasilanie	<p>AC100-240V~ 50/60Hz</p> <p>Sprawdź informację o dopuszczalnym napięciu znajdującą się z tyłu urządzenia, ponieważ może się ono różnić w zależności od kraju. (Obsługiwane modele: S27CM50* / S32CM50*)</p> <p>W oparciu o napięcie AC zasilacza. Informacje o napięciu DC produktu zawiera jego etykieta. (Obsługiwane modele: S27CM70* / S32CM70* / S27CM80* / S32CM80* / S27C90*)</p>
Złącza sygnałowe	<p>M5 series : HDMI</p> <p>M7/M8 series : HDMI, USB-C</p> <p>S9 series : Thunderbolt/USB-C, DisplayPort</p>
Warunki	<p>Obsługa urządzenia</p> <p>Temperatura: Od 10 °C do 40 °C (Od 50 °F do 104 °F)</p> <p>Wilgotność: 10 do 80 %, bez kondensacji</p>
	<p>Przechowywanie</p> <p>Temperatura: Od -20 °C do 45 °C (Od -4 °F do 113 °F)</p> <p>Wilgotność: 5 do 95 %, bez kondensacji</p>

- Standard Plug & Play
To urządzenie może być zainstalowane i używane z każdym systemem zgodnym z funkcją Plug & Play. Obustronna wymiana danych między urządzeniem a systemem komputerowym optymalizuje ustawienia urządzenia. Instalacja urządzenia odbywa się automatycznie. Niemniej jednak można dostosować ustawienia instalacji do własnych potrzeb.
- Plamki (piksele) ekranowe
Z uwagi na sposób produkcji urządzenia mniej więcej jeden piksel na milion może być jaśniejszy lub ciemniejszy na panelu LCD. Nie ma to wpływu na wydajność produktu.
- Parametry mogą ulec zmianie bez powiadomienia w związku ze zwiększaniem jakości.
- Szczegółowe dane techniczne urządzeń można znaleźć na stronie internetowej firmy Samsung.
- Aby uzyskać dostęp do informacji dotyczących efektywności energetycznej tego produktu w Europejskim rejestrze etykiet energetycznych (EPREL), odwiedź stronę https://eprel.ec.europa.eu/qr/*****.
***** to numer rejestracyjny EPREL produktu. Numer rejestracji można znaleźć na tabliczce znamionowej produktu.

Dodatek

Odpowiedzialność za odpłatne usługi (koszty ponoszone przez klienta)

W przypadku zgłoszenia naprawy serwisowej niezgodnej z postanowieniami gwarancji klient może zostać obciążony kosztami związanymi z wizytą serwisanta w poniższych okolicznościach.

Okoliczności inne niż defekt produktu

Czyszczenie produktu, regulacja, pouczenia, ponowna instalacja itd.

- Udzielenie przez serwisanta instruktażu obsługi produktu albo regulacja ustawień bez konieczności demontażu produktu.
- Defekty powstałe w wyniku oddziaływania czynników zewnętrznych (tj. połączenie z Internetem, antena, sygnał przewodowy itp.).
- Ponowna instalacja produktu lub podłączenie dodatkowych urządzeń po pierwszej instalacji zakupionego produktu.
- Ponowna instalacja produktu związana z przeniesieniem go w inne miejsce albo do innego lokalu.
- Udzielenie klientowi instruktażu obsługi produktów innej firmy.
- Zgłoszenie klienta dotyczące instruktażu obsługi sieci albo programu innej firmy.
- Zgłoszenie klienta dotyczące instalacji oprogramowania oraz konfiguracji produktu.
- Wyczyszczenie wnętrza produktu przez serwisanta lub usunięcie z niego pyłu bądź zbędnych przedmiotów.
- Zgłoszenie klienta dotyczące dodatkowej instalacji w przypadku zakupu urządzenia w systemie zakupów domowych albo przez Internet.

Uszkodzenie produktu powstałe z winy klienta

Uszkodzenie produktu powstałe w wyniku niewłaściwego postępowania z nim lub nieprawidłowej naprawy.

Uszkodzenie produktu w wyniku:

- Uderzenia lub upadku;
- Korzystania z niezalecanych przez firmę Samsung źródeł zasilania albo produktów sprzedawanych oddzielnie;
- Napraw przeprowadzanych przez osobę niebędącą serwisantem zatrudnionym przez zewnętrzną firmę serwisową lub kontrahenta współpracującego z firmą Samsung Electronics Co., Ltd.;
- Przebudowy lub naprawy wykonywanej przez klienta;
- Eksploatacji produktu pod niewłaściwym napięciem albo podłączenia go do niezalecanych gniazdek elektrycznych;
- Niestosowania się do zaleceń wymienionych pod hasłem „Uwaga” w Instrukcji obsługi.

Pozostałe okoliczności

- Uszkodzenie produktu w następstwie klęski żywiołowej. (uderzenia pioruna, pożaru, trzęsienia ziemi, powodzi itd.)
- Zużycia lub wyczerpania materiałów eksploatacyjnych. (np. akumulatora, tonera, lamp jarzeniowych, głowicy, elementów drgających, kontrolerek, filtrów, taśm itd.)

 W przypadku zgłoszenia przez klienta konieczności naprawy prawidłowo działającego produktu może zostać naliczona opłata za usługi serwisowe. Prosimy zapoznać się z treścią Instrukcji użytkownika.