

BG

BS

CS

HU

RO

SK

SL

SR

HR

ET

LV

LT

PL

EN

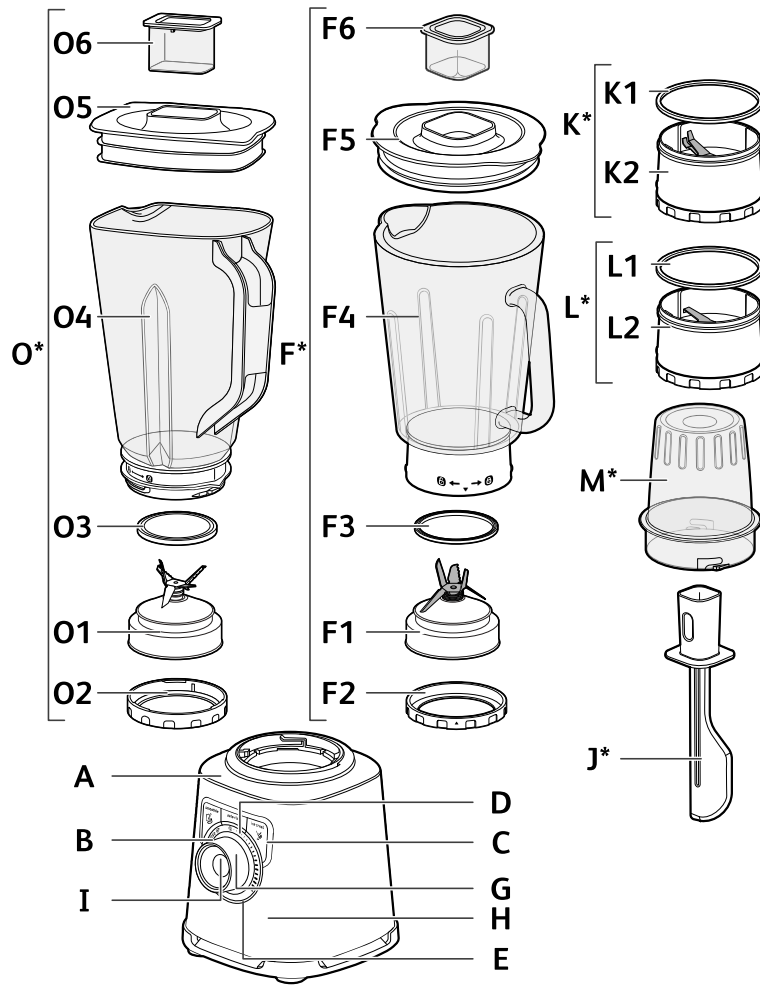
NL

ES

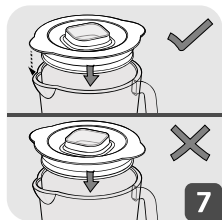
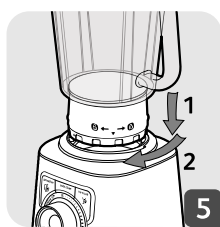
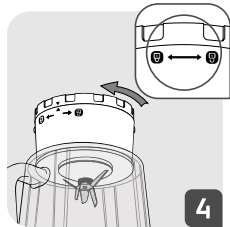
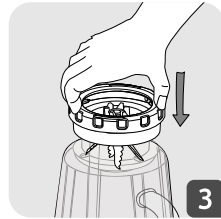
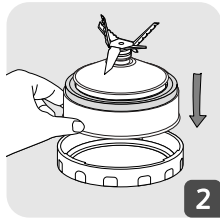
TR

UK

TH



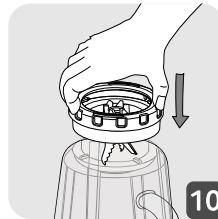
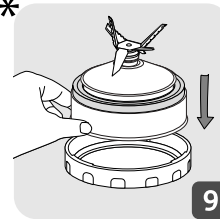
*

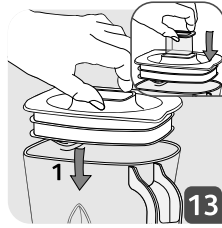
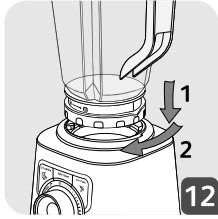
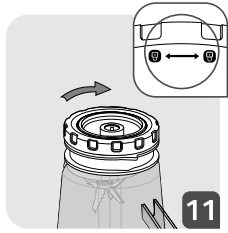


*

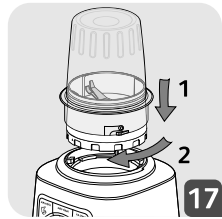
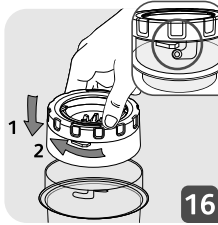
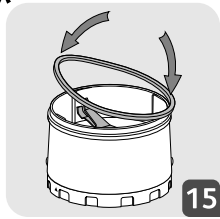


*





*



INSTRUKCJE DOTYCZĄCE BEZPIECZEŃSTWA

UWAGA: Zasady bezpieczeństwa stanowią część urządzenia. Przed pierwszym użyciem nowego urządzenia należy je uważnie przeczytać. Należy je przechowywać w łatwo dostępnym miejscu w celu ewentualnego użycia w późniejszym terminie.

OPIS

A Blok silnika	J Łopatka* (wyposażenie dodatkowe zależne od modelu)
B Przycisk „Smoothie”	K Rozdrabniacz do ziół* (wyposażenie dodatkowe zależne od modelu)
C Przycisk „Ice crush” („Kruszenie lodu”)	K1 Uszczelka
D Przycisk „Auto clean” („Samoczynne czyszczenie”)	K2 Ostrze rozdrabniacza do ziół (moduł)
E Pokrętko sterujące	L Młynek do przypraw* (wyposażenie dodatkowe zależne od modelu)
F / O Dzbaneq blendera (zespół)	L1 Uszczelka
F1 / O1 Ostrze (zespół)	L2 Ostrze młynka do przypraw (moduł)
F2 / O2 Pierścień blokujący	M Nasadka do rozdrabniacza do ziół i młynka do przypraw* (wyposażenie dodatkowe zależne od modelu)
F3 / O3 Uszczelka	
F4 / O4 Dzbaneq blendera z podziałką	
F5 / O5 Przykrywka	
F6 / O6 Zatyczka	
G Prędkość min.	
H Prędkość maks.	
I Przycisk pracy impulsowej	

PRZED PIERWSZYM UŻYCIEM

- Wszystkie części (**F, J, K, L, M, O**) z wyjątkiem bloku silnika (**A**) należy umyć w ciepłej wodzie z dodatkiem płynu do mycia naczyń; bloku silnika nie wolno zanurzać w wodzie ani wkładać pod bieżącą wodę (patrz część Czyszczenie).

UWAGA: Ostrza są bardzo ostre; podczas używania lub czyszczenia urządzenia należy obchodzić się z nimi ostrożnie.

- Przy odkładaniu, używaniu i myciu szklanego dzbanka (**F4**) należy zachować ostrożność; należy też uważać, aby nie spadł z blatu.
- Przed włączeniem urządzenia należy upewnić się, że z urządzenia wyjęte zostały wszystkie elementy opakowania.
- **Ważna uwaga:** Pokrętło sterujące (**E**) należy ustawić w pozycji ① przed założeniem dzbanka blendera (**F, O**) na blok silnika (**A**).
- Podczas użytkowania należy mieć pewność, że otwór wylotowy w bloku silnika (**A**) nie jest zablokowany produktami spożywczymi lub czymkolwiek innym.
- Urządzenie włączy się tylko pod warunkiem prawidłowego zamocowania dzbanka blendera na bloku silnika.
- **Blendera nie należy używać bez założonej przykrywki.**

MONTAŻ I ZAKŁADANIE DZBANKA

Zwiliżyć uszczelkę (**F3, O3**) (założoną nadal na zespół ostrza (**F1, O1**)).

- Sprawdzić, czy uszczelka znajduje się na miejscu na zespole ostrza.
- Umieścić ostrze na pierścieniu blokującym (Rys. 1, Rys. 7).
- Obrócić dzbanek do góry nogami i umieścić ostrze z pierścieniem blokującym na podstawie.
- Upewnić się, że pierścień blokujący jest prawidłowo zablokowany: strzałki muszą się znaleźć dokładnie naprzeciw siebie (Rys. 3, Rys. 9).
- Włożyć składniki do założonego dzbanka, ale tak, aby nie przekroczyć **PL** podanego poziomu maksymalnego:

* **1,5 l w przypadku gęstych mieszanin**

* **1,25 l w przypadku produktów ciekłych**

Ostrzeżenie: Do dzbanka nie należy wlewać bardzo gorących płynów (o temp. powyżej 80°C/176°F).

- Założyć przykrywkę (**F5, O5**) na dzbanek. Aby uniknąć chlapania podczas pracy, należy dopilnować, aby przykrywka była założona w taki sposób, by jej wystające części nachodziły na dziobek i uchwyt (Rys. 6, Rys. 12). Włożyć miarkę (**F6, O6**) w otwór w przykrywce (Rys. 5, Rys. 11). Następnie ustawić miskę na jednostce silnika i obrócić ją o 1.4 w kierunku zgodnym z ruchem wskazówek zegara (Rys. 4 / Rys. 10).

PIERWSZE UŻYCIĘ URZĄDZENIA

- Gdy dzbanek blendera zostanie już prawidłowo założony na blok silnika i zablokowany, należy podłączyć urządzenie do prądu. Urządzenie potwierdzi podłączenie 2 sygnałami świetlnymi i sygnałem dźwiękowym. Następnie można je już włączyć i nastawić wybraną funkcję.
- **Wybór prędkości:** Aby wybrać żądaną prędkość, należy przekręcić pokrętło sterujące **(E)**; prędkość zwiększa się płynnie od ustawienia **min** do ustawienia **max**. W miarę zwiększania prędkości rośnie jasność świecenia. Prędkość można zmieniać podczas pracy odpowiednio do potrzeb.
- **Funkcja „Pulse” („Pulsacja”):** Pokrętło sterujące **(E)** należy przekręcić w pozycję „Pulse”. Stosowanie serii krótkich impulsów daje lepszą kontrolę podczas przygotowywania mieszanin, w których wymagana jest precyzja. W tej pozycji urządzenie włącza się od razu z maksymalną prędkością. Natychmiast po puszczeniu pokrętła praca zostaje zatrzymana. Praca w trybie pulsacji jest sygnalizowana świecącą się kontrolką.
- **Funkcja „Smoothie”**
Funkcja ta służy do robienia koktajli mlecznych i owocowych. Prędkość jest zaprogramowana tak, aby uzyskać najlepsze efekty. Aby użyć tej funkcji, należy nacisnąć przycisk „Smoothie” **(B)**. W czasie tego cyklu sygnał świetlny jest włączony; światło gaśnie, gdy cykl dobiegnie końca. Program wyłącza się automatycznie i rozlega się 4-krotny sygnał dźwiękowy. Program można w każdej chwili zatrzymać ponownym naciśnięciem przycisku „Smoothie” **(B)**.
- **Funkcja „Ice crush” („Kruszenie lodu”)**
Tej funkcji można używać do kruszenia lodu na drobne kawałki w zaprogramowanym cyklu i z zaprogramowaną prędkością. Aby użyć tej funkcji, należy nacisnąć przycisk „Ice crush” („Kruszenie lodu”) **(C)**. W czasie tego cyklu sygnał świetlny jest włączony; światło gaśnie, gdy cykl dobiegnie końca. Rozlega się 4-krotny sygnał dźwiękowy. Program kończy się automatycznie, ale można go zatrzymać wcześniej ponownym naciśnięciem przycisku „Ice crush” („Kruszenie lodu”) **(C)**.
- **Funkcja „Auto clean” („Samoczynne czyszczenie”):**
Funkcja ta służy do czyszczenia urządzenia. Należy nacisnąć przycisk „Auto clean” („Samoczynne czyszczenie”) **(D)**. Nie wolno nalewać więcej

niż 1 litra gorącej wody, woda powinna mieć temperaturę maksymalnie do 80°C / 176°F. Po zakończeniu programu urządzenie automatycznie się wyłącza i rozlega się 4-krotny sygnał dźwiękowy.

- **OSTRZEŻENIE: Jeśli urządzenie jest przeciążone, wyłącza się automatycznie ze względu na bezpieczeństwo (jeśli silnik pracuje przez ponad 3 minuty lub gdy użytkownik nałoży za dużo składników).** Aby ponownie włączyć urządzenie, należy przekręcić pokrętkę sterującą w pozycję ①. Całkowity czas stygnięcia może być różny, stygnięcie może zająć nawet do 30 minut. Przed ponownym włączeniem urządzenia należy skorygować ilość składników lub skrócić czas pracy, aby uniknąć ponownego przeciążenia. Następnie można wybrać prędkość lub funkcję i kontynuować pracę.
- **OSTRZEŻENIE: W przypadku stosowania akcesoriów, nie należy używać funkcji/programów smoothie, kruszenie lodu i samoczynne czyszczenie.**
- Powyższych programów można używać tylko z dzbankiem szklanym. Podczas kruszenia lodu nie należy używać akcesoriów.
- **Używanie rozdrabniacza do ziół (K) i młynka do przypraw (L) (w zależności od modelu)**
 - Za pomocą rozdrabniacza do ziół (K) użytkownik może w kilka sekund posiekać produkty takie jak cebula, czosnek lub mięso (wstępnie pokrojone na małe kawałki). Rozdrabniacza do ziół nie należy używać do miksowania produktów płynnych (soki owocowe itp.).
 - Za pomocą młynka do przypraw (L) użytkownik może w kilka sekund zmielić przyprawy: kolendrę, pieprz itp.
 - Akcesoria te są wyposażone w nasadkę (M), która zabezpiecza przed dostępem do ostrzy w czasie użytkowania.
 1. Odwrócić nasadkę (M) do góry nogami i włożyć do niej składniki.
 2. Założyć uszczelkę (K1 lub L1) na zespół ostrza (K2 lub L2) (Rys. 13). Nałożyć zespół ostrza na nasadkę. Aby trwale zamocować nasadkę, przekręcić zespół ostrza aż do zablokowania (Rys. 14). **Uwaga: W przypadku nieprawidłowego zamocowania wyposażenia dodatkowego może dojść do wycieków.**
 3. Umieścić tak złożony zespół (K lub L) na bloku silnika i przekręcić. (Rys. 15)
 4. Następnie obrócić złożony zespół (K lub L) o o jedną czwartą obrotu w prawo (Rys. 15).

PL

5. Podłączyć urządzenie do zasilania (włożyć wtyczkę do kontaktu) i przekręcić pokrętkę sterującą (**E**) na wybrane ustawienie. Kilkakrotnie krótko nacisnąć. Aby wyłączyć urządzenie, przekręcić pokrętkę sterującą (**E**) w pozycję zerową.
6. Aby odblokować nasadkę, należy obrócić ją o jedną czwartą obrotu w lewo (przeciwnie do kierunku ruchu wskazówek zegara). Zdjąć z bloku silnika złożony zespół (**K+M** lub **L+L**). Przed otwarciem odwrócić, aby nie wysypać zawartości. Następnie można już odłączyć zespół ostrza (**K1** lub **L1**). **Ostrza są bardzo ostre: podczas manipulowania nimi należy zachować ostrożność, aby uniknąć skałeczenia.** Przygotowane produkty można teraz wyjąć z nasadki.

Ostrzeżenie: Akcesoriów nie należy używać do siekania lub rozdrabniania zbyt twardych ziaren lub płynów (np. twarda czarna fasola, cukier itp.). Składniki płynne należy wlewać tylko do szklanego dzbanka.

RADA

- W zależności od rodzaju składników, dzbanka blendera można używać do przygotowywania maksymalnie:

* **1,5 l gęstych mieszanin.**

* **1,25 l produktów ciekłych.**

Ostrzeżenie: Do dzbanka nie należy wlewać bardzo gorących płynów (o temp. powyżej 80°C/176°F).

- Można przygotowywać lekko zmiksowane zupy, zupy-krem, duszone owoce, lekkie ciasta (na naleśniki, jabłka w cieście, pudding Yorkshire itp.), a także koktajle mleczne i inne, napoje smoothie itp.
- Jeśli składniki przywierają do ścianek dzbanka podczas miksowania, urządzenie należy wyłączyć. Zdjąć dzbanek blendera z bloku silnika i łopatką zgarnąć produkty w dół na ostrza, zamontować dzbanek blendera z powrotem i kontynuować miksowanie.
- Należy zawsze najpierw wlewać do dzbanka blendera składniki płynne, a potem dodawać składniki stałe, ale tak, aby nie przekroczyć oznaczenia poziomu maksymalnego.
- Aby dodać składniki podczas miksowania, należy wyjąć miarkę (**F6, O6**) z przykrywki (**F5, O5**) i nałożyć składniki przez otwór do nakładania.
- Aby przygotować drobno pokruszony lód, pokrusz maksymalnie sześć niewielkich kostek lodu (maks. 25x25x25 mm), korzystając z **funkcji „Kruszarka lodu”**. **Nie trzeba dolewać wody.**

PRZEPIS

Zupa z marchwi na zimno:

600 g marchewki + 900 g wody: Wlej wodę do dzbanka blendera i dodaj pokrojoną marchewkę. Miksuj na maksymalnej prędkości przez 3 minuty.

Mielone figi (siekacz do ziół (K+M), w zależności od modelu)

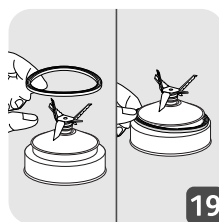
100 g fig: Przed włożeniem fig do siekacza do ziół (K+M) pokrój je. Miksuj na maksymalnej prędkości przez 3 sekundy.

CZYSZCZENIE

Urządzenia nie należy zanurzać w wodzie. Bloku silnika **(A)** nigdy nie wolno wkładać pod bieżącą wodę.

- Dzbanek należy czyścić natychmiast po użyciu.
- Wlać do dzbanka 1 litr gorącej wody z dodatkiem 2-3 kropli płynu do mycia naczyń. Wody i płynu do mycia naczyń należy używać tylko w zalecanej ilości. Nadmiar płynu do mycia naczyń powoduje tworzenie się większej ilości piany, co może doprowadzić do jej przelania się na zewnątrz.
- Do wstępnego umycia nasadki należy używać programu czyszczenia automatycznego.
- Po zakończeniu się programu należy odłączyć urządzenie od zasilania (wyjąć wtyczkę).
- Zdjąć dzbanek blendera **(F4, O4)**.
- Postawić dzbanek na płaskiej powierzchni.
- Odblokować i ostrożnie zdjąć przykrywkę.
- Zdejmij ostrze + pierścień blokujący + uszczelkę **(F1 + F2 + F3 / O1 + O2 + O3)** i umyć pod bieżącą wodą (Rys. 10).

PL



- Po wyczyszczeniu, należy pamiętać, aby prawidłowo założyć uszczelkę **(F3, O3)** z powrotem na zespół ostrza **(F1, O1)** (Rys. 17). Należy uważać, aby w czasie czyszczenia nie dotknąć i nie uszkodzić uszczelki ostrzem.
- Dzbaneł **(F4, O4)**, ostrze bez powłoki tytanowej **(F1)**, pierścień blokujący **(F2, O2)** można czyścić w zmywarce do naczyń na górnej półce z programem 'ECO' lub 'LOW SALT'.
- Uwaga: Dzbaneł **(F4, O4)**, ostrze bez powłoki tytanowej **(F1)** i pierścień blokujący **(F2, O2)** należy rozłożyć i włożyć oddzielnie do zmywarki do naczyń. Nie wkładać ostrza z powłoką tytanową **(O1)** do zmywarki do naczyń.
- Wypłukać dzbanek i przykrywkę od środka pod bieżącą wodą.
- Ponieważ ostrza są bardzo ostre, podczas czyszczenia ostrzy w dzbanku blendera oraz podczas opróżniania nasadki należy zachować ostrożność.
- Do czyszczenia bloku silnika **(A)** należy używać wilgotnej ściereczki. Blok należy starannie wysuszyć.
- Części zdejmowane (przykrywka, zespół ostrza, pierścień blokujący) można myć gąbką i gorącą wodą z dodatkiem płynu do mycia naczyń.

POSTĘPOWANIE W PRZYPADKU, GDY URZĄDZENIE NIE DZIAŁA

PROBLEMY	PRZYCZYNY	ROZWIĄZANIA
Urządzenie nie działa	Wtyczka nie jest włożona do kontaktu	Podłączyć urządzenie do kontaktu o napięciu takim jak podane na tabliczce znamionowej urządzenia.
	Dzbaneł blendera nie jest ustawiony w prawidłowej pozycji na bloku silnika	Sprawdzić, czy dzbanek blendera jest ustawiony na bloku silnika w prawidłowej pozycji, tak jak zostało to wyjaśnione w instrukcji.
Urządzenie wyłączyło się w czasie użytkowania	Przeciążenie	Wykonać instrukcje podane w części PIERWSZE UŻYCIE URZĄDZENIA. Czas stygnięcia bywa różny, stygnięcie może zająć nawet do 30 minut.

PROBLEMY	PRZYCZYNY	ROZWIĄZANIA
Nadmierne drgania	Urządzenie nie stoi na płaskiej powierzchni	Ustawić urządzenie na płaskiej powierzchni.
	Zbyt dużo składników	Zmniejszyć ilość włożonych składników.
Wyciek spod przykrywki	Zbyt dużo składników	Zmniejszyć ilość włożonych składników.
	Przykrywka nie jest poprawnie założona	Poprawnie założyć przykrywkę na dzbanku blendera.
Wyciek spod dzbanka blendera	Uszczelka dzbanka blendera (F3 / O3) nie została prawidłowo założona lub nie ma jej wcale	Założ ponownie uszczelkę odpowiednią stroną w górę (Rys. 1) i zablokuj poprawnie zamontowaną jednostkę ostrzy (F1+F2+F3 / O1 + O2 + O3) na dzbanku blendera (Rys. 2, Rys. 3 i Rys. 4 / Rys. 9, Rys. 10 i Rys. 11)
Ostrze ciężko się kręci	Kawałki produktów spożywczych są zbyt duże lub zbyt twarde Miksowany płyn był zbyt gorący i mogło dojść do odkształcenia uszczelki silikonowej	Wymienić uszczelkę na nową. Zmniejszyć wielkość lub ilość miksowanych składników. Dolać płynu.

URZĄDZENIE DALEJ NIE DZIAŁA?

Prosimy skontaktować się z najbliższym autoryzowanym punktem serwisowym (patrz lista w książeczce serwisowej).

PL