

Urządzenie zostało zaprojektowane, wyprodukowane i wprowadzone do obrotu zgodnie z wymaganiami Dyrektyw Nowego Podejścia, dlatego zostało wystawiona dla niego deklaracja zgodności udostępniana organom nadzorującym rynek a wyrób został oznakowany znakiem CE.



Właściwa utylizacja urządzenia:

1. Zgodnie z dyrektywą WEEE 2012/19/EU symbolem przekreślonego kołowego kontenera na odpady oznacza się wszelkie urządzenia elektryczne i elektroniczne podlegające selektywnej zbiórce.
2. Po zakończeniu okresu użytkowania nie wolno usuwać niniejszego produktu poprzez normalne odpady komunalne, lecz należy go oddać do punktu zbiórki i recyklingu urządzeń elektrycznych i elektronicznych. Informuje o tym symbol kołowego kontenera, umieszczony na produkcie, instrukcji obsługi lub opakowaniu.
3. Zastosowane w urządzeniu tworzywa nadają się do powtórnego użycia zgodnie z ich oznaczeniem. Dzięki powtórnemu użyciu, wykorzystaniu materiałów lub innym formom wykorzystania zużytych urządzeń wnoszą Państwo istotny wkład w ochronę naszego środowiska.
4. Informacji o właściwym punkcie usuwania zużytych urządzeń elektrycznych i elektronicznych udzieli Państwu administracja gminna lub sprzedawca urządzenia.
5. Baterie nie wolno wyrzucać do odpadów komunalnych. Mogą one zawierać trujące metale ciężkie i dlatego należy je traktować jak odpady niebezpieczne. Zużyte baterie należy przekazywać do komunalnych punktów gromadzenia odpadów niebezpiecznych.

Produkt nie jest zabawką.

To urządzenie może być używane przez osoby o zmniejszonych zdolnościach fizycznych, sensorycznych, umysłowych lub też przez osoby nieposiadające odpowiedniego doświadczenia czy wiedzy, wyłącznie pod nadzorem lub po przeszkoleniu w zakresie bezpiecznego używania urządzenia oraz wynikających z niego zagrożeń.



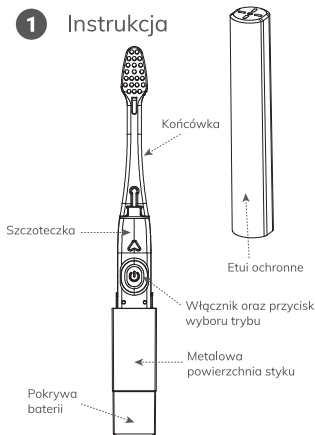
Ostrzeżenie!!! 1. Nie zwierać metalowej powierzchni sondy emitującej jony ujemne, na której osadzona jest końcówka szczoteczki z płytką stykową (potencjał dodatni), znajdującą się na uchwycie rękojści szczoteczki. Zwarcie może doprowadzić do całkowitego rozładowania wewnętrznej baterii jonizatora a w skrajnych przypadkach uszkodzić urządzenie.

Ostrzeżenie!!! 2. Nie przechowuj szczoteczki na metalowych lub przewodzących prąd powierzchniach, lub w tego typu pojemnikach (np. metalowy kubek do płukania ust, kubek z tworzywa pokryty wewnątrz przewodzącym chromowaniem, metalowa półka etc.). W przypadku tego typu miejsc może nastąpić niekontrolowane zwarcie pomiędzy sondą jonową a płytką stykową.

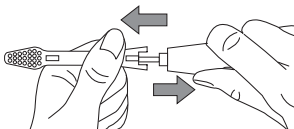
Uwaga!!! Elementy metalowe lub przewodzące, które mają kontakt wyłącznie z sondą lub płytką stykową i nie zawierają tych dwóch elementów nie wpływają w sposób ujemny na parametry i czas użytkowania bazy szczoteczki. Producent zaleca jednak przechowywanie szczoteczki w nieprzewodzących pojemnikach (ceramicznych niemetalizowanych, z tworzywa sztucznego).

Ostrzeżenie!!! 3. Jeżeli kontrolka działania jonizacji szczoteczki przestanie świecić - szczoteczkę należy zutilizować zgodnie z punktem "Właściwa utylizacja urządzenia". Wewnętrzna bateria szczoteczki po całkowitym wyczerpaniu energii może ulec uszkodzeniu i w efekcie może nastąpić wyciek elektrolitu z baterii, dlatego nie należy używać szczoteczki, jeżeli dioda kontrolna nie świeci.

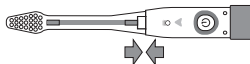
1 Instrukcja



Wymiana końcówki:



Mocno trzymaj uchwyt szczoteczki. Obróć wymienną końcówkę o 90 stopni i zdejmij z metalowej sondy.



Nażół nową końcówkę na metalową sondę do zatrzaśnięcia.

Importer: Delken sp. z o.o.
ul. Magnacka 4/66, 02-496 Warszawa, Poland
info@delken.pl pl.ioniciss.com

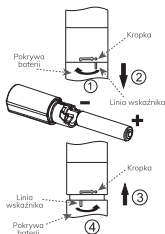
Producent: IONIC CORPORATION
914-1 Nazukari, Nagareyama,
Chiba, 270-0145 Japonia

Wymiana baterii

Obróć pokrywę baterii zgodnie z rys.1 i zdejmij zgodnie z rys. 2.

Włóż nową baterię AAA, biegunem ujemnym do przodu.

Założ pokrywę baterii, jak pokazano na rys. 3 i 4.



2 Instrukcja szczotkowania zębów



Naciśnij przycisk zasilania aby włączyć szczoteczkę. W celu aktywacji funkcji masażu, naciśnij przycisk ponownie w ciągu 3 sekund. Jeśli naciśniesz go trzykrotnie lub przytrzymasz dłużej niż 3 sekundy szczoteczka się wyłączy.



- 1 W celu uzyskania optymalnych efektów czyszczenia należy trzymać szczoteczkę IONPA Travel zwilżoną dłonią.
- 2 Zwilż włókna końcówki a w razie potrzeby natóż niewielką ilość pasty do zębów, wystarczy zastosować mniej niż połowę dotychczasowej nakładanej ilości.
- 3 Podziel jamę ustną na część górną, dolną oraz prawą i lewą.
- 4 Włókna szczoteczki należy skierować pod odpowiednim kątem, tak aby umożliwić czyszczenie powierzchni bocznych zębów i dziąseł.
- 5 Naciśnij przycisk zasilania aby włączyć szczoteczkę do zębów. Następnie delikatnie przesuwaj ją po zębach wykonując niewielkie ruchy w górę i w dół.
- 6 Po naciśnięciu przycisku zasilania urządzenie automatycznie uruchamia się w trybie czyszczenia. To tryb do codziennego użytkowania, który przypomina korzystanie z manualnej szczoteczki do zębów z dodatkowymi zaletami technologii sonicznej.
- 7 Ponowne naciśnięcie przycisku zasilania przełącza urządzenie w tryb pielęgnacji dziąseł. Delikatnie masuj dziąsła szczoteczką podczas mycia zębów.

- 8 Funkcja timera: Szczotka pauzuje co 30 sekund informując użytkownika o zalecanej czasie szczotkowania.
- 9 Szczotkuj każdą część jamy ustnej przez 30 sekund, poświecając 10 sekund na każdą powierzchnię zębów: przód i tył oraz zgryz.
- 10 Przed wyjęciem szczoteczki z ust wyłącz ją naciskając przycisk zasilania aby zapobiec rozpryskiwaniu.
- 11 Po każdym użyciu wyczyść końcówkę, rękojeść i metalową sondę szczoteczki do zębów.

3 ! Informacje dotyczące bezpieczeństwa

- 1 Dla rodziców: Pokaż dzieciom, jak prawidłowo używać szczoteczki, aby najlepiej ją wykorzystać.
- 2 Ten produkt jest przeznaczony wyłącznie do użytku domowego do czyszczenia zębów, dziąseł i języka. Nie należy używać go do żadnych innych celów.
- 3 Nie otwieraj, nie naprawiaj ani nie modyfikuj produktu bez autoryzacji.
- 4 Nie trzymaj produktu w wodzie przez długi czas.
- 5 Nie pozostawiaj produktu w gorącym środowisku ani w bezpośrednim świetle słonecznym.
- 6 W przypadku planowania nie użytkowania produktu przez dłuższy czas zalecane jest wyjęcie baterii.
- 7 Jeśli przeszedłeś operację jamy ustnej, dziąseł lub odczuwasz jakikolwiek dyskomfort w jamie ustnej, przed użyciem skonsultuj się ze swoim stomatologiem.
- 8 Skontaktuj się z lekarzem jeśli wystąpi nadmierne krwawienie podczas lub po użyciu tego produktu.
- 9 Nie uderzaj ani nie upuszczaj produktu. Jeśli produkt wydaje się uszkodzony, zaprzestań jego używania.

4 Specyfikacja produktu

Zasilanie: 1 bateria alkaliczna AAA
Żywotność baterii: ~ 120 dni używania dwa razy dziennie przez dwie minuty
Wibracje: ok. 22 000 ruchów sonicznych na minutę
Wymiary: 16,9 cm x 1,9 cm x 2,0 cm
Waga: ok. 50 g (z baterią i końcówką)
Klasa wodoodporności: IPX7