

Götze & Jensen

TRYMER
UNIWERSALNY
TR725

Instrukcja obsługi
i warunki gwarancji



WARUNKI BEZPIECZEŃSTWA I ZAGROŻENIA

1. Należy uważnie przeczytać instrukcję przed rozpoczęciem użytkowania urządzenia.
2. Należy używać urządzenia zgodnie z przeznaczeniem opisanym w instrukcji obsługi.
3. Ładowarkę należy podłączać zgodnie z parametrami podanymi na tabliczce znamionowej urządzenia.
4. Nie należy ingerować i zmieniać konstrukcji urządzenia, ponieważ jest to niebezpieczne i grozi porażeniem prądem.
5. Nie należy uruchamiać uszkodzonego urządzenia. Jeżeli urządzenie lub przewód są uszkodzone należy przekazać je do serwisu w celu naprawy. W przeciwnym razie może dojść do porażenia prądem.
6. Urządzenie jest przeznaczone do trymowania, przycinania, modelowania zarostu. Urządzenie nie jest przeznaczone do użytku przemysłowego lub laboratoryjnego.
7. Niniejszy sprzęt może być użytkowany przez dzieci w wieku co najmniej 8 lat i przez osoby

o obniżonych możliwościach fizycznych, umysłowych i osoby o braku doświadczenia i znajomości sprzętu, jeżeli zapewniony zostanie nadzór lub instruktaż odnośnie do użytkowania sprzętu w bezpieczny sposób, tak aby związane z tym zagrożenia były zrozumiałe. Dzieci nie powinny bawić się sprzętem. Dzieci bez nadzoru nie powinny wykonywać czyszczenia i konserwacji sprzętu.

8. Nie należy pozostawiać bez nadzoru ładowarki podłączonej do gniazda elektrycznego. Należy wyjąć wtyczkę ładowarki z gniazda elektrycznego po zakończeniu ładowania.
9. Należy chronić przewód ładowarki: nie zginać, nie owijać wokół urządzenia, trzymać z dala od gorących powierzchni i ognia.
10. Nie podłączać ani odłączać urządzenia mokrymi dłońmi.
11. Produkt nie jest zabawką, należy go chronić przed dziećmi.
12. Nie należy zanurzać urządzenia, przewodu oraz zasilacza w wodzie ani innych płynach.
13. Przechowywać urządzenie w suchym, bezpiecznym miejscu.

4. Nie należy używać, umieszczać ani przechowywać urządzenia w miejscu, w którym może wpaść lub zostać wciągnięte do wanny, zlewu lub innego zbiornika z wodą.



5. Nie używać urządzenia, jeżeli ostrze jest uszkodzone lub złamane, ponieważ grozi to skaleczeniem.
6. Nigdy nie dotykać ostrza trymera w trakcie pracy.
7. Nie należy ładować baterii urządzenia dłużej niż 3 godziny.
8. Urządzenie należy ładować w dobrze wentylowanym pomieszczeniu.
9. Zasilacz należy odłączać od gniazda elektrycznego, chwytając za wtyczkę, nie należy ciągnąć za przewód zasilający.
10. Urządzenie przeznaczone jest wyłącznie do użytku w pomieszczeniach.



11. Nie należy narażać urządzenia na szkodliwe warunki atmosferyczne.

WPROWADZENIE

Dziękujemy za zaufanie, jakim nas Państwo obdarzyli, dokonując zakupu urządzenia marki **Götze & Jensen**.

Jesteśmy przekonani, że to bardzo dobrej jakości urządzenie zapewni Państwu dużo radości i satysfakcji z jego użytkowania.

NALEŻY DOKŁADNIE PRZECZYTAĆ INSTRUKCJĘ OBSŁUGI I JEJ PRZESTRZEGAĆ!

To urządzenie jest przeznaczone do użytku domowego lub innego, nie dotyczącego celów komercyjnych.

Producent nie ponosi odpowiedzialności za szkody powstałe w wyniku użytkowania niewłaściwego lub niezgodnego z przeznaczeniem.

DANE TECHNICZNE

Model urządzenia	TR725
Napięcie wejściowe	5V $\overline{=}$ 2A
Akumulator	Li-ion 3.7 V 1200 mAh
Czas pracy	Do 120 min
Czas ładowania	Do 120 min

OPIS URZĄDZENIA

1. Głowica.
2. Przycisk włącz/wyłącz.
3. Wyświetlacz.

Wejście ładowania.

Przewód ładowania.

Szczoteczka do czyszczenia.

Nasadki grzebieniowe: 1 mm, 2 mm, 3 mm.

Nasadka zabezpieczająca.

Olejek



INSTALACJA I PIERWSZE URUCHOMIENIE

z przed pierwszym użyciem zaleca się naoliwienie ostrzy zgodnie z informacją zawartą w sekcji „Czyszczenie i konserwacja”.

Urządzenie jest przeznaczone do usuwania niechcianego owłosienia na głowie oraz precyzyjnego modelowania włosów, brody lub wąsów.

Upewnij się, że urządzenie nie jest uszkodzone.

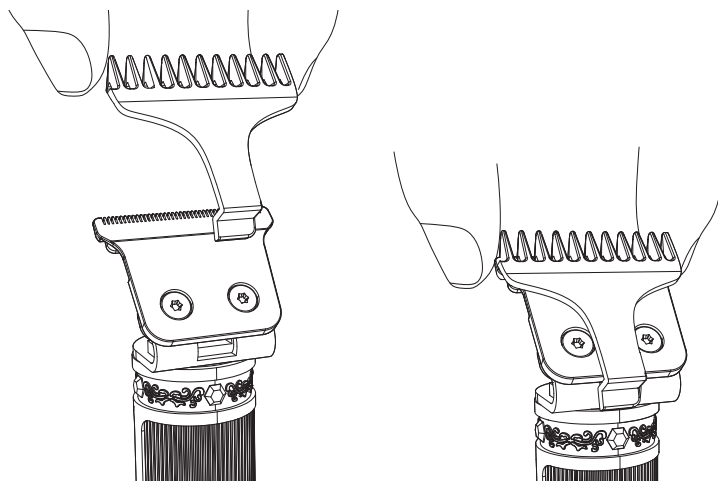
Sprawdź, czy urządzenie jest naładowane.

Naciśnij przycisk włącz/wyłącz, aby uruchomić urządzenie.

Naciśnij ponownie przycisk włącz/wyłącz, aby wyłączyć urządzenie.

W zestawie znajdują się 3 nasadki, które pozwalają uzyskać długość przycięcia 1 mm, 2 mm oraz 3 mm.

W celu prawidłowego montażu nasadki zamocuj szeroki koniec nasadki na ostrzu, a następnie zamocuj tył nasadki na trymerze, dociskając za pomocą występu, aż usłyszysz charakterystyczne kliknięcie.



W celu zdemontowania nasadki należy podważyć występ nasadki, a następnie zsunąć ją z ostrza trymera.

Po zakończonej pracy należy dokładnie wyczyścić urządzenie, a na ostrze nałożyć nasadkę zabezpieczającą.

ŁADOWANIE

Aby naładować urządzenie, podłącz przewód do ładowarki o parametrach 5V \equiv 2A, za pomocą przewodu USB dołączonego do zestawu. Podłącz zasilacz do sieci, a następnie włóż końcówkę przewodu do trymera.

Czas pełnego naładowania urządzenia wynosi około 120 minut.

UWAGA! ZUŻYCIE AKUMULATORA PODCZAS EKSPLOATACJI URZĄDZENIA JEST NATURALNYM ZJAWISKIEM. ABY UTRZYMAĆ AKUMULATOR W DOBREJ KONDYCJI I WYDŁUŻYĆ JEGO ŻYWIOTNOŚĆ NALEŻY STOSOWAĆ SIĘ DO PONIŻSZYCH ZALECEŃ:

1. Nie uruchamiaj urządzenia, jeśli akumulator jest rozładowany.
2. Akumulator ładuj zgodnie z danymi o napięciu i prądzie ładowania podanymi na tabliczce znamionowej.
3. Przed dłuższym okresem przechowywania naładuj akumulator do poziomu 50% oraz doładuj go co 3-4 miesiące. Pozostawienie rozładowanego akumulatora na dłuższy okres może skutkować jego uszkodzeniem lub utratą jego właściwości.
4. Przy regularnym użytkowaniu urządzenia unikaj pełnego rozładowania akumulatora oraz zawsze ładuj go do pełna.
5. Po naładowaniu akumulatora odłącz wtyczkę ładowarki od gniazda ładowania w urządzeniu.
6. Nie pozostawiaj urządzenia w trakcie ładowania bez nadzoru.
7. Używanie ładowarek oraz przewodów innych, niż zalecane w instrukcji z urządzeniem, może prowadzić do uszkodzenia produktu, a nawet do eksplozji akumulatora.
8. Ładowanie przeprowadzaj w miejscu suchym, dobrze wentylowanym oraz nie narażonym na bezpośrednie działanie promieni słonecznych.

CZYSZCZENIE I KONSERWACJA

UWAGA! URZĄDZENIA NIE NALEŻY ZANURZAĆ W WODZIE!

Urządzenie należy czyścić po każdym użyciu.

Ostrze trymera należy wyczyścić szczoteczką do czyszczenia załączoną do zestawu.

Nasadki (1 mm, 2 mm, 3 mm) można wyczyścić pod bieżącą wodą.

Po zakończonej pracy i wyczyszczeniu urządzenia nałóż nasadkę zabezpieczającą na ostrze.

Na każdym 30 minutach pracy trymera zaleca się nasmarowanie ostrzy oliwą. W tym celu należy ustawić trymer w pozycji pionowej, aplikować niewielką ilość oliwy między ostrza i uruchomić trymer na około minutę.

Na zakończeniu czynności oliwienia ostrzy można je przetrzeć za pomocą delikatnych tekstyliów, aby usunąć nadmiar oliwy z ostrzy.

UWAGA! DO CZYSZCZENIA NIE UŻYWAJ ŚRODKÓW ŻRĄCYCH.

ROZWIĄZYWANIE PROBLEMÓW

PROBLEM	MOŻLIWA PRZYCZYNA	ROZWIĄZANIE
Produkt nie uruchamia się.	Rozładowany akumulator.	Naładuj urządzenie do pełna.
Urządzenie się nie ładuje.	Nieprawidłowe podłączenie.	Upewnij się, że przewód jest podłączony prawidłowo.
Słaba wolna praca.	Rozładowany akumulator.	Naładuj urządzenie do pełna.
	Ostrza nie są naoliwione.	Należy naoliwić ostrza.
Trymer nie tnie włosów.	Ostrza są zanieczyszczone.	Wyczyść urządzenie.

EKOLOGICZNA I PRZYJAZNA DLA ŚRODOWISKA UTYLIZACJA

Urządzenie jest oznaczone, zgodnie z Dyrektywą Parlamentu Europejskiego i Rady 2012/19/UE z dnia 4 lipca 2012 r. w sprawie

zużytego sprzętu elektrycznego i elektronicznego (WEEE), symbolem określonego kontenera na odpady:



Nie należy wyrzucać urządzeń oznaczonych tym symbolem, razem z odpadami domowymi.

Urządzenie należy zwrócić do lokalnego punktu przetwarzania utylizacji odpadów lub skontaktować się z władzami miejskimi.

MOŻESZ POMÓC CHRONIĆ ŚRODOWISKO!

Nłaściwe postępowanie ze zużytym sprzętem elektrycznym i elektronicznym przyczynia się do uniknięcia szkodliwych dla zdrowia ludzi i środowiska naturalnego konsekwencji, wynikających z obecności składników niebezpiecznych oraz niewłaściwego składowania i przetwarzania takiego sprzętu.

WARUNKI GWARANCJI DOTYCZĄCE TRYMERA

1. ART-DOM Sp. z o.o. z siedzibą w Łodzi (92-402) przy ul. Zakładowej 90/92 Numer Krajowego Rejestru Sądowego 0000354059 (Gwarant) gwarantuje, że zakupione urządzenie jest wolne od wad fizycznych. Gwarancja obejmuje tylko wady wynikające z przyczyn tkwiących w rzeczy sprzedanej (wady fabryczne).
2. Ujawniona wada zostanie usunięta na koszt Gwaranta w ciągu 14 dni od daty zgłoszenia uszkodzenia do serwisu autoryzowanego lub punktu sprzedaży.
3. W wyjątkowych przypadkach, np. konieczności sprowadzenia

części zamiennych od producenta, termin naprawy może zostać wydłużony do 30 dni.

- l. Okres gwarancji dla użytkownika wynosi 24 miesiące od daty wydania towaru.
- ï. Towar przeznaczony jest do używania wyłącznie w warunkach indywidualnego gospodarstwa domowego.
- ÿ. Gwarancja nie obejmuje:
 - a. uszkodzeń powstałych na skutek używania urządzenia niezgodnie z instrukcją obsługi,
 - b. uszkodzeń mechanicznych, chemicznych lub termicznych,
 - c. napraw i modyfikacji dokonanych przez firmy lub osoby nieposiadające autoryzacji producenta,
 - d. części z natury łatwo zużywalnych takich jak: żarówki, bezpieczniki, filtry, pokrętła, półki, akcesoria,
 - e. instalacji, konserwacji, przeglądów, czyszczenia, odblokowania, usunięcia zanieczyszczeń oraz instruktażu.
- ! O sposobie usunięcia wady decyduje Gwarant. Usunięcie potwierdzonej wady urządzenia nastąpi poprzez wykonanie naprawy gwarancyjnej lub wymianę urządzenia. Gwarant może dokonać naprawy, gdy kupujący żąda wymiany lub Gwarant może dokonać wymiany, gdy kupujący żąda naprawy, jeżeli doprowadzenie do zgodności towaru (urządzenia) zgodnie z udzieloną gwarancją w sposób wybrany przez kupującego jest niemożliwe albo wymagałoby nadmiernych kosztów dla Gwaranta. W szczególnie uzasadnionych wypadkach, jeżeli naprawa i wymiana są niemożliwe lub wymagałyby nadmiernych

kosztów dla Gwaranta może on odmówić doprowadzenia towaru do zgodności z udzieloną gwarancją i zaproponować inny sposób załatwienia reklamacji z gwarancji.

- h. Wymiany towaru dokonuje punkt sprzedaży, w którym towar został zakupiony (wymiana lub zwrot gotówki) lub autoryzowany punkt serwisowy, jeżeli dysponuje taką możliwością (wymiana). Zwracane urządzenie musi być kompletne, bez uszkodzeń mechanicznych. Niespełnienie tych warunków może spowodować nieuznanie gwarancji.
- i. W przypadku braku zgodności towaru z umową sprzedaży, kupującemu z mocy prawa przysługują środki ochrony prawnej ze strony i na koszt sprzedawcy, a gwarancja nie ma wpływu na te środki ochrony prawnej.
0. Niniejsza gwarancja obowiązuje na terytorium Polski.
1. Warunkiem dokonania naprawy lub wymiany urządzenia w ramach gwarancji jest przedstawienie dowodu zakupu oraz użytkowanie towaru zgodnie z informacjami zawartymi w instrukcji obsługi.

JWAGA!

Uszkodzenie lub usunięcie tabliczki znamionowej z urządzenia może spowodować nieuznanie gwarancji.

W miarę czasu udoskonalamy nasze produkty, dlatego mogą się one nieznacznie różnić od zdjęć przedstawionych na opakowaniu oraz w instrukcji obsługi. Przed przystąpieniem do użytkowania urządzenia przeczytaj instrukcję obsługi.



RT-DOM Sp. z o.o., ul. Zakładowa 90/92, 92-402 Łódź. Numer Krajowego Rejestru Sądowego 0000354059.

v. 5