

Instrukcja obsługi

S27BG65* S32BG65* S28BG70* S32BG70*

Kolor i wygląd mogą się różnić w zależności od produktu. Jego specyfikacja może bez wcześniejszego powiadomienia ulec zmianie mającej na celu poprawę jakości pracy. Zawartość niniejszego podręcznika może bez powiadomienia ulec zmianie mającej na celu poprawę jego jakości.

© Samsung

Właścicielem praw autorskich do niniejszego podręcznika jest firma Samsung.

Wykorzystywanie bądź kopiowanie tego podręcznika w części lub w całości bez zgody firmy Samsung jest zabronione.

Znaki handlowe inne niż firmy Samsung należą do ich właścicieli.

W poniższych sytuacjach może zostać naliczona opłata manipulacyjna:

- (a) Serwisant został wezwany do naprawy urządzenia, w którym nie wykryto żadnej usterki (tj. użytkownik nie zapoznał się z instrukcją obsługi).
- (b) Urządzenie dostarczono do punktu serwisowego, gdzie ustalono, że nie ma żadnych usterek (tj. użytkownik nie zapoznał się z instrukcją obsługi).

Użytkownik zostanie poinformowany o wysokości opłaty administracyjnej przed wizytą serwisanta.

Spis treści

Przed rozpoczęciem używania produktu

Zasady bezpieczeństwa

- 4 Prąd elektryczny i bezpieczeństwo
- 5 Instalacja
- 6 Działanie

Czyszczenie

Prawidłowa postawa przy używaniu produktu

Przygotowania

Instalacja

- 10 Montaż podstawy
- 12 Przestrogi dotyczące przenoszenia urządzenia
- 13 Sprawdzanie przestrzeni wokół produktu
- 14 Regulacja odchylenia i wysokości produktu
- 16 Obracanie produktu
- 19 Zabezpieczenie przeciwkradzieżowe
- 20 Montowanie WSPORNIKA ŚCIENNEGO

Panel sterowania

Połączenia

Porty

- 25 Podłączanie produktu do komputera jako koncentratora USB
- 26 Podłączanie kabla zasilania

Porządkowanie podłączonych kabli

Pilot i urządzenia peryferyjne

Informacje o pilocie Samsung Smart

- 32 Podłączanie pilota Samsung Smart do produktu

Środki ostrożności i uwagi

Przeczytaj po zainstalowaniu produktu

- 33 Rozmiary obrazu a sygnały wejściowe

Przeczytaj przed podłączeniem komputera (obsługiwane rozdzielczości)

- 34 S27BG65* / S32BG65*

VESA DMT

VESA CVT

- 36 S28BG70* / S32BG70*

VESA DMT

VESA CVT

Niestandardowe CVT

Obsługiwane rozdzielczości sygnałów wideo (CTA-861)

- 38 S27BG65* / S32BG65*

- 39 S28BG70* / S32BG70*

- 40 Lista kart graficznych obsługujących tryb HDR10

Dane techniczne

Ogólne

Dodatek

Odpowiedzialność za odpłatne usługi (koszty ponoszone przez klienta)

- 43 Okoliczności inne niż defekt produktu
- 44 Uszkodzenie produktu powstałe z winy klienta
- 44 Pozostałe okoliczności

FreeSync (dotyczy karty graficznej AMD)

Obsługiwane rozdzielczości dla FreeSync (VRR)

- 47 S27BG65* / S32BG65*

VESA CVT

CTA-861

- 48 S28BG70* / S32BG70*

VESA CVT

Niestandardowe CVT

Przed rozpoczęciem używania produktu







Zasady bezpieczeństwa

Ostrzeżenie

Nieprzestrzeganie instrukcji może skutkować poważnymi lub śmiertelnymi obrażeniami ciała.

Uwaga

Nieprzestrzeganie instrukcji może skutkować obrażeniami ciała albo uszkodzeniami mienia.

PRZESTROGA			
RYZIKO PORAŻENIA PRĄDEM. NIE OTWIERAĆ.			
UWAGA: ABY ZMNIJSZYĆ RYZYKO PORAŻENIA PRĄDEM, NIE ZDEJMOWAĆ POKRYWY (TAKŻE TYLNEJ). WEWNĄTRZ NIE MA ELEMENTÓW PRZEZNACZONYCH DO OBSŁUGI PRZEZ UŻYTKOWNIKA. WSZELKIE NAPRAWY MOGĄ BYĆ WYKONYWANE WYŁĄCZNIE PRZEZ OSOBĘ WYKWALIFIKOWANĄ.			
	Ten symbol oznacza wysokie napięcie w środku urządzenia. Dotykanie jakichkolwiek wewnętrznych części produktu jest niebezpieczne.		Napięcie prądu przemiennego: Napięcie znamionowe oznaczone tym symbolem jest napięciem prądu przemiennego.
	Ten symbol oznacza, że do urządzenia dołączono dokumentację zawierającą ważne informacje na temat jego obsługi i konserwacji.		Napięcie prądu stałego: Napięcie znamionowe oznaczone tym symbolem jest napięciem prądu stałego.
	Produkt klasy II: Ten symbol oznacza, że nie jest konieczne połączenie obudowy urządzenia z przewodem ochronnym (uziemiającym). Jeżeli symbol ten nie występuje na produkcie podłączanym do sieci zasilającej, produkt MUSI mieć niezawodne połączenie z przewodem ochronnym (uziemiającym).		Uwaga. Należy zapoznać się z instrukcją obsługi: Ten symbol oznacza zalecenie zapoznania się z odpowiednim dokumentem w celu uzyskania przez użytkownika dalszych informacji związanych z bezpieczeństwem.

Prąd elektryczny i bezpieczeństwo

Ostrzeżenie

- Nie używać uszkodzonego przewodu zasilającego, uszkodzonej wtyczki ani obluzowanego gniazda elektrycznego.
- Nie podłączać wielu produktów do jednego gniazda elektrycznego.
- Nie dotykać wtyczki elektrycznej mokrymi rękami.
- Wkładać wtyczkę do oporu, aby się nie ruszała.
- Podłączać wtyczkę do gniazda elektrycznego z uziemieniem (tylko izolowane urządzenia typu 1).

- Nie zginać i nie ciągnąć przewodu zasilającego na siłę. Nie przygniatać przewodu zasilającego ciężkimi przedmiotami.
- Nie umieszczać przewodu zasilającego ani produktu w pobliżu źródeł ciepła.
- Usuwać ewentualny kurz z bolców wtyczki i gniazda elektrycznego za pomocą suchej szmatki.

Uwaga

- Nie odłączać przewodu zasilającego podczas korzystania z produktu.
- Używać tylko tego przewodu zasilającego, który był dołączony do produktu przez firmę Samsung. Nie stosować przewodu zasilającego do innych produktów.
- Usunąć wszelkie przeszkody z okolicy gniazda elektrycznego, do którego podłączony jest przewód zasilający.
 - W przypadku wystąpienia problemu należy odłączyć przewód zasilający, aby odciąć zasilanie produktu.
- Odłączając przewód zasilający od gniazda elektrycznego, trzymać za wtyczkę.

Instalacja

Ostrzeżenie

- Nie kłaść na produkcie świec, środków odstraszających owady ani papierosów. Nie ustawiać produktu w pobliżu źródeł ciepła.
- Przechowywać plastikowe opakowanie produktu poza zasięgiem dzieci.
 - Mogłoby dojść do uduszenia dziecka.
- Nie stawiać produktu na niestabilnych lub drgających powierzchniach (niepewna półka, nachylona powierzchnia itd.).
 - Produkt mógłby spaść i ulec uszkodzeniu i/lub spowodować obrażenia ciała.
 - Używanie produktu w miejscu o dużych drganiach może spowodować jego uszkodzenie lub pożar.
- Nie umieszczać produktu w pojazdach ani w miejscach narażonych na kurz, wilgoć (kapiąca woda itd.), olej lub dym.
- Nie wystawiać produktu na bezpośrednie działanie światła słonecznego, wysokiej temperatury ani na wpływ gorących przedmiotów, na przykład pieców.
 - Mogłoby dojść do skrócenia czasu eksploatacji produktu lub pożaru.
- Nie ustawiać produktu w zasięgu małych dzieci.
 - Produkt może spaść i spowodować obrażenia ciała dziecka.
- Olej jadalny (taki jak olej sojowy) może uszkodzić lub zniekształcić produkt. Trzymać produkt z dala od miejsc, w których może on mieć kontakt z olejem. Nie montować ani nie używać produktu w kuchni ani w pobliżu kuchenki.

Uwaga

- Uważać, by nie upuścić produktu podczas przenoszenia.
- Nie kłaść produktu przednią stroną do dołu.
- Ustawiając produkt na szafce lub na półce, upewnić się, że dolna krawędź przedniej części produktu nie wystaje.
 - Produkt mógłby spaść i ulec uszkodzeniu i/lub spowodować obrażenia ciała.
 - Produkt można ustawiać tylko na szafkach lub półkach odpowiednich rozmiarów.
- Produkt należy ustawiać starannie.
 - Może dojść do awarii produktu lub obrażeń ciała.
- Umieszczenie produktu w nietypowym miejscu (narażonym na wpływ wielu drobnych cząsteczek, substancji chemicznych, skrajnych temperatur lub o znacznym zawilgoceniu bądź w miejscach, gdzie produkt będzie działał ciągle i przez dłuższy czas) może poważnie wpłynąć na jego wydajność.
 - Przed umieszczeniem produktu w takim miejscu należy się koniecznie skonsultować z Centrum Obsługi Klienta firmy Samsung.
- Przed montażem urządzenia, należy położyć go ekranem do dołu na płaskiej, stabilnej powierzchni.
 - Produkt jest zakrzywiony. Dociskanie produktu do płaskiej powierzchni może go uszkodzić. Produktu ułożonego na ziemi, skierowanego w górę lub w dół, nie wolno naciskać.

Działanie

Ostrzeżenie

- Wewnątrz produktu znajduje się wysokie napięcie. Nigdy nie rozbierać, nie naprawiać ani nie modyfikować produktu samodzielnie.
 - W sprawach napraw kontaktować się z Centrum Obsługi Klienta firmy Samsung.
- Przed przeniesieniem produktu należy najpierw odłączyć od niego wszelkie kable, w tym przewód zasilający.
- Jeśli z produktu wydobywają się nietypowe dźwięki, zapach spalenizny albo dym, natychmiast odłączyć przewód zasilający i skontaktować się z Centrum Obsługi Klienta firmy Samsung.
- Nie pozwalać dzieciom na wieszanie się na produkcie ani wchodzenie na niego.
 - Mogłoby dojść do obrażeń bądź poważnych uszkodzeń ciała u dzieci.
- W przypadku upuszczenia produktu albo uszkodzenia jego obudowy wyłączyć zasilanie i odłączyć przewód zasilający. Następnie skontaktować się z Centrum Obsługi Klienta firmy Samsung.
 - Dalsze użytkowanie mogłoby skutkować pożarem lub porażeniem prądem.

- Nie zostawiać na produkcie ciężkich przedmiotów ani takich, jakimi interesują się dzieci (zabawek, słodyczy itd.).
 - Gdyby dzieci próbowały sięgnąć po zabawki lub słodycze, mogłyby dojść do upadku ciężkich przedmiotów albo produktu, a w konsekwencji do poważnych obrażeń ciała.
- Podczas wyładowań atmosferycznych lub burzy z piorunami wyłączyć produkt i odłączyć przewód zasilający.
- Nie upuszczać przedmiotów na produkt i nie uderzać w niego.
- Nie przesuwając produktu, ciągnąć za przewód zasilający albo inny kabel.
- W przypadku wycieku gazu nie dotykać produktu ani gniazda elektrycznego. Ponadto niezwłocznie przewietrzyć pomieszczenie.
- Nie podnosić i nie przesuwając produktu, ciągnąć za przewód zasilający albo inny kabel.
- Nie używać i nie przechowywać palnych rozpylaczy ani łatwopalnych substancji w pobliżu produktu.
- Nie zakrywać otworów wentylacyjnych, np. obrusami czy firankami.
 - Podwyższona temperatura wewnętrzna może wywołać pożar.
- Nie wkładać do produktu (przez otwór wentylacyjny, porty wejściowe/wyjściowe itd.) metalowych przedmiotów (pałeczek, monet, spinek do włosów itd.) ani przedmiotów łatwopalnych (papieru, zapalek itd.).
 - W przypadku wniknięcia wody albo innych obcych substancji do produktu koniecznie wyłączyć produkt i odłączyć przewód zasilający. Następnie skontaktować się z Centrum Obsługi Klienta firmy Samsung.
- Nie stawiać na produkcie przedmiotów zawierających płyny (waz, garnków, butelek itd.) ani przedmiotów metalowych.
 - W przypadku wniknięcia wody albo innych obcych substancji do produktu koniecznie wyłączyć produkt i odłączyć przewód zasilający. Następnie skontaktować się z Centrum Obsługi Klienta firmy Samsung.


Uwaga

- Pozostawienie na ekranie nieruchomego obrazu przez dłuższy czas może spowodować wypalenie powidoku lub uszkodzenie pikseli.
 - Jeśli urządzenie nie będzie używane przez dłuższy czas, należy przełączyć ekran w tryb oszczędzania energii lub aktywować wygaszacz ekranu z ruchomymi obrazami.
- Jeśli produkt nie będzie używany przez długi czas (wakacje itd.), odłączyć przewód zasilający z gniazda elektrycznego.
 - Nagromadzony kurz i wysoka temperatura mogą skutkować pożarem, porażeniem prądem lub upływem prądu.
- Używać produktu z zalecanymi ustawieniami rozdzielczości i częstotliwości.
 - Może dojść do pogorszenia wzroku.


- Nie trzymać produktu dołem do góry i nie przenosić go, trzymając za stojak.
 - Produkt mógłby spaść i ulec uszkodzeniu lub spowodować obrażenia ciała.
- Patrzenie na ekran ze zbyt małej odległości przez dłuższy czas może spowodować pogorszenie wzroku.
- Nie korzystać z nawilżaczy ani pieców w pobliżu produktu.
- Korzystając z produktu, pamiętać o odpoczynku dla oczu, który powinien trwać przynajmniej 5 minut w każdej godzinie pracy. W tym celu można również patrzeć w dal.
- Nie dotykać ekranu, jeśli produkt jest włączony od dłuższego czasu, ponieważ może być gorący.
- Przechowywać małe akcesoria poza zasięgiem dzieci.
- Zachować ostrożność, dopasowując kąt produktu czy wysokość stojaka.
 - Mogłoby dojść do uwięzienia i uszkodzenia dłoni lub palców.
 - Nadmierne przechylenie produktu może spowodować jego upadek i obrażenia ciała.
- Nie stawiać na produkcie ciężkich przedmiotów.
 - Może dojść do awarii produktu lub obrażeń ciała.

Czyszczenie


Na powierzchniach modeli o wysokim połysku mogą pojawiać się białe plamy, jeśli w ich pobliżu używane są nawilżacze ultradźwiękowe.

 Jeżeli wewnątrz produktu wymaga czyszczenia, należy skontaktować się z Centrum Obsługi Klienta firmy Samsung (zostanie naliczona opłata za usługi serwisowe).

Ekranu urządzenia nie należy dotykać rękami ani innymi przedmiotami. Może to prowadzić do uszkodzenia ekranu.

 Podczas czyszczenia należy zachować ostrożność, ponieważ panel i części zewnętrzne zaawansowanych monitorów LCD łatwo ulegają zadrapaniom.

Przy czyszczeniu należy stosować się do następujących zaleceń.

1. Wyłączyć urządzenie i komputer.
 2. Odłączyć przewód zasilający od produktu.
-  Trzymać przewód zasilający za wtyczkę i nie dotykać go mokrymi rękami. W przeciwnym razie może dojść do porażenia prądem.
3. Do wycierania produktu należy używać czystej, miękkiej i suchej szmatki. Zwilżyć miękką szmatkę wodą, starannie ją wycisnąć i za jej pomocą wyczyścić zewnętrzną część urządzenia.
 - Do czyszczenia urządzenia nie stosować środków czyszczących zawierających alkohol, rozpuszczalniki lub substancje powierzchniowo czynne.
 - Nie spryskiwać produktu bezpośrednio wodą ani detergentem.
 4. Przewód zasilający podłączyć do produktu po zakończeniu czyszczenia.
 5. Włączyć urządzenie i komputer.

Prawidłowa postawa przy używaniu produktu



Prawidłowa postawa przy używaniu produktu jest następująca:

- Wyprostować plecy.
- Zachować od 45 do 50 cm odległości między oczami a ekranem i patrzeć na niego nieco z góry.
- Utrzymywać wzrok na wprost ekranu.
- Dopasować kąt tak, aby ekran nie odbijał światła.
- Trzymać przedramiona prostopadle do ramion i na jednym poziomie z dłońmi.
- Trzymać ręce zgięte w łokciach mniej więcej pod kątem prostym.
- Dopasować wysokość położenia produktu tak, aby nogi w kolanach mogły być zgięte pod kątem co najmniej 90 stopni, pięty dotykały podłogi, a ręce były położone poniżej serca.
- W celu ulżenia zmęczonym oczom wykonać ćwiczenia odpężające oczy lub szybko wielokrotnie zamrugać.

Przygotowania

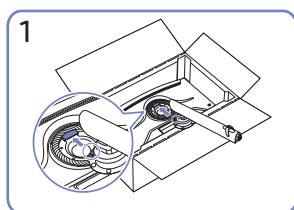
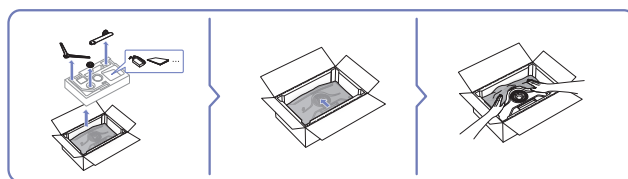
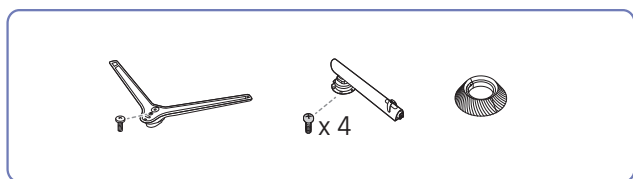
Instalacja

Montaż podstawy

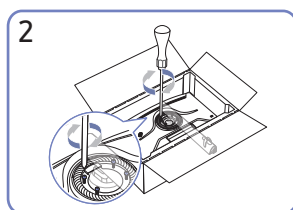
 Przed montażem urządzenia, należy położyć go ekranem do dołu na płaskiej, stabilnej powierzchni.

 Demontaż produktu należy wykonać odwrotnie do czynności montażowych.

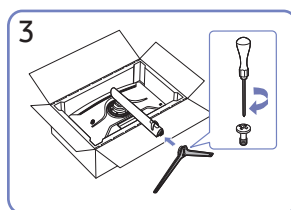
S27BG65* / S32BG65*



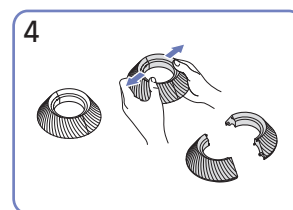
1
Umieścić ramię stojaka monitora w sposób pokazany na rysunku.



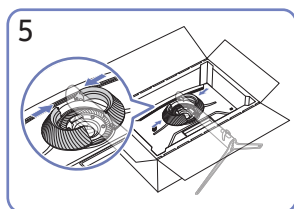
2
Dokręcić śruby znajdujące się w górnej części ramienia stojaka.



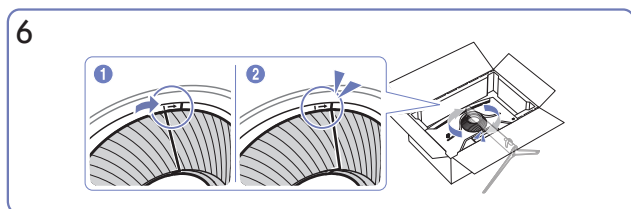
3
Wsunąć podstawę stojaka do ramienia stojaka w kierunku pokazanym na rysunku.



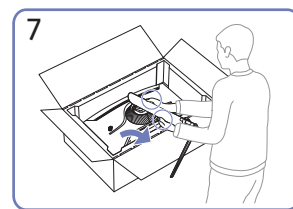
4
Rozmontować TYLNAŃ OSŁONĘ GÓRNAŃ.



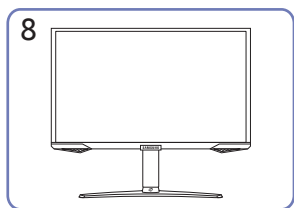
5
Połączyć TYLNAŃ OSŁONĘ GÓRNAŃ z ramieniem stojaka w sposób pokazany na rysunku.



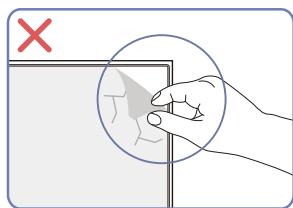
6
Obrócić TYLNAŃ OSŁONĘ GÓRNAŃ w kierunku zgodnym z ruchem wskazówek zegara.



7
Postawić monitor w sposób pokazany na rysunku.



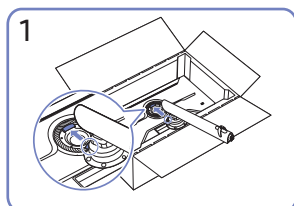
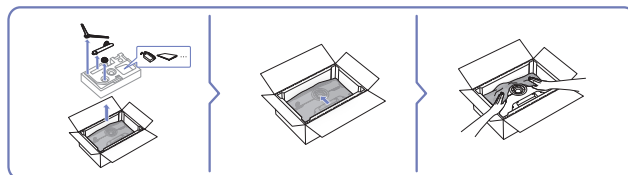
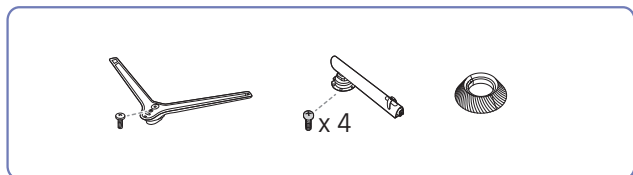
8
Po zainstalowaniu podstawy umieść produkt pionowo.



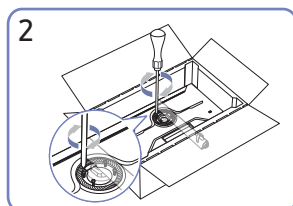
Uwaga

Nie usuwaj samowolnie folii ochronnej z panelu. W przypadku nieprzestrzegania tego zalecenia dostępność serwisu w ramach gwarancji może zostać ograniczona.

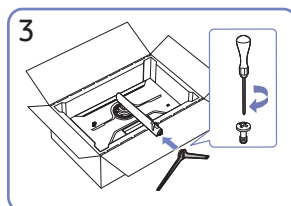
S28BG70* / S32BG70*



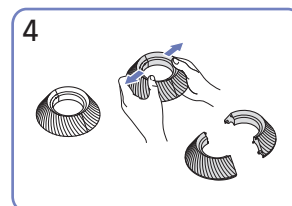
1
Umieścić ramię stojaka monitora w sposób pokazany na rysunku.



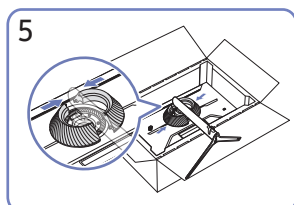
2
Dokręcić śruby znajdujące się w górnej części ramienia stojaka.



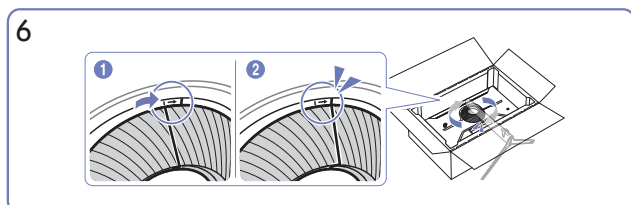
3
Wsunąć podstawę stojaka do ramienia stojaka w kierunku pokazanym na rysunku.



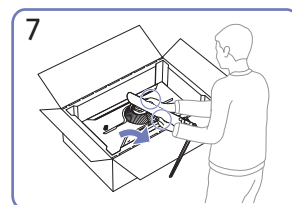
4
Rozmontować TYLNA OSŁONĘ GÓRNĄ.



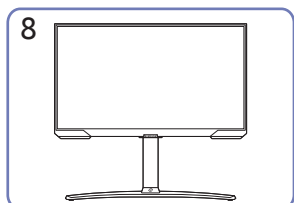
5
Połączyć TYLNA OSŁONĘ GÓRNĄ z ramieniem stojaka w sposób pokazany na rysunku.



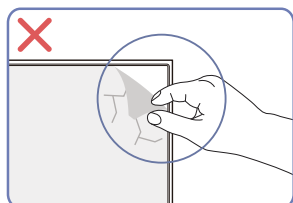
6
Obrócić TYLNA OSŁONĘ GÓRNĄ w kierunku zgodnym z ruchem wskazówek zegara.



7
Postawić monitor w sposób pokazany na rysunku.



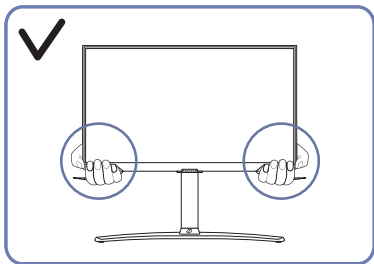
8
Po zainstalowaniu podstawy umieść produkt pionowo.



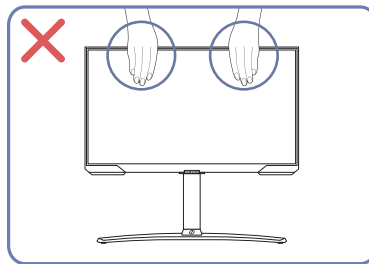
Uwaga

Nie usuwaj samowolnie folii ochronnej z panelu. W przypadku nieprzestrzegania tego zalecenia dostępność serwisu w ramach gwarancji może zostać ograniczona.

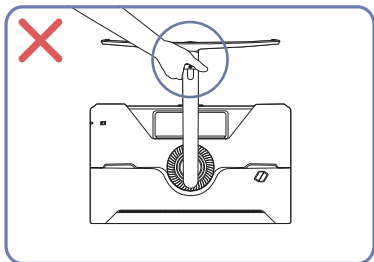
Przestrogi dotyczące przenoszenia urządzenia



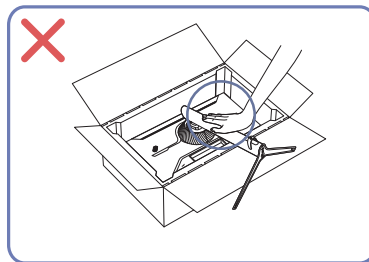
- W trakcie przenoszenia urządzenie należy trzymać za dolne rogi lub krawędzie.



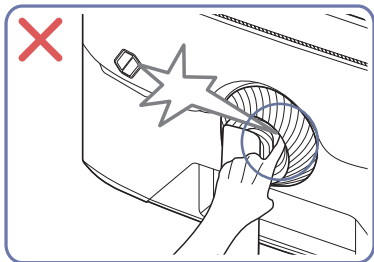
- Nie naciskać bezpośrednio ekranu.
- W trakcie przenoszenia urządzenia nie dotykać ekranu.



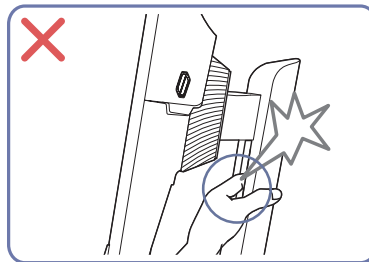
- Urządzenia nie wolno podnosić za samą podstawę.



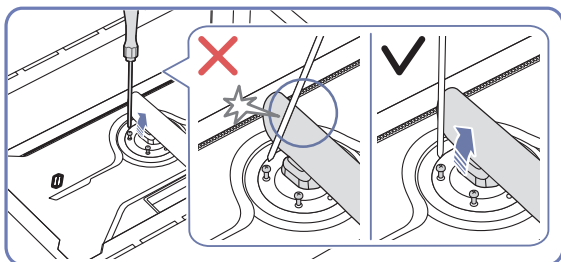
- Nie dociskać urządzenia do dołu. Może to prowadzić do jego uszkodzenia.



- Zachowaj ostrożność i uważaj, aby nie przytrzasnąć sobie palców.



- Zachowaj ostrożność i uważaj, aby nie przytrzasnąć sobie palców.



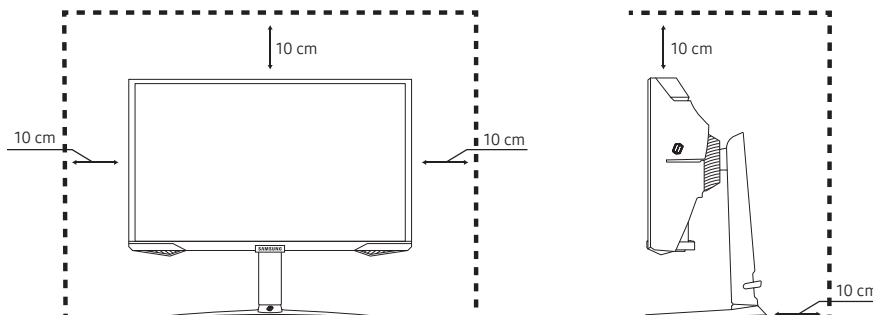
- Aby uniknąć kontaktu ze śrubokrętem, należy odchylić ramię stojaka.

Sprawdzanie przestrzeni wokół produktu

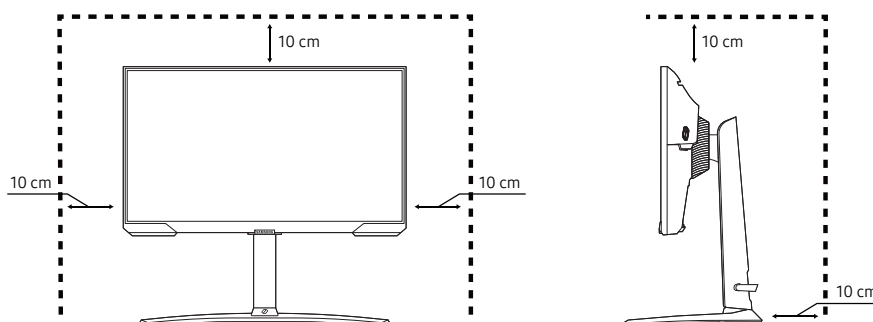
Produkt należy ustawić tak, aby pozostawiona wokół przestrzeń zapewniała odpowiedni poziom wentylacji. Wysoka temperatura wewnętrzna może spowodować pożar i uszkodzić urządzenie. Podczas montażu należy pozostawić wokół produktu wystarczająco dużo wolnej przestrzeni, jak pokazano to na rysunku.

 Wygląd zewnętrznej części urządzenia może się różnić, w zależności od modelu.


S27BG65* / S32BG65*



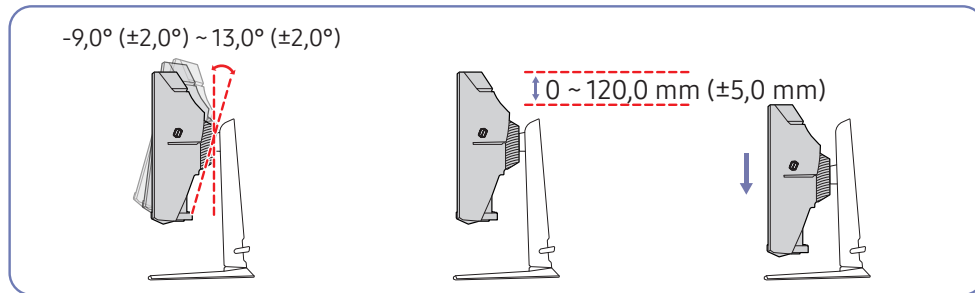
S28BG70* / S32BG70*



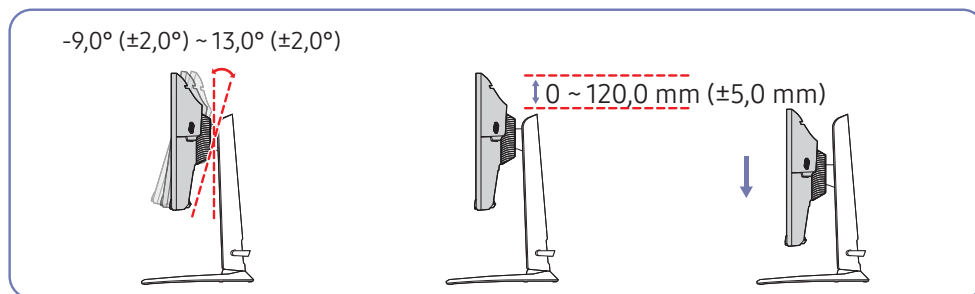
Regulacja odchylenia i wysokości produktu

 Kolor oraz kształt części mogą być inne niż na ilustracji. W celu polepszenia jakości producent zastrzega sobie prawo do zmiany specyfikacji bez wcześniejszego powiadomienia.

S27BG65* / S32BG65*

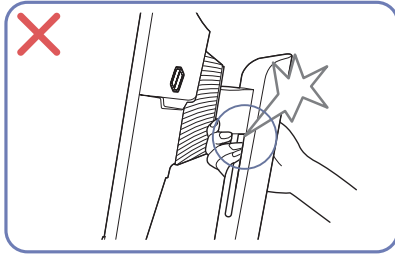
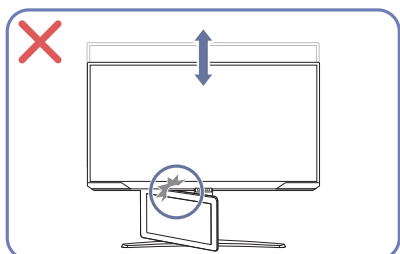
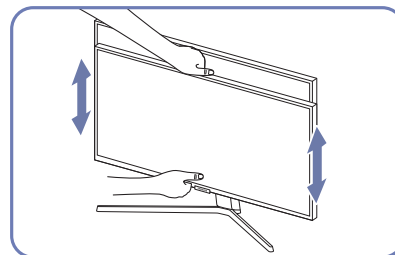
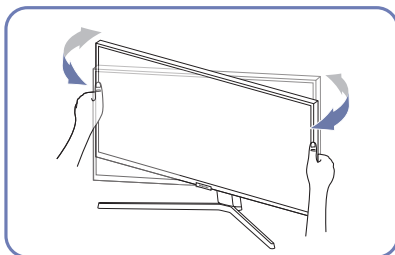
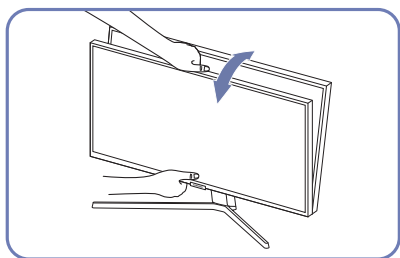


S28BG70* / S32BG70*



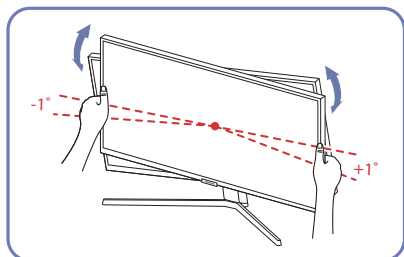
- Możliwe jest dopasowanie odchylenia i wysokości produktu.
- Podczas regulacji odchylenia i wysokości produkt należy chwycić po obu stronach, aby uniknąć jego uszkodzenia.
- Podczas regulacji wysokości stojak może wydawać dźwięk. Jest to skutek przesuwania się kulki wewnątrz stojaka podczas regulacji jego wysokości. Jest to zjawisko typowe i nie oznacza żadnych nieprawidłowości.

Uwaga




- Chwyć lewy i prawy bok monitora i wyreguluj obrót.
- Chwyć centralną część monitora i dopasuj wysokość.
- NIE trzymaj za ruchomą część podstawy podczas poziomowania ekranu. Możesz się zranić w rękę.

Jeśli po wyregulowaniu nachylenia i wysokości produktu ekran nie będzie poprawnie ustawiony, wykonaj poniższe czynności.



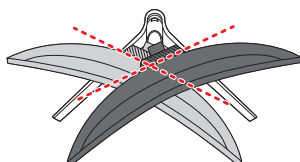
- Chwyć ramkę za krawędź po obu stronach i wyreguluj ustawienie monitora. (Uważaj, aby nie chwycić bezpośrednio za wyświetlacz LCD).
- Kąt nachylenia monitora można regulować w zakresie od -1° do $+1^\circ$.

Obracanie produktu

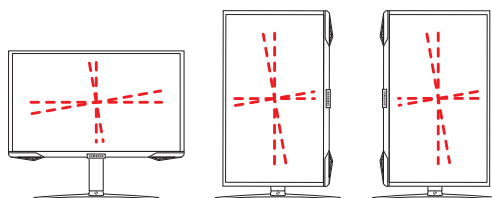
 Kolor oraz kształt części mogą być inne niż na ilustracji. W celu polepszenia jakości producent zastrzega sobie prawo do zmiany specyfikacji bez wcześniejszego powiadomienia.

S27BG65* / S32BG65*

$-15,0^{\circ} (\pm 2,0^{\circ}) \sim 15,0^{\circ} (\pm 2,0^{\circ})$

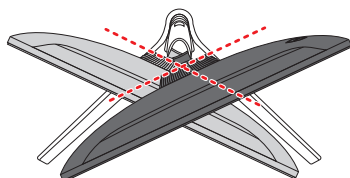


$-92,0^{\circ} (\pm 2,0^{\circ}) \sim 92,0^{\circ} (\pm 2,0^{\circ})$

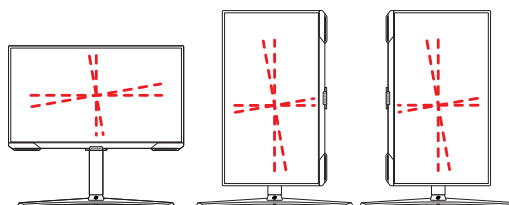


S28BG70* / S32BG70*

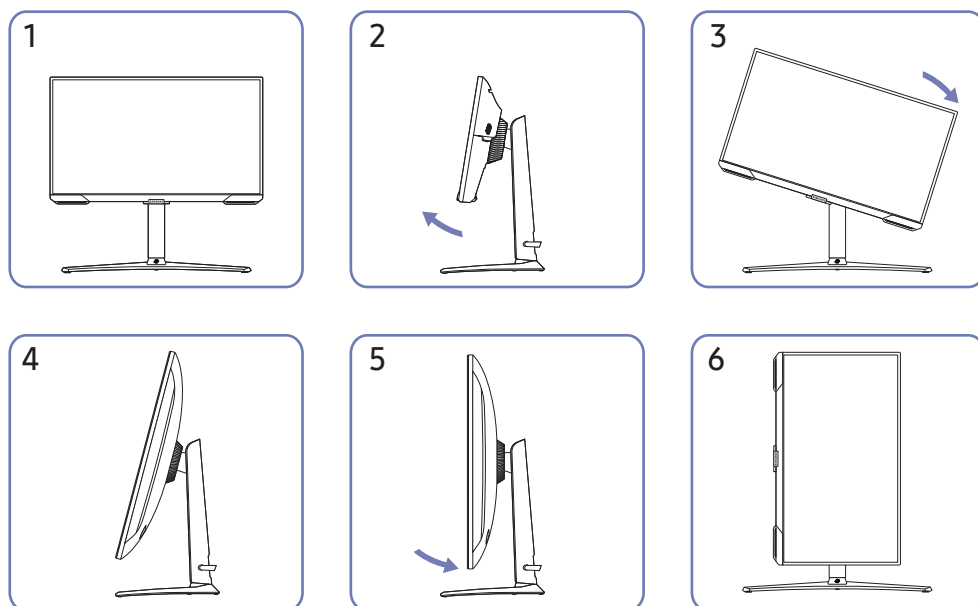
$-15,0^{\circ} (\pm 2,0^{\circ}) \sim 15,0^{\circ} (\pm 2,0^{\circ})$



$-92,0^{\circ} (\pm 2,0^{\circ}) \sim 92,0^{\circ} (\pm 2,0^{\circ})$

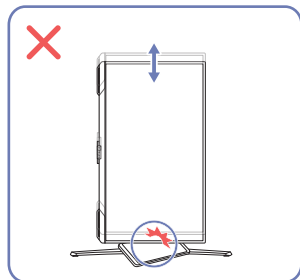
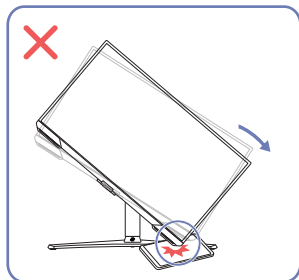
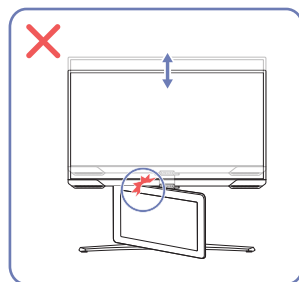
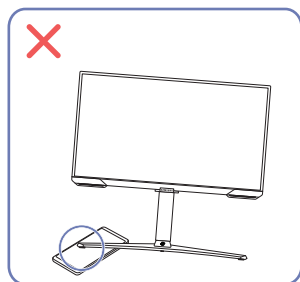
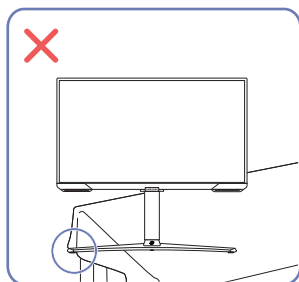


Produkt można obrócić zgodnie z poniższymi wskazówkami.





- Aby obrócić monitor, podnieś go do najwyższej pozycji.
- Wyreguluj kąt nachylenia monitora w kierunku strzałki pokazanej na rysunku 2, a następnie obróć monitor.
- Jeśli podstawa nie będzie maksymalnie wysunięta, a monitor w pełni odchylony, to podczas obracania monitora jego rogi mogą uderzyć o podłogę i spowodować uszkodzenie monitora.
- Podczas obracania produktu należy uważać, aby nie uszkodzić go poprzez uderzenie w przedmiot lub podstawę.

Uwaga

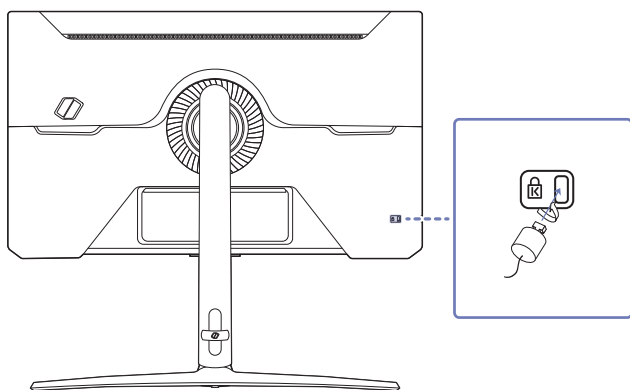


- Podczas obracania produktu należy uważać, aby nie uszkodzić go poprzez uderzenie w przedmiot lub podstawę.
- Ustawiając produkt na szafce lub na półce, upewnić się, że dolna krawędź przedniej części produktu nie wystaje.

Zabezpieczenie przeciwkradzieżowe


-  Zabezpieczenie przeciwkradzieżowe pozwala na bezpieczne korzystanie z produktu nawet w miejscach publicznych.
-  Kształt urządzenia blokującego oraz sposób blokowania zależą od producenta. Szczegółowe informacje na temat blokady przeciwkradzieżowej znajdują się w instrukcjach dołączonych do tego urządzenia.

Aby uaktywnić blokadę w urządzeniu przeciwkradzieżowym:

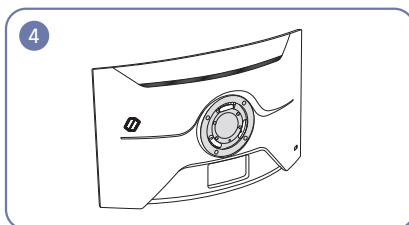
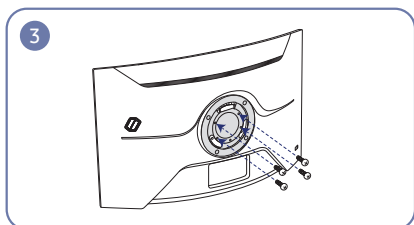
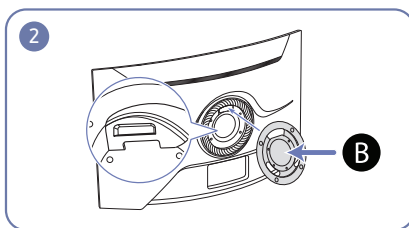
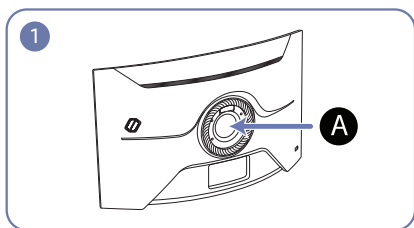


1. Przymocuj linkę urządzenia zabezpieczającego do ciężkiego przedmiotu, na przykład biurka.
2. Przetnij jeden koniec linki przez pętlę znajdującą się na drugim końcu.
3. Umieść urządzenie blokujące w gnieździe zabezpieczenia przeciwkradzieżowego z tyłu produktu.
4. Zamknij urządzenie blokujące.
 - Urządzenie z blokadą przeciwkradzieżową można dokupić oddzielnie.
 - Szczegółowe informacje na temat blokady przeciwkradzieżowej znajdują się w instrukcjach dołączonych do tego urządzenia.
 - Urządzenia z blokadą przeciwkradzieżową są dostępne w sklepach elektronicznych i internetowych.

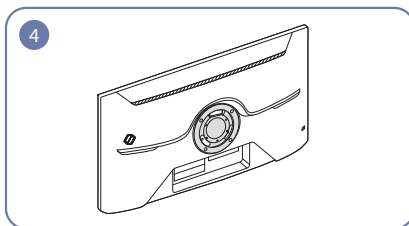
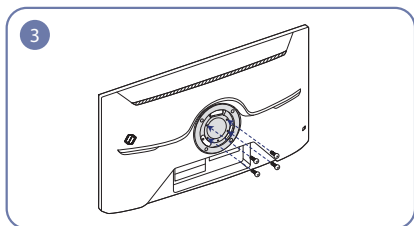
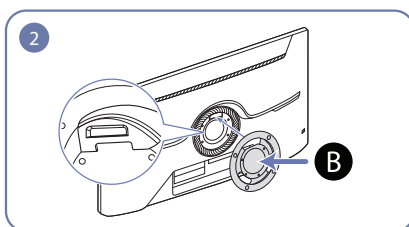
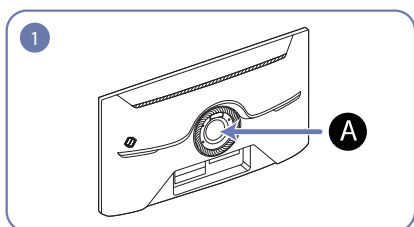
Montowanie WSPORNIKA ŚCIENNEGO

 Wyłącz zasilanie i wyjmij z gniazdka przewód zasilający.

S27BG65* / S32BG65*



S28BG70* / S32BG70*



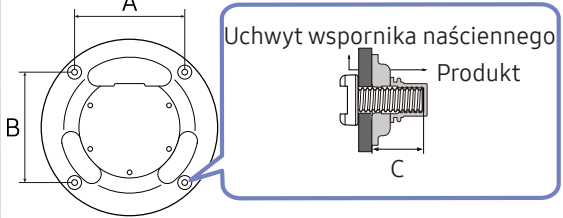
A Miejsce montowania WSPORNIKA ŚCIENNEGO


B WSPORNIK ŚCIENNY

Ustawić elementy **B** i **A** obudowy monitora w jednej linii, a następnie mocno przykręcić śrubami pochodzącymi ze stojaka.


Uwagi

- Użycie wkrętów dłuższych od standardowych może uszkodzić wewnętrzne elementy produktu.
- W przypadku mocowań na ścianę, które nie spełniają standardowych wymagań VESA, długość wkrętów może się różnić w zależności od ich parametrów.
- Nie należy używać wkrętów, które nie spełniają standardów VESA. Nie wolno mocować zestawu ściennego lub podstawy biurkowej przy użyciu nadmiernej siły. Może to spowodować uszkodzenie produktu lub kontuzję.
- Firma Samsung nie ponosi odpowiedzialności za uszkodzenia urządzenia lub obrażenia ciała spowodowane użyciem nieprawidłowych wkrętów lub zamocowaniem zestawu ściennego lub podstawy biurkowej przy użyciu nadmiernej siły.
- Firma Samsung nie ponosi odpowiedzialności za uszkodzenia urządzenia lub obrażenia ciała spowodowane używaniem zestawu ściennego niezgodnego ze specyfikacją lub samodzielnym montażem zestawu ściennego.
- Aby zamontować produkt na ścianie, należy kupić zestaw do montażu ściennego, który można zamocować w odległości co najmniej 10 cm od ściany.
- Należy pamiętać o użyciu zestawu zgodnego ze standardami.
- Aby zainstalować monitor za pomocą zestawu do montażu ściennego, odłączyć monitor od bazy podstawy.

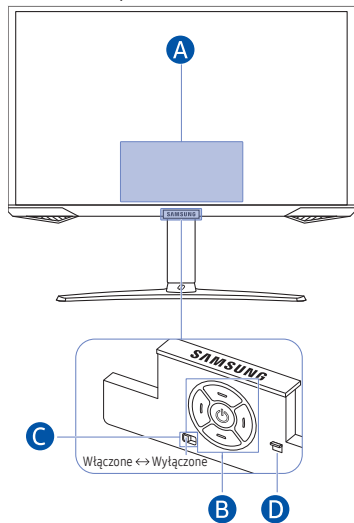
Nazwa modelu	Rozstaw otworów na śruby zgodne ze standardem VESA (A * B) w milimetrach	C	Standardowy wkręt	Liczba	
S27BG65*	100,0 x 100,0	10,0 mm	M4	4	
S32BG65*		12,0 mm			
S28BG70*		10,0 mm			
S32BG70*		10,0 mm			

 Nie wolno montować zestawu do montażu ściennego, gdy urządzenie jest włączone. Może to spowodować obrażenia ciała w wyniku porażenia prądem.

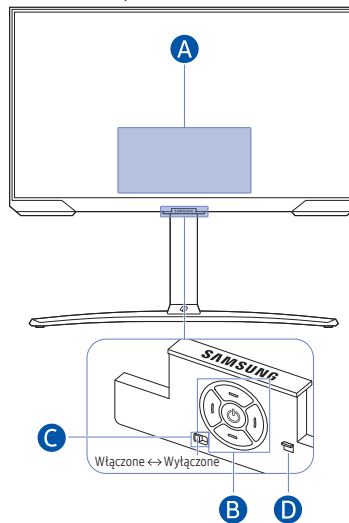
Panel sterowania

 Kolor oraz kształt części mogą być inne niż na ilustracji. W celu polepszenia jakości producent zastrzega sobie prawo do zmiany specyfikacji bez wcześniejszego powiadomienia.






S27BG65* / S32BG65*




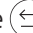
S28BG70* / S32BG70*



A Menu Sterowania

-  **Dom**
-  **Ustawienia**
-  **Wróć**
-  **Źródło**
-  **Wyłłącz**

B Przycisk zasilania / Czujnik pilota zdalnego sterowania / Przycisk kontrolera

- Naciśnięcie przycisku : Wyświetlanie Menu sterowania. Wybór lub uruchamianie określonej pozycji w menu.
- Naciśnięcie i przytrzymanie  przycisku: Wyłączanie aktywnej funkcji.

 Działanie tej funkcji może nie być obsługiwane w zależności od modelu.

- Przycisk W górę/W dół: Zmienia kanał.

 Działanie tej funkcji może nie być obsługiwane w zależności od modelu.

- Przycisk W lewo/W prawo: Konfigurowanie ustawienia głośności.

 Działanie tej funkcji może nie być obsługiwane w zależności od modelu.

 Przyciski mogą działać inaczej w zależności od sytuacji.


C Przełącznik mikrofonu

Mikrofon można włączyć lub wyłączyć za pomocą przełącznika znajdującego się w dolnej części produktu.

Jeśli mikrofon jest wyłączony, wszystkie funkcje głosowe i dźwiękowe korzystające z mikrofonu są niedostępne.

- Położenie i kształt przełącznika mikrofonu mogą się różnić w zależności od modelu.
- Podczas analizy z wykorzystaniem danych z mikrofonu dane te nie są zapisywane.

D Wskaźnik zasilania

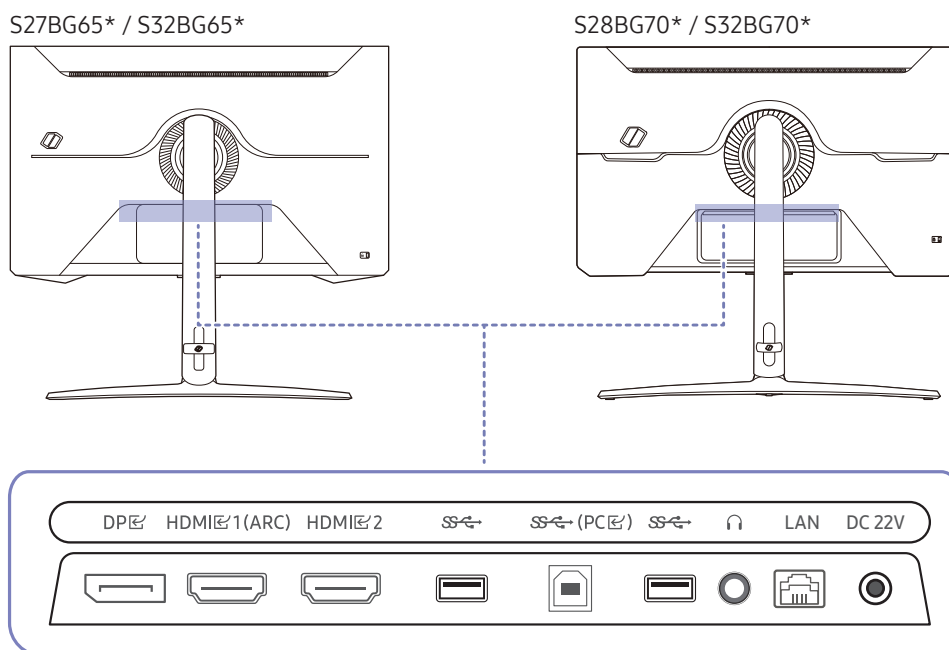
- Dioda LED włącza się, gdy produkt jest wyłączony.
- Dioda LED miga, gdy produkt przechodzi w tryb czuwania.
 -  Po upływie 60 sekund bez sygnału produkt przechodzi w tryb czuwania. W trybie czuwania ekran włącza się ponownie po podaniu dowolnego sygnału lub naciśnięciu dowolnego przycisku na pilocie.
- Kolor oraz kształt części mogą być inne niż na ilustracji.
- Ekran może przyciemnić się, jeśli folia ochronna na logo SAMSUNG lub na spodzie produktu nie zostanie zdjęta. Należy usunąć folię ochronną.
- Podczas korzystania z przycisków (z wyjątkiem przycisku zasilania) na pilocie Samsung Smart Remote, dioda LED odbiornika nie miga.

Połączenia

Korzystając z różnych złączy, można również podłączyć urządzenia zewnętrzne.

Porty

W przypadku niektórych modeli produktów niektóre funkcje mogą nie być dostępne. Kolor oraz kształt części mogą być inne niż na ilustracji. W celu polepszenia jakości producent zastrzega sobie prawo do zmiany specyfikacji bez wcześniejszego powiadomienia. Należy się zapoznać z charakterystyką posiadanego produktu.



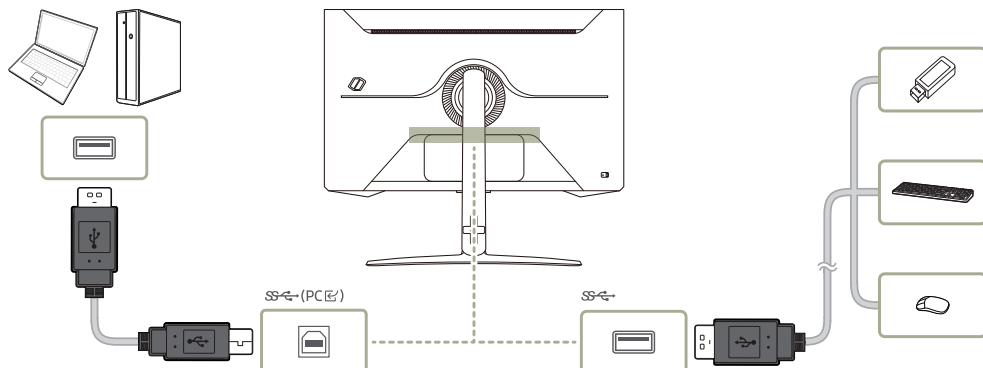
Gniazdo	Opis
HDMI 1 (ARC) HDMI 2	Do podłączania urządzenia źródłowego za pomocą kabla HDMI lub kabla HDMI/DVI.
DP	Do podłączenia do komputera poprzez kabel DP.
USB	Podłącz urządzenie USB. Więcej informacji znajduje się na stronie Podłączanie produktu do komputera jako koncentratora USB .
USB (PC)	Podłączenie do komputera za pomocą kabla USB. Działa jako USB 3.0 tylko podczas korzystania z USB HUB. Podczas odtwarzania treści działa jako USB 2.0.
Headphone	Podłączenie do wyjściowego urządzenia audio, na przykład słuchawek.
DC 22V	Podłączenie do zasilacza transformatorowego.
LAN	Kabel LAN można podłączyć tylko do pojedynczego urządzenia źródłowego. Użyj kabla kategorii 7 (typu STP*). (10/100 Mbps) *Shielded Twist Pair

Więcej informacji na temat nawiązywania połączenia z urządzeniem zewnętrznym znajduje się w [Menu](#) > [Podłączone urządzenia](#) > [Przewodnik połączeń](#).

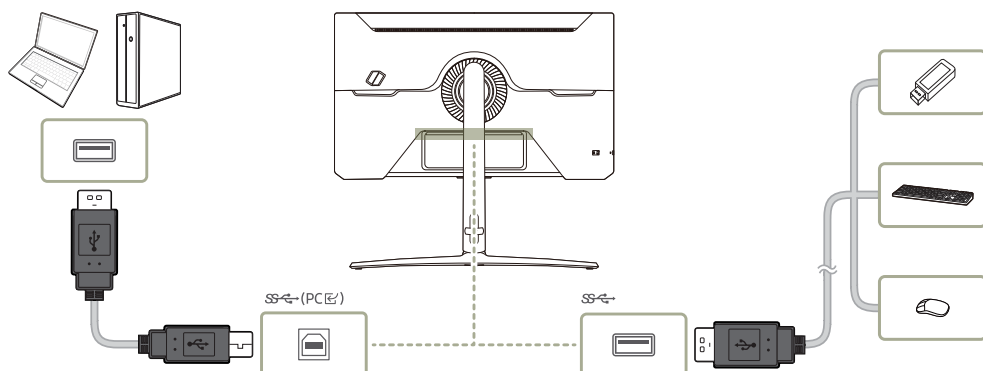
Podłączanie produktu do komputera jako koncentratora USB



Używanie produktu jako koncentratora umożliwia równoczesne podłączenie do produktu i używanie różnych urządzeń źródłowych.

S27BG65* / S32BG65*



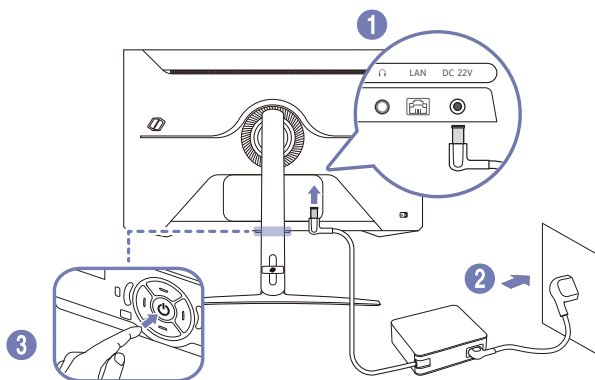
S28BG70* / S32BG70*



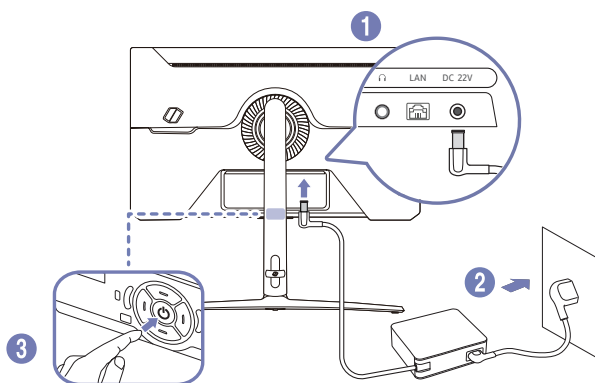
- ✎ Aby przyspieszyć wykrywanie i uruchamianie urządzenia USB, należy podłączyć je do portu  na produkcie. Prędkość odczytu/zapisu zależy od urządzenia USB i komputera.
- ✎ W razie problemów z portem USB spowodowanych działaniem systemu operacyjnego, programów lub oprogramowania napędu należy się skontaktować z odpowiednim dostawcą.
- ✎ Z uwagi na pojawiające się na rynku różne urządzenia USB nie możemy zagwarantować, że nasze produkty będą zgodne ze wszystkimi urządzeniami USB.
- ✎ Zewnętrzne dyski twarde, które wymagają zewnętrznego źródła zasilania, należy podłączyć do zewnętrznego źródła prądu.
- ✎ Urządzenia USB wymagające wysokich wartości natężenia prądu mogą nie być obsługiwane. Port  obsługuje prąd o maksymalnym natężeniu wynoszącym 900 mA.
- ✎ Baterię można ładować w trybie oszczędzania energii, ale nie można jej ładować, kiedy urządzenie jest wyłączone.
- ✎ Ładowanie urządzenia USB nie jest możliwe, jeśli przewód zasilający jest odłączony od gniazda elektrycznego.
- ✎ Firma Samsung nie jest odpowiedzialna za problemy i uszkodzenia urządzeń zewnętrznych spowodowane użyciem nieodpowiednich kabli.
- ✎ Niektóre produkty nie są zgodne ze standardem USB i mogą spowodować uszkodzenie urządzenia.



Podłączanie kabla zasilania

S27BG65* / S32BG65*



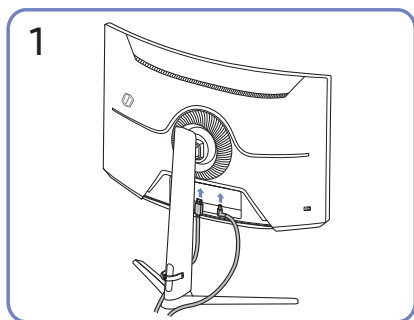
S28BG70* / S32BG70*



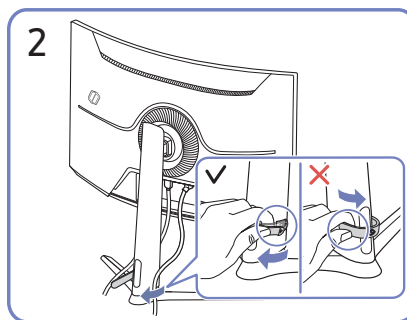
1. Podłącz kabel zasilania do zasilacza transformatorowego. Następnie podłącz zasilacz transformatorowy do gniazda DC 22V z tyłu produktu.
 - Znamionowy pobór mocy adaptera różni się w zależności od modelu. Używaj adaptera zgodnego ze specyfikacją poboru mocy danego modelu.
 2. Podłącz przewód zasilający do gniazdka.
 3. Naciśnij przycisk  w dolnej części urządzenia, aby je włączyć.
-  Napięcie wejściowe zostanie przełączone automatycznie.

Porządkowanie podłączonych kabli

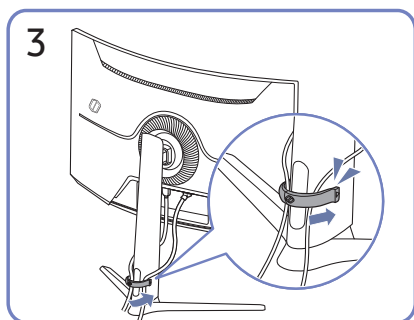
S27BG65* / S32BG65*



Podłączyć odpowiednie kable.



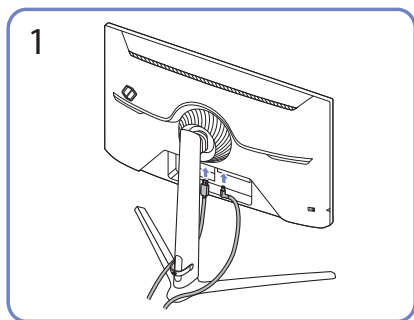
Pociągnij prawą stronę UCHWYTU PRZEWODU, aby wyjąć go ze stojaka. Lewa strona UCHWYTU PRZEWODU może zostać uszkodzona w przypadku ciągnięcia go na siłę.



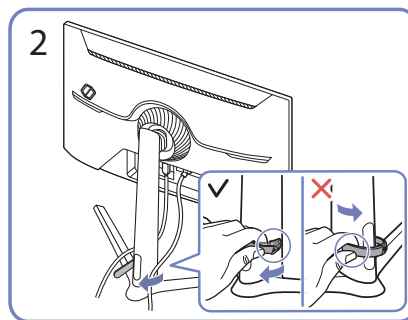
Umieścić oba przewody w uchwycie na przewody stojaka (UCHWYT PRZEWODU) w sposób pokazany na rysunku.

Montaż jest zakończony.

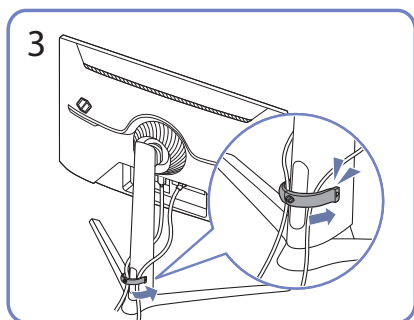
S28BG70* / S32BG70*



Podłączyć odpowiednie kable.



Pociągnij prawą stronę UCHWYTU PRZEWODU, aby wyjąć go ze stojaka. Prawa strona kabla może zostać uszkodzona w razie silnego pociągnięcia.



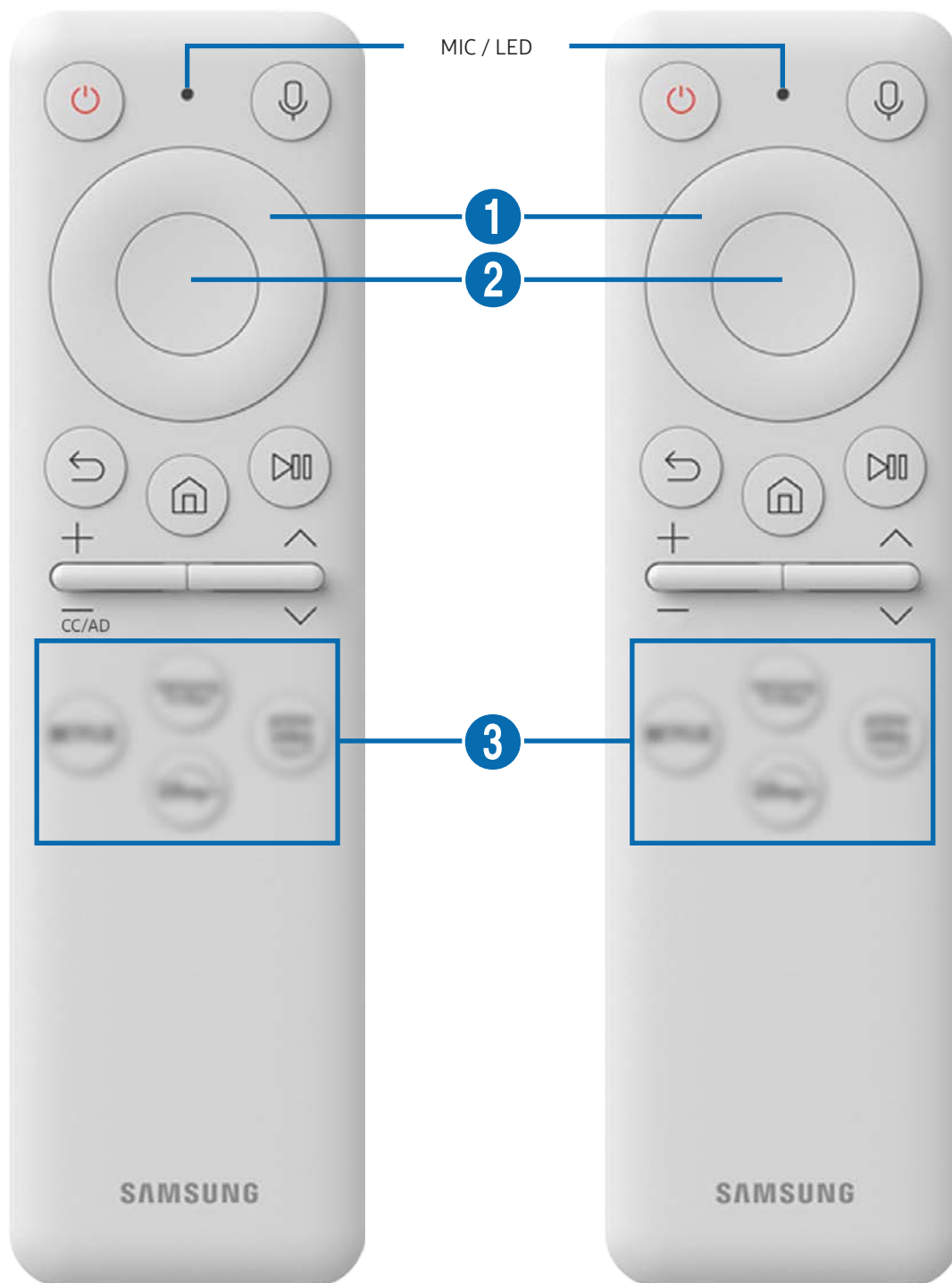
Umieścić oba przewody w uchwycie na przewody stojaka (UCHWYT PRZEWODU) w sposób pokazany na rysunku. Montaż jest zakończony.










Pilot i urządzenia peryferyjne







Możesz sterować funkcjami produktu za pomocą pilota lub pilota Samsung Smart Remote. Sparuj urządzenia zewnętrzne, takie jak klawiatura, w celu ułatwienia używania.





Informacje o pilocie Samsung Smart

Dowiedz się o przyciskach pilota Samsung Smart





Przycisk	Opis
 (Zasilanie)	Naciśnij, aby włączyć lub wyłączyć produkt.
MIC / LED	<p>Używany jako mikrofon podczas korzystania z funkcji rozpoznawania głosu za pomocą pilota.</p> <p>Kontrolka LED z przodu urządzenia będzie się świecić podczas ładowania. Kiedy bateria będzie w pełni naładowana, kontrola LED zgaśnie.</p> <p> Nie uderzaj w otwór mikrofonu ani nie wbijaj w niego ostrych przedmiotów.</p> <p> Ta funkcja może nie być obsługiwana w zależności od modelu lub regionu geograficznego.</p>
 (asystent głosowy)	<p>Uruchamia asystenta głosowego Należy nacisnąć i przytrzymać przycisk, wypowiedzieć polecenie głosowe, a następnie zwolnić przycisk, aby uruchomić asystenta głosowego.</p> <p> Obsługiwane języki i funkcje asystenta głosowego mogą się różnić w zależności od regionu geograficznego.</p> <p> Ta funkcja może nie być obsługiwana w zależności od modelu lub regionu geograficznego.</p>
 Przycisk kierunkowy (góra/dół/lewo/prawo)	Przenosi kursor.
 przycisk wyboru	Wybór lub uruchamianie określonej pozycji.
 (Powrót)	Powrót do poprzedniego menu.

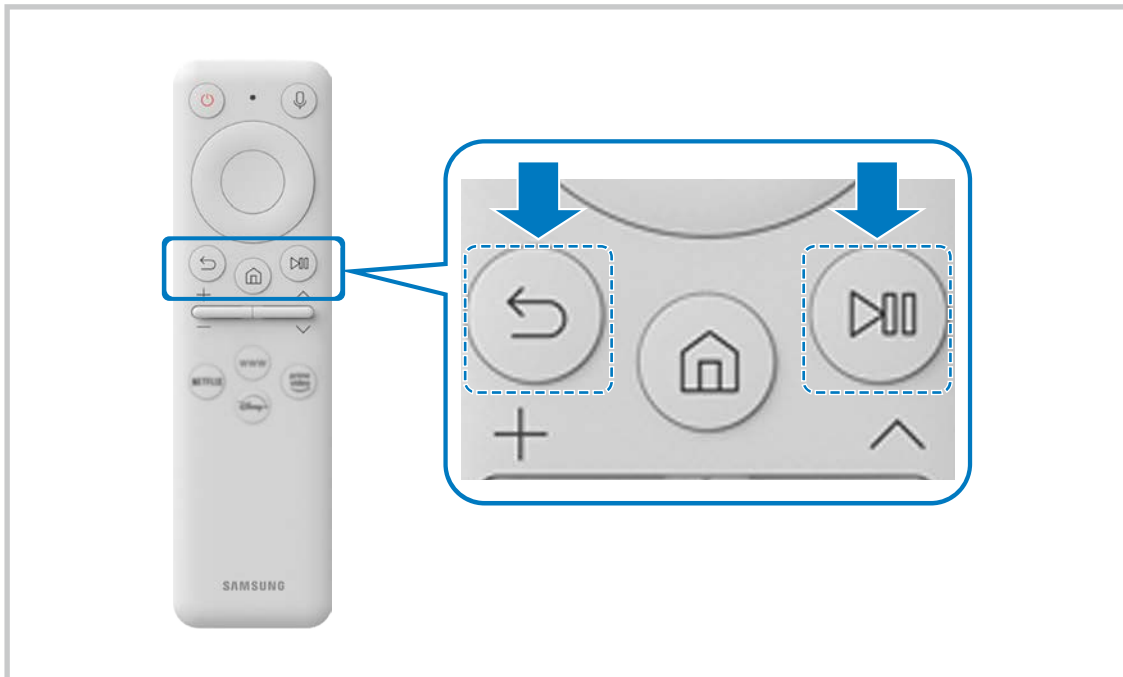
Przycisk	Opis
 (Smart Hub + panel kontrolny)	Naciśnij, aby powrócić do ekranu głównego.  Po przyciśnięciu przez przynajmniej 1 sekundę pojawia się panel kontrolny. Za pomocą panelu kontrolnego możesz korzystać z menu Ustawienia / wirtualnej klawiatury numerycznej / panelu opcji z kolorowymi przyciskami.
 (Odtwarzanie/wstrzymywanie)	Za pomocą tych elementów sterujących można sterować odtwarzaną treścią multimedialną.
+ / - (Głośność)	Sterowanie głośnością przez przesuwanie przycisku w górę lub dół. Aby wyciszyć dźwięk, naciśnij przycisk. Po przyciśnięciu przez przynajmniej 2 sekundy pojawiają się opcje Skróty dostępności .
^ / v (Kanał)	Przesunięcie przycisku w górę lub w dół pozwala zmienić kanał. Po naciśnięciu przycisku na 1 sekundę lub dłużej, wyświetli się ekran Lista kanałów .
 (przycisk uruchomienia aplikacji)	Uruchamia aplikację wskazaną przez przycisk.  Dostępność aplikacji zależy od kraju.  Ta funkcja może nie być obsługiwana w zależności od modelu lub regionu geograficznego.



-  Naciśnąć dowolny przycisk na pilocie w trybie czuwania, aby wyłączyć ekran.
-  Funkcje związane z transmisją i kanałem są dostępne tylko w niektórych aplikacjach lub urządzeniach zewnętrznych.
-  Używaj pilota Samsung Smart w odległości mniejszej niż 6 m od produktu. Użyteczna odległość może się różnić w zależności od warunków otoczenia bezprzewodowego.
-  Obrazy, przyciski i funkcje pilota Samsung Smart mogą się różnić w zależności od modelu lub regionu geograficznego.

Podłączanie pilota Samsung Smart do produktu

Podłącz pilota Samsung Smart Remote do produktu, aby obsługiwać produkt.

Przy pierwszym włączeniu produktu pilot Samsung Smart paruje się z produktem automatycznie. Jeśli pilot Samsung Smart nie sparuje się automatycznie z produktem, skieruj go w przód produktu, a następnie naciśnij i przytrzymaj przycisk  i  jednocześnie przez co najmniej 3 sekundy.



-  Obrazy, przyciski i funkcje pilota Samsung Smart mogą się różnić w zależności od modelu lub regionu geograficznego.
-  Aby uzyskać więcej informacji na temat pilota Samsung Smart, zapoznaj się z częścią „[Informacje o pilocie Samsung Smart](#)”.

Środki ostrożności i uwagi


Dostępne są instrukcje i informacje, z którymi należy zapoznać się po instalacji.





Przeczytaj po zainstalowaniu produktu

Przeczytaj te informacje po zainstalowaniu produktu.

Rozmiary obrazu a sygnały wejściowe

Ustawienie **Rozmiar obrazu** jest stosowane do bieżącego źródła. Zastosowane ustawienie **Rozmiar obrazu** będzie aktywne za każdym razem po wybraniu tego źródła, chyba że zostanie zmienione.


Sygnał wejściowy	Rozmiar obrazu
HDMI / DisplayPort (720p)	Standardowy 16:9, Użytkownika, Rozmiar ekranu 4:3
HDMI / DisplayPort (1080p)	Standardowy 16:9, Użytkownika, Rozmiar ekranu 4:3
*HDMI / DisplayPort (3840 x 2160p)	Standardowy 16:9, Użytkownika
**HDMI / DisplayPort (2560 x 1080p)	21:9 Wide Screen, ultraszeroki widok gry w opcji Tryb gry
HDMI / DisplayPort (3840 x 1600p)  Tylko w modelach S28BG70, S32BG70*	21:9 Wide Screen, ultraszeroki widok gry w opcji Tryb gry
USB (720p)	Standardowy 16:9, Użytkownika, Rozmiar ekranu 4:3
USB (1080p @ 60 Hz)	Standardowy 16:9, Użytkownika, Rozmiar ekranu 4:3
*USB (3840 x 2160p @ 24/30 Hz)	Standardowy 16:9, Użytkownika
*USB (3840 x 2160p @ 60 Hz)	Standardowy 16:9, Użytkownika


-  Porty wejściowe dla urządzeń zewnętrznych mogą się różnić w zależności od modelu i obszaru geograficznego.
-  Dostępne opcje [Tryb obrazu](#) mogą się różnić w zależności od urządzenia zewnętrznego.
-  Jeśli nie można zmienić rozmiaru ekranu na 21:9 Wide Screen lub [Ultrawide Game View](#), należy zmienić rozdzielczość ekranu w urządzeniu zewnętrznym.
-  Opcja [Ultrawide Game View](#) jest dostępna tylko na urządzeniach źródłowych obsługujących wyjścia 21:9 i może działać inaczej w zależności od gry lub oglądanej treści. Aby sprawdzić, czy funkcja [Ultrawide Game View](#) jest dostępna, należy ją aktywować, a następnie sprawdzić, czy rozdzielczość wyświetlacza można ustawić na 3840 x 1600.

Przeczytaj przed podłączeniem komputera (obsługiwane rozdzielczości)

Sprawdź obsługiwane rozdzielczości sygnałów wejściowych z komputera.

Podłączając produkt do komputera, ustaw kartę graficzną komputera na jedną ze standardowych rozdzielczości wymienionych w tabelach poniżej lub na następujących stronach. Produkt automatycznie dostosuje się do wybranej rozdzielczości. Pamiętaj, że optymalne rozdzielczości to 3840 x 2160 z częstotliwością 120 Hz (tylko modele S28BG70*, S32BG70*) lub 2560 x 1440 z częstotliwością 120 Hz (tylko modele S27BG65*, S32BG65*). Wybranie rozdzielczości nieuwzględnionej w tabelach może skutkować brakiem obrazu lub włączaniem jedynie czujnika pilota. Informacje na temat zgodnych rozdzielczości można znaleźć w instrukcji karty graficznej.

 Po wybraniu dla funkcji **Rozszerzenie sygnału wejściowego** ustawienia **Włączone** naturalną rozdzielczością przy 60 Hz jest rozdzielczość 3840 x 2160. Natywna rozdzielczość to 3840 x 2160 / 30 Hz przy opcji **Rozszerzenie sygnału wejściowego** ustawionej na **Wyłączone**. (tylko modele S28BG70*, S32BG70*)

 Po wybraniu dla funkcji **Rozszerzenie sygnału wejściowego** ustawienia **Włączone** naturalną rozdzielczością przy 120 Hz jest rozdzielczość 2560 x 1440. Po wybraniu dla funkcji **Rozszerzenie sygnału wejściowego** ustawienia **Wyłączone** naturalną rozdzielczością przy 60 Hz jest rozdzielczość 2560 x 1440. (tylko modele S27BG65*, S32BG65*)

S27BG65* / S32BG65*

VESA DMT

Rozdzielczość (Punkty x linie)	Format wyświetlania	Częstotliwość pozioma (KHz)	Częstotliwość pionowa (Hz)	Częstotliwość zegara (MHz)	Polaryzacja (pozioma/ pionowa)	Gniazdo	
						HDMI	DP
640 x 480	60Hz	31,469	59,940	25,175	-/-	0	0
640 x 480	75Hz	37,500	75,000	31,500	-/-	0	0
800 x 600	60Hz	37,879	60,317	40,000	+/+	0	0
800 x 600	72Hz	48,077	72,188	50,000	+/+	0	0
800 x 600	75Hz	46,875	75,000	49,500	+/+	0	0
1024 x 768	60Hz	48,363	60,004	65,000	-/-	0	0
1024 x 768	70Hz	56,476	70,069	75,000	-/-	0	0
1024 x 768	75Hz	60,023	75,029	78,750	+/+	0	0
1152 x 864	75Hz	67,500	75,000	108,000	+/+	0	0
1280 x 720	60Hz	45,000	60,000	74,250	+/+	0	0
1280 x 800	60Hz	49,702	59,810	83,500	-/+	0	0

Rozdzielczość (Punkty x linie)	Format wyświetlania	Częstotliwość pozioma (KHz)	Częstotliwość pionowa (Hz)	Częstotliwość zegara (MHz)	Polaryzacja (pozioma/ pionowa)	Gniazdo	
						HDMI	DP
1280 x 1024	60Hz	63,981	60,020	108,000	+/+	0	0
1280 x 1024	75Hz	79,976	75,025	135,000	+/+	0	0
1440 x 900	60Hz	55,935	59,887	106,500	-/+	0	0
1600 x 900RB	60Hz	60,000	60,000	108,000	+/+	0	0
1680 x 1050	60Hz	65,290	59,954	146,250	-/+	0	0
1920 x 1080	60Hz	67,500	60,000	148,500	+/+	0	0

VESA CVT

Rozdzielczość (Punkty x linie)	Format wyświetlania	Częstotliwość pozioma (KHz)	Częstotliwość pionowa (Hz)	Częstotliwość zegara (MHz)	Polaryzacja (pozioma/ pionowa)	Gniazdo	
						HDMI	DP
1920 x 1080RB	240Hz	291,587	239,989	606,500	+/-	0	0
2560 x 1080RB	240Hz	291,544	239,954	793,000	+/-	0	0
2560 x 1440RB	120Hz	182,996	119,998	497,750	+/-	0	0
2560 x 1440RB	240Hz	388,511	239,970	1056,750	+/-	0	0
2560 x 1440RB	60Hz	88,787	59,951	241,500	+/-	0	0

S28BG70* / S32BG70*

VESA DMT

Rozdzielczość (Punkty x linie)	Format wyświetlania	Częstotliwość pozioma (KHz)	Częstotliwość pionowa (Hz)	Częstotliwość zegara (MHz)	Polaryzacja (pozioma/ pionowa)	Gniazdo	
						HDMI	DP
640 x 480	60Hz	31,469	59,940	25,175	-/-	0	0
640 x 480	75Hz	37,500	75,000	31,500	-/-	0	0
800 x 600	60Hz	37,879	60,317	40,000	+/+	0	0
800 x 600	72Hz	48,077	72,188	50,000	+/+	0	0
800 x 600	75Hz	46,875	75,000	49,500	+/+	0	0
1024 x 768	60Hz	48,363	60,004	65,000	-/-	0	0
1024 x 768	70Hz	56,476	70,069	75,000	-/-	0	0
1024 x 768	75Hz	60,023	75,029	78,750	+/+	0	0
1152 x 864	75Hz	67,500	75,000	108,000	+/+	0	0
1280 x 720	60Hz	45,000	60,000	74,250	+/+	0	0
1280 x 800	60Hz	49,702	59,810	83,500	-/+	0	0
1280 x 1024	60Hz	63,981	60,020	108,000	+/+	0	0
1280 x 1024	75Hz	79,976	75,025	135,000	+/+	0	0
1440 x 900	60Hz	55,935	59,887	106,500	-/+	0	0
1600 x 900RB	60Hz	60,000	60,000	108,000	+/+	0	0
1680 x 1050	60Hz	65,290	59,954	146,250	-/+	0	0
1920 x 1080	60Hz	67,500	60,000	148,500	+/+	0	0

VESA CVT

Rozdzielczość (Punkty x linie)	Format wyświetlania	Częstotliwość pozioma (KHz)	Częstotliwość pionowa (Hz)	Częstotliwość zegara (MHz)	Polaryzacja (pozioma/ pionowa)	Gniazdo	
						HDMI	DP
1920 x 1080RB	144Hz	166,587	143,981	346,500	+/-	0	0
2560 x 1440RB	60Hz	88,787	59,951	241,500	+/-	0	0
2560 x 1440RB	120Hz	182,996	119,998	497,750	+/-	0	0
2560 x 1440RB	144Hz	222,151	143,973	604,250	+/-	0	0
3840 x 1600	60Hz	98,750	59,994	521,750	-/+	0	0
3840 x 1600	120Hz	205,924	119,932	1103,750	-/+	0	0
3840 x 2160RB	60Hz	133,313	59,997	533,250	+/-	-	0

Niestandardowe CVT

Rozdzielczość (Punkty x linie)	Format wyświetlania	Częstotliwość pozioma (KHz)	Częstotliwość pionowa (Hz)	Częstotliwość zegara (MHz)	Polaryzacja (pozioma/ pionowa)	Gniazdo	
						HDMI	DP
3840 x 1600	144Hz	246,569	143,856	1035,591	+/-	0	0
2560 x 1080	144Hz	172,339	143,856	170,831	+/-	0	0
3840 x 2160	144Hz	323,977	143,990	1425,500	+/-	0	0

Obsługiwane rozdzielczości sygnałów wideo (CTA-861)

Sprawdzenie obsługiwanych rozdzielczości sygnałów wideo.

S27BG65* / S32BG65*



Rozdzielczość (Punkty x linie)	Format wyświetlania	Częstotliwość pozioma (KHz)	Częstotliwość pionowa (Hz)	Częstotliwość zegara (MHz)	Polaryzacja (pozioma/ pionowa)	Gniazdo	
						HDMI	DP
720 x 576	50Hz	31,250	50,000	27,000	-/-	0	0
720 x 480	60Hz	31,469	59,940	27,000	-/-	0	0
1280 x 720	50Hz	37,500	50,000	74,250	+/+	0	0
1280 x 720	60Hz	45,000	60,000	74,250	+/+	0	0
1920 x 1080	50Hz	56,250	50,000	148,500	+/+	0	0
1920 x 1080	60Hz	67,500	60,000	148,500	+/+	0	0
1920 x 1080	120Hz	135,000	120,003	297,000	+/+	0	0
2560 x 1080	60Hz	66,000	60,000	198,000	+/+	0	0
2560 x 1080	120Hz	150,000	120,000	495,000	+/+	0	0
3840 x 2160	30Hz	67,500	30,000	297,000	+/+	0	-
3840 x 2160	50Hz	112,500	50,000	594,000	+/+	0	-
3840 x 2160	60Hz	135,000	60,000	594,000	+/+	0	-

S28BG70* / S32BG70*

Rozdzielczość (Punkty x linie)	Format wyświetlania	Częstotliwość pozioma (KHz)	Częstotliwość pionowa (Hz)	Częstotliwość zegara (MHz)	Polaryzacja (pozioma/ pionowa)	Gniazdo	
						HDMI	DP
720 x 576	50Hz	31,250	50,000	27,000	-/-	0	0
720 x 480	60Hz	31,469	59,940	27,000	-/-	0	0
1280 x 720	50Hz	37,500	50,000	74,250	+/+	0	0
1280 x 720	60Hz	45,000	60,000	74,250	+/+	0	0
1920 x 1080	50Hz	56,250	50,000	148,500	+/+	0	0
1920 x 1080	60Hz	67,500	60,000	148,500	+/+	0	0
1920 x 1080	120Hz	135,000	120,003	297,000	+/+	0	0
2560 x 1080	60Hz	66,000	60,000	198,000	+/+	0	0
2560 x 1080	120Hz	150,000	120,000	495,000	+/+	0	0
3840 x 2160	30Hz	67,500	30,000	297,000	+/+	0	0
3840 x 2160	50Hz	112,500	50,000	594,000	+/+	0	0
3840 x 2160	60Hz	135,000	60,000	594,000	+/+	0	0
3840 x 2160	120Hz	270,000	120,000	1188,000	+/+	0	0

Lista kart graficznych obsługujących tryb HDR10

Tryb HDR10 jest dostępny wyłącznie na urządzeniach z systemem Windows 10 wyposażonych w kartę graficzną obsługującą zarządzanie prawami cyfrowymi Play Ready 3.0 (dla chronionych treści HDR). W przypadku trybu HDR10 należy korzystać z kart graficznych wymienionych poniżej.

- NVIDIA GeForce 1000 series lub nowsza
 - AMD Radeon™ RX 400 series lub nowsza
 - Intel UHD Graphics 600 series lub nowsza
-  Zalecana się korzystanie z kart graficznych obsługujących przyspieszane sprzętowo dekodowanie 10-bitowych materiałów wideo dla koderów-dekoderów HDR.
-  Karty graficzne obsługujące maksymalnie HDMI 2.0 nie obsługują HDR10 przy UHD 60 Hz lub UHD 120 Hz.

Dane techniczne

Ogólne

Nazwa modelu		S27BG65*	S32BG65*
Wymiary		Kategoria 27 (26,9 cali / 68,4 cm)	Kategoria 32 (31,5 cali / 80,0 cm)
Obszar wyświetlania		596,736 mm (poziomo) x 335,664 mm (pionowo)	697,344 mm (poziomo) x 392,256 mm (pionowo)
Plamka matrycy		0,2331 mm (poziomo) x 0,2331 mm (pionowo)	0,2724 mm (poziomo) x 0,2724 mm (pionowo)
Maksymalna częstotliwość taktowania pikseli		1056,75 MHz	
Synchronizacji (spec. PANELU)	Częstotliwość pozioma	30 ~ 389 kHz	
	Częstotliwość odświeżania pionowego	240 Hz	
Rozdzielczość	Rozdzielczość optymalna	2560 x 1440 przy 120 Hz	
	Rozdzielczość maksymalna	2560 x 1440 przy 240 Hz	
Nazwa modelu		S28BG70*	S32BG70*
Wymiary		Kategoria 28 (27,9 cali / 70,8 cm)	Kategoria 32 (31,5 cali / 80,1 cm)
Obszar wyświetlania		620,93 mm (poziomo) x 341,28 mm (pionowo)	698,112 mm (poziomo) x 392,688 mm (pionowo)
Plamka matrycy		0,1600 mm (poziomo) x 0,1600 mm (pionowo)	0,0606 mm (poziomo) x 0,1818 mm (pionowo)
Maksymalna częstotliwość taktowania pikseli		1425,5 MHz	
Synchronizacji (spec. PANELU)	Częstotliwość pozioma	30 ~ 324 kHz	
	Częstotliwość odświeżania pionowego	144 Hz	
Rozdzielczość	Rozdzielczość optymalna	3840 x 2160 przy 120 Hz	
	Rozdzielczość maksymalna	3840 x 2160 przy 144 Hz	

Zasilanie	AC100-240V~ 50/60Hz W oparciu o napięcie AC zasilacza. Informacje o napięciu DC produktu zawiera jego etykieta.
Złącza sygnałowe	HDMI DisplayPort USB
Warunki	Obsługa urządzenia Temperatura: 10 °C – 40 °C (50 °F – 104 °F) Wilgotność: 10–80 %, bez kondensacji
	Przechowywanie Temperatura: -20 °C – 45 °C (-4 °F – 113 °F) Wilgotność: 5–95 %, bez kondensacji

- Standard Plug & Play

To urządzenie może być zainstalowane i używane z każdym systemem zgodnym z funkcją Plug & Play. Obustronna wymiana danych między urządzeniem a systemem komputerowym optymalizuje ustawienia urządzenia. Instalacja urządzenia odbywa się automatycznie. Niemniej jednak można dostosować ustawienia instalacji do własnych potrzeb.

- Plamki (piksele) ekranowe

Z uwagi na sposób produkcji urządzenia mniej więcej jeden piksel na milion może być jaśniejszy lub ciemniejszy na panelu LCD. Nie ma to wpływu na wydajność produktu.

- Parametry mogą ulec zmianie bez powiadomienia w związku ze zwiększaniem jakości.

- Szczegółowe dane techniczne urządzeń można znaleźć na stronie internetowej firmy Samsung.

- Aby uzyskać dostęp do informacji dotyczących efektywności energetycznej tego produktu w Europejskim rejestrze etykiet energetycznych (EPREL), odwiedź stronę https://eprel.ec.europa.eu/qr/*****.

***** to numer rejestracyjny EPREL produktu. Numer rejestracji można znaleźć na tabliczce znamionowej produktu.

Dodatek

Odpowiedzialność za odpłatne usługi (koszty ponoszone przez klienta)

W przypadku zgłoszenia naprawy serwisowej niezgodnej z postanowieniami gwarancji klient może zostać obciążony kosztami związanymi z wizytą serwisanta w poniższych okolicznościach.

Okoliczności inne niż defekt produktu

Czyszczenie produktu, regulacja, pouczenia, ponowna instalacja itd.

- Udzielenie przez serwisanta instruktażu obsługi produktu albo regulacja ustawień bez konieczności demontażu produktu.
- Defekty powstałe w wyniku oddziaływania czynników zewnętrznych (tj. połączenie z Internetem, antena, sygnał przewodowy itp.).
- Ponowna instalacja produktu lub podłączenie dodatkowych urządzeń po pierwszej instalacji zakupionego produktu.
- Ponowna instalacja produktu związana z przeniesieniem go w inne miejsce albo do innego lokalu.
- Udzielenie klientowi instruktażu obsługi produktów innej firmy.
- Zgłoszenie klienta dotyczące instruktażu obsługi sieci albo programu innej firmy.
- Zgłoszenie klienta dotyczące instalacji oprogramowania oraz konfiguracji produktu.
- Wyczyszczenie wnętrza produktu przez serwisanta lub usunięcie z niego pyłu bądź zbędnych przedmiotów.
- Zgłoszenie klienta dotyczące dodatkowej instalacji w przypadku zakupu urządzenia w systemie zakupów domowych albo przez Internet.

Uszkodzenie produktu powstałe z winy klienta


Uszkodzenie produktu powstałe w wyniku niewłaściwego postępowania z nim lub nieprawidłowej naprawy.

Uszkodzenie produktu w wyniku:

- Uderzenia lub upadku;
- Korzystania z niezalecanych przez firmę Samsung źródeł zasilania albo produktów sprzedawanych oddzielnie;
- Napraw przeprowadzanych przez osobę niebędącą serwisantem zatrudnionym przez zewnętrzną firmę serwisową lub kontrahenta współpracującego z firmą Samsung Electronics Co., Ltd.;
- Przebudowy lub naprawy wykonywanej przez klienta;
- Eksploatacji produktu pod niewłaściwym napięciem albo podłączenia go do niezalecanych gniazdek elektrycznych;
- Niestosowania się do zaleceń wymienionych pod hasłem „Uwaga” w Instrukcji obsługi.

Pozostałe okoliczności

- Uszkodzenie produktu w następstwie klęski żywiołowej. (uderzenia pioruna, pożaru, trzęsienia ziemi, powodzi itd.)
- Zużycia lub wyczerpania materiałów eksploatacyjnych. (np. akumulatora, tonera, lamp jarzeniowych, głowicy, elementów drgających, kontrolki, filtrów, taśm itd.)

 W przypadku zgłoszenia przez klienta konieczności naprawy prawidłowo działającego produktu może zostać naliczona opłata za usługi serwisowe. Prosimy zapoznać się z treścią Instrukcji użytkownika.

FreeSync (dotyczy karty graficznej AMD)

Technologia FreeSync rozwiązuje problem zacinania się obrazu, a także często zdarzających się opóźnień i oczekiwania na obraz.





Ta funkcja eliminuje zacinanie się obrazu oraz opóźnienia podczas rozgrywki. Pozwala to uzyskać jeszcze lepszą jakość i płynność obrazu w czasie gry.

Wyświetlane pozycje w menu FreeSync mogą się różnić w zależności od modelu monitora i jego zgodności z kartą graficzną AMD.

- **Wyłączone:** Wyłączanie funkcji FreeSync.
- **Włączone:** Włącza funkcję FreeSync kart graficznych AMD. W trakcie grania w niektóre gry może występować miganie ekranu.


Aby korzystać z funkcji FreeSync, należy ustawić optymalną rozdzielczość.


Informacje na temat sposobu zmiany ustawień częstotliwości można znaleźć w części Q & A → [Jak zmienić częstotliwość?](#)


-  To menu nie jest dostępne, gdy włączona jest funkcja [Multi View](#).
-  Funkcja FreeSync jest dostępna wyłącznie w trybie [HDMI](#) albo [DisplayPort](#).
Podczas korzystania z funkcji FreeSync należy podłączyć kabel HDMI/DP.
-  Jeśli jest używana funkcja FreeSync, a tekst widoczny na ekranie komputera jest zamazany lub zniekształcony, problem należy rozwiązać, zmieniając rozdzielczości ekranu na zalecaną.
-  Jeśli ustawisz [Rozszerzenie sygnału wejściowego](#) na [OFF](#), tryb [FreeSync Premium pro](#) zostanie wyłączony.

W przypadku korzystania z funkcji FreeSync w trakcie gry mogą wystąpić poniższe problemy:

- Ekran może migotać w zależności od typu karty graficznej, ustawień gry lub odtwarzanego materiału wideo. Możliwe rozwiązania: zmniejsz wartości ustawień gry, zmień bieżące ustawienie trybu **FreeSync Premium pro** na **Wyłączone** lub odwiedź stronę internetową firmy AMD, aby sprawdzić wersję sterownika karty graficznej i zaktualizować sterownik.
- Podczas korzystania z funkcji FreeSync ekran może migać w wyniku zmiany częstotliwości sygnału wyjściowego karty graficznej.
- Częstotliwość odświeżania podczas gry może się zmieniać zależnie od rozdzielczości. Wyższa rozdzielczość zwykle obniża częstotliwość reakcji.
- Jakość dźwięku monitora może być niższa.

 W przypadku wystąpienia jakichkolwiek problemów w trakcie używania tej funkcji, należy się skontaktować z Centrum Obsługi Klienta firmy Samsung.


 W razie zmiany rozdzielczości ekranu, jeśli dla funkcji wybrano ustawienie **Włączone**, karta graficzna może powodować sporadyczne zanikanie obrazu. Dla opcji **FreeSync Premium pro** wybierz ustawienie **Wyłączone** i zmień rozdzielczość.

 Ta funkcja jest niedostępna w przypadku urządzeń niewyposażonych w kartę graficzną AMD (np. urządzeń AV). W przypadku zastosowania tej funkcji może dojść do błędów wyświetlania.


Lista modeli kart graficznych obsługujących funkcję FreeSync

Korzystanie z funkcji FreeSync jest możliwe tylko w połączeniu z określonymi modelami kart graficznych firmy AMD. Prosimy o zapoznanie się z poniższą listą obsługiwanych kart graficznych:

Należy sprawdzić, czy zainstalowane są najnowsze oficjalne sterowniki karty graficznej firmy AMD, które zapewniają obsługę funkcji FreeSync.

 Dodatkowe modele kart graficznych firmy AMD, które obsługują funkcję FreeSync można znaleźć na oficjalnej stronie firmy AMD.

 W przypadku używania karty graficznej innego producenta należy wybrać ustawienie **FreeSync Premium pro Wyłączone**.

 Korzystanie z funkcji FreeSync przy użyciu kabla HDMI może się nie powieść ze względu na ograniczenia przesyłu w przypadku niektórych kart graficznych AMD.

- Radeon™ RX Vega series
- Radeon™ RX 500 series
- Radeon™ RX 400 series
- Radeon™ R9/R7 300 series (z wyjątkiem R9 370/X, R7 370/X, R7 265)
- AMD Radeon™ 5500 Series
- AMD Radeon™ 5700 Series
- Radeon™ Pro Duo (2016 edition)
- Radeon™ R9 Nano series
- Radeon™ R9 Fury series
- Radeon™ R9/R7 200 series (z wyjątkiem R9 270/X, R9 280/X)
- AMD Radeon™ 5600 Series
- AMD Radeon™ RX 6000 Series

Obsługiwane rozdzielczości dla FreeSync (VRR)

Sprawdź obsługiwane rozdzielczości dla sygnału FreeSync (VRR).

Gdy **Tryb gry** jest ustawiony na **Włączone** lub **Auto**, funkcja FreeSync (VRR) jest aktywna.

 Funkcja FreeSync (VRR) jest dostępna tylko w wybranych modelach.

S27BG65* / S32BG65*

VESA CVT

Rozdzielczość (Punkty x linie)	Format wyświetlania	Częstotliwość pozioma (KHz)	Częstotliwość pionowa (Hz)	Częstotliwość zegara (MHz)	Polaryzacja (pozioma/ pionowa)	Gniazdo	
						HDMI	DP
2560 x 1440RB	120Hz	182,996	119,998	497,750	+/-	0	0
1920 x 1080RB	240Hz	291,587	239,989	606,500	+/-	0	0
2560 x 1080RB	240Hz	291,544	239,954	793,000	+/-	0	0
2560 x 1440RB	240Hz	388,511	239,970	1056,750	+/-	0	0
2560 x 1440RB	60Hz	88,787	59,951	241,500	+/-	0	0

CTA-861

Rozdzielczość (Punkty x linie)	Format wyświetlania	Częstotliwość pozioma (KHz)	Częstotliwość pionowa (Hz)	Częstotliwość zegara (MHz)	Polaryzacja (pozioma/ pionowa)	Gniazdo	
						HDMI	DP
1920 x 1080	60Hz	67,500	60,000	148,500	+/+	0	0
2560 x 1080	60Hz	66,000	60,000	198,000	+/+	0	0
3840 x 2160	60Hz	135,000	60,000	594,000	+/+	0	-
1920 x 1080	120Hz	135,000	120,003	297,000	+/+	0	0
2560 x 1080	120Hz	150,000	120,000	495,000	+/+	0	0

S28BG70* / S32BG70*

VESA CVT

Rozdzielczość (Punkty x linie)	Format wyświetlania	Częstotliwość pozioma (KHz)	Częstotliwość pionowa (Hz)	Częstotliwość zegara (MHz)	Polaryzacja (pozioma/ pionowa)	Gniazdo	
						HDMI	DP
3840 x 1600	60Hz	98,750	59,994	521,750	-/+	0	0
3840 x 2160RB	60Hz	133,313	59,997	533,250	+/-	-	0
2560 x 1440RB	60Hz	88,787	59,951	241,500	+/-	0	0
2560 x 1440RB	120Hz	182,996	119,998	497,750	+/-	0	0
3840 x 1600	120Hz	205,924	119,932	1103,750	-/+	0	0
1920 x 1080RB	144Hz	166,587	143,981	346,500	+/-	0	0
2560 x 1440RB	144Hz	222,151	143,973	604,250	+/-	0	0
3840 x 1600	144Hz	246,569	143,856	1035,591	+/-	0	0
3840 x 2160	144Hz	323,977	143,990	1425,500	+/-	0	0

Niestandardowe CVT

Rozdzielczość (Punkty x linie)	Format wyświetlania	Częstotliwość pozioma (KHz)	Częstotliwość pionowa (Hz)	Częstotliwość zegara (MHz)	Polaryzacja (pozioma/ pionowa)	Gniazdo	
						HDMI	DP
2560 x 1080RB2	144Hz	172,339	143,856	170,831	+/-	0	0
2560 x 1440RB	144Hz	222,151	143,973	604,250	+/-	0	0
3840 x 1600	144Hz	246,569	143,856	1035,591	+/-	0	0
3840 x 2160	144Hz	323,977	143,990	1425,500	+/-	0	0

CTA-861

Rozdzielczość (Punkty x linie)	Format wyświetlania	Częstotliwość pozioma (KHz)	Częstotliwość pionowa (Hz)	Częstotliwość zegara (MHz)	Polaryzacja (pozioma/ pionowa)	Gniazdo	
						HDMI	DP
1920 x 1080	60Hz	67,500	60,000	148,500	+/+	0	0
2560 x 1080	60Hz	66,000	60,000	198,000	+/+	0	0
3840 x 2160	60Hz	135,000	60,000	594,000	+/+	0	0
1920 x 1080	120Hz	135,000	120,003	297,000	+/+	0	0
2560 x 1080	120Hz	150,000	120,000	495,000	+/+	0	0
3840 x 2160	120Hz	270,000	120,000	1188,000	+/+	0	0