

Proszę najpierw przeczytać ten przewodnik!

Drogi kliencie,

Dziękujemy za wybór produktu BEKO. Chcemy, abyś osiągnął optymalną wydajność dzięki temu wysokiej jakości produktowi, który został wyprodukowany przy użyciu najnowocześniejszej technologii. Przed użyciem należy dokładnie przeczytać i zrozumieć ten przewodnik oraz dokumentację uzupełniającą oraz zachować go do wykorzystania w przyszłości. Dołącz ten przewodnik do urządzenia, jeśli przekazesz go komuś innemu. Przestrzegaj wszystkich ostrzeżeń i informacji zawartych w tym dokumencie i postępuj zgodnie z instrukcjami.

Symbole i ich znaczenie

Poniższe symbole są używane w tym przewodniku:



Ważne informacje i zalecenia dotyczące użytkowania urządzenia.



Ostrzeżenia dotyczące obrażeń ciała lub szkód materialnych.



Produkt przeznaczony do kontaktu z żywnością.



Nie zanurzaj urządzenia, przewodu zasilającego ani wtyczki w wodzie ani w innych cieczach.



Stopień ochrony przed porażeniem elektrycznym



Urządzenie zostało wyprodukowane w przyjaznych dla środowiska nowoczesnych zakładach bez szkody dla przyrody.

1 Ważne instrukcje dotyczące bezpieczeństwa i ochrony środowiska

Ta sekcja zawiera instrukcje bezpieczeństwa, aby zapobiec zagrożeniom, które mogą spowodować obrażenia ciała lub uszkodzenie mienia.

Wszelkie gwarancje są nie będą ważne, jeśli instrukcje nie będą przestrzegane.

1.1 Ogólne zasady bezpieczeństwa

- Urządzenie jest zgodne z międzynarodowymi normami bezpieczeństwa.
- Urządzenia mogą używać osoby o ograniczonych zdolnościach fizycznych, zmysłowych lub psychicznych lub osoby nieposiadające doświadczenia pod warunkiem, że będą one nadzorowane lub zostały pouczone na temat bezpiecznego użytkowania oraz są świadome związanego z tym ryzyka. Dzieci nie powinny bawić się tym urządzeniem.
- Nie używaj urządzenia, jeśli kabel zasilania, urządzenie lub ostrze są uszkodzone. Skontaktuj się z autoryzowanym serwisem.
- Należy stosować wyłącznie oryginalne lub zalecane przez producenta części zamienne.

1 Ważne instrukcje dotyczące bezpieczeństwa i ochrony środowiska

- Nie demontuj urządzenia.
- Nie używaj urządzenia ani jego elementów nad lub w pobliżu gorących powierzchni ani nie stawiaj go na takich powierzchniach.
- Nie umieszczaj urządzenia w gorących daniach.
- Ze względów bezpieczeństwa produkt nie będzie działał, jeśli pokrywa będzie otwarta.
- Zasilanie sieciowe powinno być zgodne z informacjami podanymi na tabliczce znamionowej.
- Z urządzeniem nie należy używać przedłużaczy.
- Nie dotykać wtyczki urządzenia mokrymi lub wilgotnymi rękami.
- Nie wyciągaj wtyczki z gniazdka ciągnąc za przewód.
- Przed czyszczeniem, demontażem/montażem akcesoriów odłącz urządzenie od zasilania i poczekaj, aż całkowicie się zatrzyma.
- Poważne obrażenia mogą wynikać z niewłaściwego użytkowania podczas opróżniania pojemnika, czyszczenia i dotykania ostrza gołymi rękami.

1 Ważne instrukcje dotyczące bezpieczeństwa i ochrony środowiska

Należy uważać na ostrze do siekania, starając się trzymać tylko za plastikową część.

- Nigdy nie dotykaj ostrza, jeśli urządzenie jest używane. Niewłaściwe użytkowanie grozi zranieniem.
- Po wyczyszczeniu, przed podłączeniem zasilania lub montażem części należy dokładnie wysuszyć urządzenie i wszystkie jego części.
- Nie zanurzaj urządzenia, przewodu zasilającego ani wtyczki w wodzie ani w innych cieczach.
- Opakowanie urządzenia należy przechowywać poza zasięgiem dzieci.
- Z urządzenia nie mogą korzystać dzieci. Urządzenie i przewód zasilania należy trzymać poza zasięgiem dzieci.
- Zawsze używaj urządzenia na stabilnej, płaskiej, czystej i suchej powierzchni.
- Urządzenie to jest przeznaczone do użytku domowego lub w podobnych miejscach, np.:
 - w kuchniach personelu sklepu, biur i innych środowisk pracy,

1 Ważne instrukcje dotyczące bezpieczeństwa i ochrony środowiska

- gospodarstwa rolne, przez klientów hoteli, moteli i innych miejsc typu mieszkalnego,
- w pensjonatach
- Nie zginaj przewodu i trzymaj go z daleka od ostrych krawędzi, aby uniknąć jego uszkodzenia. Trzymaj kabel zasilania dala od gorących powierzchni i otwartego ognia.
- Przed pierwszym użyciem urządzenia dokładnie wyczyść wszystkie części, które mają kontakt z żywnością. Szczegółowe informacje można znaleźć w rozdziale „Czyszczenie”.
- Nie należy dotykać części ruchomych. Nie wkładać ani nie zdejmować części, dopóki urządzenie nie zatrzyma się.

1.2 Zgodność z dyrektywą WEEE i usuwanie odpadów:

Niniejszy wyrób jest zgodny z dyrektywą Parlamentu Europejskiego i Rady (2012/19/WE). Wyrób ten oznaczony jest symbolem klasyfikacji zużytych urządzeń elektrycznych i elektronicznych (WEEE).



Ten symbol oznacza, że sprzęt nie może być umieszczany łącznie z innymi odpadami gospodarstwa domowego po okresie jego użytkowania. Zużyte urządzenie należy oddać do specjalnego punktu zbiórki zużytego sprzętu elektrycznego i elektronicznego w celu utylizacji. Aby uzyskać informacje o

1 Ważne instrukcje dotyczące bezpieczeństwa i ochrony środowiska

punktach zbiórki w swojej okolicy należy skontaktować się z lokalnymi władzami lub punktem sprzedaży tego produktu. Gospodarstwo domowe spełnia ważną rolę w przyczynianiu się do ponownego użycia i odzysku zużytego sprzętu. Odpowiednie postępowanie ze zużytym sprzętem zapobiega potencjalnym negatywnym konsekwencjom dla środowiska naturalnego i ludzkiego zdrowia.

1.3 Opakowanie urządzenia



Opakowanie urządzenia jest wykonane z materiałów nadających się do recyklingu zgodnie z przepisami krajowymi.

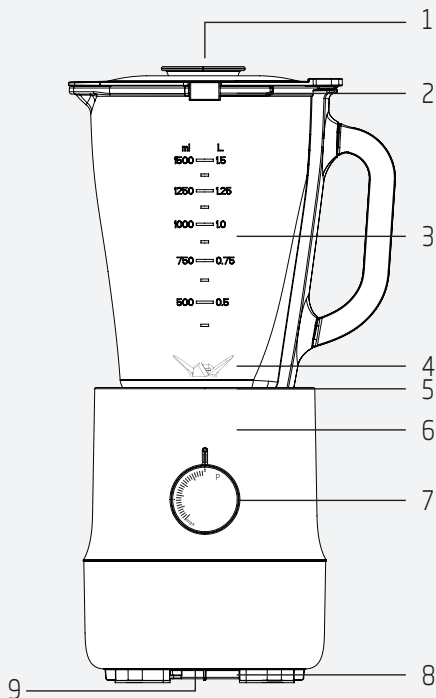
Nie należy wyrzucać odpadów opakowaniowych wraz z odpadami pochodzącymi z gospodarstw domowych lub innymi odpadami. Należy oddawać je do punktów zbiórki opakowań wyznaczonych przez władze lokalne.

1.4 Co robić, aby zaoszczędzić energię.

Przed umieszczeniem produktów w pojemniku, pokrój je na małe kawałki, jak wskazano w instrukcji. Postępuj zgodnie z innymi wskazówkami i czasem podanymi w instrukcji. Jeśli jest to zalecane należy wybrać niższe poziomy prędkości. Po użyciu należy wyłączyć urządzenie i wyciągnąć wtyczkę z gniazdka.

2 Blender

2.1 Instalacja



Wartości podane wraz z urządzeniem lub w dołączonych dokumentach są odczytami laboratoryjnymi, zgodnie z odpowiednimi normami. Wartości te mogą się różnić w zależności od warunków użytkowania i otoczenia.

2 Blender

1. Miarka
2. Pokrywa
3. Szklany pojemnik
4. Ostrze
5. Silikonowa nakładka
6. Silnik
7. Przycisk regulacji prędkości
8. Antypoślizgowa podstawa
9. Owijka na kabel (pod urządzeniem)

Dane techniczne

Napięcie: 220-240 V~, 50-60 Hz

Moc: 800 W

Klasa izolacji: II

Producent zastrzega sobie prawo do zmian technicznych i projektowych.

3 Obsługa

3.1 Przeznaczenie

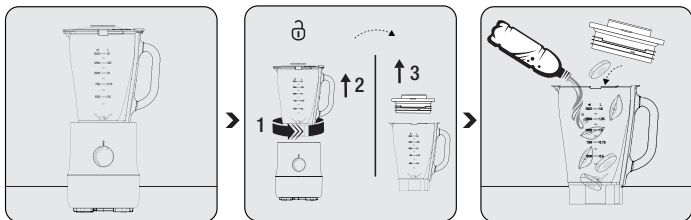
Urządzenie jest przeznaczone wyłącznie do użytku domowego i do przygotowywania posiłków, nie nadaje się do użytku profesjonalnego.

Urządzenie jest przeznaczone do siekania drobnej żywności w postaci stałej (np. cebuli, ziemniaków, marchwi) i owoców (np. truskawek, bananów).

3.2 Pierwsze użycie

Przed pierwszym użyciem należy umyć wszystkie części (patrz 3.1.)

3.3 Uruchamianie urządzenia



Ustaw urządzenie na stabilnej i równej powierzchni.

Aby wyjąć szklany pojemnik (3) z modułu napędowego (6) należy obrócić go w kierunku symbolu „@” i wyjąć. Ustaw szklany pojemnik (3) na równej powierzchni. Następnie obróć i podnieś pokrywę (2) w prawo, aby otworzyć.

Składniki umieść w szklanym pojemniku (3) i zamknij pokrywę (2).



OSTRZEŻENIE:

- Nie używaj pustego urządzenia lub bez nałożenia pokrywy.
- Nie dotykać ostrzy gołymi rękami!
- Ze względów bezpieczeństwa produkt nie będzie działał, jeśli pokrywa będzie otwarta.

3 Obsługa

i

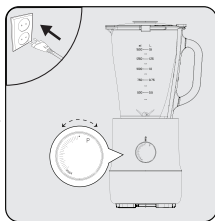
- W mieszankach z mlekiem owocowym (truskawkowym, bananowym itp.) należy nalać go maksymalnie do 1000 ml. W przeciwnym razie podczas mieszania mogą wystąpić przepełnienia lub wycieki.
- Nie rozdrabniać za pomocą urządzenia suszonych owoców, takich jak migdały i orzechy laskowe.
- W urządzeniu można przetwarzać żywność o maksymalnej temperaturze 40°C.
- Podczas pracy urządzenia nie wkładać żadnych przedmiotów do szklanego pojemnika (3).
- Użyj miarki (1), aby dodać składniki do szklanego pojemnika podczas mieszania.



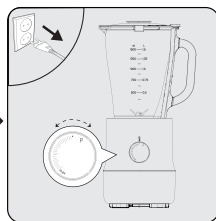
OSTRZEŻENIE: Nie wyjmuj składników ze szklanego pojemnika (3), dopóki ostrze (4) całkowicie się zatrzyma.



Umieść szklany pojemnik (3) pionowo w module napędowym (6) i obróć w kierunku symbolu „⊕”, aby go zablokować.



Podłącz urządzenie do zasilania i rozpocznij rozdrabnianie, wybierając poziom prędkości (7).



Po zakończeniu należy ustawić pokrętkę regulacji prędkości (7) w pozycji „0” i wyjąć wtyczkę z gniazdka.

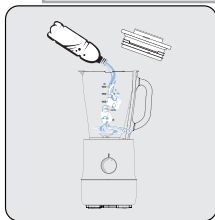
3 Obsługa

3.4 Kruszenie lodu

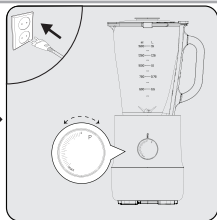


OSTRZEŻENIE:

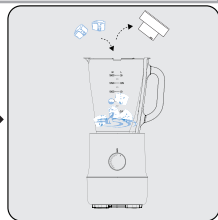
- Aby rozbić lód, dodaj wodę do szklanego pojemnika (3).
- Aby przetworzyć kruszony lód, zalecamy dodanie do pojemnika trzech czwartych lodu i 15 ml zimnej wody pitnej.



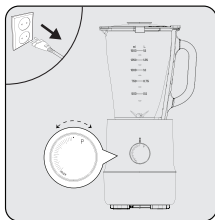
Po wlaniu 15 ml wody do szklanego pojemnika (3) dodać 3/4 lodu.



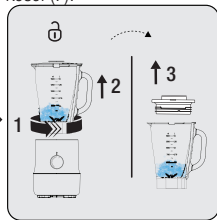
Podłącz urządzenie do zasilania i rozpocznij rozdrabnianie, wybierając poziom prędkości (7).



Aby dodać więcej lodu podczas pracy, otwórz miarkę (1) i dodaj kostki lodu.



Po zakończeniu należy ustawić pokrętkę regulacji prędkości (7) w pozycji „0” i wyjąć wtyczkę z gniazdka.



Aby wyjąć szklany pojemnik (3) z modułu napędowego (6) należy obrócić go w kierunku symbolu „ø” i wyjąć. Ustaw pojemnik (3) na równej powierzchni. Następnie obróć i podnieś pokrywę (2) w prawo, aby otworzyć.

3.5 Pozycja „P”

1-2 sekundowa praca w pozycji „P” przy użyciu przycisku regulacji prędkości (7) nazywana jest „PULSEM”.

W celu szybkiego mieszania z krótkimi skokami, przycisk regulacji prędkości (7) należy trzymać w pozycji „P”. Po zwolnieniu przycisku regulacji prędkości (7) automatycznie powraca do pozycji „Wył.” i urządzenie zacznie się zatrzymywać.

3.6 Wskazówki dotyczące mieszania

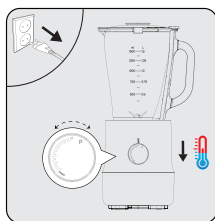
1. Aby dodać kostki lodu podczas blendowania, dodawaj po jednej kostce lodu na raz, zdejmując miarkę (1). Aby lód został dobrze wymieszany, odczekaj kilka sekund przed dodaniem kolejnej kostki lodu.
2. Aby dodać więcej składników, zdejmij miarkę (1), a następnie włóż je przez otwór. Upewnij się, że składniki mają 2-5 cm, aby zmieściły się w otworze. Po zakończeniu dodawania składników załóż miarkę (1).
3. Podczas miksowania stałych produktów, takich jak surowe warzywa, gotowane lub surowe mięso i owoce, zawsze należy pokroić je na kawałki o długości 2-5 cm przed włożeniem do szklanego pojemnika (3). Nie wkładaj więcej niż 2 składniki na raz do blendera. Przyspieszy to proces blendowania i zmniejszy ścieranie ostrzy (8).
4. O ile w przepisie nie określono inaczej, zawsze najpierw należy dodawać płynny składnik do szklanego pojemnika (3).
5. Aby zmiksować napój, włóż wszystkie składniki do szklanego pojemnika (3).
6. Unikaj intensywnego mieszania. Zwykle wystarczy mieszać przez kilka sekund.
7. Nadmierne blendowanie zamienia składniki w papkę.

4 Czyszczenie i konserwacja

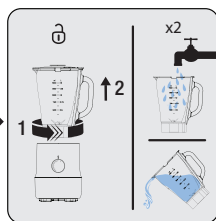
4.1 Czyszczenie

OSTRZEŻENIE:

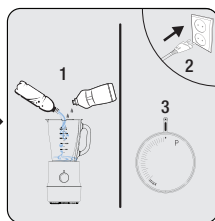
- Do czyszczenia urządzenia nie wolno używać benzyny, rozpuszczalników, szorstkich środków czyszczących, przedmiotów metalowych ani twardych szczotek.
- Zachowaj ostrożność podczas czyszczenia ostrzy. Ostrze siekacza (9) jest ostre. Staraj się nie trzymać go od strony ostrza i nie zanurzaj go w wodzie.
- Nie czyścić ostrzy gołymi rękami!
- Umyj blender po każdym użyciu. Nie pozwól, aby resztki jedzenia zeschły na blenderze lub w nim. W takim przypadku trudniej będzie go wyczyścić.
- Nie używaj wrzącej wody. Łożyska zespołu ostrza mają trwałą funkcję smarowania. Użycie wrzącej wody uszkadza te łożyska i skraca żywotność blendera.



Wyłącz urządzenie i wyjmij wtyczkę z gniazdka. Poczekaj, aż urządzenie ostygnie.



Wyjmij szklany pojemnik (3) z modułu napędowego (6). Aby usunąć duże resztki jedzenia, które mogą się gromadzić, wypłucz pojemnik pod wodą.

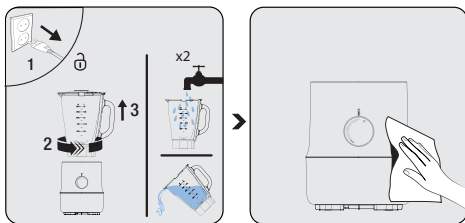


Umieść szklany pojemnik (3) na miejscu. Dodaj ciepłą wodę i 1 do 1 ½ jednostki płynnego detergentu i włącz blender na kilka sekund z dużą prędkością.

4 Czyszczenie i konserwacja



Szklany pojemnik (3) i pokrywki można myć w zmywarce.



Odłącz urządzenie od prądu. Wyjmij szklany pojemnik (3) z modułu napędowego (6) i przepłucz wodą. W razie potrzeby powtórz.

Do czyszczenia modułu napędowego (6) użyj miękkiej i wilgotnej szmatki oraz niewielkiej ilości detergentu.

4.2 Przechowywanie

- Jeśli urządzenie nie będzie używane przez dłuższy czas, należy je starannie przechowywać.
- Przed schowaniem odłącz urządzenie od zasilania.
- Urządzenie należy przechowywać w chłodnym, suchym miejscu.
- Urządzenie należy trzymać poza zasięgiem dzieci.

4.3 Transport i wysyłka

- Urządzenie należy przenosić i wysyłać w oryginalnym opakowaniu. Zabezpiecza ono urządzenie przed fizycznymi uszkodzeniami.
- Nie wolno umieszczać ciężkich ładunków na urządzeniu lub opakowaniu. W przeciwnym razie urządzenie może zostać uszkodzone.
- Jeśli urządzenie zostanie upuszczone, może nie działać lub może dojść do trwałego uszkodzenia.

Droży Klienci,

Dziękujemy za zakup naszych produktów. Jesteśmy przekonani, że nasze urządzenia będą służyć przez lata. Każdy produkt firmy Beko jest objęty 2-letnim okresem gwarancji.

Warunki gwarancji Beko S.A. (małe urządzenia AGD)

BEKO spółka akcyjna z siedzibą w Warszawie (02-819), przy ulicy Puławskiej 366, wpisana do rejestru przedsiębiorców prowadzonego przez Sąd Rejonowy dla m.st. Warszawy w Warszawie, XIII Wydział Gospodarczy Krajowego Rejestru Sądowego, pod numerem: 0000078147 (dalej: „BEKO”) udziela gwarancji jakości (dalej: „Gwarancja”) na wprowadzone przez BEKO do obrotu na terenie Polski produkty marki BEKO (dalej: „Urządzenia”) osobom, które nabyły te produkty („Użytkownik”) na następujących warunkach:

I. ZAKRES OCHRONY.

BEKO gwarantuje, że Urządzenie zakupione przez Użytkownika jest wolne od wad produkcyjnych lub materiałowych, powstałych z przyczyn tkwiących w tym Urządzeniu (dalej: „Wada”), które ujawnią się w ciągu terminu określonego w części II. niniejszych Warunków Gwarancji (dalej: „Okres Gwarancyjny”).

W razie ujawnienia się Wady Produktu w trakcie Okresu Gwarancyjnego, zostanie ona usunięta na koszt BEKO w sposób uzależniony od właściwości wady, na zasadach i w zakresie określonym w niniejszych Warunkach Gwarancji.

BEKO zobowiązuje się do usunięcia Wady poprzez dokonanie nieodpłatnej naprawy lub wymiany Urządzenia, bądź też reklamacja zgłoszona na podstawie niniejszych Warunków Gwarancji zostanie rozpatrzona w inny sposób uzgodniony przez BEKO i Użytkownika.

Udzielona gwarancja jest ważna na terytorium Rzeczypospolitej Polskiej.

II. CZAS TRWANIA GWARANCJI.

Okres Gwarancyjny wynosi 24 miesiące licząc od daty zakupu Urządzenia przez pierwszego Użytkownika.

III. PROCEDURA ZGŁOSZENIA REKLAMACYJNEGO.

Wady Urządzenia ujawnione w Okresie Gwarancyjnym będą usuwane pod warunkiem przedstawienia przez Użytkownika dowodu zakupu tego Urządzenia zawierającego oznaczenia niezbędne do jego identyfikacji (model, datę zakupu).

Uprawnienia wynikające z niniejszych Warunków Gwarancji mogą być zrealizowane przez Użytkownika wyłącznie w Autoryzowanych Punktach Serwisowych BEKO (dalej: „Serwis”) po uprzednim dokonaniu zgłoszenia na Infolinii BEKO pod numerem telefonu: 22 250 14 14. Urządzenie powinno być odpowiednio zapakowane i zabezpieczone przez Użytkownika na czas transportu do punktu serwisowego Beko.

Wady Urządzenia będą usunięte w terminie 14 dni od daty zgłoszenia Wady na Infolinii BEKO.

Jeżeli część zamienna wymieniana w ramach uprawnień wynikających z niniejszych Warunków Gwarancji Urządzenia jest sprowadzana z zagranicy, termin naprawy, o którym mowa w punkcie 5 powyżej, może ulec wydłużeniu jednak, nie więcej niż do 30 dni licząc odpowiednio od daty zgłoszenia Wady na Infolinii BEKO. Informacje o spodziewanych terminach napraw dostępne są na Infolinii BEKO pod numerem 22 250 14 14. Po usunięciu Wady, Urządzenie zostanie dostarczone Użytkownikowi na koszt BEKO.

IV. WYŁĄCZENIA.

Warunkiem skorzystania z niniejszych Warunków Gwarancji jest:

- użytkowanie Urządzenia zgodnie z Instrukcją Obsługi dołączoną do tego Urządzenia i jego przeznaczeniem, jak również odpowiednie czyszczenie i konserwacje Urządzenia;
- użytkowanie w warunkach indywidualnego gospodarstwa domowego. Urządzenie nie jest używane do celów prowadzenia działalności gospodarczej lub w zastosowaniach eksploatacji masowej, w

szczególności w gastronomicznej działalności hoteli, restauracji i innych obiektów turystyczno-rekreacyjnych lub zbiorowego żywienia. Stosowanie osprzętu zalecanego przez producenta; brak ingerencji w Urządzenie przez osoby do tego nieupoważnione; brak ingerencji w tabliczkę znamionową z numerem seryjnym Urządzenia.

Udzielona przez Beko Gwarancja nie obejmuje:

- wad powstałych z przyczyn innych niż tkwiące w Urządzeniu;
- normalnego zużycia elementów eksploatacyjnych tj. akumulatory, baterie, noże, filtry, żarówki, szczotki, itp.;
- czynności przewidzianych w Instrukcji Obsługi, do wykonania których zobowiązany jest Użytkownik Urządzenia we własnym zakresie i na swój koszt, w tym: instruktażu dotyczącego obsługi Urządzenia, instalacji oraz regulacji urządzenia.
- usterek powstałych w wyniku nieprawidłowego lub niewłaściwego użytkowania, niedbalstwa, przypadkowego uszkodzenia Urządzenia, nieodpowiedniego napięcia prądu lub dokonania jakichkolwiek zmian, które mają wpływ na niewłaściwe działanie Urządzenia, i które naprawiane były przez osoby nieupoważnione, używania instalacji niezgodnych z odpowiednimi Polskimi Normami i innych niż wymienione w Instrukcji Obsługi Urządzenia; uszkodzeń mechanicznych, termicznych, chemicznych, korozji, innych uszkodzeń spowodowanych działaniem lub zaniedbaniem Użytkownika lub powstałych na skutek działania sił zewnętrznych (do których zalicza się w szczególności wyładowania atmosferyczne, skoki napięcia, wszystkiego rodzaju awarie domowej instalacji wodno-kanalizacyjnej, itp.), a także powstałych na skutek przedostania się zanieczyszczeń lub ciał obcych do Urządzenia, zakamienienia (proces odkamieniania musi być przeprowadzany zgodnie z instrukcją obsługi z użyciem odpowiednich środków czyszczących) elementów ze szkła, plastiku oraz porcelany; odbarwień Urządzenia lub poszczególnych jego części;
- usterek powstałych na skutek przechowywania i użytkowania Urządzenia w warunkach, które są niezgodne z normalnymi warunkami domowymi określonymi wymaganiami powszechnie obowiązujących przepisów prawa i odpowiednich Polskich Norm;

V. POZOSTAŁE POSTANOWIENIA.

Niniejsze warunki gwarancji mają zastosowanie do Urządzeń zakupionych od dnia 01.03.2019 r. Gwarant oświadcza, że niniejsza Gwarancja jest udzielana Użytkownikowi dodatkowo i nie wyłącza, nie ogranicza ani nie zawiesza uprawnień Użytkownika wynikających z przepisów o rękojmi za wady rzeczy sprzedanej na podstawie Kodeksu cywilnego.