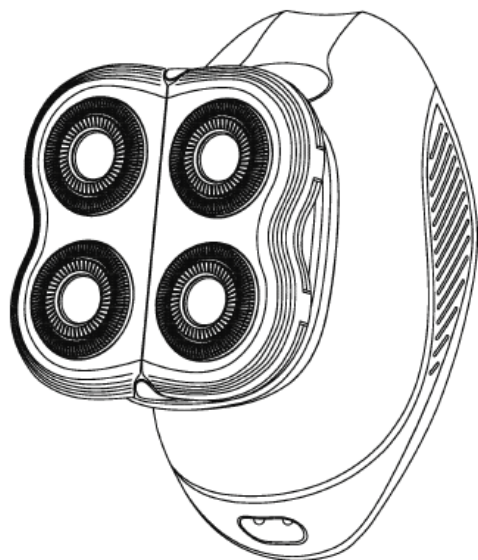


LIMURAL

Elektryczna golarka 4w1

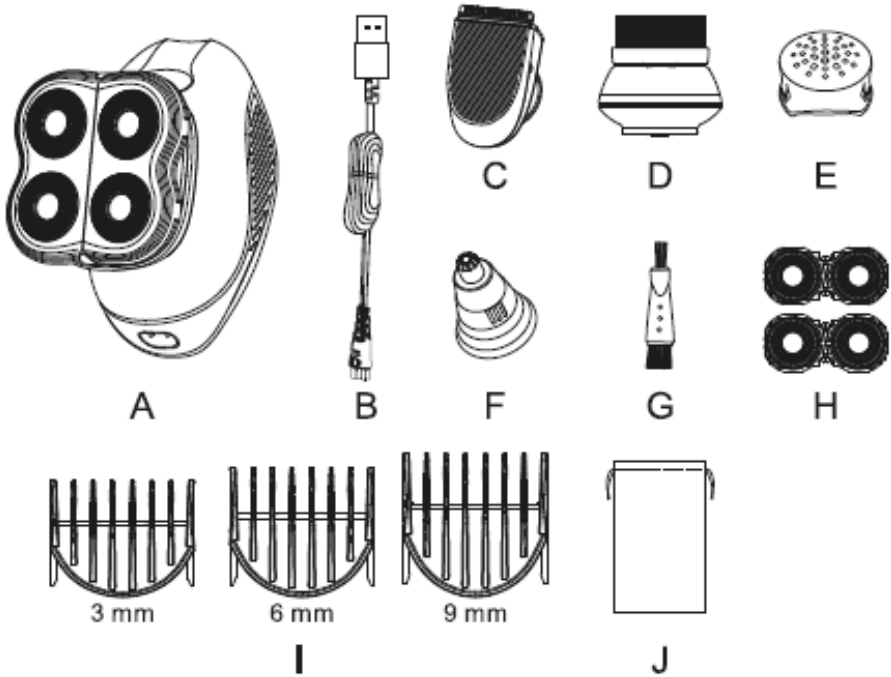


INSTRUKCJA OBSŁUGI
Numer Modelu: FK-8608

SPIS TREŚCI

(PL) Polski	01-07
ZAWARTOŚĆ ZESTAWU	01
SPECYFIKACJA PRODUKTU	01-02
ŚRODKI BEZPIECZEŃSTWA	02-03
INSTRUKCJA OBSŁUGI	03-06
ŁADOWANIE URZĄDZENIA	07
OCHRONA ŚRODOWISKA	07

ZAWARTOŚĆ ZESTAWU



A Golarka x1

B Kabel zasilający USB x1

C Maszynka do strzyżenia włosów x1

D Oczyszczająca szczoteczka do twarzy x1

E Nasadka ochronna na szczoteczkę x1

F Trymer do nosa x1

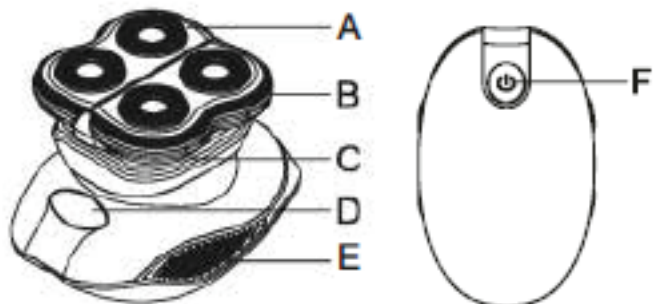
G Szczotka do czyszczenia x1

H Zestaw frezów obrotowych x2

I Grzebień prowadzący 3/6/9mm x3

J Wodoodporne etui x1

SPECYFIKACJA PRODUKTU



A Obcinarka krążkowa

B Podstawa do przechowywania włosów

C Głowica goląca

D Wskaźnik naładowania

E Korpus golarki

F Włącznik/wyłącznik

Silnik	Prędkość: 8000+500 obr/min
Akumulator litowy	Napięcie znamionowe: 3,7V
	Czas ładowania: 2h
	Czas działania: 90 min.
	Pojemność: 800 mAh
Stosowany adapter	Wejście: 110-240V 50/60Hz
	Wyjście: 110-240V 50/60Hz
	Moc: 8W

ŚRODKI BEZPIECZEŃSTWA:



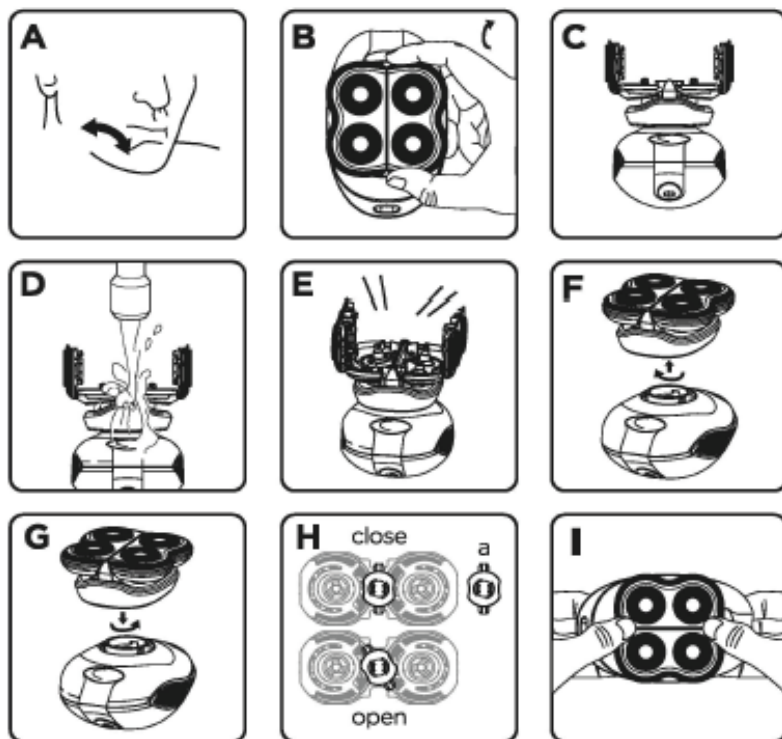
- Zachowaj instrukcję obsługi do wykorzystania w przyszłości i dokładnie ją przeczytaj przed rozpoczęciem użytkowania urządzenia! Przestrzegaj wszystkich wskazówek bezpieczeństwa, aby uniknąć szkód spowodowanych niewłaściwym użytkowaniem!
- Urządzenie jest przeznaczone wyłącznie do użytku domowego.
- Nigdy nie używaj urządzenia, jeśli ono samo, głowice gołące lub kabel USB do ładowania wykazują jakiegokolwiek oznaki uszkodzenia.
- Urządzenie może być zasilane wyłącznie niskim napięciem bezpiecznym, zgodnym z oznaczeniem na urządzeniu.
- Należy używać wyłącznie zasilacza sieciowego dostarczonego z urządzeniem.
- Po naładowaniu wyjmij kabel USB do ładowania.
- Ostrożnie! Kabel USB do ładowania powinien być zawsze suchy.
- Podczas ładowania urządzenie nie może mieć kontaktu z wodą ani żadną inną cieczą.
- Nigdy nie używaj urządzenia, jeśli jego bloki ostrzy są widocznie uszkodzone.
- Po zakończeniu ładowania zawsze odłączaj kabel USB do ładowania od gniazdka elektrycznego.

- Nie upuszczaj urządzenia.
- Aby uniknąć uszkodzenia kabla ładującego USB, nie wolno go zgniatać, zginać ani ocierać o ostre krawędzie. Przewód ładowania USB należy trzymać z dala od gorących powierzchni i otwartego ognia.
- Nigdy nie umieszczaj urządzenia, akcesoriów ani kabla USB do ładowania na gorących powierzchniach lub w ich pobliżu.
- Sprawdź, czy napięcie sieciowe podane na tabliczce znamionowej jest zgodne z lokalnym napięciem sieciowym.
- Zawsze przechowuj urządzenie w miejscu niedostępnym dla dzieci.
- Nie używaj urządzenia, jeśli jest uszkodzone. W przypadku uszkodzenia należy natychmiast zaprzestać użytkowania i skontaktować się z naszym serwisem w celu uzyskania instrukcji dotyczących zwrotu urządzenia do sprawdzenia lub wymiany. Jeśli dostarczony kabel USB do ładowania jest uszkodzony, musi on zostać wymieniony przez producenta, jego przedstawiciela serwisowego lub osobę o podobnych kwalifikacjach, aby uniknąć zagrożenia.
- Urządzenie może być używane przez dzieci w wieku od 8 lat wzwyż oraz osoby o ograniczonych zdolnościach fizycznych, sensorycznych lub umysłowych, a także osoby nieposiadające doświadczenia i wiedzy, jeżeli otrzymały one nadzór lub instrukcje dotyczące bezpiecznego korzystania z urządzenia i rozumieją związane z tym zagrożenia. Dzieci nie powinny bawić się urządzeniem. Dzieci nie powinny czyścić i konserwować urządzenia bez nadzoru.

- W żadnym wypadku nie należy demontować urządzenia. W przypadku uszkodzeń spowodowanych niewłaściwą obsługą nie są uwzględniane roszczenia gwarancyjne.

Uszkodzonego kabla zasilającego nie można naprawić. Należy upewnić się, że kabel USB do ładowania jest utylizowany zgodnie z zasadami ochrony środowiska.

INSTRUKCJA OBSŁUGI



Sposób użycia

1. Naciśnij przycisk włączania/wyłączania, aby uruchomić golarkę.

2. GOLENIE NA SUCHO

Najlepsze rezultaty osiąga się, gdy golarka jest używana na suchej skórze.

Przyzwyczajenie się skóry do golenia na sucho może potrwać od 2 do 3 tygodni.

Podczas golenia należy lekko dociskać skórę prostymi i okrężnymi ruchami.

(Rys. A)

3. GOLENIE NA MOKRO

Golarki można używać również podczas kąpieli lub na mokrej twarzy z użyciem pianki lub żelu do golenia. Aby ogolić się przy użyciu pianki lub żelu do golenia, wykonaj poniższe czynności:

- Zwilż skórę i nałóż na nią piankę lub żel do golenia;
- Opłucz golarkę pod kranem, aby uzyskać gładki poślizg na skórze.

4. Jeżeli golarka jest używana przez około 3 minuty dziennie, jedno pełne ładowanie wystarczy na 30 dni.

5. Nigdy nie należy mocno naciskać na końcówki golące ani nie dotykać ich twardymi przedmiotami, ponieważ może to spowodować nieodwracalne uszkodzenia.

Czyszczenie i konserwacja

Aby zachować optymalne działanie golararki, należy ją myć po każdym użyciu.

1. Przed przystąpieniem do czyszczenia upewnij się, że golarka jest wyłączona i odłączona od zasilania.

2. Otwórz pokrywę głowicy golącej, otwierając palcami szczelinę między czterema ostrzami. (Rys. B)
 3. Obrotowe noże tnące znajdują się w pozycji pionowej i pojawi się podstawa do przechowywania włosów. (Rys. C)
 4. Opłucz maszynki do strzyżenia i podstawę do przechowywania włosów, aby zmyć włosy, zwłaszcza te, które utknęły między ostrzami. Zaleca się stosowanie chłodnej lub letniej wody. (Rys. D)
- Uwaga:** Ten produkt został zaprojektowany zgodnie z normą IPX6 i może być myty pod bieżącą wodą. Nie należy zanurzać go całkowicie w wodzie na dłuższy czas.
5. Spłucz powierzchnię innych części urządzenia.
 6. Delikatnie strząśnij nadmiar wody. Nie zaleca się osuszania noży ręcznikiem lub chusteczką higieniczną, aby nie stępić noży.
 7. Trzymaj podstawę do przechowywania włosów otwartą i umieść urządzenie w przewiewnym miejscu, aby wyschło. (rys. E)
 8. Przechowuj golarkę wraz z innymi akcesoriami w suchym miejscu.

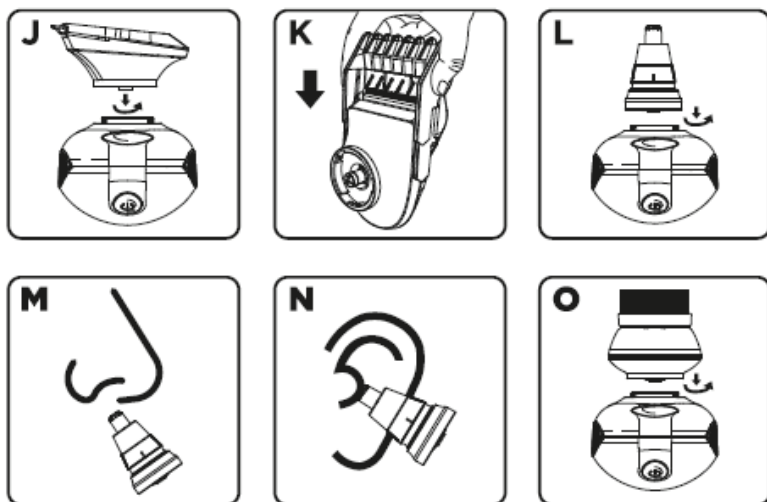
Montaż i demontaż głowic obrotowych

1. Obróć głowicę golącą w kierunku zgodnym z ruchem wskazówek zegara, aby ją zdemontować. Następnie zdejmij ją z korpusu golarki. (rys. F)
2. Aby zamontować głowicę, włóż ją dokładnie w okrągły otwór korpusu golarki. Obracaj głowicę w kierunku przeciwnym do ruchu wskazówek zegara, aż usłyszysz słyszalny dźwięk "kliknięcia". (Rys. G)

Wskazówka: Podczas montażu głowic gołących należy upewnić się, że końce linii szczelin są skierowane osobno w kierunku wskaźnika ładowania i portu ładowania, aby dokładnie umieścić głowice w okrągłych szczelinach.

Wymiana zestawu noży krążkowych

1. Upewnij się, że urządzenie jest wyłączone. Otwórz pokrywę głowicy gołącej i ustaw noże w pozycji pionowej. (rys. C)
 2. Aby zdjąć zużyte noże, ściśnij palcami pozycję (a) pokazaną na rysunku H i obróć ją w kierunku przeciwnym do ruchu wskazówek zegara, aż do odblokowania pozycji (a).
 3. Aby zamontować noże, wykonaj powyższą procedurę w odwrotnej kolejności. Upewnij się, że ostrza są mocno przyklejone.
 4. Naciśnij oba końce linki szczelinowej, aby mocno zatrzaskać osłonę.
- (Rys.l)



Instrukcja użytkowania maszyny do strzyżenia włosów

1. Zdejmij głowicę golącą. (Rys. F)

Uwaga: przed wymianą głowic upewnij się, że urządzenie jest wyłączone.

2. Zamontuj głowicę golącą, wkładając ją w okrągły otwór korpusu golarki.

Następnie obróć głowicę w kierunku przeciwnym do ruchu wskazówek zegara, aż usłyszysz kliknięcie. (rys. J)

Wskazówka: Aby zapewnić szybką instalację, upewnij się, że ostrze głowicy golącej jest skierowane w kierunku w kierunku wskaźnika ładowania przed obróceniem głowicy w kierunku przeciwnym do ruchu wskazówek zegara.

3. Montaż i demontaż nasadki grzebieniowej.

- Wybierz grzebień prowadzący: grzebień prowadzący 3 mm jest zwykle potrzebny do brody lub włosów na karku i z boku głowy, natomiast dłuższe (6/9 mm) są przeznaczone do włosów z tyłu i na czubku głowy. Pomagają one kontrolować długość włosów/brody.

- Wyrównaj grzebień ze szczelinami po obu stronach ostrzy na głowicy maszyny do strzyżenia. Przesuwaj grzebień aż do zatrzaśnięcia. (Rys. K)

- Aby wyjąć grzebień, lekko pociągnij palcami jedną stronę grzebienia na zewnątrz, a następnie zdejmij go. Nie należy mocno ciągnąć za zęby grzebienia, aby ich nie uszkodzić.

4. Wskazówki dotyczące idealnego strzyżenia.

- Aby uzyskać równe cięcie, pozwól, aby nasadka grzebienia/ostrze przecięło włosy. Nie przeczesuj ich na siłę.

- Jeżeli strzyżenie odbywa się po raz pierwszy, zacznij od maksymalnego ustawienia nasadki grzebieniowej.

- Podczas strzyżenia grubych włosów może być konieczne umycie ostrza pod bieżącą wodą.

- W celu dokładniejszego przycięcia włosów u nasady i po bokach szyi należy używać maszynki bez nasadki grzebieniowej lub przesuwając ją w kierunku przeciwnym do kierunku wzrostu włosów.

5. Czyszczenie i konserwacja głowicy golącej

- Czyszczenie ostrzy: użyj szczoteczki do czyszczenia, aby usunąć włosy po każdym użyciu. Ostrze należy opłukać pod kranem, aby usunąć włosy znajdujące się w szczelinach między ostrzami.

- Konserwacja ostrza: Po umyciu wodą wytrzyj je do sucha szmatką. Następnie co 3 miesiące smaruj ostrze olejkami i przechowuj w etui. Przechowuj w suchym miejscu.

- Nie należy myć maszynki do strzyżenia środkami ściernymi, alkoholem, benzyną ani acetonem.

Instrukcja użytkownika trymera do włosów w nosie i uszach

1. Zainstaluj głowicę trymera do nosa, wkładając ją do okrągłego otworu w korpusie golarki. Następnie obróć głowicę w kierunku przeciwnym do ruchu wskazówek zegara, aż usłyszysz dźwięk "kliknięcia". (Rys. L)

Uwaga: przed wymianą głowicy trymera upewnij się, że urządzenie jest wyłączone.

2. Przycinanie włosów w nosie: (Rys. M)

- Upewnij się, że droga nosowa jest wolna od śluzu.

- Włącz przełącznik. Ostrożnie włóż końcówkę trymera do jednego nozdrza

i delikatnie przesuwaj ją do wewnątrz i na zewnątrz, aby usunąć NIEPOŻĄDANE włosy.

- Aby zmniejszyć efekt łaskotania, który może wystąpić, upewnij się, że jedna strona końcówki jest mocno przytrzymywana przy skórze.

- NIE WKŁADAJ URZĄDZENIA GŁĘBOKO DO NOSA (GŁĘBOKOŚĆ NIE MOŻE PRZEKRACZAĆ 5 MM)!

- Po każdym użyciu należy natychmiast wyczyścić trymer, wycierając go szmatką lub myjąc wodą.

3. Przycinanie włosów w uszach: (rys. N)

- Przed przystąpieniem do przycinania upewnij się, że w uchu zewnętrznym nie ma woskowiny.

- Włącz przełącznik. Ostrożnie włóż końcówkę trymera do ucha zewnętrznego i przesuwaj ją wokół krawędzi ucha, aby przyciąć włosy wystające poza ucho zewnętrzne.

- NIE WKŁADAJ URZĄDZENIA GŁĘBOKO DO UCHA (GŁĘBOKOŚĆ NIE MOŻE PRZEKRACZAĆ 5 MM)! W przeciwnym razie może to spowodować uszkodzenie błony bębenkowej.

- Po każdym użyciu natychmiast wyczyść trymer za pomocą szmatki lub wody.

Instrukcja użytkowania szczoteczki oczyszczającej

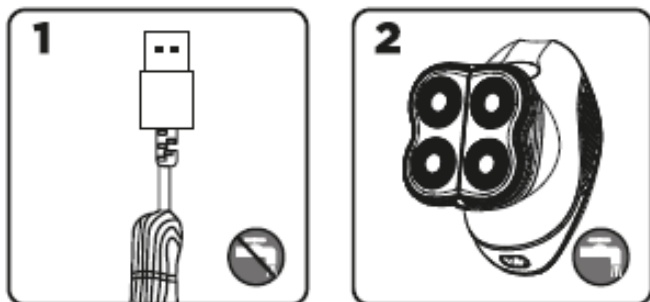
1. Załóż główkę szczoteczki, ustawiając ją w otworze korpusu. Następnie obróć główkę w kierunku przeciwnym do ruchu wskazówek zegara, aż usłyszysz dźwięk "kliknięcia". Można ją zainstalować pod dowolnym kątem.

(Rys. 0)

Uwaga: przed wymianą głowicy trymera należy upewnić się, że urządzenie jest wyłączone.

2. Przed użyciem szczoteczki należy usunąć makijaż z twarzy i okolic oczu.
3. Zdejmij nasadkę ochronną. Zwilż główkę szczoteczki i nałóż odpowiedni środek czyszczący na zwilżoną skórę lub na główkę szczoteczki. Sucha szczoteczka może powodować podrażnienia skóry.
4. Włącz urządzenie. Delikatnie masuj twarz okrężnymi ruchami. Unikaj okolic oczu. Urządzenie działa najlepiej, gdy delikatnie przesuwa się po skórze - nie ma potrzeby wywierania nacisku.
5. Masuj przez ok. 2 minuty, a następnie spłucz twarz (w przypadku stosowania na skórę wrażliwą, należy użyć krótszego czasu). Stosuj dwa razy dziennie lub w zależności od indywidualnych potrzeb.
6. Po użyciu dokładnie wypłucz główkę szczoteczki. Wyrzuśnij nadmiar wody i pozwól włosiu wyschnąć na powietrzu, a następnie załóż nasadkę ochronną.
7. Uwaga: Przed użyciem tej szczoteczki należy skonsultować się z lekarzem w przypadku, gdy pacjent jest pod opieką lekarską z powodu jakiegokolwiek choroby skóry. Nie należy stosować jej na uszkodzoną skórę, skórę z wysypką, silnym trądzikiem lub innymi problemami skórnymi.
8. Szczotkę można również stosować do usuwania resztek włosów.

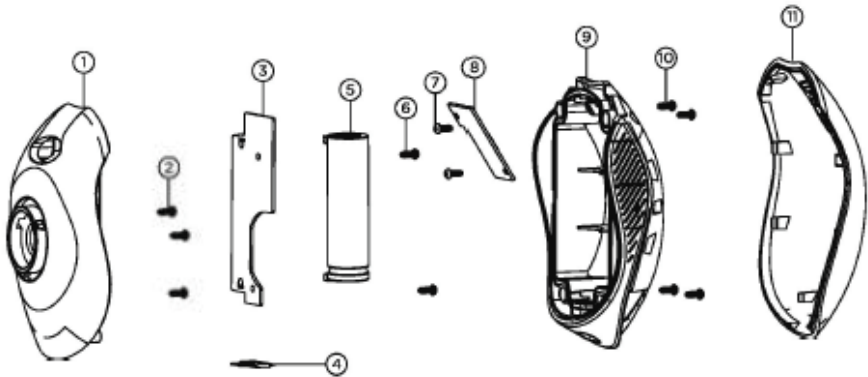
ŁADOWANIE URZĄDZENIA



- Przed ładowaniem upewnij się, że golarzka jest wyłączona.
- Podłącz kabel ładujący USB do odpowiedniego zasilacza i innego źródła zasilania lub bezpośrednio do komputera.
- Przypomnienie o niskim poziomie naładowania baterii: liczba na ekranie LED zaczyna migać, gdy poziom naładowania pozostałej baterii wynosi 20%. Będzie ona migać do momentu naładowania golarzki.
- Przypomnienie o pełnym naładowaniu: poziom naładowania akumulatora wynosi 100%.
- Jedno pełne ładowanie trwa 2 godziny. Nie należy ładować urządzenia dłużej niż przez 24 godziny. Po pełnym naładowaniu odłącz golarzkę od zasilania.
- OSTRZEŻENIE: Podczas ładowania produkt i kabel USB do ładowania powinny być suche. (Rys. 1)
- OSTRZEŻENIE: Przed przystąpieniem do czyszczenia urządzenia należy odłączyć kabel ładujący. (Rys. 2)

OCHRONA ŚRODOWISKA

- Urządzenie zawiera wbudowany akumulator wielokrotnego ładowania. Przed oddaniem urządzenia na złom należy wyjąć z niego akumulator.
- Nigdy nie zastępuj akumulatora innym typem baterii, a zwłaszcza bateriami nie nadającymi się do ładowania. Może to spowodować pożar lub porażenie prądem.
- Nigdy nie wyrzucaj akumulatorów ani baterii razem ze zwykłymi odpadami domowymi, upewnij się, że są utylizowane w oficjalnym centrum recyklingu lub punkcie zbiórki.



Ochrona środowiska



Zużyty sprzęt elektroniczny oznakowany zgodnie z dyrektywą Unii Europejskiej, nie może być umieszczany łącznie z innymi odpadami komunalnymi. Podlega on selektywnej zbiórce i recyklingowi w wyznaczonych punktach. Zapewniając jego prawidłowe usuwanie, zapobiegasz potencjalnym, negatywnym konsekwencjom dla środowiska naturalnego i zdrowia ludzkiego. System zbierania zużytego sprzętu zgodny jest z lokalnie obowiązującymi przepisami ochrony środowiska dotyczącymi usuwania odpadów. Szczegółowe informacje na ten temat można uzyskać w urzędzie miejskim, zakładzie oczyszczania lub sklepie, w którym produkt został zakupiony.



Produkt spełnia wymagania dyrektyw tzw. Nowego Podejścia Unii Europejskiej (UE), dotyczących zagadnień związanych z bezpieczeństwem użytkownika, ochroną zdrowia i ochroną środowiska, określających zagrożenia, które powinny zostać wykryte i wyeliminowane.

Szczegółowe informacje o warunkach gwarancji dystrybutora / producenta dostępne na stronie internetowej <https://serwis.innpro.pl/gwarancja.php>

LIMURAL