

KÄRCHER

makes a difference

BR 30/4 C



| | |
|-------------|-----|
| Deutsch | 3 |
| English | 12 |
| Français | 21 |
| Italiano | 30 |
| Nederlands | 39 |
| Español | 48 |
| Português | 57 |
| Dansk | 66 |
| Norsk | 75 |
| Svenska | 83 |
| Suomi | 92 |
| Ελληνικά | 101 |
| Türkçe | 110 |
| Русский | 119 |
| Magyar | 129 |
| Čeština | 138 |
| Slovenščina | 147 |
| Polski | 156 |
| Românește | 165 |
| Slovenčina | 174 |
| Hrvatski | 183 |
| Srpski | 192 |
| Български | 201 |
| Eesti | 210 |
| Latviešu | 219 |
| Lietuviškai | 228 |
| Українська | 237 |

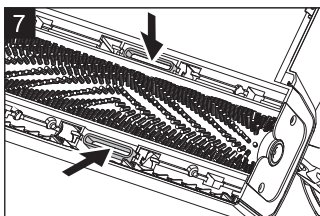
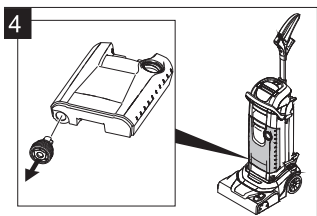
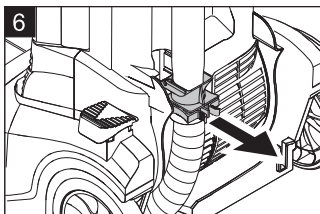
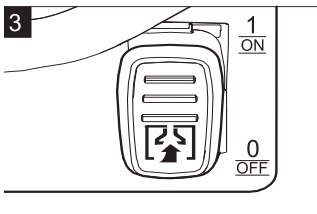
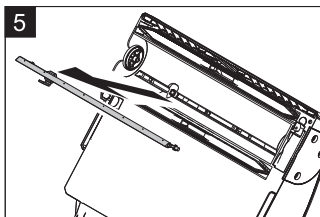
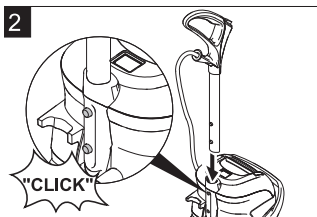
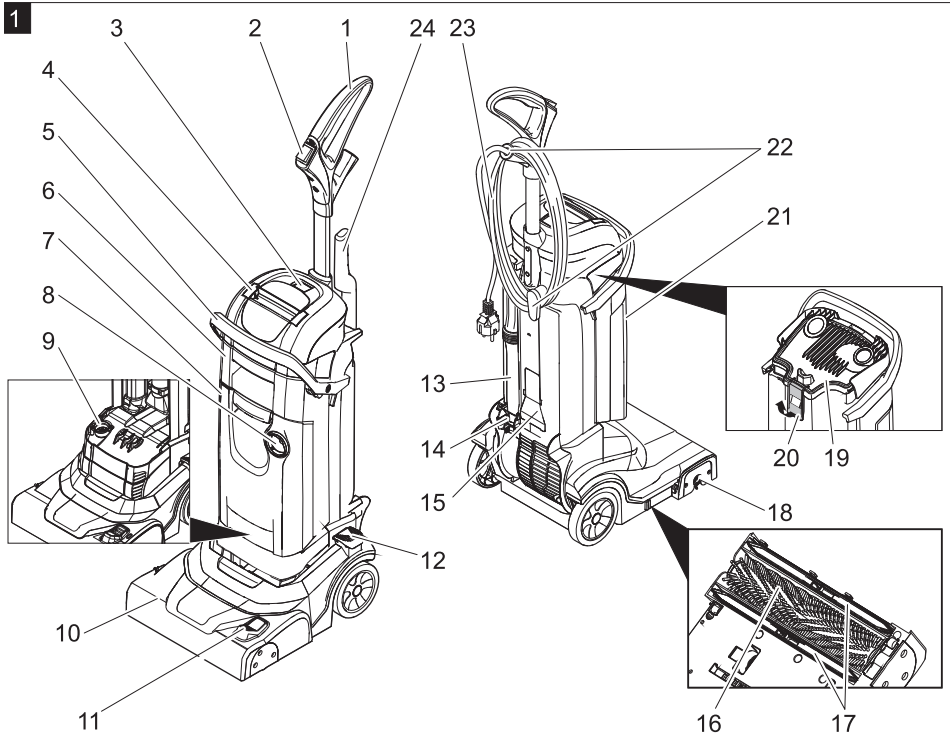
Register and win!
www.karcher.com/register-and-win



EAC



59649520 09/20





Przed pierwszym użyciu urządzenia należy przeczytać oryginalną instrukcję obsługi, postępować według jej wskazań i zachować ją do późniejszego wykorzystania lub dla następnego użytkownika.

Spis treści

| | | |
|--|----|---|
| Wskazówki bezpieczeństwa . . . | PL | 1 |
| Funkcja | PL | 1 |
| Użytkowanie zgodne z przeznaczeniem | PL | 1 |
| Ochrona środowiska | PL | 2 |
| Elementy obsługi | PL | 2 |
| Pierwsze uruchomienie | PL | 2 |
| Działanie | PL | 2 |
| Transport | PL | 4 |
| Przechowywanie | PL | 4 |
| Czyszczenie i konserwacja . . . | PL | 4 |
| Usterki | PL | 6 |
| Akcesoria | PL | 7 |
| Wypożyczenie dodatkowe i części zamienne | PL | 8 |
| Gwarancja | PL | 8 |
| Deklaracja zgodności UE | PL | 8 |
| Dane techniczne | PL | 9 |

Wskazówki bezpieczeństwa

Przed pierwszym uruchomieniem należy zapoznać się z niniejszą instrukcją obsługi i załączoną broszurą pt. Zasady bezpieczeństwa dotyczące szczotkowych urządzeń czyszczących, nr 5.956-251.0

Stopnie zagrożenia

⚠ NIEBEZPIECZEŃSTWO

Wskazówka dot. bezpośredniego zagrożenia, prowadzącego do ciężkich obrażeń ciała lub do śmierci.

⚠ OSTRZEŻENIE

Wskazówka dot. możliwie niebezpiecznej sytuacji, mogącej prowadzić do ciężkich obrażeń ciała lub śmierci.

⚠ OSTROŻNIE

Wskazówka dot. możliwie niebezpiecznej sytuacji, która może prowadzić do lekkich zranień.

UWAGA

Wskazówka dot. możliwie niebezpiecznej sytuacji, która może prowadzić do szkód materialnych.

Funkcja

Niniejsza maszyna ssąco-szorująca używana jest do czyszczenia na mokro różnych powierzchni.

Szerokość robocza wynosząca 300 mm oraz pojemność zbiornika na wodę czystą i brudną wynosząca dla każdego z nich po 4 l, umożliwiają wydajne czyszczenie małych powierzchni.

Tryb sieciowy umożliwia wysoką wydajność bez ograniczeń czasu pracy.

Wskazówka:

W zależności od wymaganego rodzaju czyszczenia, można urządzenie wyposażać w różne akcesoria.

Prosimy zapytać o nasz katalog wzgl. odwiedzić stronę w internecie pod www.kaercher.com.

Użytkowanie zgodne z przeznaczeniem

Urządzenie należy stosować wyłącznie zgodnie z niniejszą instrukcją obsługi.

- Urządzenie można stosować jedynie do czyszczenia gładkiego podłoża niewrażliwego na wilgoć oraz powierzchni niewrażliwych na polerowanie. Zakres temperatur eksploatacji to +5°C i +40°C.
- Urządzenie nie nadaje się do czyszczenia zamrożonego podłoża (np. w chłodniach).
- Urządzenie można stosować wyłącznie z oryginalnym wyposażeniem i częściami zamiennymi.
- Urządzenie zostało zaprojektowane do czyszczenia podłóg w pomieszczeniach lub powierzchni zadaszonych.
- Urządzenie nie jest przeznaczone do czyszczenia dróg publicznych.
- Urządzenie nie nadaje się do użytku w otoczeniu zagrożonym wybuchem.

Ochrona środowiska



Materiały opakowania nadają się do recyklingu. Opakowań nie należy wyrzucać razem z odpadami domowymi, tylko oddawać do utylizacji.



Zużyte urządzenia zawierają cenne surowce wtórne, które powinny być oddawane do utylizacji. Baterie, oleje i podobne substancje nie mogą przedostać się do środowiska naturalnego. Z tego powodu należy usuwać (wyrzucać) zużyte urządzenia za pośrednictwem odpowiednich systemów utylizacji.

Wskazówki dotyczące składników (REACH)

Aktualne informacje dotyczące składników znajdują się pod:

www.kaercher.com/REACH

Elementy obsługi

Rys. 1, patrz strona okładki

- 1 Uchwyt
- 2 Wyłącznik pompy wodnej
- 3 Wyłącznik główny trybu szczotkowania/ssania
- 4 Uchwyt do noszenia
- 5 Pałak nośny zbiornika brudnej wody
- 6 Zbiornik brudnej wody
- 7 Zbiornik czystej wody
- 8 Zamknięcie zbiornika czystej wody
- 9 Siłko
- 10 Głowica czyszcząca
- 11 Pedał podnośnika belki ssącej
- 12 Odryglowanie pozycji postojowej
- 13 Rura ssąca
- 14 Połączenie rury ssawnej
- 15 Dysza ssąca (tylko BR 30/4 C Adv)
- 16 Szczotka
- 17 Belka ssąca
- 18 Przycisk odblokowujący, szczotka wy-mienna
- 19 Pokrywa zbiornika brudnej wody
- 20 Zamknięcie
- 21 Wskaźnik poziomu

- 22 Hak kabla, obrotowy
- 23 Kabel sieciowy z wtyczką
- 24 Uchwyt rury ssawnej (tylko BR 30/4 C Adv)

Kolor oznaczenia

- Elementy obsługi procesu czyszczenia są żółte.
- Elementy obsługi konserwacji i serwisu są jasnoszare.

Symbole na urządzeniu



Listwa ssąca w położeniu odsysania.



Wł./wyl. pompę wodną

Pierwsze uruchomienie

Rys. 2, patrz strona okładki

- Włożyć rurę znajdującą się na końcu uchwytu do otworu urządzenia.
- Nacisnąć przytrzymywacze i wsunąć uchwyt, aż zaskoczy w urządzeniu.
- Ułożyć kabel w urządzeniu i założyć pokrywę w sposób pokazany na dołączonym arkuszu.

Działanie

Napełnianie zbiornika czystej wody

△ OSTROŻNIE

Niebezpieczeństwo uszkodzenia. Stosować tylko zalecane środki czyszczące. W przypadku innych środków czyszczących użytkownik ponosi zwiększone ryzyko bezpieczeństwa eksploatacji, ryzyko wypadku i skrócony okres eksploatacyjny urządzenia. Stosować tylko środki czyszczące nie zawierające rozpuszczalników, kwasu solnego i fluorowodorowego.

Przestrzegać wskazówek bezpieczeństwa podanych na środkach czyszczących.

Wskazówka:

Nie stosować silnie pieniających się środków czyszczących.

Przestrzegać wskazówek dotyczących dozowania.

Zalecana metoda czyszczenia:

| Zastosowanie | Środek czyszczący | Dozowanie |
|--|-------------------|------------|
| Oczyszczacz alkaliczny | CA 50 C | 0,2 - 1,0% |
| Oczyszczacz kwaśny, do obszarów sanitarnych, pływalni itd. Usuwa osady kamienia. | RM 738 | 0,5 - 3,0% |
| Pielęgnacja EXTRA | RM 780 | 0,5 - 2,0% |
| Oczyszczacz podłogowy, kwaśny | RM 751 | 1,0 - 25% |

- Zdjąć z urządzenia zbiornik czystej wody.
- Otworzyć pokrywę zbiornika czystej wody.
- Wlać mieszkankę wody i środka czyszczącego. Maksymalna temperatura płynu 50 °C.
- Zamknąć pokrywę zbiornika czystej wody.
- Zbiornik czystej wody włożyć do urządzenia.

Podłączanie urządzenia do zasilania sieciowego

- Odchylić dolny hak kabla ku górze i wyjąć kabel.
- Skontrolować przewód zasilający i wtyczkę pod kątem uszkodzeń. Wymianę może przeprowadzić tylko serwis albo fachowiec elektryk.
- Włożyć wtyczkę sieciową do gniazdka.

Czyszczenie

⚠ NIEBEZPIECZEŃSTWO

Niebezpieczeństwo porażenia prądem elektrycznym z powodu uszkodzonego przewodu sieciowego. Nie powodować kontaktu przewodu sieciowego z obracającymi się szczotkami.

UWAGA

Niebezpieczeństwo uszkodzenia wykładziny podłogowej. Metoda czyszczenia mocnego zabrudzenia może być stosowana jedynie na odpowiednim podłożu.

Niebezpieczeństwo uszkodzenia pompy wody słodkiej przy pracy na sucho przez pusty zbiornik świeżej wody. Kontrolować wskaźnik poziomu i wyłączyć włącznik pompy wodnej przy pustym zbiorniku świeżej wody.

Normalne zanieczyszczenie

- Ustawić pedał podnośnika belki ssącej w pozycji „odsysanie“ (rys. 3 - pozycja „1/ON“, patrz Strona okładki).
- Nacisnąć odryglowanie pozycji postojowej i uchwyt odchylić do tyłu.
- Ustawić wyłącznik główny trybu szczotkowania/ssania na pozycję „1“.
- Włączyć wyłącznik pompy wodnej.
- Przesuwać urządzenie na powierzchni, która ma być oczyszczona.

Mocne zabrudzenie

UWAGA

Niebezpieczeństwo uszkodzenia wykładziny podłogowej. Metoda czyszczenia mocnego zabrudzenia może być stosowana jedynie na odpowiednim podłożu.

- Ustawić pedał podnośnika belki ssącej do pozycji „nie odessać“ (rys. 3 - pozycja „0/OFF“, patrz Strona okładki) i przeprowadzić czyszczenia, jak przy normalnym zabrudzeniu. Płyn czyszczący pozostaje na powierzchni, która ma być oczyszczona i ma czas do oddziaływania.
- Ustawić pedał podnośnika belki ssącej do pozycji „odsysanie“ i jeszcze raz przejechać po czyszczonej powierzchni.

Czyszczenie w narożnikach (tylko BR 30/4 C Adv)

- Wyciągnąć ku górze rurę ssawną przy uchwycie, nałożyć dyszę ssącą i odessać zanieczyszczenia.
- Usunąć dyszę, ponownie nałożyć rurę ssawną i zakleszczyć uchwyt.

Zakończenie czyszczenia

- Wyłączyć wyłącznik pompy wodnej.
- Urządzenie popychać jeszcze na krótkim odcinku i zassać resztę wody.
- Ustawić wyłącznik główny trybu szczotkowania/ssania na pozycję „0”.
- Odchylić uchwyt do przodu i umieścić w pozycji postojowej.
- Wyciągnąć wtyczkę z gniazdka.

Opróżnianie zbiornika brudnej wody

Wskazówka:

W przypadku pełnego zbiornika brudnej wody pływak zamyka kanał ssawny. Następuje przerwanie zasysania. Opróżnić zbiornik brudnej wody.

⚠ **OSTRZEŻENIE**

Przestrzegać miejscowych przepisów dotyczących postępowania ze ściekami.

- Wyłączyć urządzenie.
- Ustawić urządzenie w pozycji postojowej.
- Zdjąć z urządzenia zbiornik czystej wody.
- Odchylić ku dołowi pałąk nośny zbiornika brudnej wody i zdjąć ten zbiornik.
- Podnieść zamknięcie i zdjąć pokrywę zbiornika brudnej wody.
- Wylać brudną wodę.
- Następnie przepłukać zbiornik brudnej wody czystą wodą.
- Nałożyć pokrywę na zbiorniku brudnej wody i zakleszczyć.
- Włożyć zbiornik brudnej wody do urządzenia.

Opróżnianie zbiornika świeżej wody

- Zdjąć z urządzenia zbiornik czystej wody.
- Otworzyć pokrywę zbiornika czystej wody.
- Wylać płyn czyszczący.
- Zamknąć pokrywę zbiornika czystej wody.
- Zbiornik czystej wody włożyć do urządzenia.

Transport

⚠ **OSTROŻNIE**

Niebezpieczeństwo zranienia i uszkodzenia! Zwrócić uwagę na ciężar urządzenia w czasie transportu.

- Odchylić uchwyt do przodu i umieścić w pozycji postojowej.
- Odchylić uchwyt do tyłu i przesunąć urządzenie

lub

- Podnieść urządzenie i nosić przy użyciu uchwyty nośnego.
- W trakcie transportu w pojazdach należy urządzenie zabezpieczyć przed poślizgiem i przechyleniem zgodnie z obowiązującymi przepisami.

Przechowywanie

⚠ **OSTROŻNIE**

Niebezpieczeństwo zranienia i uszkodzenia! Zwrócić uwagę na ciężar urządzenia przy jego przechowywaniu.

Urządzenie może być przechowywane jedynie w pomieszczeniach wewnętrznych.

Czyszczenie i konserwacja

⚠ **NIEBEZPIECZEŃSTWO**

Niebezpieczeństwo zranienia przez niezamierzone włączenie się urządzenia wzgl. przez porażenie prądem.

Przed przystąpieniem do wszelkich prac przy urządzeniu należy odłączyć przewód sieciowy od zasilania.

UWAGA

Niebezpieczeństwo uszkodzenia urządzenia przez wyciekającą wodę. Opróżnić zbiorniki brudnej i czystej wody przed pracami konserwacyjnymi przy urządzeniu.

Plan konserwacji

Po pracy

UWAGA

Niebezpieczeństwo uszkodzenia. Nie spryskiwać urządzenia wodą i nie stosować żadnych agresywnych środków czyszczących.

- Opróżnić zbiornik brudnej wody.
- Sprawdzić stan uszczelek między zbiornikiem brudnej wody a urządzeniem.
- Opróżnić zbiornik świeżej wody.
- Spłukać urządzenie: Napełnić zbiornik czystą wodą świeżą wodą (bez środka czyszczącego) i przez jedną minutę czyścić urządzenie używając włączonej funkcji nawadnianie szczotek.
- Opróżnić zbiornik świeżej wody.
- Wytrzeć urządzenie z zewnątrz szmatką nasyoną łagodnym roztworem czyszczącym.
- Wyczyścić belki ssawne, sprawdzić pod kątem zużycia, a w razie potrzeby wymienić belki ssawne (patrz „Prace konserwacyjne“).
- Sprawdzić zużycie szczotek, w razie konieczności je wymienić (patrz „Prace konserwacyjne“).

Raz w roku

- Zlecić przepisową kontrolę bezpieczeństwa wykwalifikowanemu elektrykowi.

Prace konserwacyjne

Wymiana belek ssawnych

Wskazówka:

Belki ssawne zamocowane są do urządzenia za pomocą ząbienia i można je w prosty sposób zdjąć.

- Ustawić pedał podnośnika belki ssącej w pozycji „odsysanie“ (rys. 3 - pozycja „1/ON“, patrz Strona okładki).
- Zdjąć zbiornik czystej wody.
- Zdjąć zbiornik brudnej wody.
- Położyć urządzenie na tylną stronę.
- Odciągnąć ku dołowi belkę ssawną.
- Włożyć nową szczotkę i zatrzaskać.

Wymiana szczotki

- Zdjąć zbiornik czystej wody.
- Zdjąć zbiornik brudnej wody.
- Położyć urządzenie na tylną stronę.
- Nacisnąć przycisk odblokowujący wał szczotki, odchylić wał szczotki ku dołowi i zdjąć z zabieraka.
- Nowy wał szczotki nasunąć na zabierak i zatrzaskać po przeciwnej stronie.

Ochrona przed mrozem

Przy niebezpieczeństwie wystąpienia mrozu:

- Opróżnić zbiorniki czystej i brudnej wody.
- Wstawić urządzenie do pomieszczenia zabezpieczonego przed mrozem.

Usterki

⚠ NIEBEZPIECZEŃSTWO

Niebezpieczeństwo zranienia przez niezamierzone włączenie się urządzenia wzgl. przez porażenie prądem.

Przed przystąpieniem do wszelkich prac przy urządzeniu należy odłączyć przewód sieciowy od zasilania.

UWAGA

Niebezpieczeństwo uszkodzenia urządzenia przez wyciekającą wodę. Opróżnić zbiorniki brudnej i czystej wody przed pracami konserwacyjnymi przy urządzeniu. Przy usterkach, których nie można usunąć przy pomocy bieżącej tabeli, należy wezwać autoryzowany serwis.

| Usterka | Usuwanie usterek |
|---|--|
| Nie można włączyć urządzenia | Sprawdzić, czy przewód zasilający jest podłączony do sieci. |
| Niewystarczająca ilość wody | Sprawdzić poziom czystej wody, w razie konieczności uzupełnić zbiornik Otworzyć blokadę zbiornika świeżej wody. Jeżeli przy otwarciu stwierdzi się podciśnienie w zbiorniku, wówczas należy wyczyścić zawór napowietrzania w blokadzie zbiornika świeżej wody. Wyczyścić rozdzielacz wody (patrz „Czyszczenie rozdzielacza wody”). Wyjąć zbiornik świeżej wody i sprawdzić czystość filtra siatkowego. W razie potrzeby wyjąć i wyczyścić filtr siatkowy. Zdjąć zawór z filtrem ze zbiornika świeżej wody (rys. 4, patrz strona okładki) i wypłukać letnią wodą. |
| Ze zbiornika czystej wody kapie przy jego napełnianiu | Zdjąć zawór z filtrem ze zbiornika świeżej wody (rys. 4, patrz strona okładki) i wypłukać letnią wodą. |
| Nie wystarczająca moc ssania | Opróżnić zbiornik brudnej wody. Zatrzasnąć zbiornik brudnej wody w urządzeniu. Oczyścić uszczelki między zbiornikiem brudnej wody i pokrywą i sprawdzić ich szczelność, w razie konieczności wymienić. Sprawdzić stan uszczelki między pokrywą zbiornika brudnej wody a urządzeniem. W razie uszkodzenia uszczelki, skontaktować się z serwisem. Sprawdzić, czy belki ssawne w głowicy czyszczącej zaskoczyły. Zapchana belka ssąca, wyczyścić. Zużyte belki ssące, zamienić miejscami przednią i tylną belkę ssącą. Gdy obydwie belki ssące są zużyte, założyć nowe belki ssące. Sprawdzić, czy obydwie części rury ssawnej są właściwie połączone z rurą ssawną. Sprawdzić rurę ssawną i kanał ssawny w głowicy czyszczącej pod kątem zatorów, a w razie potrzeby usunąć zatory (patrz „Czyszczenie rury ssawnej”). Sprawdzić, czy kabel nie został położony płasko za zbiornikami i czy dołączona pokrywa została umieszczona. |
| Niezadowolający wynik czyszczenia | Sprawdzić wał szczotki pod kątem zużycia, w razie konieczności wymienić. |
| Szczotka się nie obraca | Sprawdzić, czy ciała obce nie blokują wału szczotki, w razie konieczności usunąć obce ciała. |
| Skrzypienie, szczotka się nie obraca | Zadziałało sprzęgło poślizgowe. Wyłączyć urządzenie, sprawdzić/wyczyścić wał szczotki. |

Czyszczenie rozdzielacza wody

- Wyjąć wał szczotki.
- Wyjąć listwę rozdzielacza wody w tunelu szczotki (rys. 5, patrz Strona okładki).
- Wyczyścić kanał nawadniający i otwory na listwie rozdzielacza wodnego pod wodą bieżącą.

Czyszczenie rury ssawnej

- Zdjąć z urządzenia zbiornik czystej wody.
- Odchylić ku dołowi pałąk nośny zbiornika brudnej wody i zdjąć ten zbiornik.
- Wyjąć z urządzenia złącze rury ssawnej do tyłu i odchylić na zewnątrz obydwie końce rury ssawnej (rys. 6, patrz Strona okładki).
Rura ssawna jest przerwana i obydwie końce są dostępne do czyszczenia.
- Odciągnąć belkę ssawną ku dołowi, kanał ssawny w głowicy czyszczącej jest dostępny do czyszczenia (rys. 7, patrz Strona okładki).
- Przepłukać wodą wąż ssawny i kanał ssawny i wyjąć albo wypchać zatory za pomocą tępego przedmiotu.

Akcesoria

| Akcesoria | Opis | Nr katalogowy |
|--|---|---------------|
| Szczotka walcowa, czarna | Szczotka uniwersalna do wszystkich rodzajów wykładzin podłogowych. | 4.762-428.0 |
| Szczotka walcowa, pomarańczowa | Szczotka specjalna przeznaczona do podłóg karbowanych, jak płytki lub podłoża ze szczelinami | 4.762-484.0 |
| Szczotka walcowa, biała | Miękka szczotka do wrażliwych podłóg i do polerowania | 4.762-452.0 |
| Szczotka walcowa, niebieska | Miękka szczotka do głębokiego czyszczenia dywanów | 4.762-499.0 |
| Wał z weluru pluszowego | Szczotka czyszcząca z mikrofibry, specjalnie do podłogi ze szlachetnych płyt kamiennych, ze szczególnie wysoką wydajnością czyszczenia. | 4.762-453.0 |
| Listwa gumowa do wymiany | Z kauczuku naturalnego. Wymagane 2 sztuki. | 4.777-320.0. |
| Listwa gumowa do wymiany, olejoodporna | Do zanieczyszczeń zawierających olej i smar, np. w kuchni i warsztacie. Wymagane 2 sztuki. | 4.777-324.0 |
| Zestaw do czyszczenia dywanów | Głębokie czyszczenie powierzchni tekstylnych. Zestaw zawiera wałki szczotek, 2 belki ssące, 1 litr koncentratu środka czyszczącego i 500 ml środka do usuwania plam | 2.783-005.0 |

Wyposażenie dodatkowe i części zamienne

- Stosować tylko oryginalne akcesoria i części zamienne, które gwarantują niezawodną i bezusterkową eksploatację przyrządu.
- Informacje dotyczące akcesoriów i części zamiennych można znaleźć na stronie internetowej www.kaercher.com.

Gwarancja

W każdym kraju obowiązują warunki gwarancji określone przez dystrybutora urządzeń Kärcher. Jakiegokolwiek usterki akcesoriów usuwamy w okresie gwarancji bezpłatnie, o ile spowodowane są one błędem materiałowym lub produkcyjnym. W sprawach napraw gwarancyjnych prosimy kierować się z dowodem zakupu do dystrybutora lub do autoryzowanego punktu serwisowego.

Deklaracja zgodności UE

Niniejszym oświadczamy, że określone poniżej urządzenie odpowiada pod względem koncepcji, konstrukcji oraz wprowadzonej przez nas do handlu wersji obowiązującym wymogom dyrektyw UE dotyczącym wymagań w zakresie bezpieczeństwa i zdrowia. Wszelkie nie uzgodnione z nami modyfikacje urządzenia powodują utratę ważności tego oświadczenia.

Produkt: Urządzenie do czyszczenia podłóg

Typ: 1.783-xxx

Obowiązujące dyrektywy UE

2006/42/WE (+2009/127/WE)

2014/30/UE

2011/65/UE

Zastosowane normy zharmonizowane

EN 55014-1: 2006+A1: 2009+A2: 2011

EN 55014-2: 2015

EN 60335-1

EN 60335-2-72

EN 61000-3-2: 2014

EN 61000-3-3: 2013

EN 62233: 2008

EN 50581

Zastosowane normy krajowe

-

Niżej podpisane osoby działają na zlecenie i z upoważnienia zarządu.



H. Jenner
Chairman of the Board of Management



S. Reiser
Director Regulatory Affairs & Certification

Administrator dokumentacji:

S. Reiser

Alfred Kärcher SE & Co. KG
Alfred-Kärcher-Straße 28-40
71364 Winnenden (Germany)
Tel.: +49 7195 14-0
Fax: +49 7195 14-2212

Winnenden, 2019/01/01

Dane techniczne

| | | 1.783-000.0 1.783-220.0 | 1.783-223.0 | 1.783-224.0 |
|---|-------------------|----------------------------|-------------|-------------|
| Moc | | | | |
| Napięcie znamionowe | V | 220...240 | | |
| Częstotliwość | Hz | 1~ 50/60 | | |
| Średni pobór mocy | W | 820 | 750 | 750 |
| Klasa ochrony | | I | | |
| Stopień ochrony | | IPX4 | | |
| Odkurzenie | | | | |
| Moc ssania, ilość powietrza | l/s | 26 | | |
| Moc ssania, podciśnienie | kPa | 13 | | |
| Szczotka czyszcząca | | | | |
| Szerokość robocza | mm | 300 | | |
| Średnica szczotki | mm | 60 | | |
| Liczba obrotów szczotki | 1/min | 1450 | | |
| Wymiary i ciężar | | | | |
| Teoretyczna wydajność powierzchniowa | m ² /h | 200 | | |
| Pojemność zbiornika czystej/brudnej wody | l | 4 | | |
| Długość x szerokość x wysokość | mm | 390 x 335 x 1180 | | |
| Ciężar w czasie transportu (Adv) | kg | 12 (12,5) | | |
| Ciężar łączny (Adv) | kg | 16 (16,5) | | |
| Wartości określone zgodnie z EN 60335-2-72 | | | | |
| Drgania przenoszone przez kończyny górne | m/s ² | <2,5 | | |
| Niepewność pomiaru K | m/s ² | 0,2 | | |
| Poziom ciśnienie akustyczne L _{pA} | dB(A) | 72 | | |
| Niepewność pomiaru K _{pA} | dB(A) | 1 | | |
| Poziom mocy akustycznej L _{WA} | dB(A) | 85 | | |
| Niepewność pomiaru K _{WA} | dB(A) | 1 | | |