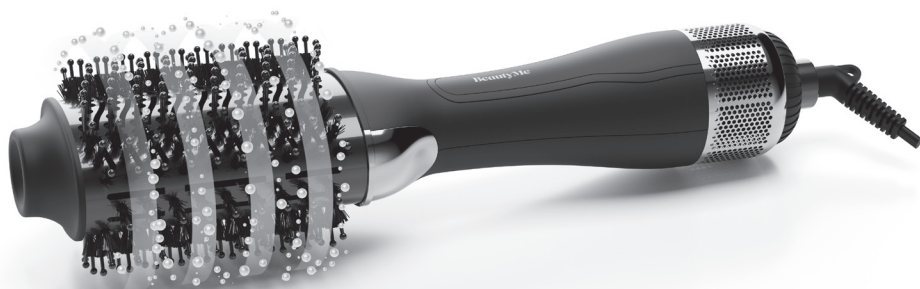


# BeautyMe

Götze & Jensen



## SUSZARKO-LOKÓWKA AS800

---

Instrukcja obsługi  
i warunki gwarancji



## WARUNKI BEZPIECZEŃSTWA I ZAGROŻENIA

Aby zminimalizować ryzyko zaprószenia ognia, porażenia prądem, pożaru, okaleczenia:

1. Należy przeczytać uważnie instrukcję przed rozpoczęciem użytkowania urządzenia.
2. Należy używać urządzenia zgodnie z przeznaczeniem opisanym w instrukcji obsługi.
3. Urządzenie jest przeznaczone do prostowania i stylizacji włosów.
4. Urządzenie nie jest przeznaczone do użytku przemysłowego lub laboratoryjnego.
5. Nie stosować w pobliżu wanien, umywalk lub innych zbiorników napełnionych wodą.



6. Urządzenia można używać tylko w temperaturze pokojowej. Nie należy narażać produktu na szkodliwe warunki atmosferyczne.
7. Nie należy uruchamiać urządzenia, jeżeli ma uszkodzony przewód zasilający lub wtyczkę. Jeżeli przewód zasilający jest uszkodzony, musi zostać wymieniony przez serwis lub osobę do tego uprawnioną, w przeciwnym razie może dojść do porażenia prądem.
8. Niniejszy sprzęt może być użytkowany przez dzieci w wieku co najmniej 8 lat i przez osoby o obniżonych możliwościach fizycznych, umysłowych i osoby o braku doświadczenia i znajomości sprzętu, jeżeli zapewniony zostanie nadzór lub instruktaż odnośnie do użytkowania sprzętu w bezpieczny sposób, tak aby związane z tym zagrożenia były zrozumiałe. Dzieci nie powinny bawić się sprzętem. Dzieci bez nadzoru nie powinny wykonywać czyszczenia i konserwacji sprzętu.
9. Nie należy umieszczać ani przechować urządzenia w miejscu, gdzie może wpaść do wanny lub zlewu.
10. Po każdym użyciu, przewód zasilający należy odłączyć od sieci.
11. Nie należy owijać przewodu wokół urządzenia.

12. Nie należy umieszczać urządzenia na niestabilnych lub gorących powierzchniach, ani w ich pobliżu.
13. Nie należy przenosić urządzenia trzymając za przewód sieciowy.
14. Przewodu sieciowego, wyposażenia oraz urządzenia nie należy dotykać gorącymi narzędziami. Przewód zasilający nie może mieć bezpośredniego kontaktu z gorącymi elementami urządzenia.
15. Temperatura dostępnej powierzchni urządzenia w trakcie pracy może być bardzo wysoka. Nie należy dotykać gorących elementów, ponieważ grozi to poparzeniem.
16. Przed podłączeniem urządzenia należy upewnić się, że napięcie podane na urządzeniu jest zgodne z napięciem w domowej instalacji elektrycznej.
17. Należy używać urządzenia wyłącznie na ludzkich włosach. Nie używaj na włosach syntetycznych.
18. Zalecamy zamontować dodatkowe zabezpieczenie w domowej instalacji elektrycznej prądowego wyłącznika ochronnego ze znamionowym prądem wyłączającym nie większym niż 30 mA. Zabezpieczenie powinien wykonać wykwalifikowany elektryk.

**UWAGA! PRZY PIERWSZYM URUCHOMIENIU URZĄDZENIA MOGĄ WYDOBYWAĆ SIĘ Z NIEGO SPECYFICZNE ZAPACHY. JEST TO NATURALNE ZJAWISKO, KTÓRE POWINNO Z CZASEM USTĄPIĆ.**

## WPROWADZENIE

Dziękujemy za zaufanie, jakim nas Państwo obdarzyli, dokonując zakupu urządzenia marki **BeautyMe**. Jesteśmy przekonani, że to bardzo dobrej jakości urządzenie zapewni Państwu dużo radości i satysfakcji z jego użytkowania.

### **NALEŻY DOKŁADNIE PRZECZYTAĆ INSTRUKCJĘ OBSŁUGI I JEJ PRZESTRZEGAĆ!**

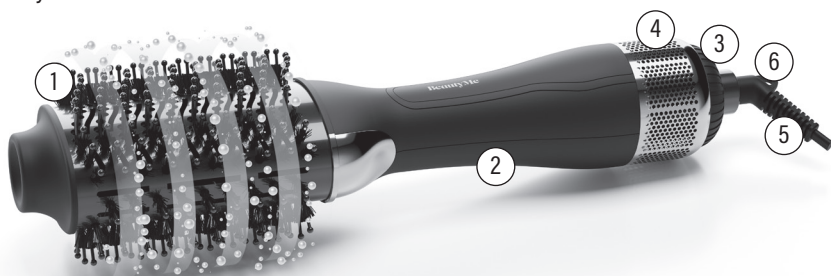
To urządzenie jest przeznaczone do użytku domowego lub innego, nie dotyczącego celów komercyjnych. Producent nie ponosi odpowiedzialności za szkody powstałe w wyniku użytkowania niewłaściwego lub niezgodnego z przeznaczeniem.

## DANE TECHNICZNE

Model:	AS800
Zasilanie:	220-240V~ 50/60Hz
Moc:	1000-1200W

## OPIS URZĄDZENIA

1. Szczotka modelująca
2. Obudowa
3. Przełącznik
4. Wlot powietrza
5. Kabel zasilający
6. Uchwyt



## INSTALACJA I PIERWSZE URUCHOMIENIE

1. Rozpakuj urządzenie i usuń wszelkie zabezpieczenia i naklejki, następnie upewnij się, że urządzenie oraz przewód zasilający nie są uszkodzone.
2. Upewnij się, że przełącznik ustawiony jest w pozycji 0, czyli wyłączony.
3. Podłącz wtyczkę przewodu zasilającego do gniazda sieciowego.
4. Aby włączyć urządzenie, ustaw przełącznik w pozycji:



- 1 nawiew łagodny/ciepły
- 2 nawiew silny/gorący
- ❄️ - nawiew chłodny

5. Po zakończeniu ustaw przełącznik Wł./Wył. w pozycji wyłączonej (0).

#### **FUNKCJA JONIZACJI:**

Produkt posiada funkcję jonizacji. Funkcja ta jest aktywowana automatycznie po włączeniu urządzenia.

**UWAGA! NIE STOSOWAĆ URZĄDZENIA NA SZTUCZNYCH WŁOSACH. W TRAKCIE PRACY URZĄDZENIA NIE ZAKRYWAJ WLOTU I WYLOTU POWIETRZA. URZĄDZENIE WYŁĄCZY SIĘ AUTOMATYCZNIE, JEŻELI ZOSTANIE PRZEGRZANE. W TYM WYPADKU NALEŻY ODŁĄCZYĆ PRZEWÓD OD GNIAZDA ZASILAJĄCEGO I POZOSTAWIĆ URZĄDZENIE DO OSTYGNIECIA.**

## **WSKAZÓWKI**

1. Utrzymuj otwory wlotowe gorącego powietrza drożne i wolne od włosów podczas suszenia.
2. Aby uniknąć przesuszenia, nie koncentruj ciepła na żadnej sekcji przez dłuższy czas. Utrzymuj styl gorącego powietrza w ruchu podczas stylizacji.
3. W celu szybkiej stylizacji zwilż włosy mgiełką wody przed stylizacją metodą gorącego powietrza.
4. Używając stylizacji na gorące powietrze do tworzenia loków i fal, wysusz włosy prawie całkowicie w najcieplejszym ustawieniu, a następnie zakończ stylizację przy niższym ustawieniu.

## **CZYSZCZENIE URZĄDZENIA**

1. Wyłącz urządzenie.
2. Poczekać aż urządzenie ostygnie.
3. Wyczyść urządzenie oraz obudowę za pomocą zwilżonej miękkiej ściereczki.
4. Szczotkę i wylot powietrza oczyść palcami z włosów i kurzu.
5. Przechowuj urządzenie w suchym bezpiecznym miejscu.
6. Nie zanurzaj urządzenia w wodzie.

**UWAGA! DO CZYSZCZENIA NIE UŻYWAJ SZORSTKICH MATERIAŁÓW ORAZ OSTRYCH DETERGENTÓW.**

## **PROBLEMY I ROZWIĄZANIA**

PROBLEM	PRZYCZYNA	ROZWIĄZANIE
Urządzenie nie włącza się.	Urządzenie nie jest podłączone do sieci.	Podłącz urządzenie do gniazda zasilania.
Urządzenie samoczynnie wyłączyło się.	Zanieczyszczony lub przytkany wylot powietrza.	Oczyść urządzenie.

## EKOLOGICZNA I PRZYJAZNA DLA ŚRODOWISKA UTYLIZACJA

To urządzenie jest oznaczone, zgodnie z Dyrektywą Parlamentu Europejskiego i Rady 2012/19/UE z dnia 4 lipca 2012 r. w sprawie zużytego sprzętu elektrycznego i elektronicznego (WEEE) symbolem przekreślonego kontenera na odpady:



Nie należy wyrzucać urządzeń oznaczonych tym symbolem, razem z odpadami domowymi.

Urządzenie należy zwrócić do lokalnego punktu przetwarzania i utylizacji odpadów lub skontaktować się z władzami miejskimi.

### MOŻESZ POMÓC CHRONIĆ ŚRODOWISKO!

Właściwe postępowanie ze zużytym sprzętem elektrycznym i elektronicznym przyczynia się do uniknięcia szkodliwych dla zdrowia ludzi i środowiska naturalnego konsekwencji, wynikających z obecności składników niebezpiecznych oraz niewłaściwego składowania i przetwarzania takiego sprzętu.

## WARUNKI GWARANCJI DOTYCZĄCE LOKÓWKI

1. ART-DOM Sp. z o.o. z siedzibą w Łodzi (92-402) przy ul. Zakładowej 90/92 Numer Krajowego Rejestru Sądowego 0000354059 (Gwarant) gwarantuje, że zakupione urządzenie jest wolne od wad fizycznych. Gwarancja obejmuje tylko wady wynikające z przyczyn tkwiących w rzeczy sprzedanej (wady fabryczne).
2. Ujawniona wada zostanie usunięta na koszt Gwaranta w ciągu 14 dni od daty zgłoszenia uszkodzenia do serwisu autoryzowanego lub punktu sprzedaży.
3. W wyjątkowych przypadkach, np. konieczności sprowadzenia części zamiennych od producenta, termin naprawy może zostać wydłużony do 30 dni.
4. Okres gwarancji dla użytkownika wynosi 24 miesiące od daty wydania towaru.
5. Towar przeznaczony jest do używania wyłącznie w warunkach indywidualnego gospodarstwa domowego.
6. Gwarancja nie obejmuje:
  - a. uszkodzeń powstałych na skutek używania urządzenia niezgodnie z instrukcją obsługi,
  - b. uszkodzeń mechanicznych, chemicznych lub termicznych,
  - c. napraw i modyfikacji dokonanych przez firmy lub osoby nieposiadające autoryzacji producenta,
  - d. części z natury łatwo zużywalnych lub materiałów eksploatacyjnych takich jak: baterie, żarówki, bezpieczniki, filtry, pokrętła, półki, akcesoria,
  - e. instalacji, konserwacji, przeglądów, czyszczenia, odblokowania, usunięcia zanieczyszczeń oraz instruktażu.
7. O sposobie usunięcia wady decyduje Gwarant. Usunięcie potwierdzonej wady urządzenia nastąpi poprzez wykonanie naprawy gwarancyjnej lub wymianę urządzenia. Gwarant może dokonać naprawy, gdy kupujący żąda wymiany lub Gwarant może dokonać wymiany, gdy kupujący żąda naprawy, jeżeli doprowadzenie do zgodności towaru (urządzenia) zgodnie z udzieloną gwarancją w sposób wybrany przez kupującego jest niemożliwe albo wymagałoby nadmiernych kosztów dla Gwaranta. W szczególności uzasadnionych wypadkach, jeżeli naprawa i wymiana są niemożliwe lub wymagałyby nadmiernych kosztów dla Gwaranta może on odmówić doprowadzenia towaru do zgodności z udzieloną gwarancją

i zaproponować inny sposób załatwienia reklamacji z gwarancji.

8. Wymiany towaru dokonuje punkt sprzedaży, w którym towar został zakupiony (wymiana lub zwrot gotówki) lub autoryzowany punkt serwisowy, jeżeli dysponuje taką możliwością (wymiana). Zwracane urządzenie musi być kompletne, bez uszkodzeń mechanicznych. Niespełnienie tych warunków może spowodować nieuznanie gwarancji.
9. W przypadku braku zgodności towaru z umową sprzedaży, kupującemu z mocy prawa przysługują środki ochrony prawnej ze strony i na koszt sprzedawcy, a gwarancja nie ma wpływu na te środki ochrony prawnej.
10. Niniejsza gwarancja obowiązuje na terytorium Polski.
11. Warunkiem dokonania naprawy lub wymiany urządzenia w ramach gwarancji jest przedstawienie dowodu zakupu oraz użytkowanie towaru zgodnie z informacjami zawartymi w instrukcji obsługi.

## **UWAGA!**

Uszkodzenie lub usunięcie tabliczki znamionowej z urządzenia może spowodować nieuznanie gwarancji.





Cały czas udoskonalamy nasze produkty, dlatego mogą się one nieznacznie różnić od zdjęć przedstawionych na opakowaniu oraz w instrukcji obsługi. Przed przystąpieniem do użytkowania urządzenia przeczytaj instrukcję obsługi.

**ART-DOM Sp. z o.o., ul. Zakładowa 90/92, 92-402 Łódź. Numer Krajowego Rejestru Sądowego 0000354059.**

