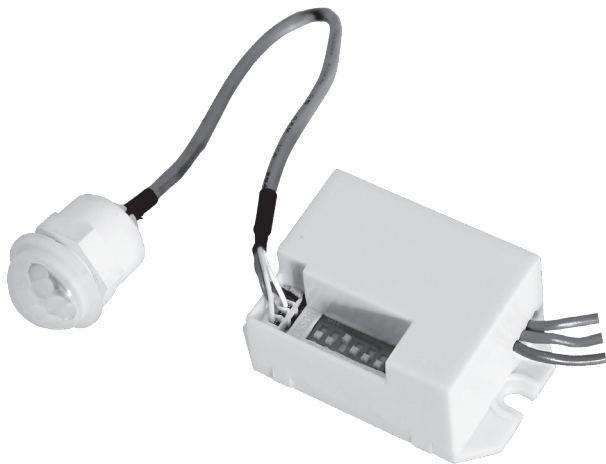


CZUJNIK RUCHU PIR

MD-19B7



Instrukcja obsługi

SPIS TREŚCI

1. PRZEZNACZENIE I CHARAKTERYSTYKA URZĄDZENIA.....	5
2. BUDOWA CZUJNIKA.....	5
3. WYMAGANE ŚRODKI OSTROŻNOŚCI PODCZAS INSTALACJI.....	6
4. WYBÓR MIEJSCA INSTALACJI.....	6
5. INSTALACJA.....	7
6. OBSŁUGA CZUJNIKA.....	8
8. SPECYFIKACJA TECHNICZNA.....	9
KARTA GWARANCYJNA.....	10

1. PRZEZNACZENIE I CHARAKTERYSTYKA URZĄDZENIA

Czujnik ruchu MD-19B7 z soczewką, do zabudowy wewnątrz budynku, przeznaczony jest do automatycznego sterowania załączaniem oświetlenia (lub innych urządzeń elektrycznych) po wykryciu ruchu w pobliżu miejsca jego instalacji. Sercem urządzenia jest miniaturowa soczewka z pasywnym czujnikiem podczerwieni o kącie detekcji ruchu wynoszącym 120/360 stopni.

Jeśli w sektorze widzialności czujnika pojawi się jakaś osoba, automatycznie włącza się oświetlenie (lub inne urządzenie elektryczne sterowane czujnikiem) i pozostaje włączone przez cały okres przebywania osoby w obrębie pola widzenia czujnika. Jeśli w określonym (zadany przez użytkownika) czasie nie zostanie wykryty ruch, oświetlenie (lub inne urządzenie elektryczne) zostanie automatycznie wyłączone.

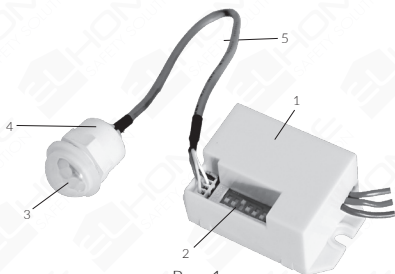
Czujnik wyposażono w przełącznik typu Dip-Switch umożliwiający bardzo precyzyjne ustawienie automatyki, czyli:

- czułości sensora PIR (zasięgu wykrywania ruchu),
- czasu podtrzymania załączenia (np. oświetlenia),
- progu oświetlenia zewnętrznego, przy którym czujnik załączy urządzenie zewnętrzne (np. oświetlenie).

2. BUDOWA CZUJNIKA

Czujnik ruchu MD-19B7 składa się z następujących elementów:

1. Korpus czujnika
2. Przełącznik segmentowy do ustawień automatyki
3. Soczewka z czujnikiem PIR
4. Nakrętka ułatwiająca montaż
5. Przewód łączący



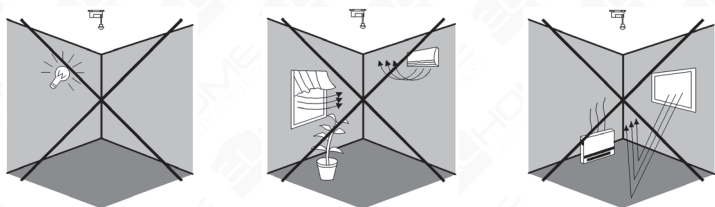
Rys. 1

3. WYMAGANE ŚRODKI OSTROŻNOŚCI PODCZAS INSTALACJI

- Przed instalacją czujnika konieczne odłączyć źródło zasilania.
- Zaleca się wykonanie instalacji urządzenia przez wykwalifikowany personel.

4. WYBÓR MIEJSCA INSTALACJI

- Nie zaleca się instalacji czujnika w miejscach narażonych na wilgoć.
- Czujnik zaleca się instalować: ściana - na wysokości około 1.8-2.5 m, sufit - na wysokości ok. 2.2- 4m.
- Nie zaleca się instalacji urządzenia w pobliżu grzejników, wentylatorów ani innych obiektów gdzie mogą pojawiać się gwałtowne zmiany temperatury otoczenia oraz obiektów, które mogą poruszać się pod wpływem wiatru: zastony, wysokie rośliny, itp. (rys. 2).



Rys. 2

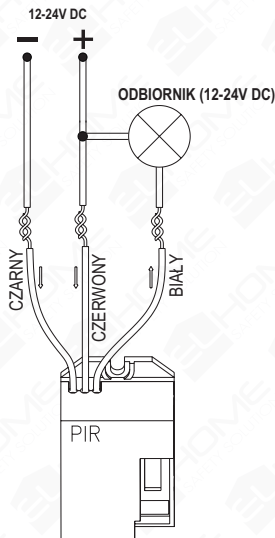
- Niezaleca się instalowania urządzenia w miejscach, gdzie mogą poruszać się zwierzęta.
- Najbardziej efektywne działanie czujnika przedstawia (rys. 3).



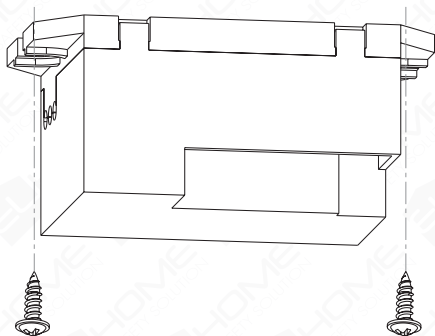
Rys. 3

5. INSTALACJA

1. Wyłączyć zasilanie.
2. Podłączyć wszystkie przewody elektryczne zgodnie ze schematem połączeń (rys. 4).
3. Za pomocą wkrętów i kołków montażowych przymocować korpus urządzenia do wybranej powierzchni (rys. 5).



Rys. 4



Rys. 5

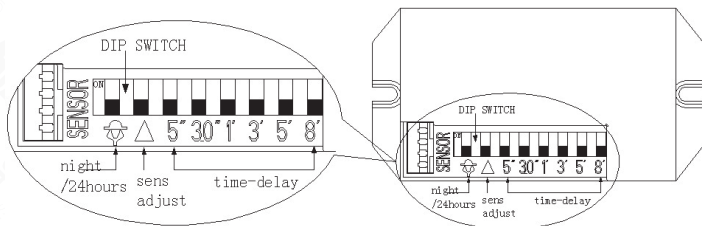
Uwaga:

Czujnik ruchu PIR oraz odbiornik muszą pracować na tym samym napięciu, DC 12V lub DC 24V, tzn. jeżeli czujnik ruchu podłączamy do instalacji zasilanej DC 12V to czujnik wysyła DC 12V na odbiornik.

4. Włączyć zasilanie i przetestować urządzenie.

6. OBSŁUGA CZUJNIKA

Ustawienia automatyki czujnika:



Rys. 6

1. Ustawienie progu oświetlenia zewnętrznego:

Pierwszy segment  (rys. 6) w pozycji:

- „OFF” - czujnik PIR działa dzień i noc
- „ON” - czujnik PIR działa przy słabym oświetleniu (<10 Lux)

2. Ustawienie zasięgu wykrywania ruchu:

Drugi segment  (rys.6) w pozycji”

- „OFF” - czujnik wykrywa ruch o średnicy pola detekcji ok. 6m
- „ON” - czujnik wykrywa ruch o średnicy pola detekcji ok. 3m

3. Ustawienie czasu podtrzymania (5”, 30”, 1’, 3’, 5’, 8’)

W celu ustawienia żądanego czasu (od 5 sek. do 8 min.)podtrzymania załączenia urządzenia wyjściowego, należy **jeden** z segmentów 3-8 przełącznika (rys. 6) ustawić w pozycji “ON”.

8. SPECYFIKACJA TECHNICZNA

Napięcie zasilania	12-24V DC	
Rodzaj czujnika	PIR	
Materiał obudowy	Tworzywo sztuczne	
Zalecane miejsce instalacji	do zabudowy (ścianki działowe, podwieszane sufity, płyty meblowe, etc.)	
Zalecana wysokość instalacji	1.8 - 2.5 m / 2.2 - 4 m (ściana / sufit)	
Kąt wykrywania ruchu	120° / 360°	
Zasięg wykrywania ruchu - promień	1,5 m / 3 m	
Zakres regulacji zwłoki czasowej	5 s / 30 s / 1 min / 3 min / 5 min / 8 min	
Zakres regulacji progu światła zewn.	10 lx / 2000 lx	
Maks. obciążenie dla 12V DC	60 W	
Maks. obciążenie dla 24V DC	120 W	
Dopuszczalna wilgotność względna	<93% RH	
Regulacja parametrów czujnika	Tak	
Regulacja czułości sensora	Tak	
Regulacja czasu podtrzymania oświetlenia	Tak	
Regulacja oświetlenie zawnętrznego	Tak	
Współczynnik ochrony	IP20	
Temperaturowy zakres pracy czujnika	-18°C ~ +40°C	
Wymiary zewnętrzne	korpus	55 x 36 x 25 (mm)
	sensor	25 x 17 x 17 (mm)
	przewód	210 (mm)
Waga netto	41 g	

KARTA GWARANCYJNA

nazwa wyrobu: **CZUJNIK RUCHU PIR**

model: **MD-19B7**

Data sprzedaży

pieczęć punktu sprzedaży i podpis sprzedawcy

OGÓLNE WARUNKI NAPRAW GWARANCYJNYCH

1. Eura-Tech Sp. z o. o. z siedzibą w Wejherowie przy ul. Przemysłowej 35A (zwany dalej „Gwarantem”), gwarantuje sprawne działanie wskazanego w Gwarancji urządzenia (zwanego dalej „Produktem”).
2. Gwarancja jest udzielana na okres 24 miesięcy, pod warunkiem użytkowania Produktu zgodnie z warunkami techniczno-eksploatacyjnymi opisanymi w instrukcji obsługi oraz przyjętymi standardami. Gwarancja obowiązuje na terenie Rzeczypospolitej Polskiej. Na wybrane produkty np. sygnalizatory czadu czas obowiązywania gwarancji może być dłuższy, co każdorazowo określone jest już przy samym produkcie.
3. Prawa i obowiązki Gwaranta oraz Nabywcy Produktu reguluje treść postanowień ujętych w niniejszej Gwarancji, z którymi Nabywca powinien się zapoznać przed zakupem. Zakup Produktu jest równoznaczny z akceptacją warunków niniejszej Gwarancji.
4. Datą, od której obowiązuje czas trwania Gwarancji, jest data wystawienia dokumentu sprzedaży zapisana w Karcie Gwarancyjnej i dokumencie sprzedaży. Ujawnione w okresie trwania Gwarancji wady będą usunięte bezpłatnie przez Centralny Serwis Eura-Tech Sp. z o. o. (zwany dalej „Serwisem”).
5. Dokumentem potwierdzającym zawarcie powyższej umowy i tym samym uprawniającym do dochodzenia swoich praw jest prawidłowo wypełniona Karta Gwarancyjna wraz z dokumentem potwierdzającym zakup (paragon fiskalny, faktura VAT). Jakikolwiek zmiany (zamazania, wytarcia, przekreślenia, poprawki itp.) w Karcie Gwarancyjnej powodują jej unieważnienie.
6. W przypadku Produktów nie posiadających Kart Gwarancyjnych (np. dzwonki bezprzewodowe, gongi, sygnalizatory, wykrywacze i inne), dokumentem potwierdzającym zawarcie umowy jest dokument sprzedaży (paragon fiskalny, faktura VAT).
7. Naprawa gwarancyjna nie obejmuje czynności przewidzianych w Instrukcji Obsługi, do wykonania których zobowiązany jest Nabywca we własnym zakresie i na własny koszt (np.: zainstalowanie, konfiguracja, optymalne zabezpieczenie przed działaniem warunków zewnętrznych, konserwacja, ewentualny demontaż itp.).
8. Gwarancją nie są objęte:
 - akcesoria / materiały eksploatacyjne takie jak: ramki oraz śruby montażowe, przewody, karty zbliżeniowe, zasilacze wraz z kablami zasilającymi, baterie oraz akumulatorki czy inne elementy, które są dodatkowo dołączone do Produktów - ze względu na swój charakter posiadają okres żywotności eksploatacyjnej,
 - uszkodzenia mechaniczne, elektryczne, chemiczne i termiczne lub celowe uszkodzenia Produktu i wywołane nimi wady,
 - uszkodzenia i wady wynikłe na skutek niewłaściwego lub niezgodnego z Instrukcją Obsługi użytkowania, niedbałością użytkownika, niewłaściwym przechowywaniem czy konserwacją Produktu, a także stosowanie Produktu niezgodnie z przepisami bezpieczeństwa i niezgodnie z jego przeznaczeniem,
 - uszkodzenia Produktu, który nie został prawidłowo zabezpieczony podczas transportu do Serwisu (np. brak opakowania transportowego, nie owinięcie Produktu odpowiednio w folię zabezpieczającą, unieruchomienie Produktu w opakowaniu itp.),
 - uszkodzenia Produktu, do którego Nabywca zgubił Kartę Gwarancyjną,
 - uszkodzenia powstałe w wyniku pożaru, powodzi, uderzenia pioruna (także pośredniego), czy też innych klęsk żywiołowych, nieprzewidzianych wypadków, zalania płynami, przepięciem w sieci elektrycznej, podłączenia do sieci elektrycznej w sposób niezgodny z Instrukcją Obsługi,
 - Produkty, w których dokonano przeróbek, zmian konstrukcyjnych, napraw naruszając plombę gwarancyjną lub w jakikolwiek inny sposób.
9. Gwarant zapewnia bezpłatnie części zamienne oraz robociznę, zgodnie z warunkami podanymi w niniejszej Gwarancji, w okresie trwania Gwarancji, o którym mowa na ostatnich stronach Instrukcji Obsługi w rozdziale „Warunki Gwarancji”. Gwarancja obejmuje tylko i wyłącznie usterki Produktu spowodowane wadliwymi częściami i/lub defektami produkcyjnymi.
10. Zgłoszenie reklamacyjne będzie rozpatrywane jedynie w przypadku, gdy reklamowany Produkt zostanie dostarczony do Serwisu wraz z:
 - Kartą Gwarancyjną (za wyjątkiem urządzeń wymienionych w pkt. 6),
 - prawidłowo wypełnionym Formularzem zgłoszenia naprawy
 - dowodem zakupu zawierającym datę oraz miejsce sprzedaży.

- Otwieranie urządzenia bez wyraźnej zgody Serwisu, dokonywanie wszelkich napraw we własnym zakresie lub w nieautoryzowanym serwisie przez osoby nieupoważnione, będzie podstawą do unieważnienia Gwarancji.
- Uszkodzony Produkt Nabywca zobowiązany jest dostarczyć do punktu sprzedaży lub bezpośrednio do Serwisu. Jeżeli reklamacja zostanie uznana przez Serwis za uzasadnioną, po naprawie Produkt zostaje odesłany do Nabywcy na koszt Gwaranta, korzystając z usług spedycji kurierskich, z którymi Gwarant ma aktualnie nawiązaną współpracę (G.L.S).
- Dostarczenie uszkodzonego Produktu jakąkolwiek spedycją na koszt Gwaranta, bez wcześniejszego uzgodnienia z Serwisem, będzie skutkowało odmową przyjęcia paczki.
- Ewentualne wady lub uszkodzenia Produktu ujawnione i zgłoszone w okresie trwania Gwarancji będą usunięte bezpłatnie w terminie 14 dni kalendarzowych. W uzasadnionych przypadkach termin ten może ulec przedłużeniu, wówczas Nabywca zostanie poinformowany o przybliżonym czasie naprawy. Bieg terminu naprawy rozpoczyna się pierwszego dnia roboczego następującego po dniu dostarczenia Produktu do Serwisu
- Wadliwy Produkt lub jego części, które zostaną wymienione, stają się własnością Serwisu.
- Przed przystąpieniem do ewentualnej naprawy, Serwis każdorazowo dokonuje oględzin i oceny stopnia uszkodzenia reklamowanego Produktu. W przypadku stwierdzenia, że Produkt:
 - jest sprawny,
 - był instalowany oraz podłączony niezgodnie z zaleceniami zawartymi w Instrukcji Obsługi,
 - uległ uszkodzeniu ewidentnie z winy Nabywcy,
 - ma zerwaną plombę,
 - spełnia warunki podane w pkt. 8,wówczas Serwis traktuje takie zgłoszenie reklamacyjne za nieuzasadnione i może obciążyć Nabywcę kosztami transportu oraz diagnozy urządzenia, zgodnie z obowiązującym w Serwisie Cennikiem Usług Napraw Odpłatnych.
- Nabywcy przysługuje prawo do wymiany Produktu na inny, posiadający te same lub zbliżone parametry techniczne i eksploatacyjne, jeżeli:
 - w okresie trwania Gwarancji, Serwis dokona 3 napraw, a Produkt nadal będzie wykazywał wady uniemożliwiające używanie go zgodnie z przeznaczeniem,
 - Serwis uzna, że usunięcie wady jest niemożliwe lub w terminie określonym w pkt. 14,
 - naprawa może spowodować nadmierne koszty po stronie Serwisu.
- W skrajnych przypadkach, po wcześniejszym skonsultowaniu się z Nabywcą, Serwis ma możliwość:
 - przedłużenia okresu naprawy Produktu, jeżeli wymagane naprawy nie mogą być wykonane z powodu nieprzewidzianych okoliczności, takich jak: trudności związane z importem urządzenia i/lub części zamiennych, przepisy prawne uniemożliwiające wykonanie naprawy itp.,
 - podjąć decyzję o zwrocie należności zgodnie i na podstawie ceny z faktury zakupowej, w przypadku, gdy nie ma możliwości wymiany Produktu na inny.
- Gwarant jak i Serwis nie ponosi odpowiedzialności za uszkodzenia innych urządzeń w wyniku awarii Produktu.
- Nabywca nie ma prawa do domagania się zwrotu utraconych korzyści w związku z awarią Produktu.
- Brak odbioru naprawionego Produktu po upływie 4 tygodni od terminu naprawy określonego w pkt. 14, będzie traktowane jako bezpłatne zrzeczenie się Produktu na rzecz Serwisu. Serwis może przekazać Produkt na cele charytatywne lub wykorzystać jego części do potrzeby Serwisu.
- W przypadku podejrzenia naruszenia przesyłki lub uszkodzenia przesyłanego Produktu w trakcie transportu, prosimy o stosowanie następującej procedury:
 - po otrzymaniu przesyłki należy każdorazowo sprawdzić stan opakowania w obecności pracownika spedycji (przesyłka powinna być zapieczętowana taśmą i/lub pieczęcią Serwisu, jeżeli tak nie jest lub jest w jakikolwiek sposób jest naruszona, oznacza to, że przesyłka była otwierana przez osoby nieuprawnione),
 - każdorazowo należy rozpakować i sprawdzić zawartość przesyłki w obecności pracownika spedycji, a w przypadku stwierdzenia uszkodzenia zawartości paczki lub jakichkolwiek braków, wspólnie sporządzić stosowny protokół.
- Gwarancja na Produkt nie wyłącza ani nie ogranicza uprawnień kupującego wynikających z niezgodności towaru z umową.

Centralny Serwis Eura-Tech Sp. z o. o.
Przemysłowa 35a
84-200 Wejherowo
pon. - pt. 08:00 - 17:00
e-mail: serwis@eura-tech.eu

Zużyte urządzenie elektryczne lub elektroniczne nie może być składowane (wyrzucone) wraz z innymi odpadami pochodzącymi z gospodarstw domowych. Aby uniknąć szkodliwego wpływu na środowisko naturalne i zdrowie ludzi, zużyte urządzenie należy składować w miejscach do tego przeznaczonych.
W celu uzyskania informacji na temat miejsca i sposobu bezpiecznego składowania zużytego produktu należy zwrócić się do organu władz lokalnych lub firmy zajmującej się recyklingiem odpadów.



Informacje na temat miejsc zbierania zużytego sprzętu elektrycznego i elektronicznego znaleźć można na stronie organizacji Odzysku <http://www.elektroeko.pl>

nr rej. BDO 000015700



Deklaracja zgodności UE do niniejszego urządzenia znajduje się
na stronie internetowej <http://www.eura-tech.eu>



EURATECH Sp. z o.o.
ul. Przemysłowa 35A, 84-200 Wejherowo
www.eura-tech.eu

Wszystkie prawa zastrzeżone.

Zdjęcia, rysunki i teksty użyte w niniejszej instrukcji obsługi są własnością firmy „EURATECH” Sp. z o.o.
Powielanie, rozpowszechnianie i publikacja całości jak i fragmentów instrukcji są bez zgody autora zabronione!

Firma Eura-Tech Sp. z o.o. zastrzega sobie prawo do zmiany parametrów technicznych i modyfikacji instrukcji obsługi bez powiadamiania.
Jednocześnie informuje, że najaktualniejsza wersja instrukcji znajduje się na stronie internetowej www.eura-tech.eu na podstronie danego produktu.
Deklaracja zgodności UE do niniejszego urządzenia znajduje się na stronie internetowej <http://www.eura-tech.eu>