



## PL ■ Golarka

*Tłumaczenie oryginalnej instrukcji*

## **PRZECZYTAJ UWAŻNIE I ZACHOWAJ W CELU SKORZYSTANIA W PRZYSZŁOŚCI.**

### **Ostrzeżenia ogólne**

- Niniejsze urządzenie mogą obsługiwać dzieci w wieku 8 lat oraz starsze lub osoby z obniżonymi fizycznymi, zmysłowymi lub psychicznymi zdolnościami lub też z niedostatecznymi doświadczeniami lub wiedzą, o ile znajdują się pod nadzorem, lub jeśli zostały pouczone o tym, jak obchodzić się z nim w bezpieczny sposób i rozumiejące potencjalne niebezpieczeństwa.
- Dzieci nie mogą bawić się urządzeniem.
- Dzieci bez nadzoru nie mogą wykonywać czyszczenia i konserwacji przeznaczonej do wykonania przez użytkownika.
- Jeżeli przewód zasilający uległ uszkodzeniu, jego wymianę należy wykonać w specjalizowanym punkcie serwisowym, w celu uniknięcia pojawienia się niebezpiecznych sytuacji. Zabrania się używania urządzenia z uszkodzonym przewodem zasilającym.



Urządzenie można czyścić pod bieżącą wodą.



### **Ostrzeżenie:**

Przed czyszczeniem upewnij się, że urządzenie odłączone jest od adaptera sieciowego.

# ▪ Części urządzenia, które należy przymocować lub postawić, należy przymocować lub postawić w sposób uniemożliwiający spadnięcie do wody.

## BEZPIECZEŃSTWO ELEKTRYCZNE

- Przed podłączeniem adaptera sieciowego do gniazdka upewnij się, że napięcie znamionowe podane na etykiecie jest zgodne z napięciem elektrycznym w gniazdku, do którego chcesz go podłączyć. Nie używaj przedłużaczy.
- Podłączaj zasilacz sieciowy wyłącznie do prawidłowo uziemionego gniazdka sieciowego.



### Ostrzeżenie:

Urządzenie można używać wyłącznie z oryginalnym adapterem sieciowym, który jest dostarczany wraz z urządzeniem. W celu uniknięcia powstania niebezpiecznej sytuacji, nigdy nie używaj innego typu adaptera.

- Nie odłączaj zasilacza sieciowego od gniazdka poprzez pociąganie za przewód zasilający. Postępowanie to stwarza ryzyko uszkodzenia zasilacza sieciowego lub gniazdka. Adapter z gniazdka odłącza się ciągnąc za wtyczkę.
- Zabrania się używania adaptera sieciowego dostarczonego wraz z urządzeniem do innych celów.
- Zasilacz sieciowy i jego przewód zasilający utrzymuj w suchości.
- Przewodu zasilającego zasilacza sieciowego nie kładź przez ostre przedmioty. Dbaj o to, by przewód sieciowy nie zwisał przez krawędź stołu albo by nie dotykał zagrzanej powierzchni.
- Zabrania się owijania przewodu zasilającego wokół rękojeści urządzenia.
- Przewodu zasilającego zasilacza sieciowego nie podłączaj ani nie odłączaj od gniazdka sieciowego mokrymi rękami.
- Urządzenie należy przechowywać, ładować i używać w temperaturze otoczenia od 15°C do 35°C. Nie doładowywać urządzenia przez okres dłuższy niż jest potrzebny do całkowitego naładowania. Po zakończeniu ładowania odłącz urządzenie od zasilacza.
- Zabrania się oddziaływania na urządzenie temperatury przekraczającej 50°C. W przeciwnym razie grozi uszkodzenie wbudowanego akumulatora.
- Urządzenie jest wyposażone w wbudowany akumulator o długim okresie żywotności, który można wymienić wyłącznie w autoryzowanym punkcie serwisowym. Nigdy nie próbuj otworzyć urządzenie we własnym zakresie.



### Ostrzeżenie:

Nie otwieraj urządzenia w celu wyjęcia akumulatora. Nigdy nie rozłamuj akumulatora, nie rób zwarcia i nie wrzucaj go do ognia. Przy niewłaściwej manipulacji występuje niebezpieczeństwo wycieku substancji toksycznych, pożaru lub wybuchu.

- Zabrania się ładowania, używania i przechowywania urządzenia w łazience lub w miejscach, gdzie występuje ryzyko osunięcia się do wanny, umywalki albo innego naczynia z wodą.
- Jeżeli urządzenie wpadnie do wody, w żadnym przypadku nie próbuj je wyciągnąć, ale natychmiast odłącz zasilacz sieciowy od gniazdka. Nigdy nie używaj urządzenia albo zasilacza sieciowego, które zanurzone były w wodzie. W takim wypadku urządzenie należy przekazać do kontroli do autoryzowanego punktu serwisowego.



### Ostrzeżenie:

Z urządzenia nie korzystaj w wannie ani w kabinie prysznicowej. Korpus urządzenia nie czyść pod kranem, nie spryskuj ją wodą ani innymi płynami ani nie zanurzaj jej w wodzie ani innej cieczy. Urządzenie nie jest przeznaczone do golenia mokrego.

## BEZPIECZEŃSTWO PODCZAS EKSPLOATACJI URZĄDZENIA

- Niniejsza golarzka jest przeznaczona do zastosowania domowego i służy do strzyżenia włosów albo włosów twarzy. Golarzka nie jest przeznaczona do celów komercyjnych ani do obcinania sierści zwierząt.
- Golarzki używaj wyłącznie do suchych i czystych włosów albo włosów. Nie używaj jej do mokrych włosów lub do włosów, na które została naniesiona pianka do golenia, żel itp.
- Golarzki nie zalecamy używać w pobliżu otwartych ran, ran ciętych, oparzeń słonecznych lub pęcherzy na twarzy.
- W celu dotrzymania zasad higieny, golarzka powinna być używana wyłącznie przez jednego użytkownika.
- Golarzkę należy używać zgodnie z instrukcjami podanymi w niniejszej instrukcji obsługi.
- Korzystaj wyłącznie z oryginalnych akcesoriów dostarczonych z niniejszą golarzką.
- Golarzkę i ładowarkę należy używać wyłącznie w pomieszczeniach wewnętrznych. Nie używaj urządzenia na zewnątrz.
- Nie używaj golarzki w pomieszczeniach, w których używane są rozpylacze aerozolu albo gdzie podawany jest tlen.
- Nie narażaj golarzki na działanie środowiska zewnętrznego, ekstremalnych temperatur, bezpośredniego promieniowania słonecznego, nadmiernej wilgotności lub nadmiernie zapyłonego środowiska.
- Nie umieszczaj golarzki w pobliżu elementów grzewczych, otwartego płomienia oraz innych źródeł ciepła.



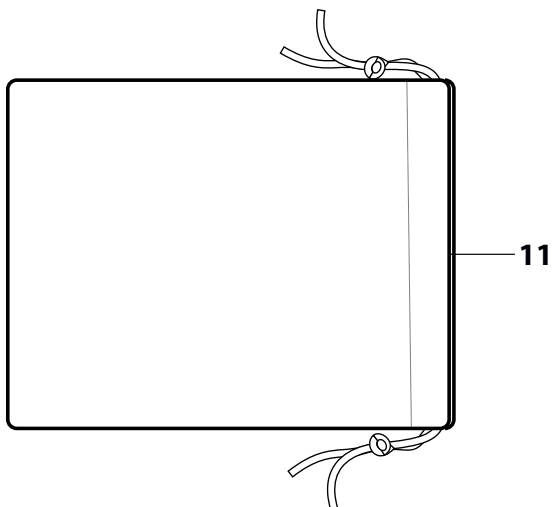
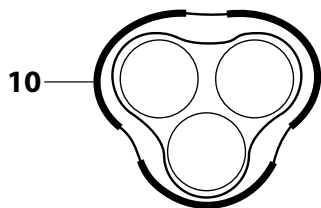
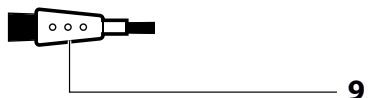
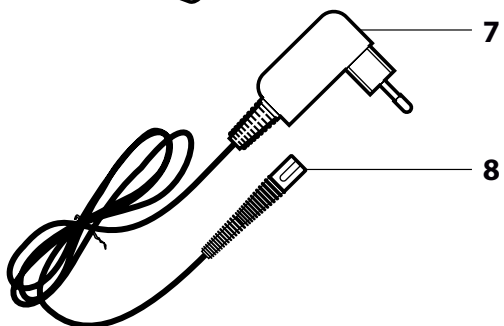
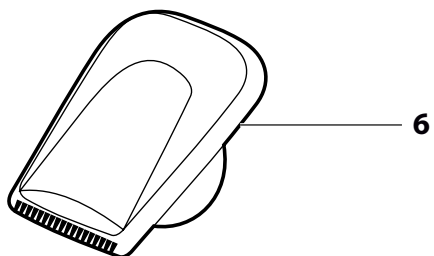
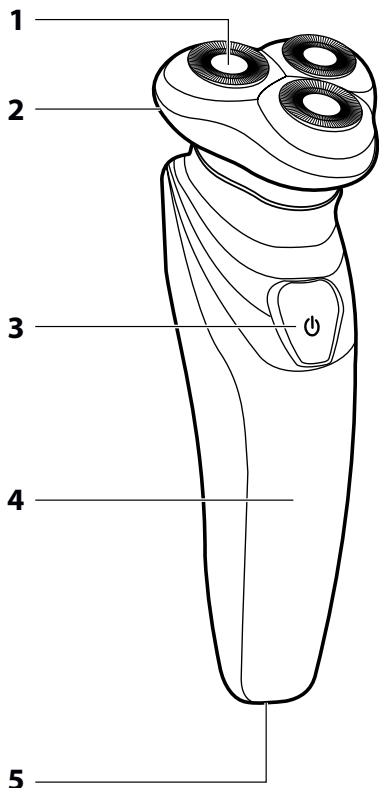
### Ostrzeżenie:

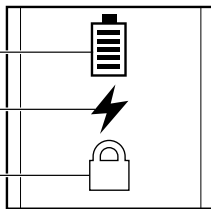
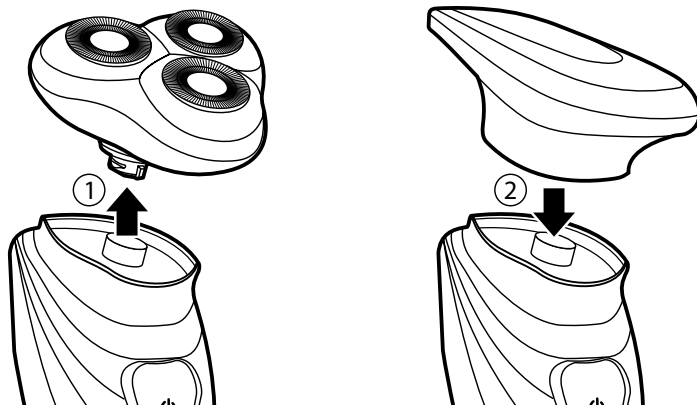
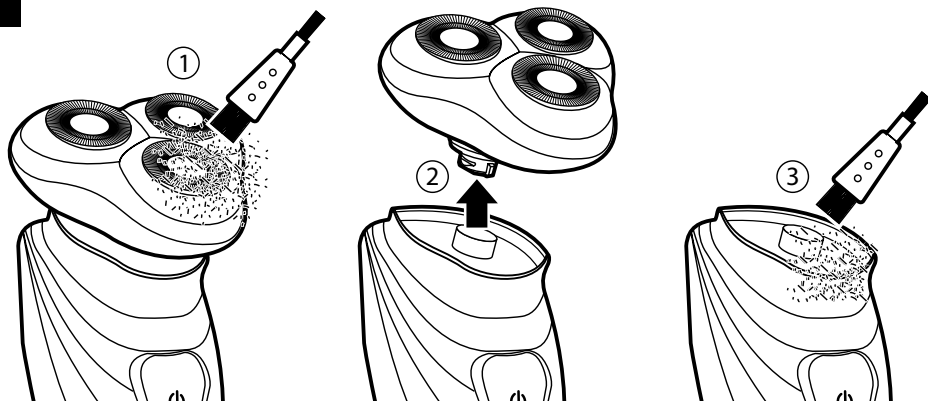
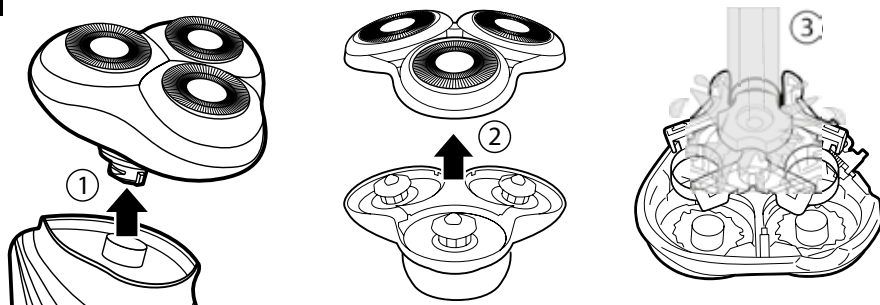
Golarzkę przechowuj w suchym miejscu.

- Przed każdym użyciem sprawdź, czy głowicą golarzki nie jest uszkodzona. Nigdy nie używaj golarzki z uszkodzoną głowicą golarzki.
- Golarzka może podczas eksploatacji lub ładowania zagrazać się. Jest to normalne zjawisko.
- Golarzkę utrzymuj w bezpiecznej odległości od oczu.
- Golarzkę należy zawsze wyłączyć i odłączyć od gniazdka elektrycznego, jeżeli nastąpi przerwa w eksploatacji, pozostanie bez nadzoru oraz przed czyszczeniem, konserwacją lub przechowywaniem. Golarzkę oraz ładowarkę należy przechowywać w suchym środowisku.
- Golarzkę utrzymuj w czystości. Czyszczenie i konserwację wykonuj zgodnie z instrukcjami podanymi w rozdziale Czyszczenie i konserwacja.
- Nie wykonuj żadnej innej konserwacji golarzki, poza czyszczeniem poszczególnych części, które zostały opisane w rozdziale Czyszczenie i konserwacja.

- Nigdy nie używaj golarki lub adaptera sieciowego, które są w jakikolwiek sposób uszkodzone.
- Nie używaj golarki, jeżeli upadła na podłogę, jeżeli została zanurzona w wodzie, lub nie działa poprawnie, albo jest uszkodzona w jakikolwiek inny sposób.
- Aby uniknąć powstania niebezpiecznej sytuacji, nie naprawiaj ani nie przerabiaj golarki oraz akcesoriów we własnym zakresie. Wszelkie naprawy należy powierzyć do wykonania w autoryzowanym punkcie serwisowym. Ingerencją w urządzenie narażasz się na ryzyko utraty ustawowego prawa wynikającego z roszczeń do wad gwarancji jakości.

A



**B**1  
2  
3**C****D****E**

# PL Golarka

## Instrukcja obsługi

- Przed użyciem tego urządzenia prosimy o dokładne zapoznanie się z niniejszą instrukcją, nawet jeżeli używasz produktu podobnego rodzaju. Używaj urządzenia zgodnie z treścią niniejszej instrukcji obsługi. Niniejszą instrukcję obsługi zachowaj do zastosowania w przyszłości. Jeśli będziesz przekazywać urządzenie innej osobie, zapewni, aby była załączona z urządzeniem niniejsza instrukcja obsługi.
- Rozpakuj uważnie urządzenie, zwracając przy tym uwagę, abyś nie wyrzucił żadnej części materiału opakowaniowego, zanim nie znajdziesz wszystkich części urządzenia. Minimum przez okres ustawowej rękojmi za wady produktu lub gwarancji na jakość zalecamy przechować oryginalne opakowanie transportowe, materiał opakowaniowy, paragon oraz potwierdzenie o zakresie odpowiedzialności, lub kartę gwarancyjną. W razie konieczności przewoźu urządzenia, zaleca się zapakować urządzenie w oryginalny karton producenta.

### OPIS GOLARKI I AKCESORIÓW

<b>A1</b> Elementy golenia	<b>A6</b> Końcówka do strzyżenia
<b>A2</b> Głowica golenia z uchwytem elementów golenych	<b>A7</b> Zasilacz sieciowy
<b>A3</b> Wyłącznik włączenia/wyłączenia	<b>A8</b> Końcówka przewodu zasilającego
<b>A4</b> Wyświetlacz	<b>A9</b> Szczoteczka do czyszczenia
<b>A5</b> Gniazdo do podłączenia przewodu zasilającego	<b>A10</b> Osłona ochronna
	<b>A11</b> Etui tkaninowe

---

<b>B1</b> Wskaźnik poziomu naładowania akumulatora	<b>B3</b> Wskaźnik blokady
<b>B2</b> Wskaźnik konieczności naładowania akumulatora	

### ZASTOSOWANIE

- Golarka przeznaczona jest wyłącznie do golenia suchego wąsów i strzyżenia baczek albo mniejszych włosków. Golarka nie jest przeznaczona do golenia mokoła ani do strzyżenia sztucznych wąsów albo sierci zwierząt.
- Golarka jest przeznaczona do stosowania w gospodarstwach domowych, nie jest przeznaczona do zastosowania przez profesjonalistów prowadzących działalność gospodarczą.

### ŁADOWANIE

- Golarka jest wyposażona w wbudowany akumulator, który umożliwiła bezprzewodową eksploatację.



#### Notatka:

Przed pierwszym użyciem lub po dłuższym okresie nieużywania golarki należy naładować akumulator na maksymalny poziom, bez jego wcześniejszego włączenia.

- Upewnij się, czy golarka jest wyłączona. Końcówkę przewodu zasilającego podłącz do gniazdka golarki, a adapter sieciowy podłącz do gniazdka elektrycznego.
- Po podłączeniu do gniazdka elektrycznego rozpocznie się ładowanie akumulatora. Na wyświetlaczu zacznie migać symbol pioruna **B2**.
- Czas ładowania różni się od aktualnego poziomu naładowania akumulatora. Jeżeli akumulator jest całkowicie wyładowany, to czas potrzebny do całkowitego doładowania wynosi około 90 minut.
- Po pełnym naładowaniu akumulatora, wartość na wyświetlaczu będzie świecić się symbol **B1**. Naładowaną golarkę odłącz od ładowarki, a ładowarkę odłącz od gniazdka.

#### Ostrzeżenie:

Nie zostawiaj golarki podłączonej do sieci elektrycznej przez dłuższy czas, niż jest konieczny do pełnego naładowania.

### TECHNOLOGIA DIRECT DRIVE

- Jeżeli akumulator golarki jest wyładowany albo podczas pracy bezprzewodowej się wyładowuje, można golarkę podłączyć do sieci elektrycznej i kontynuować w jej używaniu. To umożliwiła technologia **DIRECT DRIVE**, w którą golarka jest wyposażona. Nie trzeba więc czekać na minimalne naładowanie akumulatora.

### ZALECENIA DO WYDŁUŻENIA ŻYWNOTNOŚCI AKUMULATORA

- Aby wbudowany akumulator pracował jak najdłużej, ładuj, używaj i przechowuj maszynkę w temperaturze otoczenia 15-35 °C w suchym środowisku. Niższe albo wyższe temperatury negatywnie wpływają na żywotność akumulatora.
- Nie czekaj do zupełnego wyładowania akumulatora. Zaleca się doładować akumulator, zanim nastąpi jego pełne wyładowanie.
- Jeżeli nie będziesz używać golarki przez dłuższy okres czasu, naładuj akumulator przynajmniej raz na 6 miesięcy.

### ZASTOSOWNIE

#### GOLENIE

- Aby włączyć golarkę wciśnij przycisk **A3**.
- Golarkę trzymaj pod kątem prostym do powierzchni skóry i krótkimi ruchami okrężnymi przejeżdżaj głowicą goleną po skórze twarzy w kierunku przeciwnie do wzrostu włosów. Naciśnij na kółko z odpowiednią siłą. Nie naciskaj zbyt mocno.
- Na gorzej dostępnych miejscach, jak na przykład na brodzie naprężaj skórę wolną ręką. Osiągniesz lepszy rezultat golenia.



#### Notatka:

Twojej skórze i włosom może trwać dwa nawet trzy tygodnie zanim przyzwyczają się do nowego sposobu golenia. W tym okresie zalecamy używać golarki codziennie.



#### Notatka:

Jeżeli golarka podczas używania bardzo mocno się zagrzeje, zostaw ją przez 30 minut do ostygnięcia.

- Po każdym goleniu wyczyść golarkę zgodnie z instrukcjami podanymi w rozdziale Czyszczenie i konserwacja.

### STRZYŻENIE

- Do strzyżenia baczek albo wyrównania brody lub wąsa użyj jednostki do strzyżenia **A6**.
- Chwyć głowicę goleną **A2** i przez pociągnięciem do góry wysuń ją z korpusu golarki. W jej miejsce wsuń końcówkę do strzyżenia (rys. **C**).
- Aby włączyć golarkę naciśnij wyłącznik **A3**. Przytrzymuj ostre końcówki do strzyżenia pod kątem prostym do odpowiedniej części skóry.
- Po zakończeniu strzyżenia odbierz końcówkę do strzyżenia i wyczyść ją zgodnie z instrukcjami podanymi w rozdziale Czyszczenie i konserwacja.

### SYGNALIZACJA STANU NISKIEGO NAŁADOWANIA

#### AKUMULATORA

- Jeżeli podczas użytkowania zacznie migać na wyświetlaczu symbol pioruna **B2**, oznacza to, iż akumulator jest prawie wyładowany. W takim razie wyłącz golarkę, podłącz ją do sieci elektrycznej i kontynuuj w jej używaniu.

### BLOKADA PODRÓŻNA

- Blokada podróżna uniemożliwia niepożądane włączenie maszyny, np. podczas podróży.
- Blokade podróżną zaktywujesz naciśnięciem i przytrzymaniem przycisku **A3**, dopóki na wyświetlaczu nie zapali się symbol blokady **B3**. Przycisk włączenia/wyłączenia **A3** nie reaguje na naciśnięcie.
- Aby wyłączyć blokadę podróżną ponownie przytrzymaj przycisk **A3**. Symbol blokady najpierw zacznie migać, a potem zgaśnie. Po czym golarka jest ponownie przygotowana do eksploatacji.

### CZYSZCZENIE I KONSERWACJA

- Z powodów higienicznych zalecamy wykonywać czyszczenie golarki regularnie po każdym użyciu. Regularne czyszczenie jest również ważne do zapewnienia poprawnej pracy golarki i prowadzi do wydłużenia żywotności elementów golenych.
- Przed przystąpieniem do czyszczenia golarki, należy ją wyłączyć. Nigdy nie czyść golarki, jeżeli jest podłączona do źródła energii elektrycznej, lub jest doładowywany akumulator.
- Do czyszczenia nie używaj szcetki z twardymi szczeciniami, ściernych środków czyszczących, rozpuszczalników itd. W przeciwnym razie mogłoby dojść do uszkodzenia powierzchni.

### CZYSZCZENIE KORPUSU GOLARKI I ADAPTERA

- Korpus golarki można czyścić czystą i suchą ściereczką. W przypadku większego zanieczyszczenia możesz użyć lekko zwilżonej ściereczki. Wyczyszczoną powierzchnię następnie wytrzyj do sucha.
- Do czyszczenia adaptera sieciowego i przewodu zasilającego użyj suchej, czystej ściereczki.

### CZYSZCZENIE GŁOWICY GOŁĄCEJ

- Szczoteczka **A9** usuń z głowicy goleną ostrzy wszystkie resztki włosów i włosków.
- Pociągnięciem do góry zdejmij głowicę goleną z korpusu golarki. Szczoteczka usuń zanieczyszczenia i resztki wąsów z przestrzeni do zamocowania głowicy golarki (rys. **D**).



Ułatwienie i szybsze czyszczenie głowicy golarki jest dzięki możliwości umycia pod bieżącą wodą po jej zdjęciu z korpusu golarki.



#### Ostrzeżenie:

Przed myciem zawsze zdejmij głowicę goleną z korpusu maszyny. Korpus maszyny nie jest przeznaczony do mycia wodą. Występuje ryzyko porażenia prądem elektrycznym!

- Samą głowicę gołącą i jej wnętrze oplucz letnią bieżącą wodą (rys. E). Części głowicy gołącej zostaw swobodnie uschnąć i potem wszystko zmontuj z powrotem i przymocuj do korpusu golarki.

## CZYSZCZENIE KOŃCÓWKI DO STRYZENIA

- Szczoteczką kalkowicę usuń z końcówki do strzyżenia resztki włosów albo włóków.
- Końcówkę zdejmij z korpusu golarki i wyczyść także przestrzeń do zamocowania końcówki ług głowicy gołącej.



### Ostrzeżenie:

Ostrza jednostki tnącej są ostre, zachowaj szczególną ostrożność podczas manipulacji.

## PRZECHOWYWANIE

- Po skończeniu eksploatacji można maszynkę do golenia oraz akcesoria umieścić w odpowiednim miejscu poza dostępem dzieci. Nie narażaj golarki na działanie wysokiej temperatury, bezpośrednie działanie promieni słonecznych, nadmierną wilgotność i nie umieszczaj go w nadmiernie zapyłonym środowisku.

## DANE TECHNICZNE

### Golarka

Wbudowany akumulator.....	Li-Ion, 3,7 V, 800 mAh
Wymiary (wysokość × głębokość × szerokość).....	167 × 56 × 59 mm
Masa.....	161 g
Poziom emisji hałasu.....	72 dB(A)

### Adapter sieciowy

Wejście.....	100–240 V AC, 50/60 Hz, 0,2 A
Wyjście.....	5 V/DC, 1 A
Stopień ochrony (przed porażeniem prądem elektrycznym).....	II
Stopień ochrony przed porażeniem prądem elektrycznym.....	IPX4

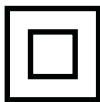
Deklarowany poziom hałasu emitowanego przez urządzenie wynosi 72 dB (A), co oznacza poziom A mocy akustycznej w stosunku do referencyjnej mocy akustycznej 1 pW.

## WYJAŚNIENIE POJĘĆ TECHNICZNYCH

Stopień ochrony przed porażeniem prądem elektrycznym podczas kontaktu z cieczą:

**IPX4** – Ochrona przed bryzgami wody pod wszystkimi kątami.

**Klasa ochrony (przed porażeniem prądem elektrycznym):**



Klasa II – Ochrona przed porażeniem prądem elektrycznym zabezpiecza podwójna lub wzmacniona izolacja.

Zastrzegamy sobie prawo do zmian tekstu i parametrów technicznych.

## UTYLIZACJA ZUŻYTYCH AKUMULATORÓW

Przed oddaniem urządzenia w punkcie zbiorczym należy wyjąć z urządzenia wbudowany akumulator. Wyjęcie akumulatora zapewni autoryzowany punkt serwisowy. Jeżeli urządzenie zostało już raz rozmontowane w celu ekologicznej utylizacji, nie można go ponownie złożyć.



Symbol ten oznacza, że zastosowane akumulatory i baterie nie można usuwać do odpadu komunalnego. Utylizację akumulatorów i baterii należy wykonywać w punktach zbioru przeznaczonych do tego celu. Poprawna utylizacja akumulatorów i baterii pomaga w profilaktyce negatywnych wpływów na środowisko naturalne i zdrowie ludzi.

### Utylizacja w krajach poza Unię Europejską

Symbol ten obowiązuje w Unii Europejskiej. Utylizacja niniejszego urządzenia wymaga uzyskania w lokalnych urzędach lub od swego sprzedawcy, potrzebnych informacji dot. poprawnej utylizacji

## WSKAZÓWKI I INFORMACJE DOTYCZĄCE POSTĘPOWANIA ZE ZUŻYTYM OPAKOWANIEM

Zużyty materiał opakowaniowy odłóż w miejscu wyznaczonym przez władze lokalne do zbiórki odpadów.

## LIKWIDACJA ZUŻYTYCH URZĄDZEŃ ELEKTRYCZNYCH I ELEKTRONICZNYCH



Niniejszy symbol na produktach lub towarzyszących dokumentach oznacza, iż zużytych produktów elektrycznych lub elektronicznych nie wolno wyrzucać do zwykłego odpadu komunalnego. Do poprawnej utylizacji, renowacji i recyklingu przekaż produkty do specjalistycznych punktów zbiórki odpadów. W niektórych krajach Unii Europejskiej lub w innych krajach europejskich możesz zwrócić swoje produkty lokalnemu sprzedawcy w przypadku zakupu podobnego nowego produktu.

Poprawną utylizacją produktu pomagasz zachować cenne źródła naturalne i przyczyniasz się do zapobiegania potencjalnym negatywnym wpływom na środowisko naturalne i zdrowie człowieka, które mogłyby być następstwem niewłaściwej utylizacji odpadów. Aby uzyskać szczegółowych informacji, skontaktuj się z lokalnym urzędem lub najbliższym miejscem zbiórki odpadów.

W przypadku niedotrzymania postępowania utylizacji tego rodzaju odpadów, zgodnie krajowymi przepisami, mogą zostać nałożone kary.

### Dla podmiotów gospodarczych na terenie Unii Europejskiej

Przed przystąpieniem do utylizacji urządzeń elektrycznych lub elektronicznych, uzyskaj potrzebne informacje od swego sprzedawcy lub dostawcy.

### Utylizacja w krajach poza Unię Europejską

Symbol ten obowiązuje w Unii Europejskiej. Przed przystąpieniem do utylizacji produktu, zażądaj w lokalnych urzędach lub od sprzedawcy potrzebnych informacji o poprawnym sposobie utylizacji.



Niniejszy produkt spełnia wszelkie właściwe podstawowe wymagania dyrektywy UE.