

Jamo[®]

STUDIO8 SERIES

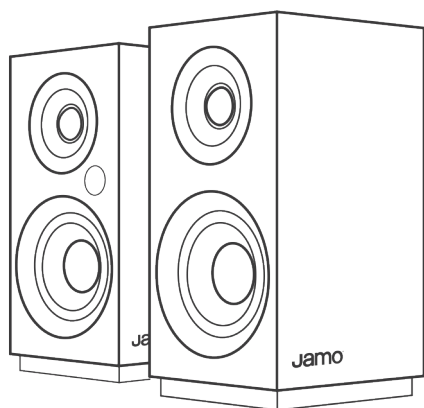
S 801 PM



SPIS TREŚCI

- 1 - ZAWARTOŚĆ PUDEŁKA
- 2 - PRAWY GŁOŚNIK (AKTYWNY)
- 3 - INSTALACJA GŁOŚNIKA
- 4 - POŁĄCZENIA - TV
- 5 - POŁĄCZENIA - KOMPUTER
- 6 - PILOT
- 7 - TECHNOLOGIA BEZPRZEWODOWA BLUETOOTH[®]
- 9 - WYJŚCIE SUBWOOFERA
- 9 - WSKAŹNIK ŹRÓDŁA LED
- 10 - WYBÓR ŹRÓDŁA
- 10 - KONSERWACJA I CZYSZCZENIE
- 11 - PRZYWRACANIE USTAWIEŃ FABRYCZNYCH
- 12 - ROZWIĄZYWANIE PROBLEMÓW
- 12 - REJESTRACJA PRODUKTU
- 13 - INSTRUKCJE BEZPIECZEŃSTWA

ZAWARTOŚĆ PUDEŁKA



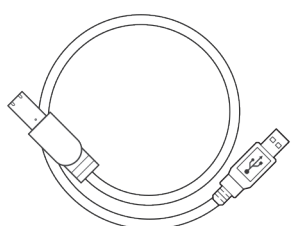
Głośniki



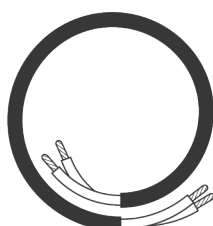
Pilot



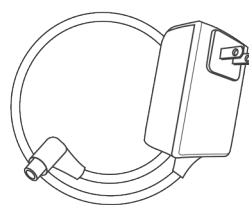
Baterie



Kabel USB (A do B)



Kabel głośnikowy



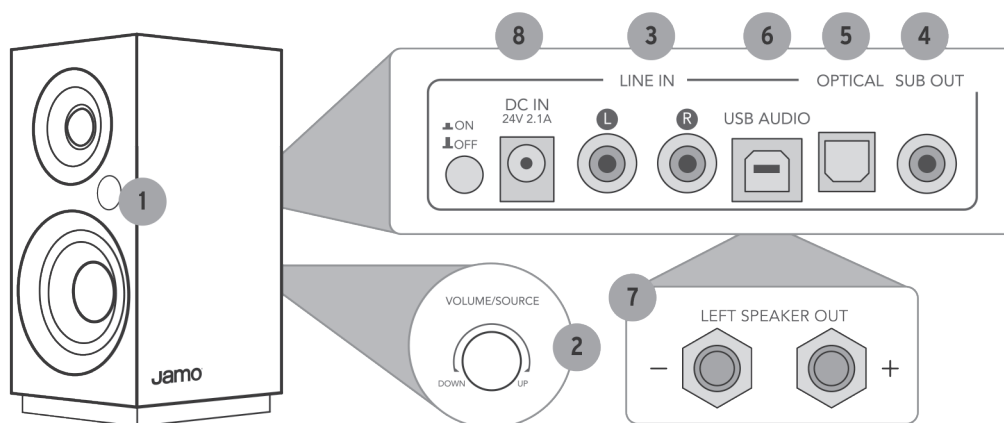
Przewód zasilający*



*nie we wszystkich regionach

1

PRAWY GŁOŚNIK (AKTYWNY)

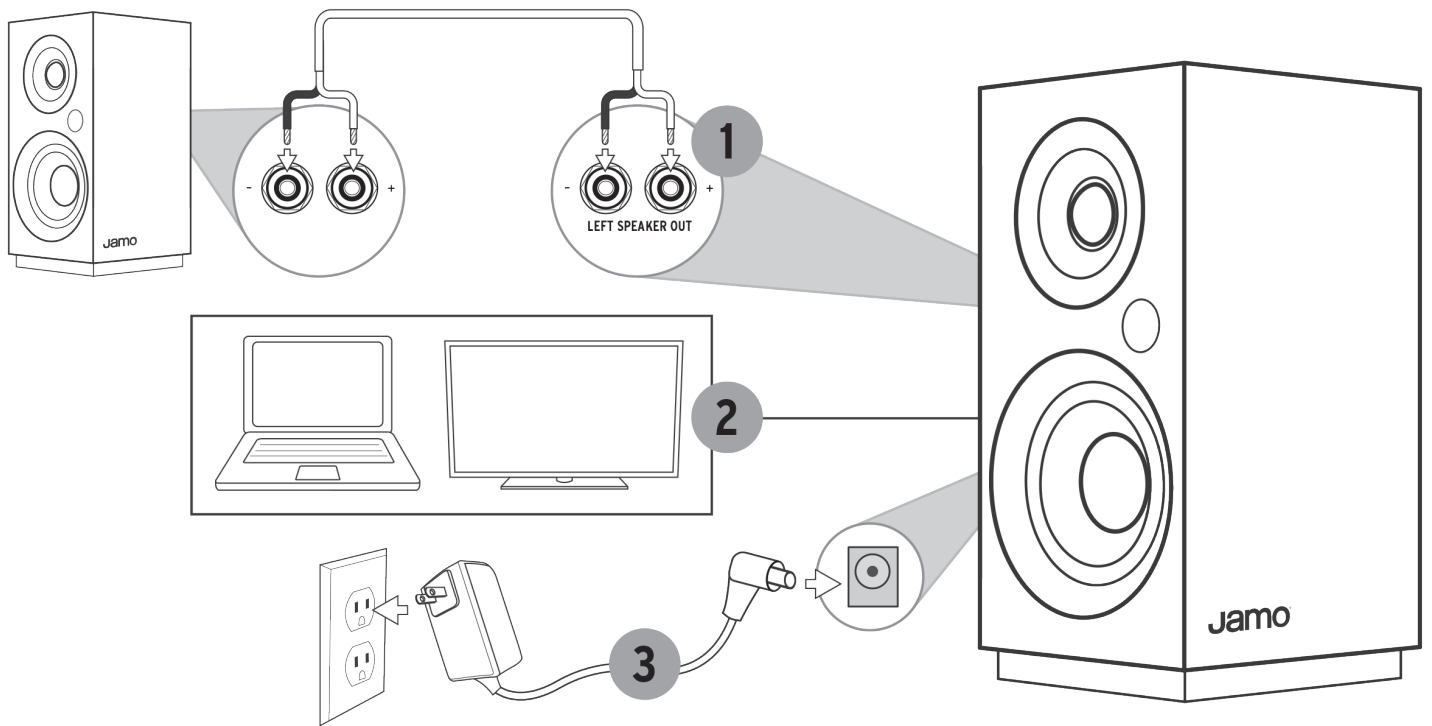


- ① Wskaźnik źródła LED
- ② Kontrola głośności/źródła
- ③ Wejście liniowe
- ④ Wyjście subwoofera

- ⑤ Wejście optyczne
- ⑥ Wejście audio USB
- ⑦ Terminal lewego głośnika
- ⑧ Wejście sieciowe

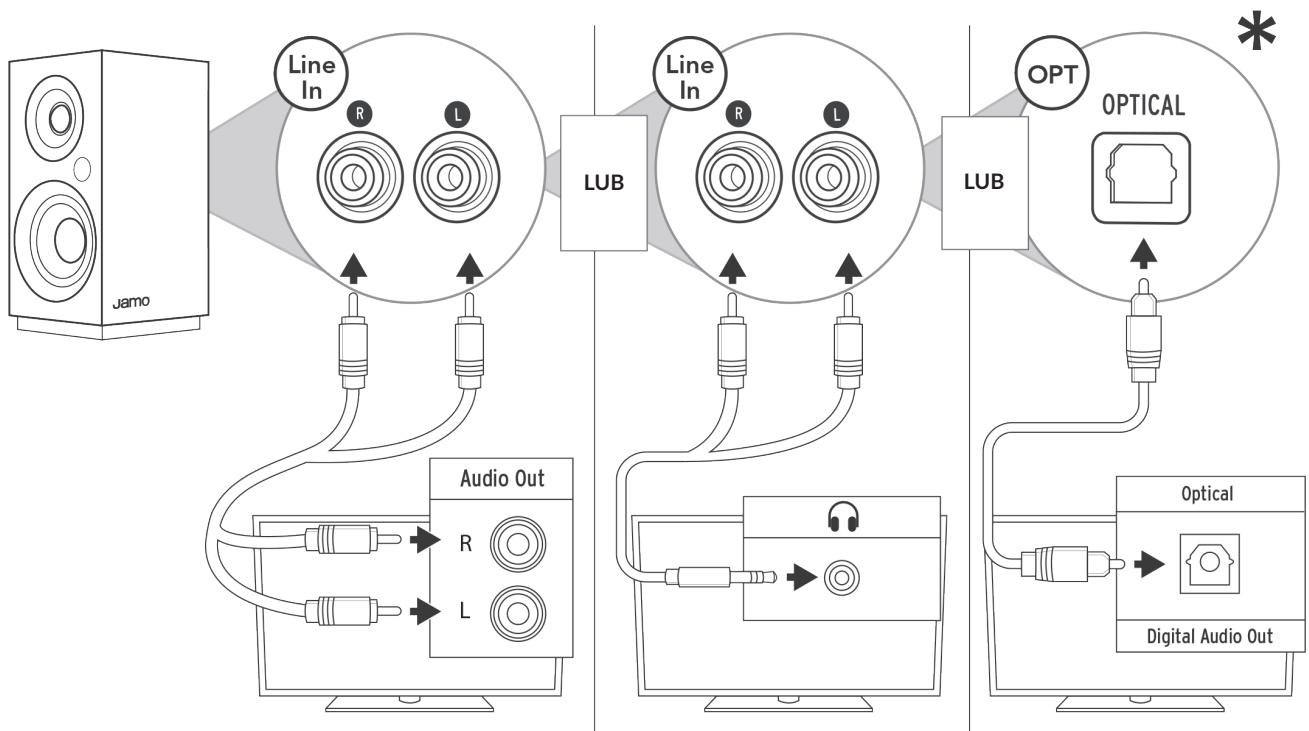
2

INSTALACJA GŁOŚNIKA



3

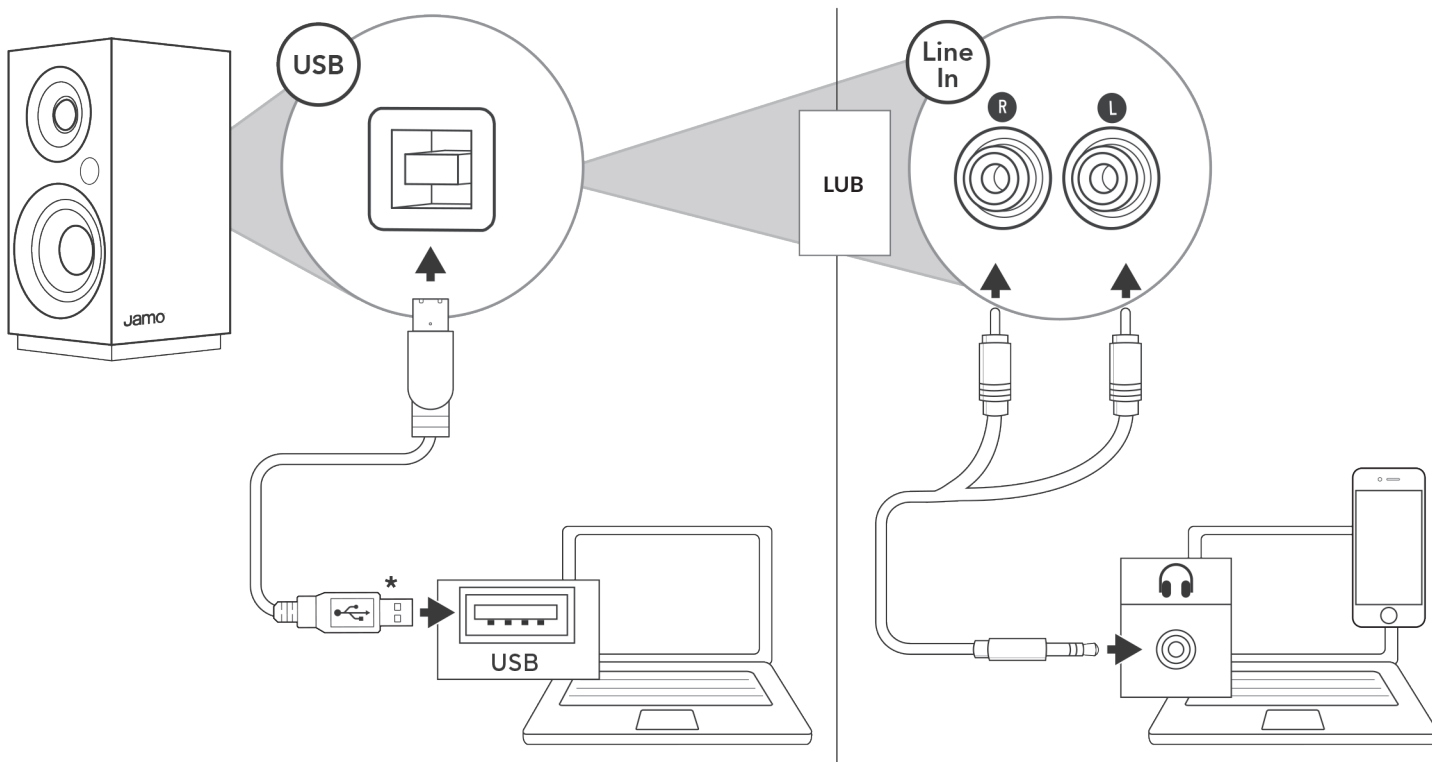
POŁĄCZENIA - TV



* Należy ustawić telewizor na PCM (lub tylko stereo)

4

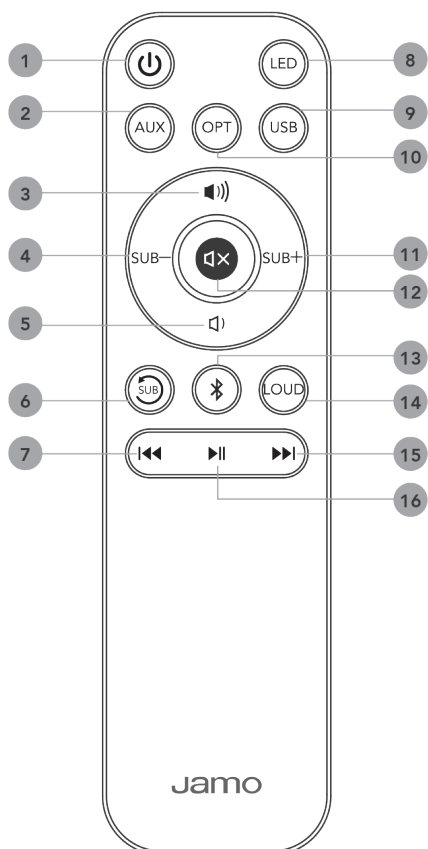
POŁĄCZENIA - KOMPUTER



* UWAGA: Działa z systemem Android/iOS z adapterem

5

PILOT



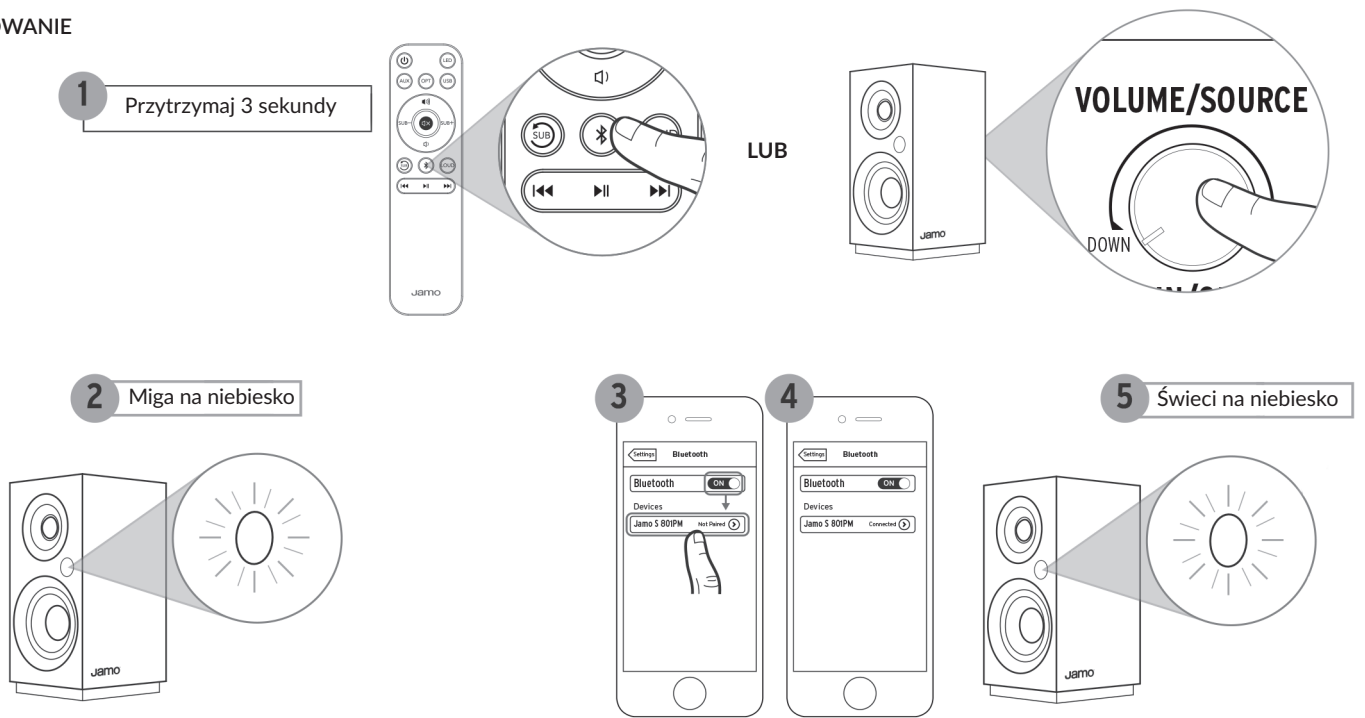
1	Włącz/Wyłącz	0x 02FD 0AF5
2	Wybór źródła AUX	0x 02FD 09F6
3	Głośniej	0x 02FD 1CE3
4	Subwoofer ciszej	0x 02FD 04FB
5	Ciszej	0x 02FD 07F8
6	Reset poziomemu sub.	0x 02FD 03FC
7	Poprzednia ścieżka	0x 807F 23DC
8	Włącz/Wyłącz LED	0x 02FD 08F7
9	Wybór źródła USB	0x 02FD 48B7
10	Wybór źródła Optyczne	0x 02FD 00FF
11	Subwoofer głośniej	0x 02FD 0CF3
12	Wycisz	0x 02FD 0DF2
13	Wybór źródła Bluetooth®	0x 02FD 5CA3
14	LOUD	0x 807F 2FD0
15	Następna ścieżka	0x 807F 22DD
16	Pauza/Odtwarzanie	0x 02FD 1EE1

Uwaga: nie wszystkie piloty uniwersalne są kompatybilne

6

TECHNOLOGIA BEZPRZEWODOWA BLUETOOTH®

PAROWANIE

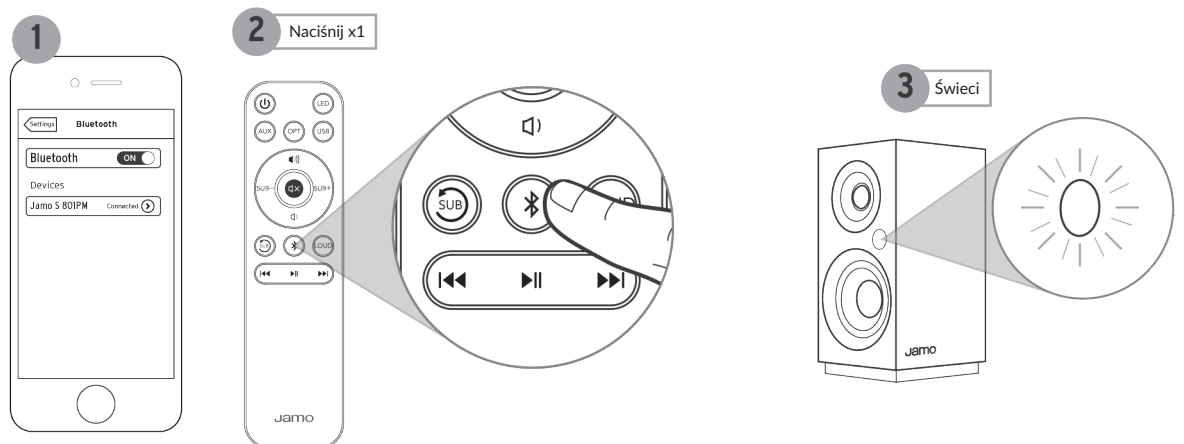


Przykład. Urządzenia mogą się różnić.

7

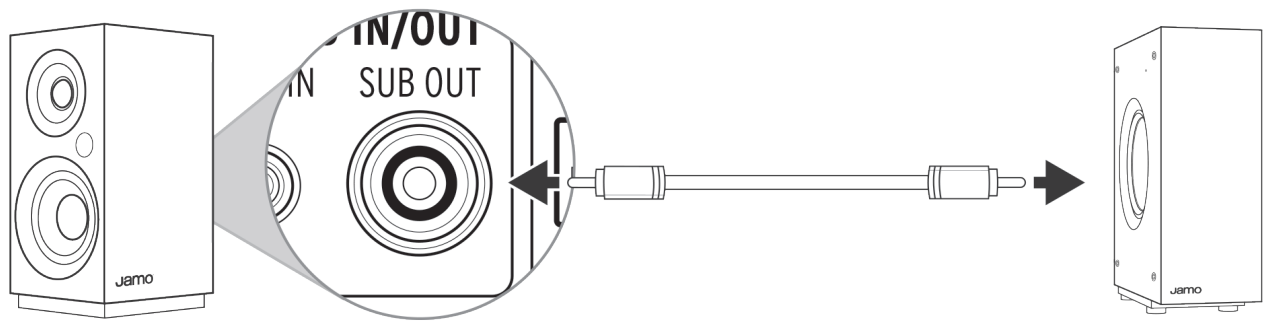
TECHNOLOGIA BEZPRZEWODOWA BLUETOOTH®

PONOWNE POŁĄCZENIE

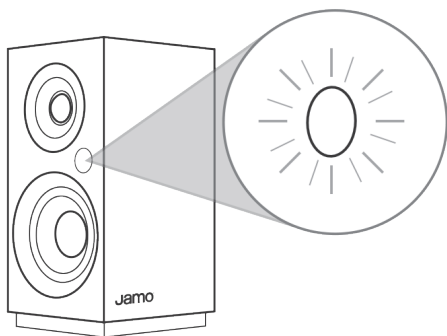


8

WYJŚCIE SUBWOOFERA



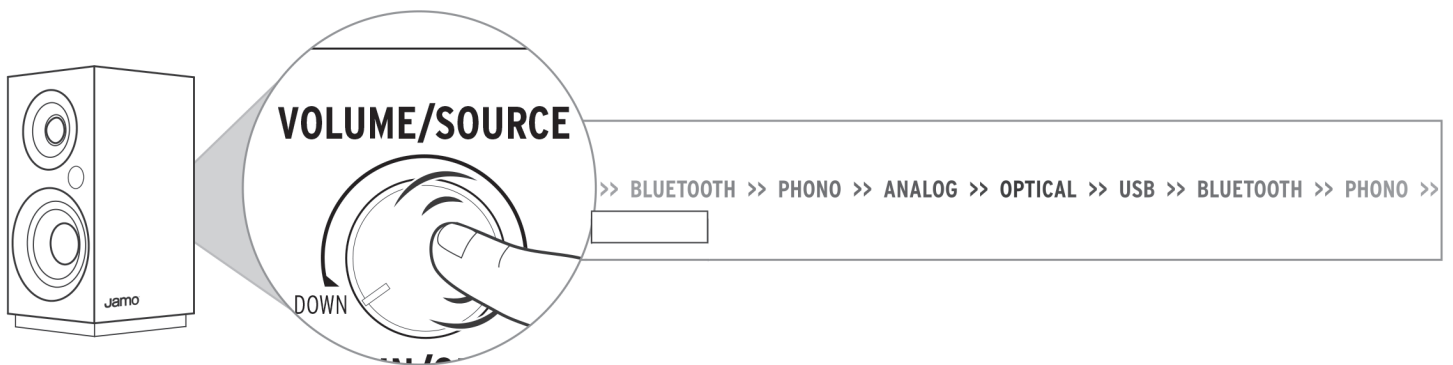
WSKAŹNIK ŹRÓDŁA LED



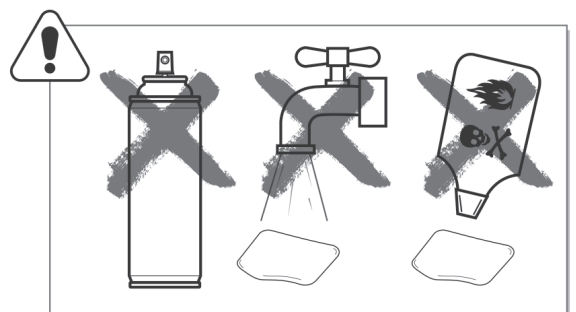
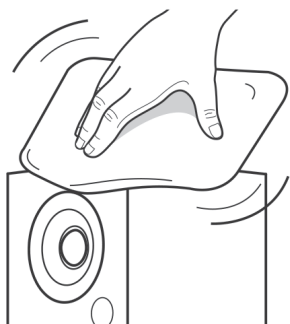
NIEBIESKI = wejście Bluetooth®
CZERWONY = wejście optyczne
FIOLETOWY = wejście gramofonowe
BIAŁY = wejście USB Audio
ZIELONY = wejście AUX

9

WYBÓR ŹRÓDŁA

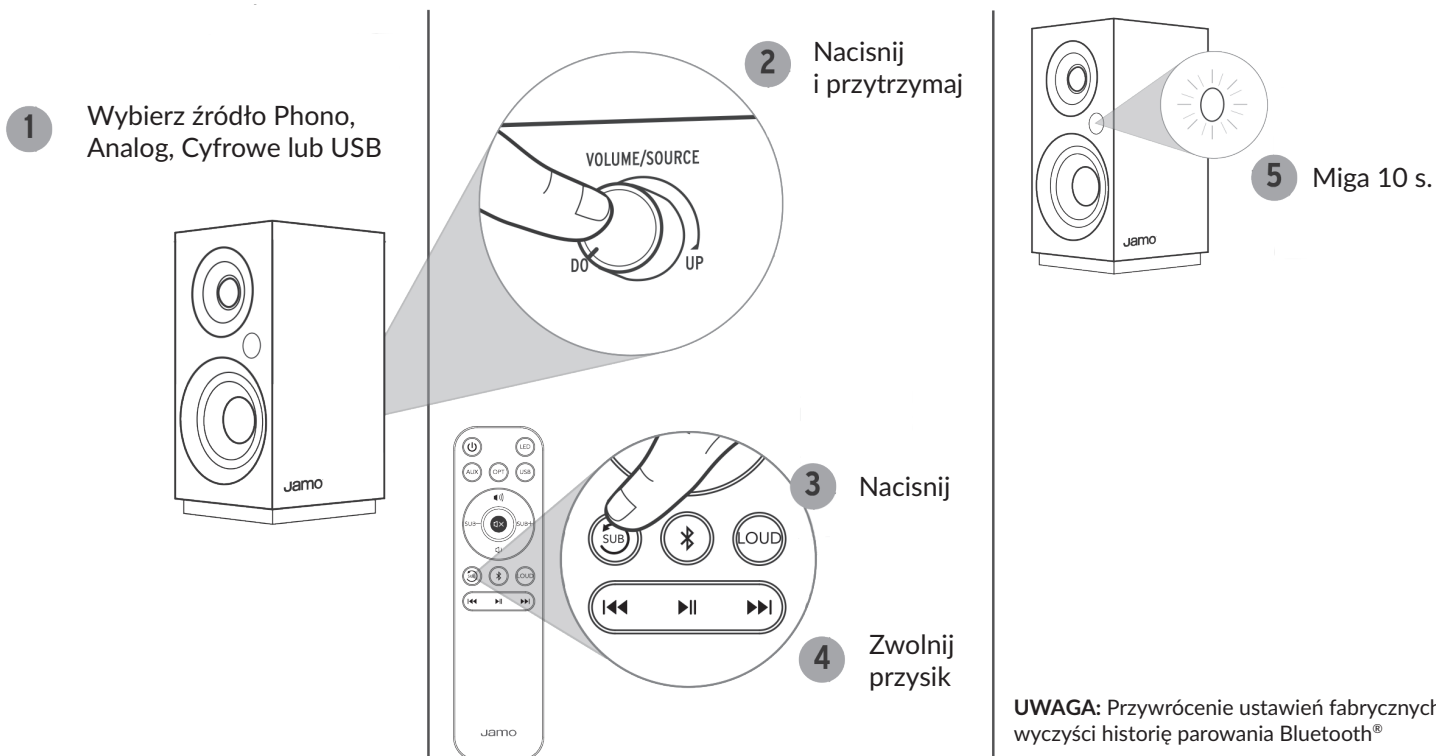


KONSERWACJA I CZYSZCZENIE



10

PRZYWRACANIE USTAWIEŃ FABRYCZNYCH



11

ROZWIĄZYWANIE PROBLEMÓW

Więcej szczegółowych informacji i instrukcje rozwiązywania problemów są dostępne na stronie jamo.com/S801PM

REJESTRACJA PRODUKTU

Zarejestruj swój produkt online na stronie www.jamo.com/register

- Bądź na bieżąco z nowymi produktami i promocjami.
- Twoje dane osobowe nigdy nie zostaną odsprzedane.
- Informacje rejestracyjne nie są wykorzystywane do celów gwarancyjnych.

Zachowaj paragon w przypadku roszczeń gwarancyjnych.

12

INSTRUKCJE BEZPIECZEŃSTWA

1. Przeczytaj poniższe instrukcje.
2. Zachowaj poniższe instrukcje.
3. Stosuj się do wszelkich ostrzeżeń.
4. Stosuj się do wszelkich instrukcji.
5. Nie używaj urządzenia w pobliżu wody.
6. Czyść tylko suchą szmatką.
7. Nie blokuj żadnych wylotów wentylacyjnych. Montuj zgodnie z instrukcjami producenta.
8. Nie umieszczaj sprzętu przy źródłach ciepła takich jak grzejniki, wyloty ciepłone, kuchenki czy inne urządzenia, emitujące ciepło.
9. Nie wprowadzaj zmian do spolaryzowanej wtyczki lub wtyczki uziemiającej. Spolaryzowana wtyczka ma dwa ostrza z jednym szerszym niż pozostałe. Wtyczka uziemiająca ma dwa bolce i trzeci punkt uziemiający. Szerokie ostrze lub trzeci bolec służą twojemu bezpieczeństwu. Jeśli wtyczki nie można włożyć do gniazda, należy poprosić elektryka o wymianę przestarzałego gniazda.
10. Chroń kabel zasilający przed deptaniem bądź przygniataniem, zwłaszcza przy wtyczkach, gniazdkach i punktach wyjścia z urządzenia.
11. Używaj tylko elementów/akcesoriów dostarczonych przez producenta.



Symbol błyskawicy w trójkącie równobocznym ma ostrzegać użytkownika przed obecnością nieizolowanego „niebezpiecznego napięcia” w obrębie produktu, mogącego grozić porażeniem elektrycznym.



Wykrzyknik w trójkącie równobocznym ma zwracać uwagę użytkownika na obecność szczególnie istotnych instrukcji dotyczących działania i serwisowania produktu w załączonej do urządzenia dokumentacji.

12. Odłączaj sprzęt podczas burz i w przy dłuższych okresach nieużywania.
13. Wszelkie prace serwisowe pozostaw wykwalifikowanemu personelowi. Serwis jest wymagany, gdy osprzęt zostanie jakkolwiek uszkodzony, na przykład na długości kabla, przy wtyczce, w razie zalania lub wrzucenia do środka ciał obcych, zawilgotnienia, nieprawidłowego działania czy też upuszczenia.
14. **OSTRZEŻENIE:** Aby zmniejszyć ryzyko pożaru lub porażenia prądem, urządzenie nie powinno być narażone na deszcz lub wilgoć, nie należy umieszczać na tym urządzeniu przedmiotów wypełnionych cieczami, takich jak np. wazon.
15. Aby całkowicie odłączyć urządzenie od zasilania, odłącz wtyczkę przewodu zasilającego z gniazdka.
16. Wtyczka sieciowa przewodu zasilającego musi być łatwo dostępna.
17. Nie przeciążaj gniazdek ściennych ani przedłużaczy powyżej ich pojemności znamionowej, ponieważ może to spowodować porażenie prądem lub pożar.

OSTRZEŻENIE: Aby zmniejszyć ryzyko pożaru lub porażenia prądem, nie wystawiać urządzenia na deszcz lub wilgoć.

OSTRZEŻENIE: Aby zapobiec obrażeniu, urządzenie musi być bezpiecznie przymocowane do podłogi / ściany zgodnie z instrukcją instalacji.

OSTRZEŻENIE: Nie umieszczać na urządzeniu źródeł otwartego ognia.



OSTRZEŻENIE: To urządzenie klasy II lub podwójnie izolowane urządzenie elektryczne. Nie wymaga uziemienia.

PRODUKT ZAWIERA BATERIĘ. NIEWŁAŚCIWE UŻYTKOWANIE MOŻE SPOWODOWAĆ:

- Zagrożenie dymem lub gazem
- Zagrożenie ciepłem
- Zagrożenie pożarowe
- Zagrożenie wybuchem

13



OSTRZEŻENIE: Nie wkładaj baterii do ust, nie połykać. Niebezpieczeństwo poparzenia chemicznego. Przechowuj nowe i używane baterie poza zasięgiem dzieci i zwierząt. Połknięcie może spowodować poważne oparzenia wewnętrzne w ciągu 2 godzin i może prowadzić do śmierci.

W przypadku podejrzenia, że baterie mogły zostać połknięte lub umieszczone w jakiegokolwiek części ciała, należy szukać natychmiastowej pomocy medycznej.

OSTRZEŻENIE: Jeśli komora baterii nie zamyka się bezpiecznie, należy zaprzestać używania produktu i trzymać go z dala od dzieci i zwierząt.

OSTRZEŻENIE: Nie dotykać nieszczelnej lub uszkodzonej baterii.

OSTRZEŻENIE: Ryzyko wycieku. Należy używać tylko określonego typu baterii. Nigdy nie mieszać ze sobą nowych i używanych baterii. Przestrzegać prawidłowej polaryzacji. Wyjąć baterie z urządzenia, jeśli jest przez dłuższy czas nieużywane. Przechowywać baterie w suchym miejscu.

OSTRZEŻENIE: Baterie (akumulator lub zainstalowane baterie) nie powinny być narażone na nadmierne ciepło, takie jak słońce, ogień lub tym podobne.

OSTRZEŻENIE: Niebezpieczeństwo wybuchu, jeśli bateria jest nieprawidłowo wymieniona. Wymieniać tylko na ten sam lub równoważny typ.

OSTRZEŻENIE: Nie ładować baterii jednorazowych.

OSTRZEŻENIE: Unikać narażenia na ekstremalne ciepło lub zimno.



To urządzenie jest oznakowane zgodnie z dyrektywą 2012/19/UE dotyczącą odpadów elektrycznych i sprzętu elektronicznego (WEEE). Ten symbol oznacza, że dane urządzenie należy utylizować osobno.

14