

BEAUTIFLY

Lumi
Blush
series

Depilator laserowy
Laser hair remover

Instrukcja obsługi
User manual



beautifly.eu



@beautifly.eu



beautifly.eu



/beautiflyeu

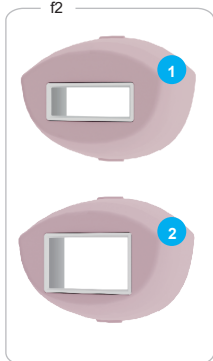


@beautifly.eu

f1



f2



f3



Moc wejściowa:	36W
Napięcie znamionowe:	100-240V
Znamionowy zakres częstotliwości:	50Hz - 60Hz
Temperatura przechowywania:	od 0°C do 40°C
Temperatura pracy:	od 5°C do 35°C
Wilgotność podczas pracy:	od 30% do 85%

Bezpieczeństwo:

Przed użyciem produktu zapoznaj się z niniejszą instrukcją i przestrzegaj zaleceń w niej zawartych w trakcie użytkowania urządzenia.

Opis Ogólny [strona 2- f1]:

1. Okno depilatora
2. Ekran
3. Przełącznik Wł./Wył.
4. Przycisk oceny/testu skóry
5. Przycisk impulsów
6. Wentylacja
7. Wejście zasilania

Funkcja [strona 2- f2]:

B-Lumi posiada dwie funkcje oraz oddzielne lampy do każdej z nich.

1. Depilacja IPL
2. Rewitalizacja skóry IPL

Tryb Automatycznych Impulsów:

Naciśnij przycisk impulsów przez 2 sekundy, ekran pokaże (podwójna ikona błyskawicy), w tym samym czasie urządzenie przełączy się w tryb automatyczny. Urządzenie zacznie migać automatycznie, gdy okno impulsów znajdzie się na Twojej skórze. Gdy urządzenie jest w trybie automatycznym, naciśnij przycisk impulsów przez 2 sekundy, urządzenie przełączy się na pokazany tryb ręczny (pojedyncza ikona błyskawicy).

Przeciwwskazania:

1. Urządzenie nie jest przeznaczone dla dzieci poniżej 15 roku życia. Młodzież w wieku 15–18 lat może korzystać z urządzenia za zgodą i/lub pod nadzorem rodziców bądź opiekunów.
2. Nie należy używać, jeśli skóra w obszarze, który ma być poddany zabiegowi, jest opalona lub zaczerwieniona. Używanie urządzenia na opalonej lub zaczerwienionej skórze może spowodować tymczasowe lub nawet trwałe odbarwienia skóry.
3. Nie używaj, jeśli jesteś w ciąży, próbujesz zażyć w ciąży, podejrzewasz, że możesz być w ciąży lub jesteś w okresie karmienia piersią. Urządzenie Lumi nie było testowane pod tym kątem, dlatego nie należy go używać w tych przypadkach. Zmiany hormonalne występujące podczas ciąży lub karmienia piersią mogą zwiększać ryzyko uszkodzenia skóry lub wrażliwość skóry.
4. Nie należy stosować urządzenia, w przypadku występowania chorób takich jak epilepsja, napady padaczkowe lub migrena. Błyski energii mogą powodować silne bóle głowy i migreny.
5. Nie stosować na obszarach skóry pokrytych tatuażem, ciemnobrązowych lub czarnych miejscach (takich jak ciemne piegry, znamiona, lub brodawki). Tatuaże lub ciemne plamy mogą wchłonąć za dużo energii świetlnej, która może powodować obrzęk skóry, tymczasowe lub stałe pęcherze, przebarwienia lub wybielenie skóry.
6. Nie korzystaj z urządzenia, jeśli masz tendencję do tworzenia się bliznowców.
7. Nie używaj na skórze głowy, uszach, szyi, sutkach oraz na błonach śluzowych (wargach sromowych mniejszych, w okolicach pochwy i odbytu). W tych punktach strefy bikini, gdzie skóra ma silniejszą pigmentację, należy używać niższego poziomu intensywności światła. Użycie w tych miejscach może spowodować obrzęk skóry, pęcherze lub tymczasowe przebarwienie lub wybielenie skóry.
8. Nie stosować, jeśli w obszarze leczenia występuje jakikolwiek czynnik stan zapalny skóry, w tym trądzik, łuszczyca, wyprysk, oparzenia, opryszczka, otarcie naskórka lub wysypka. Te czynniki mogą uczynić skórę bardziej wrażliwą na światło i sprawić, że zabieg będzie nieprzyjemny lub spowodować na skórze obrzęk, pęcherze lub infekcje. Jeśli skóra będzie wystarczająco zagojona, przed użyciem urządzenia należy skonsultować się z lekarzem.
9. Nie należy stosować urządzenia jeśli przyjmujesz leki, które uwrażliwiają skórę na światło, w tym niesteroidowe środki przeciwzapalne (np. aspiryna, ibuprofen, cetaminofen), tetracykliny, fenotiazyny, tiazydy, diuretyki, sulfonilomoczniki, sulfonamidy, DTIC, fluorouracyl, winblastyna, gryzeofulwina, kwasy alfa-hydroksylowe (AHAS), Beta-Hydroxy Acids (BHAS), Retin-A, Accutane i / lub retinoidy miejscowe.
10. Nie stosować, jeśli u pacjenta występuje choroba związana z nadwrażliwością na światło, np. porfiria, polimorficzna erupcja światła, pokrzywka słoneczna, toczeń itp. Warunki te powodują, że skóra jest bardziej wrażliwa na działanie światła i wykonanie zabiegu może być nieprzyjemne lub powodujące obrzęk skóry, pęcherze lub infekcje.

Procedura Działania:

Aby uzyskać najlepsze efekty sugerujemy, przed pierwszym użyciem, zapoznaj się z instrukcją obsługi w tym ze wszystkimi zasadami bezpieczeństwa i ostrzeżeniami, w celu prawidłowego i bezpiecznego korzystania z urządzenia. Urządzenie do usuwania włosów Lumi posiada zintegrowane filtry, które chronią skórę przed szkodliwym promieniowaniem i oparzeniem podczas trwania zabiegu depilacji. Tempo wzrostu włosów różni się, w zależności od wieku, metabolizmu i innych czynników. Wzrost włosów jest zwykle podzielony na trzy etapy.

Faza rosnąca

Włosy aktywnie rosną wraz z cebulkami. Na tym etapie koncentracja melaniny jest najwyższa. Melanina określa formację koloru włosów. Koncentracja melaniny jest również decydującym czynnikiem skuteczności intensywnej technologii światła pulsacyjnego. Tylko włosy w rosnącej fazie zareagują na proces depilacji światłem.

Faza degeneracji

Zatrzymanie wzrostu włosów w i zakorzenień cebulki.

Faza odbudowy

Dojrzałe włosy odrywają się od cebulek i wypadają. Cebulka jest w uśpieniu, aż do kolejnego cyklu wzrostu włosów. W pierwszym etapie depilacji urządzeniem B-Lumi, wykorzystuje się energię światła do działania bezpośrednio na cebulki włosów poniżej skóry. Melanina w skórze oraz cebulki włosów wchłaniają impulsową energię światła emitowanego przez urządzenie. Im ciemniejszy jest kolor włosów, tym więcej energii świetlnej jest absorbowane, a proces ten prowadzi do wejścia cebulki do fazy uśpioną.

W drugim etapie, w okresie depilacji, włosy będą naturalnie wypadać, a regeneracja zostanie zahamowana, co może potrwać 1-2 tygodnie. Tylko włosy w fazie wzrostu zostaną usunięte. Aby skutecznie usunąć niechciane owłosienie należy powtarzać proces depilacji raz w tygodniu przez okres dwóch miesięcy.

Ostrzeżenie Dotyczące Obsługi:

1. Produkt nie włączy się bez włożenia lampy, należy włożyć lampę przed podłączeniem do zasilania. Podczas pracy urządzenia nie zasłaniaj otworów powietrza wlotowego i wentylacyjnego, aby nie wpłynęło to negatywnie na wydzielanie ciepła.
2. Podczas pracy urządzenia należy nosić okulary ochronne.
3. Przed użyciem oczyść obszar skóry poddawany zabiegowi. Nie jest dozwolone stosowanie żadnych kosmetyków na skórę bezpośrednio przed wykonaniem zabiegu. Może to spowodować zniszczenie urządzenia i wpłynąć na efekt wykonywanego zabiegu.
4. Dostosuj poziom energii od niskiego do wysokiego poziomu. Im wyższy poziom energii, tym lepszy wynik. Bezpośrednio po zabiegu może wystąpić zaczerwienienie skóry.
5. Po zabiegu fototerapii należy zastosować preparat nawilżający oraz preparaty z wysoką ochroną przeciwsłoneczną.
6. Po skończonym zabiegu użyj wilgotnego bawełnianego wacika lub szmatki do czyszczenia lampy z pozostałości włosów, sebum czy łju.
7. Zaleca się, aby urządzenie i akcesoria były przechowywane z dala od wody i wilgoci. Przechowuj urządzenie w wentylowanym i suchym otoczeniu oraz trzymaj go z daleka od dzieci.
8. Zabronione jest umieszczanie metalowych przedmiotów w otworze emisji ciepła. W przeciwnym razie występuje ryzyko porażenia prądem.

Instalacja Końcówki:

Użyj kciuka i palca wskazującego, aby przytrzymać przypominające pasek wybrzuszenie po bokach w górę i w dół, wciśnij do szczeliny, aby zakończyć instalację.

Wyjęcie Końcówki:

Użyj kciuka i palca wskazującego, aby przytrzymać przypominające pasek wybrzuszenie po bokach w górę i w dół, pociągnij wzdłuż szczeliny.

Wykonaj Test na Wrażliwość Skóry:

Jeśli używasz urządzenia po raz pierwszy lub na nowym obszarze ciała, wybierz niewielki obszar w pobliżu obszaru, który zamierzasz poddać zabiegowi, w celu wykonania testu wrażliwości skóry. Użyj poziomu najniższego urządzenia. Podążaj za instrukcją dotyczącą wykonania zabiegu poniżej, ale wyemituj nie więcej niż 2-3 impulsy. Po wykonaniu testu skórnym, odczekaj 60 minut i sprawdź, czy skóra nie reaguje. Jeśli po 60 minutach skóra wydaje się normalna i nie ma zaczerwienienia lub innej reakcji skórnej, jesteś gotowy do przeprowadzenia pełnego zabiegu.

Wybierz Odpowiednią Intensywność:

Wybierz odpowiednią intensywność w zależności od tolerancji skóry i zwiększaj ją stopniowo od jednego do pięciu stopni. Jeśli intensywność jest zbyt słaba oraz nie ma reakcji skórnych, możesz stopniowo zwiększać poziom intensywności. Nie błyskaj impulsami w jednym miejscu na skórze wiele razy. Wy tworzy to zbyt duże ciepło na skórze, co mogłoby spowodować obrzęk skóry, pęcherze lub tymczasowe lub trwałe zmiany w kolorze twojej skóry. Po każdym błysku, powoli przesuwaj urządzenie do sąsiedniego miejsca na skórze. Przed powrotem do wcześniejszego obszaru na skórze, odczekaj co najmniej 20 sekund.

Usuwanie włosów:

Zastosowanie: Wąsik, włosy pod pachami, włosy na ciele i nogach, włosy w miejscach linii włosów w na czole i obszarze bikini. Efekt jest inny w zależności od koloru skóry. Urządzenie nie nadaje się do białych i jasnych.

Zazwyczaj jest to około 7-9 zabiegów w. Pierwsze 3 zabiegi wykonaj raz w tygodniu. W kolejnych 4-9 zabiegach wykonaj jedną terapię co 2-3 tygodnie. W okresie podtrzymywania efektu depilacji i niedopuszczenia do ponownego uaktywnienia się cebulek włosowych należy regularnie powtarzać zabiegi, aby skóra pozostała gładka. Jeśli zabiegi nie będą kontynuowane, cebulki włosów w ponownie się uaktywnią i włosy zaczną odrastać. Aby zachować rezultaty, wystarczy powtarzać zabiegi co 4-8

tygodni, co pozwoli zyskać pewność, że cebulki włosów nie uaktywnią się i odrastanie włosów pozostanie zahamowane. Odstęp między zabiegami mogą być różne w zależności od indywidualnego tempa odrastania włosów.

Tabela porównująca kolor skóry i włosów Jak często przeprowadzać zabieg depilacji:

✓ dotyczy ✗ nie dotyczy

Kolor skóry \ Kolor włosów	Biały	Odcień kości słonowej	Ciemny brąz	beżowy Czarny	jasny brąz	Brązowy ciemny Brąz i czarny
Czarny	✓	✓	✓	✓	✓	✗
Ciemny brąz	✓	✓	✓	✓	✓	✗
Brązowy	✓	✓	✓	✓	✓	✗
Złoty	✓	✓	✓	✓	✓	✗
Czerwony	✗	✗	✗	✗	✗	✗
Biały	✗	✗	✗	✗	✗	✗
Szary	✗	✗	✗	✗	✗	✗

Jak Przeprowadzić Zabieg Depilacji:

1. Przed użyciem urządzenia Lumi przygotuj skórę, goląc wybrany obszar poddawany zabiegowi. Skórę należy również umyć.
2. Załóż okulary ochronne, aby uniknąć stymulowania oczu światłem IPL.
3. Wybierz odpowiednią intensywność (patrz punkt "wybierz intensywność") i zacznij od niskiego poziomu.
4. Pozwól, aby okno urządzenia dotykało wybranych obszarów w pionie i traktuj obszary po kolei. Nie powtarzaj raz za razem w tym samym miejscu, ani nie pomijaj żadnego obszaru.
5. Zaczynaj na początkowym obszarze i powtórz krok 4, 2-3 razy.
6. Po zabiegu zaleca się użyć preparatu nawilżającego po depilacji.
7. Wyłącz urządzenie i użyj wilgotnej ściereczki lub wacika, aby wyczyścić okno zabiegowe.
8. Umieść urządzenie i akcesoria w kosmetyczce lub pudelku i przechowuj je w bezpiecznym miejscu.

Fotoodmładzanie Skóry:

Osobom, które chcą widocznie odmłodzić skórę i odświeżyć jej wygląd, wyrównując koloryt i redukując uciążliwe przebarwienia, proponujemy zabiegi fotoodmładzania nowoczesnym laserem kosmetycznym B-Lumi. Terapia laserem Lumi pozwala na znaczne wygładzenie skóry, całkowite usunięcie plam starczych czy rumieni.

Celem odmłodzenia wybranych partii, są krótkie i bezpieczne impulsy światła kierowane w stronę powierzchni skóry. Fala świetlna pobudza komórki skóry do produkcji kolagenu i elastyny, które przyspieszają regenerację skóry. Efektem leczniczego działania promieniowania IPL jest poprawa ukrwienia i dotlenienia skóry, wzrost liczby włókien kolagenowych i elastycznych, lepsze wchłanianie wilgoci, uregulowanie procesu barwników i rogowacenia.

Efekty:

- Likwidacja objaw w starzenia się skóry
- Przebudowa włókien kolagenowych
- Jędrna i elastyczna skóra
- Zmniejszenie porów
- Wygładzenie zmarszczek
- Poprawa nawilżenia skóry
- Rozjaśnienie przebarwień

Jak Często Przeprowadzać Zabieg Fotoodmładzania:

Aby uzyskać pożądane efekty należy przeprowadzić serię zabiegów. Zaleca się przeprowadzenie serii 8 zabiegów w, jedna kuracja każdego tygodnia.

Jak Przeprowadzić Zabieg Fotoodmładzania:

1. Przed przystąpieniem do zabiegu należy dokładnie oczyścić skórę z makijażu oraz wszelkich kosmetyków. Należy również przetrzeć lampę.
2. Załóż okulary ochronne, aby uniknąć stymulowania oczu światłem IPL.
3. Wybierz odpowiednią intensywność (patrz punkt "wybierz intensywność") i zacznij od niskiego poziomu.
4. Pozwól, aby okno urządzenia dotykało wybranych obszarów w pionie i traktuj obszary po kolei. Nie powtarzaj raz za razem w tym samym miejscu, ani nie pomijaj żadnego obszaru.
5. Zaczynaj na początkowym obszarze i powtórz krok 4, 2-3 razy. Po zabiegu zaleca się użyć preparatu silnie nawilżającego.

6. Wyłącz urządzenie i użyj wilgotnej ściereczki lub wacika, aby wyczyścić okno zabiegowe.
7. Umieść urządzenie i akcesoria w pokrowcu lub pudełku i przechowuj je w bezpiecznym miejscu.

Więcej informacji o firmie oraz produktach [strona 2 - f3]:

- www.beautifly.eu
- www.youtube.com/beautiflyeu

Input power:	36W
Rated voltage:	100-240V
Rated frequency range:	50Hz - 60Hz
Storage temperature:	from 0oC to 40oC
Working temperature:	from 5oC to 35oC
Humidity during operation:	from 30% to 85%

Security:

Before using the product, read this manual and follow the recommendations contained therein when using the device.

General Description [page 2- f1]:

1. Epilator window
2. Screen
3. On/Off switch
4. Skin assessment/test button
5. Pulse button
6. Ventilation
7. Power input

Function [page 2- f2]:

B-Lumi has two functions and separate lamps for each of them.

1. IPL hair removal
2. IPL skin revitalization

Auto Pulse Mode:

Press the pulse button for 2 seconds, the screen will show (double lightning icon), at the same time the device will switch to automatic mode. The device will flash automatically when the pulse window is on your skin. When the device is in automatic mode, press the pulse button for 2 seconds, the device will switch to manual mode shown (single lightning icon).

Contraindications:

1. The device is not intended for children under 15 years of age. Young people aged 15–18 may use the device with the consent and/or supervision of their parents or guardians.
2. Do not use if the skin in the area to be treated is tanned or red. Using the device on tanned or red skin may cause temporary or even permanent discoloration of the skin.
3. Do not use if you are pregnant, trying to get pregnant, think you may be pregnant or are breastfeeding. The B-Lumi device has not been tested for this purpose and therefore should not be used in these cases. Hormonal changes that occur during pregnancy or breastfeeding may increase the risk of skin damage or skin sensitivity.
4. Do not use the device if you suffer from diseases such as epilepsy, epileptic seizures or migraine. Energy flashes can cause severe headaches and migraines.
5. Do not use on areas of skin covered with tattoos, dark brown or black spots (such as dark freckles, moles, or warts). Tattoos or dark spots can absorb too much light energy, which can cause skin swelling, temporary or permanent blisters, discoloration, or skin whitening.
6. Do not use the device if you have a tendency to develop keloid scars.
7. Do not use on the scalp, ears, neck, nipples or mucous membranes (labia minora, vaginal and anal areas). In those parts of the bikini area where the skin is more pigmented, a lower light intensity level should be used. Use in these areas may cause skin swelling, blistering, or temporary discoloration or whitening of the skin.
8. Do not use if the treatment area has any active skin inflammation, including acne, psoriasis, eczema, burns, herpes, abrasions or rash. These factors can make the skin more sensitive to light and make the treatment uncomfortable or cause swelling, blisters or infections on the skin. Once your skin has healed sufficiently, consult your doctor before using the device.
9. Do not use the device if you are taking medications that make your skin sensitive to light, including non-steroidal anti-inflammatory agents (e.g. aspirin, ibuprofen, cetaminophen), tetracyclines, phenothiazines, thiazide, diuretics, sulfonyleureas, sulfonamides, DTIC, fluorouracil, vinblastine, griseofulvin, Alpha Hydroxy Acids (AHAS), Beta-Hydroxy Acids (BHAS), Retin-A, Accutane and/or topical retinoids.
10. Do not use if you have a disease associated with photosensitivity, e.g. porphyria, polymorphic photoeruption, solar urticaria, lupus, etc. These conditions make the skin more sensitive to light and the procedure may be unpleasant or causing skin swelling, blisters or infections.

Action Procedure:

To get the best results, we suggest that you read the user manual before first use including all safety instructions and warnings for correct and safe use of the device. The Lumi hair removal device has integrated filters that protect the skin against harmful radiation and burns during the hair removal treatment. The rate of hair growth varies, depending on age, metabolism and other factors. Growth hair is usually divided into three stages.

Growing phase:

Hair actively grows along with the bulbs. At this stage, melanin concentration is the highest. Melanin determines the formation of hair color. The concentration of melanin is also a decisive factor intensive pulsed light technology activities. Only hair in the growing phase will react to it light hair removal process.

Degeneration phase**Stopping hair growth and rooting the hair bulb.****Reconstruction phase**

Mature hair detaches from the bulbs and falls out. The bulb is dormant until the next cycle hair growth.

In the first stage of hair removal with the Lumi device, light energy is used to operate directly onto the hair roots below the skin. Melanin in the skin and hair follicles absorb impulse energy of light emitted by the device. The darker the hair color, the more light energy is absorbed, and this process stimulates the bulbs to enter the dormant phase.

In the second stage, during the depilation period, the hair will fall out naturally and the regeneration will continue inhibited, which may take 1-2 weeks. Only hair in the growing phase will be removed. To effectively remove unwanted hair, repeat the depilation process once a week for a period of time two months.

Handling Warning:

1. The product will not turn on without inserting the lamp, please insert the lamp before connecting to the power. When the device is operating, do not cover the air intake and ventilation openings to prevent this had a negative impact on heat release.
2. Wear safety glasses when operating the device.
3. Clean the area of skin being treated before use. It is not allowed to use any cosmetics on the skin immediately before the treatment. This may cause destruction device and influence the effect of the treatment.
4. Adjust your energy level from low to high. The higher the energy level, the better result. Immediately after the treatment, skin redness may occur.
5. After phototherapy treatment, you should use a moisturizing preparation and preparations with high protection sunscreen.
6. After finishing the treatment, use a damp cotton swab or cloth to clean the lamp from hair residues, sebum or sebum.
7. It is recommended that the device and accessories be stored away from water and moisture. Store the device in a ventilated and dry environment and keep it away from kids.
8. It is prohibited to place metal objects in the heat emission hole. Otherwise there is a risk of electric shock.

Tip Installation:

Use your thumb and index finger to hold the strap-like bulge on the sides up and down down, push into the slot to complete installation.

Removing the Tip:

Use your thumb and index finger to hold the strap-like bulge on the sides of the up and down, pull along the slot.

Take the Skin Sensitivity Test:

If you are using the device for the first time or on a new area of the body, select a small area in near the area you intend to treat to perform a skin sensitivity test. Use level of the lowest device. Follow the instructions below to perform the procedure, but emit no more than 2-3 pulses. After performing the skin test, wait 60 minutes and check if the skin does not react. If after 60 minutes the skin appears normal and there is no redness or other skin reaction, you are ready for the full treatment.

Choose the Right Intensity:

Choose the appropriate intensity depending on your skin tolerance and increase it gradually from one up to five degrees. If the intensity is too weak and there are no skin reactions, you can gradually increase the intensity level. Do not flash pulses in one place on the skin multiple times. You this creates too much heat on the skin, which could cause the skin to swell, blister or become temporary or permanent changes in the color of your skin. After each flash, slowly move the device to adjacent place on the skin. Wait at least before returning to the previous area of skin at least 20 seconds.

Hair removal:

Application: Mustache, armpit hair, body and leg hair, hairline hair on the forehead and bikini area. The effect varies depending on skin color. The device is not suitable for whites and bright.

Usually it is about 7-9 treatments. Perform the first 3 treatments once a week. For the next 4-9 treatments, perform one therapy every 2-3 weeks. To maintain the effect of hair removal and to prevent the hair follicles from reactivating, repeat the treatments regularly to ensure that the skin remains smooth. If treatments are not continued, the hair follicles will become active again and the hair will begin to grow back. To maintain the results, simply repeat the treatments every 4-8 weeks to ensure that the hair follicles do not become activated and hair regrowth remains inhibited. The intervals between treatments may vary depending on the individual rate of hair regrowth.

Table comparing skin and hair color

How often to perform hair removal treatment:

✓ applicable

✗ not applicable

Skin color \ Hair color	White	Ivory tint	Beige	Light	Brown	Dark brown and black
Black	✓	✓	✓	✓	✓	✗
Dark brown	✓	✓	✓	✓	✓	✗
Brown	✓	✓	✓	✓	✓	✗
Golden	✓	✓	✓	✓	✓	✗
Red	✗	✗	✗	✗	✗	✗
White	✗	✗	✗	✗	✗	✗
Gray	✗	✗	✗	✗	✗	✗

How to Perform a Hair Removal Treatment:

1. Before using the Lumi device, prepare your skin by shaving the selected area to be treated. The skin should also be washed.
2. Wear safety glasses to avoid IPL light stimulating your eyes.
3. Select the appropriate intensity (see "select intensity") and start at a low level.
4. Let the device window touch the selected areas vertically and treat the areas one by one. Don't repeat the same place over and over or skip any area.
5. Start on the initial area and repeat step 4, 2-3 times.
6. After the treatment, it is recommended to use a moisturizing preparation after depilation.
7. Turn off the device and use a damp cloth or cotton swab to clean the treatment window.
8. Place the device and accessories in a cosmetic bag or box and store them in a safe place.

Skin photorejuvenation:

For people who want to visibly rejuvenate the skin and refresh its appearance, evening out the color and reducing troublesome discolorations, we offer photorejuvenation treatments with the modern Lumi cosmetic laser. Lumi laser therapy allows for significant smoothing of the skin and complete removal of age spots and erythema.

The aim of rejuvenating selected areas is to use short and safe light pulses directed towards the skin surface. The light wave stimulates skin cells to produce collagen and elastin, which accelerate skin regeneration. The therapeutic effects of IPL radiation include improved blood supply and oxygenation of the skin, an increase in the number of collagen and elastic fibers, better moisture absorption, and regulation of the pigmentation and keratinization process.

Effects:

- Elimination of symptoms of skin aging
- Reconstruction of collagen fibers
- Firm and elastic skin
- Reduction of pores
- Smoothing out wrinkles
- Improving skin hydration
- Lightening discolorations

How Often to Perform a Photorejuvenation Treatment:

To obtain the desired effects, a series of treatments must be performed. It is recommended to carry out a series 8 treatments, one treatment each week.

How to Perform a Photorejuvenation Treatment:

1. Before starting the treatment, you should thoroughly cleanse your skin of makeup and any cosmetics. You should also wipe the lamp.
2. Wear safety glasses to avoid IPL light stimulating your eyes.
3. Select the appropriate intensity (see "select intensity") and start at a low level.
4. Let the device window touch the selected areas vertically and treat the areas one by one. Don't repeat the same place over and over or skip any area.
5. Start on the initial area and repeat step 4, 2-3 times. After the treatment, it is recommended to use a strongly moisturizing preparation.
6. Turn off the device and use a damp cloth or cotton swab to clean the treatment window.
7. Place your device and accessories in a case or box and store them in a safe place.

More information about the company and products [page 2 - f3]:

- www.beautify.eu
- www.youtube.com/beautifyeu

Eingangsleistung:	36W
Nennspannung:	100–240 V
Nennfrequenzbereich:	50Hz - 60Hz
Lagertemperatur:	von 0oC bis 40oC
Arbeitstemperatur:	von 5oC bis 35oC
Luftfeuchtigkeit während des Betriebs:	von 30 % bis 85 %

Sicherheit:

Lesen Sie vor der Verwendung des Produkts dieses Handbuch und befolgen Sie die darin enthaltenen Empfehlungen bei der Verwendung des Geräts.

Allgemeine Beschreibung [Seite 2- f1]:

1. Epilierfenster
2. Bildschirm
3. Ein/Aus-Schalter
4. Hautbewertungs-/Testtaste
5. Pulse-Taste
6. Belüftung
7. Stromeingang

Funktion [Seite 2-f2]:

B-Lumi verfügt über zwei Funktionen und jeweils separate Lampen.

1. IPL-Haarentfernung
2. IPL-Hautrevitalisierung

Auto-Puls-Modus:

Drücken Sie die Pulse-Taste 2 Sekunden lang, auf dem Bildschirm erscheint (doppeltes Blitzsymbol), gleichzeitig wechselt das Gerät in den Automatikmodus. Das Gerät blinkt automatisch, wenn sich das Pulsenster auf Ihrer Haut befindet. Wenn sich das Gerät im Automatikmodus befindet, drücken Sie die Impulstaste 2 Sekunden lang. Das Gerät wechselt in den manuellen Modus (einzelnes Blitzsymbol).

Kontraindikationen:

1. Das Gerät ist nicht für Kinder unter 15 Jahren bestimmt. Jugendliche im Alter von 15–18 Jahren dürfen das Gerät mit Zustimmung und/oder Aufsicht ihrer Eltern oder Erziehungsberechtigten verwenden.
2. Nicht anwenden, wenn die Haut im zu behandelnden Bereich gebräunt oder gerötet ist. Die Verwendung des Geräts auf gebräunter oder geröteter Haut kann zu vorübergehenden oder sogar dauerhaften Verfärbungen der Haut führen.
3. Nicht anwenden, wenn Sie schwanger sind, schwanger werden möchten, vermuten, schwanger zu sein oder stillen. Das Lumi-Gerät wurde für diesen Zweck nicht getestet und sollte daher in diesen Fällen nicht verwendet werden. Hormonelle Veränderungen während der Schwangerschaft oder Stillzeit können das Risiko von Hautschäden oder Hautempfindlichkeit erhöhen.
4. Benutzen Sie das Gerät nicht, wenn Sie an Krankheiten wie Epilepsie, epileptischen Anfällen oder Migräne leiden. Energieblitze können starke Kopfschmerzen und Migräne verursachen.
5. Nicht auf Hautpartien anwenden, die mit Tätowierungen, dunkelbraunen oder schwarzen Flecken (z. B. dunklen Sommersprossen, Muttermalen oder Warzen) bedeckt sind. Tätowierungen oder dunkle Flecken können zu viel Lichtenergie absorbieren, was zu Schwellungen der Haut, vorübergehenden oder dauerhaften Blasen, Verfärbungen oder einer Aufhellung der Haut führen kann.
6. Verwenden Sie das Gerät nicht, wenn Sie zur Bildung von Keloidnarben neigen.
7. Nicht auf Kopfhaat, Ohren, Hals, Brustwarzen oder Schleimhäuten (kleine Schamlippen, Vaginal- und Analbereich) anwenden. In den Bereichen der Bikinizone, in denen die Haut stärker pigmentiert ist, sollte eine niedrigere Lichtintensität verwendet werden. Die Anwendung in diesen Bereichen kann zu Hautschwellungen, Blasenbildung oder vorübergehender Verfärbung oder Aufhellung der Haut führen.
8. Nicht verwenden, wenn im Behandlungsbereich eine aktive Hautentzündung vorliegt, einschließlich Akne, Psoriasis, Ekzeme, Verbrennungen, Herpes, Schürfwunden oder Hautausschlag. Diese Faktoren können die Lichtempfindlichkeit der Haut erhöhen und die Behandlung unangenehm machen oder Schwellungen, Blasen oder Infektionen auf der Haut verursachen. Sobald Ihre Haut ausreichend verheilt ist, konsultieren Sie Ihren Arzt, bevor Sie das Gerät verwenden.
9. Verwenden Sie das Gerät nicht, wenn Sie Medikamente einnehmen, die Ihre Haut lichtempfindlich machen, einschließlich nichtsteroidaler entzündungshemmender Mittel (z. B. Aspirin, Ibuprofen, Cetaminophen), Tetracycline, Phenothiazine, Thiazide, Diuretika, Sulfonylharnstoffe, Sulfonamide, DTIC, Fluorouracil, Vinblastin, Griseofulvin, Alpha-Hydroxysäuren (AHAS), Beta-Hydroxysäuren (BHAS), Retin-A, Accutane und/oder topische Retinoide.
10. Nicht anwenden, wenn Sie an einer Krankheit leiden, die mit Lichtempfindlichkeit einhergeht, z. B. Porphyrie, polymorpher Photoeruption, Sonnenurtikaria, Lupus usw. Diese Erkrankungen machen die Haut lichtempfindlicher und der Eingriff kann unangenehm sein oder Hautschwellungen, Blasen oder Infektionen verursachen.

Aktionsablauf:

Um die besten Ergebnisse zu erzielen, empfehlen wir Ihnen, vor der ersten Verwendung die Bedienungsanleitung zu lesen einschließlich aller Sicherheitshinweise und Warnungen für die korrekte und sichere Verwendung des Geräts. Das Lumi Haarentfernungsgesetz verfügt über integrierte Filter, die die Haut während der Haarentfernungsbildung vor schädlicher Strahlung und Verbrennungen schützen. Die Haarwachstumsrate variiert je nach Alter, Stoffwechsel und anderen Faktoren. Wachstum Haare werden normalerweise in drei Stadien unterteilt.

Wachstumsphase:

Haare wachsen aktiv zusammen mit den Zwiebeln. In diesem Stadium ist die Melaninkonzentration am höchsten. Melanin bestimmt die Bildung der Haarfarbe. Auch die Melaninkonzentration ist ein entscheidender Faktor intensive Aktivitäten im Bereich der Pulslichttechnologie. Nur Haare in der Wachstumsphase reagieren darauf leichter Haarentfernungsprozess.

Degenerationsphase**Stoppen des Haarwachstums und Wurzelbildung der Haarzwiebel.****Phase Wiederaufbau**

Reife Haare lösen sich von den Haarzwiebeln und fallen aus. Die Glühbirne ruht bis zum nächsten Zyklus Haarwuchs. In der ersten Phase der Haarentfernung mit dem Lumi-Gerät wird Lichtenergie verwendet, um direkt auf die Haarzwiebeln unter der Haut einzuwirken. Melanin in der Haut und in den Haarzwiebeln absorbiert die vom Gerät abgegebene gepulste Lichtenergie. Je dunkler die Haarfarbe, desto mehr Lichtenergie wird absorbiert und dieser Prozess regt die Haarfollikel dazu an, in die Ruhephase einzutreten.

In der zweiten Phase, während der Enthaarungsphase, fallen die Haare auf natürliche Weise aus und die Regeneration wird fortgesetzt gehehmt, was 1-2 Wochen dauern kann. Es werden nur Haare in der Wachstumsphase entfernt. Zu Um unerwünschte Haare effektiv zu entfernen, wiederholen Sie den Enthaarungsvorgang einmal pro Woche für einen bestimmten Zeitraum zwei Monate.

Handhabungswarnung:

1. Das Produkt lässt sich ohne Einsetzen der Lampe nicht einschalten. Bitte setzen Sie die Lampe ein, bevor Sie sie an das Stromnetz anschließen. Wenn das Gerät in Betrieb ist, decken Sie die Lufteinlass- und Belüftungsöffnungen nicht ab, um dies zu verhindern Dies wirkte sich negativ auf die Wärmefreisetzung aus.
2. Tragen Sie beim Betrieb des Geräts eine Schutzbrille.
3. Reinigen Sie den zu behandelnden Hautbereich vor der Anwendung. Es ist nicht gestattet, welche zu verwenden Kosmetika unmittelbar vor der Behandlung auf die Haut auftragen. Dies kann zur Zerstörung führen Gerät und beeinflussen die Wirkung der Behandlung.
4. Passen Sie Ihr Energieniveau von niedrig auf hoch an. Je höher das Energieniveau, desto besser Ergebnis. Unmittelbar nach der Behandlung kann es zu Hautrötungen kommen.
5. Nach der Phototherapie-Behandlung sollten Sie ein feuchtigkeitsspendendes Präparat und Präparate mit hohem Schutz verwenden Sonnenschutz.
6. Reinigen Sie die Lampe nach Abschluss der Behandlung mit einem feuchten Wattestäbchen oder Tuch aus Haarrückständen, Talg oder Talg.
7. Es wird empfohlen, das Gerät und das Zubehör wassergeschützt aufzubewahren und Feuchtigkeit. Bewahren Sie das Gerät in einer belüfteten und trockenen Umgebung auf und halten Sie es von der Umgebung fern Kinder.
8. Es ist verboten, Metallgegenstände in die Wärmeabgabeöffnung zu legen. Ansonsten Es besteht die Gefahr eines Stromschlags.

Tipps Installation:

Halten Sie mit Daumen und Zeigefinger die riemenartige Ausbuchtung an den Seiten nach oben und unten herunter und schieben Sie es in den Schlitz, um die Installation abzuschließen.

Entfernen der Spitze:

Halten Sie mit Daumen und Zeigefinger die riemenartige Ausbuchtung an den Seiten fest nach oben und unten ziehen, am Schlitz entlang ziehen.

Machen Sie den Hautempfindlichkeitstest:

Wenn Sie das Gerät zum ersten Mal oder an einer neuen Körperstelle verwenden, wählen Sie eine kleine Stelle aus in der Nähe des Bereichs, den Sie behandeln möchten, um einen Hautempfindlichkeitstest durchzuführen. Verwenden Ebene des untersten Geräts. Befolgen Sie die nachstehenden Anweisungen, um den Vorgang durchzuführen Geben Sie nicht mehr als 2-3 Impulse ab. Warten Sie nach der Durchführung des Hauttests 60 Minuten und prüfen Sie, ob Die Haut reagiert nicht. Wenn die Haut nach 60 Minuten normal erscheint und keine Rötungen oder Ähnliches auftreten Bei einer Hautreaktion sind Sie bereit für die komplette Behandlung.

Wählen Sie die richtige Intensität:

Wählen Sie je nach Hautverträglichkeit die passende Intensität und steigern Sie diese schrittweise von eins an bis zu fünf Grad. Wenn die Intensität zu schwach ist und keine Hautreaktionen auftreten, können Sie dies schrittweise tun Erhöhen Sie die Intensität. Lassen Sie die Impulse nicht mehrmals an einer Stelle auf der Haut aufblitzen. Du Dadurch entsteht zu viel Hitze auf der Haut, was dazu führen kann, dass die Haut anschwillt, Blasen bildet oder vorübergehend entsteht oder dauerhafte Veränderungen der Hautfarbe. Bewegen Sie das Gerät nach jedem Blitz langsam in Richtung angrenzende Stelle auf der Haut. Warten Sie mindestens, bevor Sie zur vorherigen Hautpartie zurückkehren mindestens 20 Sekunden.

Haarentfernung:

Anwendung: Schnurrbart, Achselhaare, Körper- und Beinhaare, Haare am Haaransatz Stirn und Bikinizone. Die Wirkung variiert je nach Hautfarbe. Für Weiße ist das Gerät nicht geeignet und hell.

Normalerweise sind es etwa 7-9 Behandlungen. Führen Sie die ersten 3 Behandlungen einmal pro Woche durch. Führen Sie bei den nächsten 4-9 Behandlungen alle 2-3 Wochen eine Therapie durch.

Um die Wirkung der Haarentfernung aufrechtzuerhalten und eine Reaktivierung der Haarfollikel zu verhindern, sollten die Behandlungen regelmäßig wiederholt werden, um sicherzustellen, dass die Haut glatt bleibt. Wenn die Behandlung nicht fortgesetzt wird, werden die Haarfollikel wieder aktiv und die Haare beginnen nachzuwachsen. Um die Ergebnisse aufrechtzuerhalten, wiederholen Sie die Behandlungen einfach alle 4–8 Wochen, um sicherzustellen, dass die Haarfollikel nicht aktiviert werden und das Nachwachsen der Haare gehemmt bleibt. Die Abstände zwischen den Behandlungen können je nach individueller Haarwuchsrate variieren.

Tabelle zum Vergleich von Haut- und Haarfarbe Wie oft sollte eine Haarentfernungsbehandlung durchgeführt werden:

✓ zutreffend ✗ nicht zutreffend

Hautfarbe \ Haarfarbe	Weiß	Elfenbein Dunkelbraun	Beige und	Schwarz Hellbraun	Braun Dunkelbraun	Und schwarz
Schwarz	✓	✓	✓	✓	✓	✗
Dunkelbraun	✓	✓	✓	✓	✓	✗
Braun	✓	✓	✓	✓	✓	✗
Goldene	✓	✓	✓	✓	✓	✗
Rot	✗	✗	✗	✗	✗	✗
Weiß	✗	✗	✗	✗	✗	✗
Grau	✗	✗	✗	✗	✗	✗

So führen Sie eine Haarentfernungsbehandlung durch:

1. Bevor Sie das Lumi-Gerät verwenden, bereiten Sie Ihre Haut vor, indem Sie den ausgewählten zu behandelnden Bereich rasieren. Auch die Haut sollte gewaschen werden.
2. Tragen Sie eine Schutzbrille, um zu vermeiden, dass IPL-Licht Ihre Augen stimuliert.
3. Wählen Sie die entsprechende Intensität (siehe Punkt „Intensität wählen“) und starten Sie auf einem niedrigen Niveau.
4. Lassen Sie das Gerätefenster die ausgewählten Bereiche vertikal berühren und behandeln Sie die Bereiche nacheinander. Wiederholen Sie nicht immer wieder dieselbe Stelle und überspringen Sie keinen Bereich.
5. Beginnen Sie im Anfangsbereich und wiederholen Sie Schritt 4 zwei- bis dreimal.
6. Nach der Behandlung wird empfohlen, nach der Enthaarung ein feuchtigkeitsspendendes Präparat zu verwenden.
7. Schalten Sie das Gerät aus und reinigen Sie das Behandlungsfenster mit einem feuchten Tuch oder Wattestäbchen.
8. Legen Sie das Gerät und das Zubehör in eine Kosmetiktasche oder einen Karton und bewahren Sie es an einem sicheren Ort auf.

Photoverjüngung der Haut:

Für Menschen, die die Haut sichtbar verjüngen und ihr Aussehen auffrischen, die Farbe ausgleichen und störende Verfärbungen reduzieren möchten, bieten wir Photorejuvenation-Behandlungen mit dem modernen Lumi-Kosmetiklaser an. Die Lumi-Lasertherapie ermöglicht eine deutliche Glättung der Haut und die vollständige Entfernung von Altersflecken und Erythemen.

Ziel der Verjüngung ausgewählter Bereiche ist der Einsatz kurzer und sicherer Lichtimpulse, die auf die Hautoberfläche gerichtet sind. Die Lichtwelle regt die Hautzellen zur Produktion von Kollagen und Elastin an, die die Hautregeneration beschleunigen. Zu den therapeutischen Wirkungen der IPL-Bestrahlung gehören eine verbesserte Blutversorgung und Sauerstoffversorgung der Haut, eine Erhöhung der Anzahl kollagener und elastischer Fasern, eine bessere Feuchtigkeitsaufnahme sowie die Regulierung des Pigmentierungs- und Keratinisierungsprozesses.

Auswirkungen:

- Beseitigung der Symptome der Hautalterung
- Rekonstruktion von Kollagenfasern
- Straffe und elastische Haut
- Verkleinerung der Poren
- Glättung von Falten
- Verbesserung der Hautfeuchtigkeit
- Aufhellung von Verfärbungen

Wie oft sollte eine Photorejuvenation-Behandlung durchgeführt werden:

Um die gewünschte Wirkung zu erzielen, muss eine Reihe von Behandlungen durchgeführt werden. Es empfiehlt sich, eine Serie durchzuführen 8 Behandlungen, eine Behandlung pro Woche.

So führen Sie eine Photorejuvenation-Behandlung durch:

1. Vor Beginn der Behandlung sollten Sie Ihre Haut gründlich von Make-up und eventuellen Kosmetika reinigen. Sie sollten auch die Lampe abwischen.
2. Tragen Sie eine Schutzbrille, um zu vermeiden, dass IPL-Licht Ihre Augen stimuliert.
3. Wählen Sie die entsprechende Intensität (siehe „Intensität auswählen“) und beginnen Sie mit einer niedrigen Stufe.
4. Lassen Sie das Gerätefenster die ausgewählten Bereiche vertikal berühren und behandeln Sie die Bereiche nacheinander. Wiederholen Sie nicht immer wieder dieselbe Stelle und überspringen Sie keinen Bereich.
5. Beginnen Sie im Anfangsbereich und wiederholen Sie Schritt 4 zwei- bis dreimal. Nach der Behandlung empfiehlt sich die Verwendung eines stark feuchtigkeitsspendenden Präparats.
6. Schalten Sie das Gerät aus und reinigen Sie das Behandlungsfenster mit einem feuchten Tuch oder Wattestäbchen.
7. Legen Sie Ihr Gerät und Zubehör in einen Koffer oder Karton und bewahren Sie es an einem sicheren Ort auf.

Weitere Informationen zum Unternehmen und den Produkten [Seite 2 - f3]:

- www.beautify.eu
- www.youtube.com/beautifyeu

La puissance d'entrée:	36W
Tension nominale:	100-240V
Plage de fréquence nominale :	50 Hz - 60 Hz
Température de stockage:	de 0°C à 40°C
Température de fonctionnement:	de 5°C à 35°C
Humidité pendant le fonctionnement :	de 30% à 85%

Sécurité:

Avant d'utiliser le produit, lisez ce manuel et suivez les recommandations qu'il contient lors de l'utilisation de l'appareil.

Description générale [page 2- f1]:

1. Fenêtre de l'épilateur
2. Écran
3. Interrupteur marche/arrêt
4. Bouton évaluation/test cutané
5. Bouton d'impulsion
6. Aération
7. Entrée d'alimentation

Fonction [page 2- f2]:

B-Lumi a deux fonctions et des lampes séparées pour chacune d'elles.

1. Épilation IPL
2. Revitalisation de la peau IPL

Mode d'impulsion automatique:

Appuyez sur le bouton Pulse pendant 2 secondes, l'écran affichera (double icône en forme d'éclair), en même temps l'appareil passera en mode automatique. L'appareil clignote automatiquement lorsque la fenêtre d'impulsion est sur votre peau. Lorsque l'appareil est en mode automatique, appuyez sur le bouton d'impulsion pendant 2 secondes, l'appareil passera en mode manuel affiché (icône en forme d'éclair unique).

Contre-indications:

1. L'appareil n'est pas destiné aux enfants de moins de 15 ans. Les jeunes âgés de 15 à 18 ans peuvent utiliser l'appareil avec le consentement et/ou la surveillance de leurs parents ou tuteurs.
2. Ne pas utiliser si la peau de la zone à traiter est bronzée ou rouge. L'utilisation de l'appareil sur une peau bronzée ou rouge peut provoquer une décoloration temporaire, voire permanente de la peau.
3. Ne pas utiliser si vous êtes enceinte, si vous essayez de tomber enceinte, si vous pensez être enceinte ou si vous allaitez. L'appareil Lumi n'a pas été testé à cet effet et ne doit donc pas être utilisé dans ces cas. Les changements hormonaux qui surviennent pendant la grossesse ou l'allaitement peuvent augmenter le risque de lésions cutanées ou de sensibilité cutanée.
4. N'utilisez pas l'appareil si vous souffrez de maladies telles que l'épilepsie, les crises d'épilepsie ou la migraine. Les bouffées d'énergie peuvent provoquer de graves maux de tête et des migraines.
5. Ne pas utiliser sur les zones de peau couvertes de tatouages, de taches brun foncé ou noires (telles que des taches de rousseur foncées, des grains de beauté ou des verrues). Les tatouages ou les taches brunes peuvent absorber trop d'énergie lumineuse, ce qui peut provoquer un gonflement de la peau, des cloques temporaires ou permanentes, une décoloration ou un blanchiment de la peau.
6. N'utilisez pas l'appareil si vous avez tendance à développer des cicatrices chéloïdes.
7. Ne pas utiliser sur le cuir chevelu, les oreilles, le cou, les mamelons ou les muqueuses (petites lèvres, zones vaginales et anales). Dans les parties du bikini où la peau est plus pigmentée, un niveau d'intensité lumineuse plus faible doit être utilisé. L'utilisation dans ces zones peut provoquer un gonflement de la peau, des cloques ou une décoloration ou un blanchiment temporaire de la peau.
8. Ne pas utiliser si la zone de traitement présente une inflammation cutanée active, notamment de l'acné, du psoriasis, de l'eczéma, des brûlures, de l'herpès, des écorchures ou des éruptions cutanées. Ces facteurs peuvent rendre la peau plus sensible à la lumière et rendre le traitement inconfortable ou provoquer des gonflements, des ampoules ou des infections cutanées. Une fois votre peau suffisamment cicatrisée, consultez votre médecin avant d'utiliser l'appareil.
9. N'utilisez pas l'appareil si vous prenez des médicaments qui rendent votre peau sensible à la lumière, notamment des agents anti-inflammatoires non stéroïdiens (par exemple aspirine, ibuprofène, céтаминophène), des tétracyclines, des phénothiazines, des thiazidiques, des diurétiques, des sulfonurées, des sulfamides, des DTIC, fluorouracile, vinblastine, griséofulvine, acides alpha-hydroxy (AHAS), acides bêta-hydroxy (BHAS), rétine-A, Accutane et/ou rétinoïdes topiques.
10. Ne pas utiliser si vous souffrez d'une maladie associée à la photosensibilité, par exemple porphyrie, photoéruption polymorphe, urticaire solaire, lupus, etc. Ces conditions rendent la peau plus sensible à la lumière et la procédure peut être désagréable ou provoquer un gonflement cutané, des ampoules ou des infections.

Procédure d'action:

Pour obtenir les meilleurs résultats, nous vous suggérons de lire le manuel d'utilisation avant de l'utiliser pour la première fois y compris toutes les instructions de sécurité et les avertissements pour une utilisation correcte et sûre de l'appareil. L'appareil d'épilation Lumi dispose de filtres intégrés qui protègent la peau contre les radiations nocives et les brûlures pendant le traitement d'épilation. Le taux de croissance des cheveux varie en fonction de l'âge, du métabolisme et d'autres facteurs. Croissance les cheveux sont généralement divisés en trois étapes.

Phase de croissance:

Les cheveux poussent activement avec les bulbes. A ce stade, la concentration de mélanine est la plus élevée. Mélanine détermine la formation de la couleur des cheveux. La concentration de mélanine est également un facteur déterminant activités intensives de technologie de lumière pulsée. Seuls les cheveux en phase de croissance y réagiront processus d'épilation légère.

Phase de dégénérescence

Arrêter la croissance des cheveux et enracer le bulbe pileux.

Phase reconstruction

Les cheveux matures se détachent des bulbes et tombent. L'ampoule est en veille jusqu'au prochain cycle la pousse des cheveux. Lors de la première étape de l'épilation avec l'appareil Lumi, l'énergie lumineuse est utilisée pour agir directement sur les bulbes pileux situés sous la peau. La mélanine présente dans la peau et les bulbes pileux absorbe l'énergie lumineuse pulsée émise par l'appareil. Plus la couleur des cheveux est foncée, plus l'énergie lumineuse est absorbée et ce processus stimule les follicules pileux à entrer dans la phase de dormance.

Dans un deuxième temps, pendant la période d'épilation, les poils tomberont naturellement et la régénération se poursuivra. inhibé, ce qui peut prendre 1 à 2 semaines. Seuls les poils en phase de croissance seront enlevés. À Pour éliminer efficacement les poils indésirables, répétez le processus d'épilation une fois par semaine pendant un certain temps. deux mois.

Avertissement de manipulation:

1. Le produit ne s'allumera pas sans insérer la lampe, veuillez insérer la lampe avant de la connecter à l'alimentation. Lorsque l'appareil fonctionne, ne couvrez pas les ouvertures d'entrée d'air et de ventilation pour éviter cela à eu un impact négatif sur le dégagement de chaleur.
2. Portez des lunettes de sécurité lorsque vous utilisez l'appareil.
3. Nettoyez la zone de peau à traiter avant utilisation. Il est interdit d'utiliser produits cosmétiques sur la peau immédiatement avant le traitement. Cela peut provoquer une destruction dispositif et influencer l'effet du traitement.
4. Ajustez votre niveau d'énergie de bas en haut. Plus le niveau d'énergie est élevé, mieux c'est résultat. Immédiatement après le traitement, des rougeurs cutanées peuvent apparaître.
5. Après le traitement de photothérapie, vous devez utiliser une préparation hydratante et des préparations à haute protection crème solaire.
6. Une fois le traitement terminé, utilisez un coton-tige ou un chiffon humide pour nettoyer la lampe. des résidus capillaires, du sébum ou du sébum.
7. Il est recommandé de ranger l'appareil et les accessoires à l'abri de l'eau.
8. et l'humidité. Rangez l'appareil dans un environnement aéré et sec et tenez-le à l'écart enfants.
8. Il est interdit de placer des objets métalliques dans le trou d'émission de chaleur. Sinon il existe un risque de choc électrique.

Conseil d'installation:

Utilisez votre pouce et votre index pour maintenir le renflement en forme de sangle sur les côtés de haut en bas. vers le bas, poussez-le dans la fente pour terminer l'installation.

Suppression de l'astuce:

Utilisez votre pouce et votre index pour maintenir le renflement en forme de sangle sur les côtés du de haut en bas, tirez le long de la fente.

Faites le test de sensibilité cutanée:

Si vous utilisez l'appareil pour la première fois ou sur une nouvelle zone du corps, sélectionnez une petite zone dans près de la zone que vous souhaitez traiter pour effectuer un test de sensibilité cutanée. Utiliser niveau de l'appareil le plus bas. Suivez les instructions ci-dessous pour effectuer la procédure, mais n'émet pas plus de 2-3 impulsions. Après avoir effectué le test cutané, attendez 60 minutes et vérifiez si la peau ne réagit pas. Si après 60 minutes la peau semble normale et qu'il n'y a pas de rougeur ou autre réaction cutanée, vous êtes prêt pour le traitement complet.

Choisissez la bonne intensité :

Choisissez l'intensité appropriée en fonction de votre tolérance cutanée et augmentez-la progressivement d'un jusqu'à cinq degrés. Si l'intensité est trop faible et qu'il n'y a pas de réactions cutanées, vous pouvez progressivement augmenter le niveau d'intensité. Ne faites pas clignoter les impulsions plusieurs fois au même endroit sur la peau. Toi cela crée trop de chaleur sur la peau, ce qui pourrait provoquer un gonflement, des cloques ou une apparition temporaire de la peau. ou des changements permanents dans la couleur de votre peau. Après chaque flash, déplacez lentement l'appareil vers endroit adjacent sur la peau. Attendez au moins avant de revenir à la zone de peau précédente au moins 20 secondes.

Épilation:

Application: Moustache, poils des aisselles, poils du corps et des jambes, poils déliés sur le zone du front et du bikini. L'effet varie en fonction de la couleur de la peau. L'appareil n'est pas adapté aux blancs et lumineux.

Il s'agit généralement d'environ 7 à 9 traitements. Effectuez les 3 premiers traitements une fois par semaine. Pour les 4 à 9 traitements suivants, effectuez une thérapie toutes les 2 à 3 semaines. Pour maintenir l'effet de l'épilation et éviter la réactivation des follicules pileux, répétez les traitements régulièrement pour garantir que la peau reste lisse. Si les traitements ne sont pas poursuivis, les

follicules pileux redeviendront actifs et les cheveux recommenceront à repousser. Pour maintenir les résultats, répétez simplement les traitements toutes les 4 à 8 semaines pour vous assurer que les follicules pileux ne s'activent pas et que la repousse des cheveux reste inhibée. Les intervalles entre les traitements peuvent varier en fonction du taux individuel de repousse des cheveux.

Tableau comparant la couleur de la peau et des cheveux À quelle fréquence effectuer un traitement d'épilation:

✓ fait référence ✗ à

Couleur de peau / Couleur de cheveux	Blanc	Nuance d'ivoire	Beige brun foncé	Noir brun clair	Marron foncé	Marron et noir
Noir	✓	✓	✓	✓	✓	✗
Un brun foncé	✓	✓	✓	✓	✓	✗
Brun	✓	✓	✓	✓	✓	✗
Dore	✓	✓	✓	✓	✓	✗
Rouge	✗	✗	✗	✗	✗	✗
Blanc	✗	✗	✗	✗	✗	✗
Gris	✗	✗	✗	✗	✗	✗

Comment effectuer un traitement d'épilation:

1. Avant d'utiliser l'appareil Lumi, préparez votre peau en rasant la zone à traiter sélectionnée. La peau doit également être lavée.
2. Portez des lunettes de sécurité pour éviter que la lumière IPL ne stimule vos yeux.
3. Sélectionnez l'intensité appropriée (voir pointez "sélectionner l'intensité") et commencez à un niveau bas.
4. Laissez la fenêtre de l'appareil toucher verticalement les zones sélectionnées et traitez les zones une par une. Ne répétez pas le même endroit encore et encore et ne sautez aucune zone.
5. Commencez par la zone initiale et répétez l'étape 4, 2 à 3 fois.
6. Après le traitement, il est recommandé d'utiliser une préparation hydratante après épilation.
7. Éteignez l'appareil et utilisez un chiffon humide ou un coton-tige pour nettoyer la fenêtre de traitement.
8. Placez l'appareil et les accessoires dans une trousse ou une boîte à cosmétiques et rangez-les dans un endroit sûr.

Photoraajeunissement de la peau:

Pour les personnes qui souhaitent rajeunir visiblement la peau et rafraîchir son aspect, unifier la couleur et réduire les décolorations gênantes, nous proposons des traitements de photoraajeunissement avec le laser cosmétique moderne Lumi. La thérapie laser Lumi permet un lissage significatif de la peau et une élimination complète des taches de vieillesse et des érythèmes.

L'objectif du rajeunissement de zones sélectionnées est d'utiliser des impulsions lumineuses courtes et sûres dirigées vers la surface de la peau. L'onde lumineuse stimule les cellules de la peau à produire du collagène et de l'élastine, ce qui accélère la régénération cutanée. Les effets thérapeutiques du rayonnement IPL comprennent une amélioration de l'apport sanguin et de l'oxygénation de la peau, une augmentation du nombre de collagène et de fibres élastiques, une meilleure absorption de l'humidité et une régulation des processus de pigmentation et de kératinisation.

Effets:

- Élimination des symptômes du vieillissement cutané
- Reconstruction des fibres de collagène
- Peau ferme et élastique
- Réduction des pores
- Lisser les rides
- Améliorer l'hydratation de la peau
- Décolorations éclaircissantes

À quelle fréquence effectuer un traitement de photoraajeunissement:

Pour obtenir les effets souhaités, une série de traitements doivent être effectués. Il est recommandé d'effectuer une série 8 soins, un soin chaque semaine.

Comment effectuer un traitement de photoraajeunissement :

1. Avant de commencer le traitement, vous devez nettoyer soigneusement votre peau du maquillage et de tout produit cosmétique. Vous devez également essuyer la lampe.

2. Portez des lunettes de sécurité pour éviter que la lumière IPL ne stimule vos yeux.
3. Sélectionnez l'intensité appropriée (voir « sélectionner l'intensité ») et commencez à un niveau faible.
4. Laissez la fenêtre de l'appareil toucher verticalement les zones sélectionnées et traitez les zones une par une. Ne répétez pas le même endroit encore et encore et ne sautez aucune zone.
5. Commencez par la zone initiale et répétez l'étape 4, 2 à 3 fois. Après le traitement, il est recommandé d'utiliser une préparation fortement hydratante.
6. Éteignez l'appareil et utilisez un chiffon humide ou un coton-tige pour nettoyer la fenêtre de traitement.
7. Placez votre appareil et ses accessoires dans un étui ou une boîte et rangez-les dans un endroit sûr.

Plus d'informations sur l'entreprise et les produits [page 2 - f3]:

- www.beautifly.eu

- www.youtube.com/beautiflyeu

Potencia de entrada:	36W
Tensión nominal:	100-240V
Rango de frecuencia nominal:	50Hz - 60Hz
Temperatura de almacenamiento:	de 0°C a 40°C
Temperatura de trabajo:	de 5°C a 35°C
Humedad durante el funcionamiento:	del 30% al 85%

Seguridad:

Antes de utilizar el producto, lea este manual y siga las recomendaciones contenidas en él cuando utilice el dispositivo.

Descripción general [página 2- f1]:

1. Ventana depiladora
2. Pantalla
3. Interruptor de encendido/apagado
4. Botón de evaluación/prueba de la piel
5. Botón de pulso
6. Ventilación
7. Entrada de energía

Función [página 2- f2]:

B-Lumi tiene dos funciones y lámparas independientes para cada una de ellas.

1. Depilación IPL
2. Revitalización de la piel con IPL

Modo de pulso automático:

Presione el botón de pulso durante 2 segundos, la pantalla mostrará (icono de doble rayo), al mismo tiempo el dispositivo cambiará al modo automático. El dispositivo parpadeará automáticamente cuando la ventana de pulso esté sobre su piel. Cuando el dispositivo esté en modo automático, presione el botón de pulso durante 2 segundos, el dispositivo cambiará al modo manual que se muestra (icono de un solo rayo).

Contraindicaciones:

1. El dispositivo no está destinado a niños menores de 15 años. Los jóvenes de entre 15 y 18 años pueden utilizar el dispositivo con el consentimiento y/o supervisión de sus padres o tutores.
2. No utilizar si la piel de la zona a tratar está bronceada o enrojecida. El uso del dispositivo sobre piel bronceada o enrojecida puede provocar una decoloración temporal o incluso permanente de la piel.
3. No lo use si está embarazada, intentando quedar embarazada, cree que podría estar embarazada o está amamantando. El dispositivo Lumi no ha sido probado para este fin y por lo tanto no debe utilizarse en estos casos. Los cambios hormonales que ocurren durante el embarazo o la lactancia pueden aumentar el riesgo de daño o sensibilidad cutánea.
4. No utilice el dispositivo si padece enfermedades como epilepsia, ataques epilépticos o migraña. Los destellos de energía pueden provocar fuertes dolores de cabeza y migrañas.
5. No lo use en áreas de piel cubiertas con tatuajes, manchas de color marrón oscuro o negras (como pecas oscuras, lunares o verrugas). Los tatuajes o las manchas oscuras pueden absorber demasiada energía luminosa, lo que puede provocar hinchazón de la piel, ampollas temporales o permanentes, decoloración o blanqueamiento de la piel.
6. No utilice el dispositivo si tiene tendencia a desarrollar cicatrices queloides.
7. No utilizar en el cuero cabelludo, orejas, cuello, pezones ni mucosas (labios menores, zona vaginal y anal). En aquellas zonas de la zona del bikini donde la piel está más pigmentada se debe utilizar un nivel de intensidad de luz más bajo. El uso en estas áreas puede causar hinchazón de la piel, ampollas o decoloración o blanqueamiento temporal de la piel.
8. No lo use si el área de tratamiento tiene alguna inflamación activa de la piel, incluido acné, psoriasis, eczema, quemaduras, herpes, abrasiones o sarpullidos. Estos factores pueden hacer que la piel sea más sensible a la luz y hacer que el tratamiento sea incómodo o provocar hinchazón, ampollas o infecciones en la piel. Una vez que su piel haya sanado lo suficiente, consulte a su médico antes de usar el dispositivo.
9. No utilice el dispositivo si está tomando medicamentos que hacen que su piel sea sensible a la luz, incluidos agentes antiinflamatorios no esteroides (por ejemplo, aspirina, ibuprofeno, paracetamol), tetraciclinas, fenotiazinas, tiazidas, diuréticos, sulfonilureas, sulfonamidas, DTC., fluorouracilo, vinblastina, griseofulvina, alfa hidroxiácidos (AHAS), beta-hidroxiácidos (BHAS), Retin-A, Accutane y/o retinoides tópicos.
10. No lo use si tiene una enfermedad asociada con la fotosensibilidad, por ejemplo, porfiria, fotoerupción polimórfica, urticaria solar, lupus, etc. Estas condiciones hacen que la piel sea más sensible a la luz y el procedimiento puede ser desagradable o causar hinchazón, ampollas o infecciones en la piel.

Procedimiento de actuación:

Para obtener los mejores resultados, le sugerimos que lea el manual de usuario antes de usarlo por primera vez. Incluyendo todas las instrucciones y advertencias de seguridad para un uso correcto y seguro del dispositivo. El dispositivo de depilación Lumi tiene filtros integrados que protegen la piel contra radiaciones nocivas y quemaduras durante el tratamiento de depilación. La tasa de crecimiento del cabello varía según la edad, el metabolismo y otros factores. Crecimiento El cabello suele dividirse en tres etapas.

Fase de crecimiento:

El cabello crece activamente junto con los bulbos. En esta etapa, la concentración de melanina es la más alta. Melanina Determina la formación del color del cabello. La concentración de melanina también es un

factor decisivo. Actividades intensivas con tecnología de luz pulsada. Sólo el cabello en fase de crecimiento reaccionará proceso de depilación ligera.

Fase degeneración

Detener el crecimiento del cabello y enraizar el bulbo piloso.

Fase de reconstrucción

El pelo maduro se desprende de los bulbos y se cae. El bulbo está inactivo hasta el siguiente ciclo. crecimiento del cabello. En la primera etapa de la depilación con el dispositivo Lumi, se utiliza energía luminosa para actuar directamente sobre los bulbos pilosos debajo de la piel. La melanina de la piel y los bulbos pilosos absorben la energía de la luz pulsada emitida por el dispositivo. Cuanto más oscuro es el color del cabello, más energía luminosa se absorbe y este proceso estimula los folículos pilosos para que entren en la fase inactiva.

En la segunda etapa, durante el periodo de depilación, el cabello se caerá de forma natural y continuará la regeneración. Inhibido, lo que puede tardar de 1 a 2 semanas. Sólo se eliminará el vello en fase de crecimiento. A Para eliminar eficazmente el vello no deseado, repite el proceso de depilación una vez a la semana durante un periodo de tiempo. dos meses.

Advertencia de manejo:

1. El producto no se encenderá sin insertar la lámpara; inserte la lámpara antes de conectarla a la corriente.
- Cuando el dispositivo esté en funcionamiento, no cubra las aberturas de entrada de aire y ventilación para evitar esto tuvo un impacto negativo en la liberación de calor.
2. Utilice gafas de seguridad cuando utilice el dispositivo.
3. Limpie el área de piel a tratar antes de usar. No está permitido utilizar ningún cosméticos en la piel inmediatamente antes del tratamiento. Esto puede causar destrucción dispositivo e influir en el efecto del tratamiento.
4. Ajusta tu nivel de energía de bajo a alto. Cuanto mayor sea el nivel de energía, mejor resultado. Inmediatamente después del tratamiento, puede aparecer enrojecimiento de la piel.
5. Después del tratamiento de fototerapia conviene utilizar un preparado hidratante y preparados con alta protección protector solar.
6. Después de finalizar el tratamiento, utilice un hisopo o un paño de algodón húmedo para limpiar la lámpara. de residuos de cabello, sebo o sebo.
7. Se recomienda guardar el dispositivo y los accesorios lejos del agua.
- y humedad. Guarde el dispositivo en un ambiente ventilado y seco y manténgalo alejado de niños.
8. Está prohibido colocar objetos metálicos en el orificio de emisión de calor. De lo contrario existe riesgo de descarga eléctrica.

Instalación de consejos:

Use el pulgar y el índice para sostener el bulto en forma de correa en los lados hacia arriba y hacia abajo. hacia abajo, empujelo en la ranura para completar la instalación.

Quitar la punta:

Utilice el pulgar y el índice para sujetar el bulto en forma de correa a los lados del arriba y abajo, tire a lo largo de la ranura.

Realice la prueba de sensibilidad de la piel:

Si está utilizando el dispositivo por primera vez o en una nueva zona del cuerpo, seleccione un área pequeña en cerca del área que desea tratar para realizar una prueba de sensibilidad cutánea. Usar nivel del dispositivo más bajo. Siga las instrucciones a continuación para realizar el procedimiento, pero no emita más de 2-3 pulsos. Después de realizar la prueba cutánea, espere 60 minutos y compruebe si la piel no reacciona. Si después de 60 minutos la piel parece normal y no hay enrojecimiento u otros reacción de la piel, está listo para el tratamiento completo.

Elija la intensidad adecuada:

Elige la intensidad adecuada en función de la tolerancia de tu piel y aumentala gradualmente de uno a hasta cinco grados. Si la intensidad es demasiado débil y no hay reacciones cutáneas, puede gradualmente aumentar el nivel de intensidad. No aplique pulsos en un mismo lugar de la piel varias veces. Tú Esto crea demasiado calor en la piel, lo que podría causar que la piel se hinche, se amolle o se vuelva temporal. o cambios permanentes en el color de su piel. Después de cada destello, mueva lentamente el dispositivo a lugar adyacente en la piel. Espere al menos antes de volver a la zona de piel anterior. al menos 20 segundos.

Depilación:

Aplicación: Bigote, vello de axilas, vello del cuerpo y de las piernas, vello fino en la frente y zona del bikini. El efecto varía según el color de la piel. El dispositivo no es apto para personas blancas.y brillante.

Por lo general, se trata de 7 a 9 tratamientos. Realice los primeros 3 tratamientos una vez por semana. Durante los siguientes 4-9 tratamientos, realice una terapia cada 2-3 semanas. Para mantener el efecto de la depilación y evitar que los folículos pilosos se reactiven, repita los tratamientos regularmente para garantizar que la piel permanezca suave. Si no se continúan los tratamientos, los folículos pilosos volverán a activarse y el cabello comenzará a crecer nuevamente. Para mantener los resultados, simplemente repita los tratamientos cada 4 a 8 semanas para asegurarse de que los folículos pilosos no

se activen y el crecimiento del cabello permanezca inhibido. Los intervalos entre tratamientos pueden variar según la tasa individual de crecimiento del cabello.

**Tabla que compara el color de piel y cabello.
Con qué frecuencia realizar el tratamiento de depilación:**

✓ se refiere a ✗ no aplica

Color de piel \ Color de pelo	Blanco	Tonalidad de marfil	Beige marro oscuro	Negro marron claro	Marron oscuro	Marron y negro
Negro	✓	✓	✓	✓	✓	✗
Un Marron oscuro	✓	✓	✓	✓	✓	✗
Marron	✓	✓	✓	✓	✓	✗
Dorado	✓	✓	✓	✓	✓	✗
Rojo	✗	✗	✗	✗	✗	✗
Blanco	✗	✗	✗	✗	✗	✗
Gris	✗	✗	✗	✗	✗	✗

Cómo realizar un tratamiento de depilación:

1. Antes de utilizar el dispositivo Lumi, prepare su piel afeitando la zona seleccionada a tratar. También se debe lavar la piel.
2. Utilice gafas de seguridad para evitar el contacto. Teñido de ojos con luz IPL.
3. Seleccione la intensidad adecuada (consulte "seleccionar intensidad") y comience en un nivel bajo.
4. Deje que la ventana del dispositivo toque las áreas seleccionadas verticalmente y trate las áreas una por una. No repita el mismo lugar una y otra vez ni se salte ningún área.
5. Comience en el área inicial y repita el paso 4, 2 o 3 veces.
6. Después del tratamiento, se recomienda utilizar un preparado hidratante tras la depilación.
7. Apague el dispositivo y utilice un paño húmedo o un bastoncillo de algodón para limpiar la ventana de tratamiento.
8. Coloque el dispositivo y los accesorios en una bolsa o caja de cosméticos y guárdelos en un lugar seguro.

Fotorrejuvenecimiento de la piel:

Para las personas que desean rejuvenecer visiblemente la piel y refrescar su apariencia, unificando el color y reduciendo las molestas decoloraciones, ofrecemos tratamientos de fotorrejuvenecimiento con el moderno láser cosmético Lumi. La terapia con láser Lumi permite un alisado significativo de la piel y una eliminación completa de las manchas de la edad y el eritema.

El objetivo del rejuvenecimiento de áreas seleccionadas es utilizar pulsos de luz cortos y seguros dirigidos hacia la superficie de la piel. La onda de luz estimula las células de la piel para que produzcan colágeno y elastina, que aceleran la regeneración de la piel. Los efectos terapéuticos de la radiación IPL incluyen un mejor suministro de sangre y oxigenación de la piel, un aumento en la cantidad de fibras elásticas y de colágeno, una mejor absorción de la humedad y la regulación del proceso de pigmentación y queratinización.

Efectos:

- Eliminación de los síntomas del envejecimiento cutáneo.
- Reconstrucción de fibras de colágeno
- Piel firme y elástica
- Reducción de poros
- Suavizar las arrugas
- Mejora de la hidratación de la piel.
- Decoloraciones aclarantes

Con qué frecuencia realizar un tratamiento de fotorrejuvenecimiento:

Para obtener los efectos deseados se deben realizar una serie de tratamientos. Se recomienda realizar una serie 8 tratamientos, un tratamiento cada semana.

Cómo realizar un tratamiento de fotorrejuvenecimiento:

1. Antes de iniciar el tratamiento, debes limpiar a fondo tu piel de maquillaje y cualquier cosmético. También debes limpiar la lámpara.
2. Utilice gafas de seguridad para evitar que la luz IPL estimule sus ojos.
3. Seleccione la intensidad adecuada (consulte "seleccionar intensidad") y comience en un nivel bajo.
4. Deje que la ventana del dispositivo toque las áreas seleccionadas verticalmente y trate las áreas una

por una. No repita el mismo lugar una y otra vez ni se salte ningún área.

5. Comience en el área inicial y repita el paso 4, 2 o 3 veces. Después del tratamiento, se recomienda utilizar un preparado fuertemente hidratante.

6. Apague el dispositivo y utilice un paño húmedo o un bastoncillo de algodón para limpiar la ventana de tratamiento.

7. Coloque su dispositivo y accesorios en un estuche o caja y guárdelos en un lugar seguro.

Más información sobre la empresa y los productos [página 2 - f3]:

- www.beautify.eu

- www.youtube.com/beautifyeu

Potencia de entrada:	36W
Tensión nominal:	100-240V
Rango de frecuencia nominal:	50Hz - 60Hz
Temperatura de almacenamiento:	de 0°C a 40°C
Temperatura de trabajo:	de 5°C a 35°C
Humedad durante el funcionamiento:	del 30% al 85%

Seguridad:

Antes de utilizar el producto, lea este manual y siga las recomendaciones contenidas en él cuando utilice el dispositivo.

Descripción general [página 2- f1]:

1. Ventana depiladora
2. Pantalla
3. Interruptor de encendido/apagado
4. Botón de evaluación/prueba de la piel
5. Botón de pulso
6. Ventilación
7. Entrada de energía

Función [página 2- f2]:

B-Lumi tiene dos funciones y lámparas independientes para cada una de ellas.

1. Depilación IPL
2. Revitalización de la piel con IPL

Modo de pulso automático:

Presione el botón de pulso durante 2 segundos, la pantalla mostrará (icono de doble rayo), al mismo tiempo el dispositivo cambiará al modo automático. El dispositivo parpadeará automáticamente cuando la ventana de pulso esté sobre su piel. Cuando el dispositivo esté en modo automático, presione el botón de pulso durante 2 segundos, el dispositivo cambiará al modo manual que se muestra (icono de un solo rayo).

Contraindicaciones:

1. El dispositivo no está destinado a niños menores de 15 años. Los jóvenes de entre 15 y 18 años pueden utilizar el dispositivo con el consentimiento y/o supervisión de sus padres o tutores.
2. No utilizar si la piel de la zona a tratar está bronceada o enrojecida. El uso del dispositivo sobre piel bronceada o enrojecida puede provocar una decoloración temporal o incluso permanente de la piel.
3. No lo use si está embarazada, intentando quedar embarazada, cree que podría estar embarazada o está amamantando. El dispositivo Lumi no ha sido probado para este fin y por lo tanto no debe utilizarse en estos casos. Los cambios hormonales que ocurren durante el embarazo o la lactancia pueden aumentar el riesgo de daño o sensibilidad cutánea.
4. No utilice el dispositivo si padece enfermedades como epilepsia, ataques epilépticos o migraña. Los destellos de energía pueden provocar fuertes dolores de cabeza y migrañas.
5. No lo use en áreas de piel cubiertas con tatuajes, manchas de color marrón oscuro o negras (como pecas oscuras, lunares o verrugas). Los tatuajes o las manchas oscuras pueden absorber demasiada energía luminosa, lo que puede provocar hinchazón de la piel, ampollas temporales o permanentes, decoloración o blanqueamiento de la piel.
6. No utilice el dispositivo si tiene tendencia a desarrollar cicatrices queloides.
7. No utilizar en el cuero cabelludo, orejas, cuello, pezones ni mucosas (labios menores, zona vaginal y anal). En aquellas zonas de la zona del bikini donde la piel está más pigmentada se debe utilizar un nivel de intensidad de luz más bajo. El uso en estas áreas puede causar hinchazón de la piel, ampollas o decoloración o blanqueamiento temporal de la piel.
8. No lo use si el área de tratamiento tiene alguna inflamación activa de la piel, incluido acné, psoriasis, eczema, quemaduras, herpes, abrasiones o sarpullidos. Estos factores pueden hacer que la piel sea más sensible a la luz y hacer que el tratamiento sea incómodo o provocar hinchazón, ampollas o infecciones en la piel. Una vez que su piel haya sanado lo suficiente, consulte a su médico antes de usar el dispositivo.
9. No utilice el dispositivo si está tomando medicamentos que hacen que su piel sea sensible a la luz, incluidos agentes antiinflamatorios no esteroideos (por ejemplo, aspirina, ibuprofeno, paracetamol), tetraciclinas, fenotiazinas, tiazidas, diuréticos, sulfonilureas, sulfonamidas, DTC., fluorouracilo, vinblastina, griseofulvina, alfa hidroxilácidos (AHAS), beta-hidroxilácidos (BHAS), Retin-A, Accutane y/o retinoides tópicos.
10. No lo use si tiene una enfermedad asociada con la fotosensibilidad, por ejemplo, porfiria, fotoerupción polimórfica, urticaria solar, lupus, etc. Estas condiciones hacen que la piel sea más sensible a la luz y el procedimiento puede ser desagradable o causar hinchazón, ampollas o infecciones en la piel.

Procedimiento de actuación:

Para obtener los mejores resultados, le sugerimos que lea el manual de usuario antes de usarlo por primera vez, incluyendo todas las instrucciones y advertencias de seguridad para un uso correcto y seguro del dispositivo. El dispositivo de depilación Lumi tiene filtros integrados que protegen la piel contra radiaciones nocivas y quemaduras durante el tratamiento de depilación. La tasa de crecimiento del cabello varía según la edad, el metabolismo y otros factores. Crecimiento El cabello suele dividirse en tres etapas.

Fase de crecimiento:

El cabello crece activamente junto con los bulbos. En esta etapa, la concentración de melanina es la más alta. Melanina Determina la formación del color del cabello. La concentración de melanina también es un

factor decisivo. Actividades intensivas con tecnología de luz pulsada. Sólo el cabello en fase de crecimiento reaccionará proceso de depilación ligera.

Fase de degeneración

Detener el crecimiento del cabello y enraizar el bulbo piloso.

Fase reconstrucción

El pelo maduro se desprende de los bulbos y se cae. El bulbo está inactivo hasta el siguiente ciclo. crecimiento del cabello. En la primera etapa de la depilación con el dispositivo Lumi, se utiliza energía luminosa para actuar directamente sobre los bulbos pilosos debajo de la piel. La melanina de la piel y los bulbos pilosos absorben la energía de la luz pulsada emitida por el dispositivo. Cuanto más oscuro es el color del cabello, más energía luminosa se absorbe y este proceso estimula los folículos pilosos para que entren en la fase inactiva.

En la segunda etapa, durante el periodo de depilación, el cabello se caerá de forma natural y continuará la regeneración. Inhibido, lo que puede tardar de 1 a 2 semanas. Sólo se eliminará el vello en fase de crecimiento. A Para eliminar eficazmente el vello no deseado, repite el proceso de depilación una vez a la semana durante un periodo de tiempo. dos meses.

Advertencia de manejo:

1. El producto no se encenderá sin insertar la lámpara; inserte la lámpara antes de conectarla a la corriente.
2. Cuando el dispositivo esté en funcionamiento, no cubra las aberturas de entrada de aire y ventilación para evitar esto tuvo un impacto negativo en la liberación de calor.
3. Utilice gafas de seguridad cuando utilice el dispositivo.
4. Limpie el área de piel a tratar antes de usar. No está permitido utilizar ningún cosméticos en la piel inmediatamente antes del tratamiento. Esto puede causar destrucción dispositivo e influir en el efecto del tratamiento.
5. Ajusta tu nivel de energía de bajo a alto. Cuanto mayor sea el nivel de energía, mejor resultado. Inmediatamente después del tratamiento, puede aparecer enrojecimiento de la piel.
6. Después del tratamiento de fototerapia conviene utilizar un preparado hidratante y preparados con alta protección protector solar.
7. Después de finalizar el tratamiento, utilice un hisopo o un paño de algodón húmedo para limpiar la lámpara. de residuos de cabello, sebo o sebo.
8. Se recomienda guardar el dispositivo y los accesorios lejos del agua.
9. y humedad. Guarde el dispositivo en un ambiente ventilado y seco y manténgalo alejado de niños.
10. Está prohibido colocar objetos metálicos en el orificio de emisión de calor. De lo contrario existe riesgo de descarga eléctrica.

Instalación de consejos:

Use el pulgar y el índice para sostener el bulto en forma de correa en los lados hacia arriba y hacia abajo. hacia abajo, empujelo en la ranura para completar la instalación.

Quitar la punta:

Utilice el pulgar y el índice para sujetar el bulto en forma de correa a los lados del arriba y abajo, tire a lo largo de la ranura.

Realice la prueba de sensibilidad de la piel:

Si está utilizando el dispositivo por primera vez o en una nueva zona del cuerpo, seleccione un área pequeña en cerca del área que desea tratar para realizar una prueba de sensibilidad cutánea. Usar nivel del dispositivo más bajo. Siga las instrucciones a continuación para realizar el procedimiento, pero no emita más de 2-3 pulsos. Después de realizar la prueba cutánea, espere 60 minutos y compruebe si la piel no reacciona. Si después de 60 minutos la piel parece normal y no hay enrojecimiento u otros reacción de la piel, está listo para el tratamiento completo.

Elija la intensidad adecuada:

Elige la intensidad adecuada en función de la tolerancia de tu piel y aumentala gradualmente de uno a hasta cinco grados. Si la intensidad es demasiado débil y no hay reacciones cutáneas, puede gradualmente aumentar el nivel de intensidad. No aplique pulsos en un mismo lugar de la piel varias veces. Tú Esto crea demasiado calor en la piel, lo que podría causar que la piel se hinche, se ampole o se vuelva temporal. o cambios permanentes en el color de su piel. Después de cada destello, mueva lentamente el dispositivo a lugar adyacente en la piel. Espere al menos antes de volver a la zona de piel anterior. al menos 20 segundos.

Depilación:

Aplicación: Bigote, vello de axilas, vello del cuerpo y de las piernas, vello fino en la frente y zona del bikini. El efecto varía según el color de la piel. El dispositivo no es apto para personas blancas.y brillante.

Por lo general, se trata de 7 a 9 tratamientos. Realice los primeros 3 tratamientos una vez por semana. Durante los siguientes 4-9 tratamientos, realice una terapia cada 2-3 semanas. Para mantener el efecto de la depilación y evitar que los folículos pilosos se reactiven, repita los tratamientos regularmente para garantizar que la piel permanezca suave. Si no se continúan los tratamientos, los folículos pilosos volverán a activarse y el cabello comenzará a crecer nuevamente. Para mantener los resultados, simplemente repita los tratamientos cada 4 a 8 semanas para asegurarse de que los folículos pilosos no se activen y el crecimiento del cabello permanezca inhibido. Los intervalos entre tratamientos pueden variar según la tasa individual de crecimiento del cabello.

Tabla que compara el color de piel y cabello.
Con qué frecuencia realizar el tratamiento de depilación:

✓ refere-se a ✗ não aplicável

Cor da pele \ Cor de cabelo	Branco	Sombra de marfim	Bege castanho escuro	Preto marrom claro	Marrom escuro	Castanho e preto
Preto	✓	✓	✓	✓	✓	✗
Um castanho escuro	✓	✓	✓	✓	✓	✗
Marrom	✓	✓	✓	✓	✓	✗
Dourado	✓	✓	✓	✓	✓	✗
Vermelho	✗	✗	✗	✗	✗	✗
Branco	✗	✗	✗	✗	✗	✗
Cinza	✗	✗	✗	✗	✗	✗

Cómo realizar un tratamiento de depilación:

1. Antes de utilizar el dispositivo Lumi, prepare su piel afeitando la zona seleccionada a tratar. También se debe lavar la piel.
2. Utilice gafas de seguridad para evitar que la luz IPL estimule sus ojos.
3. Seleccione la intensidad adecuada (ver "seleccionar intensidad") y comience en un nivel bajo.
4. Deje que la ventana del dispositivo toque las áreas seleccionadas verticalmente y trate las áreas una por una. No repita el mismo lugar una y otra vez ni se salte ningún área.
5. Comience en el área inicial y repita el paso 4, 2 o 3 veces.
6. Después del tratamiento, se recomienda utilizar un preparado hidratante tras la depilación.
7. Apague el dispositivo y utilice un paño húmedo o un bastoncillo de algodón para limpiar la ventana de tratamiento.
8. Coloque el dispositivo y los accesorios en una bolsa o caja de cosméticos y guárdelos en un lugar seguro.

Fotorrejuvenecimiento de la piel:

Para las personas que desean rejuvenecer visiblemente la piel y refrescar su apariencia, unificando el color y reduciendo las molestas decoloraciones, ofrecemos tratamientos de fotorrejuvenecimiento con el moderno láser cosmético Lumi. La terapia con láser Lumi permite un alisado significativo de la piel y una eliminación completa de las manchas de la edad y el eritema.

El objetivo del rejuvenecimiento de áreas seleccionadas es utilizar pulsos de luz cortos y seguros dirigidos hacia la superficie de la piel. La onda de luz estimula las células de la piel para que produzcan colágeno y elastina, que aceleran la regeneración de la piel. Los efectos terapéuticos de la radiación IPL incluyen un mejor suministro de sangre y oxigenación de la piel, un aumento en la cantidad de fibras elásticas y de colágeno, una mejor absorción de la humedad y la regulación del proceso de pigmentación y queratinización.

Efectos:

- Eliminación de los síntomas del envejecimiento cutáneo.
- Reconstrucción de fibras de colágeno
- Piel firme y elástica
- Reducción de poros
- Suavizar las arrugas
- Mejora de la hidratación de la piel.
- Decoloraciones aclarantes

Con qué frecuencia realizar un tratamiento de fotorrejuvenecimiento:

Para obtener los efectos deseados se deben realizar una serie de tratamientos. Se recomienda realizar una serie 8 tratamientos, un tratamiento cada semana.

Cómo realizar un tratamiento de fotorrejuvenecimiento:

1. Antes de iniciar el tratamiento, debes limpiar a fondo tu piel de maquillaje y cualquier cosmético. También debes limpiar la lámpara.
2. Utilice gafas de seguridad para evitar que la luz IPL estimule sus ojos.
3. Seleccione la intensidad adecuada (consulte "seleccionar intensidad") y comience en un nivel bajo.
4. Deje que la ventana del dispositivo toque las áreas seleccionadas verticalmente y trate las áreas una por una. No repita el mismo lugar una y otra vez ni se salte ningún área.

5. Comience en el área inicial y repita el paso 4, 2 o 3 veces. Después del tratamiento, se recomienda utilizar un preparado fuertemente hidratante.
6. Apague el dispositivo y utilice un paño húmedo o un bastoncillo de algodón para limpiar la ventana de tratamiento.
7. Coloque su dispositivo y accesorios en un estuche o caja y guárdelos en un lugar seguro.

Más información sobre la empresa y los productos [página 2 - f3]:

- www.beautify.eu
- www.youtube.com/beautifyeu

Potenza di ingresso:	36W
Tensione nominale:	100-240 V
Gamma di frequenza nominale:	50 Hz - 60 Hz
Temperatura di conservazione:	da 0°C a 40°C
Temperatura di lavoro:	da 5°C a 35°C
Umidità durante il funzionamento:	dal 30% all'85%

Sicurezza:

Prima di utilizzare il prodotto, leggere questo manuale e seguire le raccomandazioni in esso contenute durante l'utilizzo del dispositivo.

Descrizione Generale [pagina 2- f1]:

1. Finestra dell'epilatore
2. Schermo
3. Interruttore di accensione/spengimento
4. Pulsante valutazione/test della pelle
5. Pulsante a impulsi
6. Ventilazione
7. Ingresso alimentazione

Funzione [pagina 2- f2]:

B-Lumi ha due funzioni e lampade separate per ciascuna di esse.

1. Depilazione IPL
2. Rivitalizzazione della pelle IPL

Modalità impulso automatico:

Premere il pulsante a impulsi per 2 secondi, lo schermo mostrerà (icona con doppio fulmine), allo stesso tempo il dispositivo passerà alla modalità automatica. Il dispositivo lampeggerà automaticamente quando la finestra del polso è sulla pelle. Quando il dispositivo è in modalità automatica, premere il pulsante a impulsi per 2 secondi, il dispositivo passerà alla modalità manuale mostrata (icona di un lampo singolo).

Controindicazioni:

1. Il dispositivo non è destinato ai bambini di età inferiore a 15 anni. I giovani di età compresa tra 15 e 18 anni possono utilizzare il dispositivo con il consenso e/o la supervisione dei genitori o tutori.
2. Non utilizzare se la pelle della zona da trattare è abbronzata o arrossata. L'utilizzo del dispositivo su pelle abbronzata o arrossata può causare scolorimento temporaneo o addirittura permanente della pelle.
3. Non usare se sei incinta, stai cercando di rimanere incinta, pensi di essere incinta o stai allattando. Il dispositivo Lumi non è stato testato per questo scopo e pertanto non deve essere utilizzato in questi casi. I cambiamenti ormonali che si verificano durante la gravidanza o l'allattamento al seno possono aumentare il rischio di danni alla pelle o sensibilità cutanea.
4. Non utilizzare il dispositivo se si soffre di malattie come epilessia, attacchi epilettici o emicrania. I lampi di energia possono causare forti mal di testa ed emicranie.
5. Non utilizzare su aree della pelle ricoperte di tatuaggi, macchie marrone scuro o nere (come lentiggini scure, nei o verruche). I tatuaggi o le macchie scure possono assorbire troppa energia luminosa, causando gonfiore della pelle, vesciche temporanee o permanenti, scolorimento o sbiancamento della pelle.
6. Non utilizzare il dispositivo se si ha la tendenza a sviluppare cicatrici cheloidi.
7. Non utilizzare su cuoio capelluto, orecchie, collo, capezzoli o mucose (piccole labbra, zone vaginali e anali). Nelle zone della zona bikini dove la pelle è più pigmentata è opportuno utilizzare un livello di intensità luminosa inferiore. L'uso in queste aree può causare gonfiore della pelle, formazione di vesciche o scolorimento temporaneo o sbiancamento della pelle.
8. Non utilizzare se l'area da trattare presenta infiammazioni cutanee attive, tra cui acne, psoriasi, eczema, ustioni, herpes, abrasioni o eruzioni cutanee. Questi fattori possono rendere la pelle più sensibile alla luce e rendere scomodo il trattamento o provocare gonfiori, vesciche o infezioni sulla pelle. Una volta che la pelle è sufficientemente guarita, consultare il medico prima di utilizzare il dispositivo.
9. Non utilizzare il dispositivo se si stanno assumendo farmaci che rendono la pelle sensibile alla luce, inclusi agenti antinfiammatori non steroidei (es. aspirina, ibuprofene, cetaminofene), tetracicline, fenotiazine, tiazidici, diuretici, sulfaniluree, sulfamidici, DTIC, fluorouracile, vinblastina, griseofulvina, alfa idrossiacidi (AHAS), beta-idrossiacidi (BHAS), Retin-A, Accutane e/o retinoidi topici.
10. Non usare se si soffre di una malattia associata a fotosensibilità, ad esempio porfiria, fotoeruzione polimorfica, orticaria solare, lupus, ecc. Queste condizioni rendono la pelle più sensibile alla luce e la procedura può essere spiacevole o causare gonfiore cutaneo, vesciche o infezioni.

Procedura di azione:

Per ottenere i migliori risultati, ti consigliamo di leggere il manuale dell'utente prima del primo utilizzo comprese tutte le istruzioni di sicurezza e le avvertenze per un utilizzo corretto e sicuro del dispositivo. Il dispositivo di depilazione Lumi è dotato di filtri integrati che proteggono la pelle dalle radiazioni nocive e dalle ustioni durante il trattamento di depilazione.

Il tasso di crescita dei capelli varia a seconda dell'età, del metabolismo e di altri fattori. Crescita i capelli sono solitamente divisi in tre fasi.

Fase di crescita:

I capelli crescono attivamente insieme ai bulbi. In questa fase la concentrazione di melanina è massima. Melanina determina la formazione del colore dei capelli. Anche la concentrazione di melanina è un fattore decisivo attività intensive legate alla tecnologia della luce pulsata. Solo i capelli in fase di crescita reagiranno

processo di depilazione leggero.

Fase di degenerazione

Arresto della crescita dei capelli e radicamento del bulbo pilifero.

Fase ricostruzione

I capelli maturi si staccano dai bulbi e cadono. Il bulbo è dormiente fino al ciclo successivo crescita dei capelli. Nella prima fase della depilazione con il dispositivo Lumi, l'energia luminosa viene utilizzata per agire direttamente sui bulbi piliferi sottocutanei. La melanina presente nella pelle e nei bulbi piliferi assorbono l'energia della luce pulsata emessa dal dispositivo. Più scuro è il colore dei capelli, maggiore è l'energia luminosa assorbita e questo processo stimola i follicoli piliferi ad entrare nella fase dormiente.

Nella seconda fase, durante il periodo di depilazione, i peli cadranno naturalmente e la rigenerazione continuerà inibito, che può richiedere 1-2 settimane. Verranno rimossi solo i peli in fase di crescita. A Per rimuovere efficacemente i peli superflui, ripetere il processo di depilazione una volta alla settimana per un certo periodo di tempo due mesi.

Avvertenza sulla manipolazione:

1. Il prodotto non si accende senza inserire la lampada, inserire la lampada prima di collegarla all'alimentazione.
- Quando il dispositivo è in funzione, non coprire le aperture di ingresso dell'aria e di ventilazione per evitare ciò ha avuto un impatto negativo sul rilascio di calore.
2. Indossare occhiali di sicurezza durante l'utilizzo del dispositivo.
3. Pulire l'area della pelle da trattare prima dell'uso. Non è consentito utilizzarne alcuno cosmetici sulla pelle immediatamente prima del trattamento. Ciò potrebbe causare la distruzione dispositivo e influenzare l'effetto del trattamento.
4. Regola il tuo livello di energia da basso ad alto. Più alto è il livello di energia, meglio è risultato. Immediatamente dopo il trattamento può verificarsi arrossamento della pelle.
5. Dopo il trattamento fototerapico è opportuno utilizzare un preparato idratante e preparati ad alta protezione protezione solare.
6. Dopo aver terminato il trattamento, utilizzare un batuffolo di cotone o un panno umido per pulire la lampada da residui di capelli, sebo o sebo.
7. Si consiglia di conservare il dispositivo e gli accessori lontano dall'acqua e umidità. Conservare il dispositivo in un ambiente ventilato e asciutto e tenerlo lontano da bambini.
8. È vietato inserire oggetti metallici nel foro di emissione del calore. Altrimenti esiste il rischio di scossa elettrica.

Suggerimento per l'installazione:

Usa il pollice e l'indice per tenere il rigonfiamento simile a una cinghia sui lati su e giù verso il basso, spingerlo nello slot per completare l'installazione.

Rimozione della punta:

Usa il pollice e l'indice per tenere fermo il rigonfiamento simile a una cinghia sui lati del su e giù, tirare lungo la fessura.

Fai il test di sensibilità cutanea:

Se si utilizza il dispositivo per la prima volta o su una nuova zona del corpo, selezionare una piccola area vicino alla zona che intendi trattare per eseguire un test di sensibilità cutanea. Utilizzo livello del dispositivo più basso. Seguire le istruzioni riportate di seguito per eseguire la procedura, ma emettere non più di 2-3 impulsi. Dopo aver eseguito il test cutaneo, attendere 60 minuti e verificare se la pelle non reagisce. Se dopo 60 minuti la pelle appare normale e non sono presenti arrossamenti o altro reazione cutanea, sei pronto per il trattamento completo.

Scegli la giusta intensità:

Scegli l'intensità appropriata in base alla tolleranza della tua pelle e aumentala gradualmente da uno fino a cinque gradi. Se l'intensità è troppo debole e non si verificano reazioni cutanee, è possibile farlo gradualmente aumentare il livello di intensità. Non lampeggiare più volte gli impulsi nello stesso punto della pelle. Voi questo crea troppo calore sulla pelle, che potrebbe causare gonfiore, vesciche o diventare temporanei o cambiamenti permanenti nel colore della pelle. Dopo ogni flash, spostare lentamente il dispositivo su luogo adiacente sulla pelle. Attendere almeno prima di ritornare alla zona cutanea precedente almeno 20 secondi.

Rimozione peli:

Applicazione: baffi, peli delle ascelle, peli del corpo e delle gambe, peli dell'attaccatura dei capelli fronte e zona bikini. L'effetto varia a seconda del colore della pelle. L'apparecchio non è adatto ai bianchi e luminoso.

Solitamente si tratta di 7-9 trattamenti. Eseguire i primi 3 trattamenti una volta alla settimana. Per i successivi 4-9 trattamenti, eseguire una terapia ogni 2-3 settimane. Per mantenere l'effetto della depilazione ed evitare che i follicoli piliferi si attivino nuovamente, i trattamenti devono essere ripetuti regolarmente per garantire che la pelle rimanga liscia. Se i trattamenti non vengono continuati, i follicoli piliferi torneranno ad essere attivi e i capelli inizieranno a ricrescere. Per mantenere i risultati, è sufficiente ripetere i trattamenti ogni 4-8 settimane per garantire che i follicoli piliferi non si attivino e la ricrescita dei capelli rimanga inibita. Gli intervalli tra i trattamenti possono variare a seconda della velocità individuale di ricrescita dei peli.

Tabella comparativa del colore della pelle e dei capelli Con quale frequenza eseguire il trattamento di depilazione:

✓ si riferisce a ✗ non applicabile

Colore della pelle / Colore dei capelli	Branco	Tonalità d'avorio	Beige marrone scuro	Nero marrone chiaro	Marrone scuro	Marrone e nero
	Nero	✓	✓	✓	✓	✓
Un marrone scuro	✓	✓	✓	✓	✓	✗
Marrone	✓	✓	✓	✓	✓	✗
D'oro	✓	✓	✓	✓	✓	✗
Rosso	✗	✗	✗	✗	✗	✗
Bianco	✗	✗	✗	✗	✗	✗
Grigio	✗	✗	✗	✗	✗	✗

Come eseguire un trattamento di depilazione:

1. Prima di utilizzare il dispositivo Lumi, prepara la pelle rasando l'area selezionata da trattare. Anche la pelle dovrebbe essere lavata.
2. Indossare occhiali di sicurezza per evitare che la luce IPL stimoli gli occhi.
3. Selezionare l'intensità appropriata (vedi "selezionare l'intensità") e iniziare a un livello basso.
4. Lasciare che la finestra del dispositivo tocchi verticalmente le aree selezionate e trattare le aree una per una. Non ripetere più e più volte lo stesso punto e non saltare alcuna area.
5. Inizia dall'area iniziale e ripeti il passaggio 4, 2-3 volte.
6. Dopo il trattamento, si consiglia di utilizzare un preparato idratante dopo la depilazione.
7. Spegnerlo il dispositivo e utilizzare un panno umido o un batuffolo di cotone per pulire la finestra di trattamento.
8. Posizionare il dispositivo e gli accessori in una borsa o scatola per cosmetici e conservarli in un luogo sicuro.

Fotoringiovanimento della pelle:

Per chi desidera ringiovanire visibilmente la pelle e rinfrescarne l'aspetto, uniformando il colorito e riducendo le fastidiose discromie, proponiamo trattamenti di fotoringiovanimento con il moderno laser cosmetico Lumi. La terapia laser Lumi consente una notevole levigatura della pelle e la completa rimozione di macchie senili ed eritemi.

Lo scopo del ringiovanimento di aree selezionate è l'utilizzo di impulsi luminosi brevi e sicuri diretti verso la superficie della pelle. L'onda luminosa stimola le cellule della pelle a produrre collagene ed elastina, che accelerano la rigenerazione della pelle. Gli effetti terapeutici della radiazione IPL comprendono un migliore afflusso di sangue e ossigenazione della pelle, un aumento del numero di fibre di collagene ed elastiche, un migliore assorbimento dell'umidità e la regolazione del processo di pigmentazione e cheratinizzazione.

Effetti:

- Eliminazione dei sintomi dell'invecchiamento cutaneo
- Ricostruzione delle fibre di collagene
- Pelle compatta ed elastica
- Riduzione dei pori
- Levigare le rughe
- Migliorare l'idratazione della pelle
- Schiarimenti delle discromie

Quanto spesso eseguire un trattamento di fotoringiovanimento:

Per ottenere gli effetti desiderati è necessario eseguire una serie di trattamenti. Si consiglia di effettuare una serie 8 trattamenti, un trattamento ogni settimana.

Come eseguire un trattamento di fotoringiovanimento:

1. Prima di iniziare il trattamento, pulire accuratamente la pelle dal trucco e da eventuali cosmetici. Dovresti anche pulire la lampada.
2. Indossare occhiali di sicurezza per evitare che la luce IPL stimoli gli occhi.
3. Selezionare l'intensità appropriata (vedere "selezionare l'intensità") e iniziare a un livello basso.
4. Lasciare che la finestra del dispositivo tocchi verticalmente le aree selezionate e trattare le aree una per una. Non ripetere più e più volte lo stesso punto e non saltare alcuna area.
5. Inizia dall'area iniziale e ripeti il passaggio 4, 2-3 volte. Dopo il trattamento si consiglia di utilizzare un preparato fortemente idratante.

6. Spegner il dispositivo e utilizzare un panno umido o un batuffolo di cotone per pulire la finestra di trattamento.
7. Riponi il dispositivo e gli accessori in una custodia o scatola e conservali in un luogo sicuro.

Maggiori informazioni sull'azienda e sui prodotti [pagina 2 - f3]:

- www.beautify.eu
- www.youtube.com/beautifyeu

Příkon:	36W
Jmenovité napětí:	100-240V
Jmenovitý frekvenční rozsah:	50Hz - 60Hz
Skladovací teplota:	od 0oC do 40oC
Pracovní teplota:	od 5oC do 35oC
Vlhkost během provozu:	od 30 % do 85 %

Bezpečnostní:

Před použitím výrobku si přečtěte tento návod a při používání zařízení dodržujte doporučení v něm uvedená.

Obecný popis [strana 2- f1]:

1. Okno epilátoru
2. Obrazovka
3. Vypínač
4. Tlačítko hodnocení/testování pokožky
5. Pulzní tlačítko
6. Větrání
7. Příkon

Funkce [strana 2- f2]:

B-Lumi má dvě funkce a samostatné svítily pro každou z nich.

1. IPL epilace
2. IPL revitalizace pleti

Auto Pulse Mode:

Stisknete pulzní tlačítko na 2 sekundy, na obrazovce se zobrazí (ikona dvojitého blesku), současně se zařízení přepne do automatického režimu. Zařízení bude automaticky blikat, když je okénko pulzu na vaší kůži. Když je zařízení v automatickém režimu, stisknete pulzní tlačítko na 2 sekundy, zařízení se přepne do manuálního režimu zobrazeno (ikona jednoho blesku).

Kontraindikace:

1. Zařízení není určeno pro děti do 15 let. Mladí lidé ve věku 15–18 let mohou zařízení používat se souhlasem a/nebo dohledem svých rodičů nebo opatrovníků.
2. Nepoužívejte, pokud je pokožka v oblasti, která má být ošetřena, opálená nebo červená. Použití přístroje na opálené nebo zarudlé kůži může způsobit dočasné nebo dokonce trvalé zbarvení kůže.
3. Neužívejte, pokud jste těhotná, snažíte se otěhotnět, myslíte si, že byste mohla být těhotná nebo kojíte. Zařízení Lumi nebylo pro tento účel testováno, a proto by se v těchto případech nemělo používat. Hormonální změny, ke kterým dochází během těhotenství nebo kojení, mohou zvýšit riziko poškození kůže nebo citlivosti kůže.
4. Přístroj nepoužívejte, pokud trpíte nemocí, jako je epilepsie, epileptické záchvaty nebo migréna. Záblesky energie mohou způsobit silné bolesti hlavy a migrény.
5. Nepoužívejte na oblasti kůže pokryté tetováním, tmavě hnědými nebo černými skvrnami (jako jsou tmavé pihy, mateřská znaménka nebo bradavice). Tetování nebo tmavé skvrny mohou absorbovat příliš mnoho světelné energie, což může způsobit otoky kůže, dočasné nebo trvalé puchýře, změnu barvy nebo zbledení kůže.
6. Přístroj nepoužívejte, pokud máte sklon ke vzniku keloidních jizev.
7. Nepoužívejte na pokožku hlavy, uši, krk, bradavky nebo sliznice (labia minora, vaginální a anální oblasti). V těch částech oblasti bikin, kde je kůže více pigmentovaná, by měla být použita nižší úroveň intenzity světla. Použití v těchto oblastech může způsobit otok kůže, puchýře nebo dočasné zbarvení nebo zbledení kůže.
8. Nepoužívejte, pokud má ošetřovaná oblast aktivní zánět kůže, včetně akné, lupénky, ekzému, popálenin, oparu, odřenin nebo vyrážky. Tyto faktory mohou způsobit, že kůže bude citlivější na světlo a bude léčba nepříjemná nebo způsobí otoky, puchýře nebo infekce na kůži. Jakmile se vaše pokožka dostatečně zahojí, poraďte se před použitím přístroje se svým lékařem.
9. Zařízení nepoužívejte, pokud užíváte léky, které činí vaši pokožku citlivou na světlo, včetně nesteroidních protizánětlivých látek (např. aspirin, ibuprofen, acetaminofen), tetracyklinů, fenothiazinů, thiazidů, diuretik, sulfonfylmočoviny, sulfonamidů, DTIC fluorouracil, vinblastin, griseofulvin, alfa-hydroxykyseliny (AHAS), beta-hydroxykyseliny (BHAS), retin-A, Accutane a/nebo topické retinoidy.
10. Nepoužívejte, pokud máte onemocnění spojené s fotosenzitivitou, např. porfyrii, polymorfní fotoerupci, solární kopřivku, lupus atd. Tyto stavy způsobují, že pokožka je citlivější na světlo a zákrok může být nepříjemný nebo může způsobit otoky kůže, puchýře nebo infekce .

Postup akce:

Pro dosažení nejlepších výsledků vám doporučujeme, abyste si před prvním použitím přečetli uživatelskou příručku včetně všech bezpečnostních pokynů a varování pro správné a bezpečné používání zařízení. Depilační přístroj Lumi má integrované filtry, které chrání pokožku před škodlivým zářením a spálením během depilační kúry. Rychlost růstu vlasů se liší v závislosti na věku, metabolismu a dalších faktorech. Růst vlasů se obvykle dělí do tří fází.

Fáze růstu:

Vlasy aktivně rostou spolu s žárovkami. V této fázi je koncentrace melaninu nejvyšší. melanin určuje tvorbu barvy vlasů. Rozhodujícím faktorem je také koncentrace melaninu intenzivní činnosti technologie pulzního světla. Zareagují na něj pouze vlasy ve fázi růstu lehký proces odstraňování chloupků.

Fáze degenerace**Zastavení růstu vlasů a zakořenění vlasové cibulky.****Fáze rekonstrukce**

Zralé vlasy se oddělují od cibulí a vypadávají. Žárovka je v klidu až do dalšího cyklu růstu vlasů. V první fázi odstraňování chloupků přístrojem Lumi se využívá světelná energie, která působí přímo na vlasové cibulky pod kůží. Melanin v pokožce a vlasových cibulkách absorbuje pulzní světelnou energii vyzařovanou zařízením. Čím tmavší barva vlasů, tím více světelné energie se absorbuje a tento proces stimuluje vlasové folikuly, aby vstoupily do klidové fáze.

Ve druhé fázi v období depilace chloupky přirozeně vypadnou a regenerace bude pokračovat inhibována, což může trvat 1-2 týdny. Budou odstraněny pouze chloupky ve fázi růstu. Na Chcete-li účinně odstranit nežádoucí chloupky, opakujte proces depilace jednou týdně po určitou dobu dva měsíce.

Upozornění na manipulaci:

1. Výrobek se nezapne bez vložení lampy, vložte prosím lampu před připojením k napájení. Když je zařízení v provozu, nezakrývejte otvory pro přívod vzduchu a ventilační otvory, abyste předešli to mělo negativní dopad na uvolňování tepla.
2. Při práci se zařízením používejte ochranné brýle.
3. Před použitím očistěte ošetřovanou oblast pokožky. Není dovoleno používat žádné kosmetika na kůži bezprostředně před ošetřením. To může způsobit zničení zařízení a ovlivnit účinek léčby.
4. Upravte úroveň energie od nízké po vysokou. Čím vyšší hladina energie, tím lépe výsledek. Bezprostředně po ošetření se může objevit zarudnutí kůže.
5. Po ošetření fototerapií byste měli používat hydratační přípravek a přípravky s vysokou ochranou opalovací krém.
6. Po ukončení ošetření použijte vlhký vatový tampon nebo hadřík k čištění lampy od zbytků vlasů, mazu nebo mazu.
7. Doporučujeme uchovávat zařízení a příslušenství mimo dosah vody a vlhkost. Zařízení skladujte ve větraném a suchém prostředí a udržujte jej mimo dosah dětí.
8. Je zakázáno vkládat kovové předměty do otvoru pro vyzařování tepla. v opačném případě hrozí nebezpečí úrazu elektrickým proudem.

Instalace tipu:

Palcem a ukazováčkem držte vybouleninu podobnou pásku po stranách nahoru a dolů zatlačením do slotu dokončete instalaci.

Odstranění hrotu:

Palcem a ukazováčkem držte vybouleninu podobnou pásku po stranách nahoru a dolů, táhněte podél drážky.

Proveďte test citlivosti pokožky:

Pokud zařízení používáte poprvé nebo na nové oblasti těla, vyberte malou oblast v blízkosti oblasti, kterou chcete ošetřit, abyste provedli test citlivosti kůže. Použití úroveň nejnižšího zařízení. Postupujte podle pokynů níže a proveďte postup, ale nevydávají více než 2-3 impulsy. Po provedení kožního testu počkejte 60 minut a zkontrolujte, zda kůže nereaguje. Pokud se po 60 minutách pokožka jeví jako normální a nevyskytuje se žádné zarudnutí nebo jiné kožní reakce, jste připraveni na kompletní ošetření.

Vyberte správnou intenzitu:

Vyberte si vhodnou intenzitu v závislosti na toleranci vaší pokožky a postupně ji zvyšujte od jedné do pěti stupňů. Pokud je intenzita příliš slabá a nedochází k žádným kožním reakcím, můžete postupně zvýšit úroveň intenzity. Neblikejte pulzy na jedno místo na kůži vícekrát. Vy to vytváří příliš mnoho tepla na kůži, což by mohlo způsobit otoky kůže, puchýře nebo přechodné změny nebo trvalé změny barvy vaší kůže. Po každém bliknutí pomalu přeasuňte zařízení na sousední místo na kůži. Počkejte alespoň před návratem do předchozí oblasti pokožky alespoň 20 sekund.

Odstranění vlasů:

Použití: Knír, ochlupení v podpaží, ochlupení na těle a nohou, ochlupení v oblasti vlasů čelo a oblast bikin. Účinek se liší v závislosti na barvě pleti. Zařízení není vhodné pro bílé a světlé.

Obvykle se jedná o 7-9 ošetření. První 3 ošetření provádějte jednou týdně. Při dalších 4-9 ošetřeních provádějte jednu terapii každé 2-3 týdny Pro udržení efektu odstranění chloupků a zabránění reaktivaci vlasových folikul ošetření pravidelně opakujte, aby pokožka zůstala hladká. Pokud léčba nepokračuje, vlasové folikuly se znovu aktivují a vlasy začnou znovu růst. Chcete-li zachovat výsledky, jednoduše opakujte ošetření každých 4-8 týdnů, abyste zajistili, že se vlasové folikuly neaktivují a opětovný růst vlasů zůstane inhibován. Interval mezi ošetřeními se mohou lišit v závislosti na individuální rychlosti opětovného růstu chloupků.

**Tabulka porovnání barvy pleti a vlasů
Jak často provádět depilaci:**

✓ odkazuje na ✗ nelze použít

Barva kůže	Bílý	Odstín slonoviny	Tmavě hněda bezova	Černa světle hněda	Tmavě hněda	Hněda a černá
Brava vlasů						
Černá	✓	✓	✓	✓	✓	✗
Tmavě hnědá	✓	✓	✓	✓	✓	✗
Hnědá	✓	✓	✓	✓	✓	✗
Zlatý	✓	✓	✓	✓	✓	✗
Červeně	✗	✗	✗	✗	✗	✗
Bílý	✗	✗	✗	✗	✗	✗
Seda	✗	✗	✗	✗	✗	✗

Jak provést depilační ošetření:

1. Před použitím přístroje Lumi připravte pokožku oholením vybrané oblasti, kterou chcete ošetřit. Kůže by se měla také umýt.
2. Používejte ochranné brýle, abyste zabránili stimulaci očí IPL světlem.
3. Zvolte vhodnou intenzitu (viz "výběr intenzity") a začněte na nízké úrovni.
4. Nechte okno zařízení, aby se vertikálně dotýkalo vybraných oblastí a ošetřete oblast jednu po druhé. Neopakujte stejné místo znovu a znovu ani nevynechávejte žádnou oblast.
5. Začněte na počáteční oblasti a opakujte krok 4, 2-3krát.
6. Po ošetření se doporučuje po depilaci použít hydratační přípravek.
7. Vypněte přístroj a vlhkým hadříkem nebo vatovým tamponem očistěte léčebné okénko.
8. Umístěte zařízení a příslušenství do kosmetické taštičky nebo krabice a uložte je na bezpečném místě.

Fotoomlazení pleti:

Pro lidi, kteří chtějí viditelně omladit pleť a osvěžit její vzhled, vyrovnat barvu a redukovat nepříjemné zabarvení, nabízíme fotoomlazovací ošetření moderním kosmetickým laserem Lumi. Laserová terapie Lumi umožňuje výrazné vyhlazení pokožky a úplné odstranění stařeckých skvrn a erytému.

Cílem omlazení vybraných partií je použití krátkých a bezpečných světelných pulzů směřujících k povrchu kůže. Světelná vlna stimuluje kožní buňky k produkci kolagenu a elastinu, které urychlují regeneraci pokožky. Mezi léčebné účinky IPL záření patří zlepšení prokrvení a okysličení pokožky, zvýšení počtu kolagenových a elastických vláken, lepší vstřebávání vlhkosti a regulace procesů pigmentace a keratinizace.

Efekty:

- Odstranění příznaků stárnutí pleti
- Rekonstrukce kolagenových vláken
- Pevná a elastická pokožka
- Redukce pórů
- Vyhazení vrásek
- Zlepšení hydratace pokožky
- Zesvětlení zabarvení

Jak často provádět fotorejuvenační ošetření:

K dosažení požadovaných účinků je třeba provést řadu ošetření. Doporučuje se provést sérii 8 ošetření, jedno ošetření každý týden.

Jak provést fotorejuvenační ošetření:

1. Před zahájením kúry byste měli pleť důkladně očistit od make-upu a veškeré kosmetiky. Měli byste také otřít lampu.
2. Používejte ochranné brýle, abyste zabránili stimulaci očí IPL světlem.
3. Zvolte vhodnou intenzitu (viz "výběr intenzity") a začněte na nízké úrovni.
4. Nechte okno zařízení, aby se vertikálně dotýkalo vybraných oblastí a ošetřete oblast jednu po druhé. Neopakujte stejné místo znovu a znovu ani nevynechávejte žádnou oblast.
5. Začněte na počáteční oblasti a opakujte krok 4, 2-3krát. Po ošetření se doporučuje použít silně hydratační přípravek.
6. Vypněte přístroj a vlhkým hadříkem nebo vatovým tamponem očistěte léčebné okénko.
7. Umístěte zařízení a příslušenství do pouzdra nebo krabice a uložte je na bezpečném místě.

Více informací o společnosti a produktech [strana 2 - f3]:

- www.beautify.eu
- www.youtube.com/beautifyeu

Vstupný výkon:	36W
Menovité napätie:	100-240V
Menovitý frekvenčný rozsah:	50Hz - 60Hz
Skladovacia teplota:	od 0oC do 40oC
Pracovná teplota:	od 5°C do 35°C
Vlhkosť počas prevádzky:	od 30 % do 85 %

Zabezpečenie:

Pred použitím výrobku si prečítajte tento návod a pri používaní zariadenia dodržiavajte odporúčania v ňom uvedené.

Všeobecný popis [strana 2- f1]:

1. Okienko epilátora
2. Obrazovka
3. Vypínač
4. Tlačidlo hodnotenia/testu pokožky
5. Impulzné tlačidlo
6. Vetranie
7. Príkon

Funkcia [strana 2- f2]:

B-Lumi má dve funkcie a samostatné svetidlá pre každú z nich.

1. IPL epilácia
2. IPL revitalizácia pleti

Režim automatického pulzu:

Stlačte pulzné tlačidlo na 2 sekundy, na obrazovke sa zobrazí (ikona dvojitého blesku), súčasne sa zariadenie prepne do automatického režimu. Zariadenie bude automaticky blikať, keď je okienko pulzu na vašej koži. Keď je zariadenie v automatickom režime, stlačte pulzné tlačidlo na 2 sekundy, zariadenie sa prepne do manuálneho režimu (zobrazená ikona jedného blesku).

Kontraindikácie:

1. Zariadenie nie je určené pre deti do 15 rokov. Mladí ľudia vo veku 15 – 18 rokov môžu zariadenie používať so súhlasom a/alebo dohľadom svojich rodičov alebo opatrovníkov.
2. Nepoužívajte, ak je pokožka v ošetrovanej oblasti opálená alebo červená. Používanie prístroja na opálenej alebo červenej pokožke môže spôsobiť dočasné alebo dokonca trvalé sfarbenie pokožky.
3. Neužívajte, ak ste tehotná, pokúšate sa otehotnieť, myslíte si, že môžete byť tehotná alebo dojčíte. Zariadenie Lumi nebolo na tento účel testované, a preto by sa v týchto prípadoch nemalo používať. Hormonálne zmeny, ktoré sa vyskytujú počas tehotenstva alebo dojčenia, môžu zvýšiť riziko poškodenia kože alebo citlivosti kože.
4. Prístroj nepoužívajte, ak trpíte chorobami ako epilepsia, epileptické záchvaty alebo migréna. Záblesky energie môžu spôsobiť silné bolesti hlavy a migrény.
5. Nepoužívajte na oblasti pokožky pokryté tetovaním, tmavohnedými alebo čiernymi škvrnami (ako sú tmavé pehy, materské znamienka alebo bradavice). Tetovanie alebo tmavé škvrny môžu absorbovať príliš veľa svetelnej energie, čo môže spôsobiť opuch kože, dočasné alebo trvalé pluzgiere, zmenu farby alebo bielenie pokožky.
6. Prístroj nepoužívajte, ak máte sklon k tvorbe keloidných jaziev.
7. Nepoužívajte na pokožku hlavy, uši, krk, bradavky alebo sliznice (malé pysky ohanbia, vaginálne a análne oblasti). V tých častiach oblasti bikín, kde je pokožka viac pigmentovaná, by sa mala použiť nižšia úroveň intenzity svetla. Použitie v týchto oblastiach môže spôsobiť opuch kože, pluzgiere alebo dočasné sfarbenie alebo zbelenie pokožky.
8. Nepoužívajte, ak má ošetrovaná oblasť aktívny zápal kože, vrátane akné, psoriázy, ekzému, popálenín, oparu, odrenín alebo vyrážok. Tieto faktory môžu spôsobiť, že pokožka bude citlivejšia na svetlo a znepriemniť liečbu alebo spôsobiť opuch, pluzgiere alebo infekcie na koži. Keď sa vaša pokožka dostatočne zahojí, pred použitím prístroja sa poraďte so svojím lekárom.
9. Zariadenie nepoužívajte, ak užívate lieky, ktoré spôsobujú, že vaša pokožka je citlivá na svetlo, vrátane nesteroidných protizápalových látok (napr. aspirín, ibuprofén, acetaminofén), tetracyklínov, fenotiazínov, tiazidov, diuretik, sulfonýmocovín, sulfónamidov, DTIC, fluóracil, vinblastín, griseofulvín, alfa-hydroxykyseliny (AHAS), beta-hydroxykyseliny (BHAS), retín-A, akutan a/alebo lokálne retinoidy.
10. Nepoužívajte, ak máte ochorenie spojené s fotosenzitivitou, napr. porfýria, polymorfná fotoerupcia, solárna žihľavka, lupus atď. Tieto stavy spôsobujú, že pokožka je citlivejšia na svetlo a zákrok môže byť nepríjemný alebo môže spôsobiť opuch kože, pluzgiere alebo infekcie. .

Postup akcie:

Aby ste dosiahli čo najlepšie výsledky, odporúčame vám, aby ste si pred prvým použitím prečítali návod na použitie vrátane všetkých bezpečnostných pokynov a upozornení pre správne a bezpečné používanie zariadenia. Zariadenie na odstraňovanie chlpkov Lumi má integrované filtre, ktoré chránia pokožku pred škodlivým žiarením a spálením počas depilačnej kúry. Rýchlosť rastu vlasov sa líši v závislosti od veku, metabolizmu a ďalších faktorov. rast vlasy sú zvyčajne rozdelené do troch etáp.

Rastúca fáza:

Vlasy aktívne rastú spolu s žiarovkami. V tomto štádiu je koncentrácia melanínu najvyššia. melanín určuje tvorbou farby vlasov. Rozhodujúcim faktorom je aj koncentrácia melanínu intenzívne činnosti technológie pulzného svetla. Zareagujú naň iba vlasy vo fáze rastu ľahký proces odstraňovania chlpkov.

Fáza degenerácie

Zastavenie rastu vlasov a zakorenenie vlasovej cibulky.

Fáza rekonštrukcia

Zrelé vlasy sa oddeľujú od cibuliek a vypadávajú. Žiarovka je nečinná až do ďalšieho cyklu rast vlasov. V prvej fáze odstraňovania chĺpkov prístrojom Lumi sa využíva svetelná energia, ktorá pôsobí priamo na vlasové cibulky pod kožou. Melanín v koži a vlasových cibulkách absorbuje pulznú svetelnú energiu vyžarovanú zariadením. Čím je farba vlasov tmavšia, tým viac svetelnej energie sa absorbuje a tento proces stimuluje vlasové folikuly, aby vstúpili do pokojovej fázy.

V druhej fáze, počas obdobia depilácie, chĺpky prirodzene vypadnú a regenerácia bude pokračovať inhibovaná, čo môže trvať 1-2 týždne. Odstránia sa iba vlasy vo fáze rastu. Komu Aba ste účinne odstránili nežiaduce chĺpky, opakujte depiláciu raz týždenne po určitú dobu dva mesiace.

Upozornenie na manipuláciu:

1. Výrobok sa nezapne bez vloženia lampy, vložte lampu pred pripojením k zdroju napájania. Keď je zariadenie v prevádzke, nezakrývajte otvory na prívod vzduchu a ventilačné otvory, aby ste predišli to malo negatívny vplyv na uvoľňovanie tepla.
2. Pri práci so zariadením noste ochranné okuliare.
3. Pred použitím očistite ošetrovanú oblasť pokožky. Nie je dovolené používať žiadne kozmetiky na pokožku bezprostredne pred ošetrením. To môže spôsobiť zničenie prístrojom a ovplyvniť účinok liečby.
4. Upravte úroveň energie od nízkej po vysokú. Čím vyššia hladina energie, tým lepšie výsledok. Bezprostredne po ošetrení sa môže objaviť začervenanie kože.
5. Po ošetrení fototerapiou by ste mali používať hydratačný prípravok a prípravky s vysokou ochranou opaľovací krém.
6. Po ukončení ošetrenia lampu očistíte vlhkým vatovým tampónom alebo handričkou od zvyškov vlasov, mazu alebo mazu.
7. Zariadenie a príslušenstvo sa odporúča skladovať mimo dosahu vody a vlhkosťou. Zariadenie skladujte vo vetranom a suchom prostredí a držte ho mimo dosahu detí.
8. Do otvoru na vyžarovanie tepla je zakázané umiestňovať kovové predmety. Inak hrozí nebezpečenstvo úrazu elektrickým prúdom.

Inštalácia tipu:

Palcom a ukazovákom držte vydutú podobnú remienku po stranách hore a dole nadol, zatlačením do slotu dokončíte inštaláciu.

Odstránenie hrotu:

Pomocou palca a ukazováka držte vydutú podobnú remienku po stranách nahor a nadol potiahnite pozdĺž štrbiny.

Urobte si test citlivosti pokožky:

Ak zariadenie používate prvýkrát alebo na novej časti tela, vyberte malú oblasť v blízkosti oblasti, ktorú chcete liečiť, aby ste vykonali test citlivosti kože. Použite úroveň najnižšieho zariadenia. Pri vykonaní postupu postupujte podľa pokynov nižšie, ale vysielajte nie viac ako 2-3 impulzy. Po vykonaní kožného testu počkajte 60 minút a skontrolujte, či pokožka nereaguje. Ak po 60 minútach pokožka vyzerá normálne a nie je žiadne začervenanie alebo iné kožnej reakcie, ste pripravení na úplné ošetrenie.

Vyberte si správnu intenzitu:

Vyberte si vhodnú intenzitu v závislosti od znášanlivosti pokožky a postupne ju zvyšujte od jednej do piatich stupňov. Ak je intenzita príliš slabá a nedochádza k žiadnym kožným reakciám, môžete postupne zvýšiť úroveň intenzity. Neblikajte pulzy na jedno miesto na pokožke viackrát. Vy to vytvára príliš veľa tepla na koži, čo by mohlo spôsobiť opuch kože, pluzgieri alebo prechodný stav alebo trvalé zmeny farby vašej pokožky. Po každom bliknutí pomaly presuňte zariadenie na príľahlé miesto na koži. Počkajte aspoň pred návratom na predchádzajúcu oblasť pokožky aspoň 20 sekúnd.

Depilácia:

Použitie: Fúzy, ochlpenie v podpazuší, ochlpenie na tele a nohách, ochlpenie v oblasti vlasov čelo a oblasť bikín. Účinok sa líši v závislosti od farby pleti. Zariadenie nie je vhodné pre bielych a svetlé.

Väčšinou ide o 7-9 ošetrení. Prvé 3 ošetrenia vykonajte raz týždenne. Pri nasledujúcich 4-9 ošetreniach vykonajte jednu terapiu každé 2-3 týždne. Aby ste zachovali efekt odstraňovania chĺpkov a zabránili reaktivácii vlasových folikulov, kúry pravidelne opakujte, aby pokožka zostala hladká. Ak liečba nepokračuje, vlasové folikuly sa znova aktivujú a vlasy začnú opäť rásť. Na udržanie výsledkov jednoducho opakujte ošetrenie každých 4-8 týždňov, aby ste zabezpečili, že sa vlasové folikuly neaktivujú a opätovný rast vlasov zostane inhibovaný. Intervaly medzi ošetreniami sa môžu líšiť v závislosti od individuálnej rýchlosti opätovného rastu chĺpkov.

**Tabuľka porovnávajúca farbu pleti a vlasov
Ako často vykonávať odstraňovanie chĺpkov:**

✓ odkazuje na ✗ nepoužiteľné

Farba pleti \ Farba vlasov	Biely	Odtieň Ivory	Tmavo hnedá béžová	Čierna svetlo hnedá	Zemitá hnedá	Hnedá a čierna
Čierna	✓	✓	✓	✓	✓	✗
Tmavo hnedá	✓	✓	✓	✓	✓	✗
Hnedá	✓	✓	✓	✓	✓	✗
Zlatý	✓	✓	✓	✓	✓	✗
Červená	✗	✗	✗	✗	✗	✗
Biely	✗	✗	✗	✗	✗	✗
Sedá	✗	✗	✗	✗	✗	✗

Ako vykonať ošetrovanie na odstránenie chĺpkov:

1. Pred použitím prístroja Lumi pripravte pokožku oholením vybranej oblasti, ktorú chcete ošetrovať. Umyť treba aj pokožku.
2. Noste ochranné okuliare, aby ste zabránili stimulácii očí IPL svetlom.
3. Zvoľte vhodnú intenzitu (pozri „výber intenzity“) a začnite na nízkej úrovni.
4. Nechajte okno zariadenia vertikálne sa dotýkať vybratých oblastí a upravte oblasti jednu po druhej. Neopakujte stále to isté miesto ani nevynechávajte žiadnu oblasť.
5. Začnite na počiatočnej ploche a opakujte krok 4, 2-3 krát.
6. Po ošetrení sa odporúča po depilácii použiť hydratačný prípravok.
7. Vypnite zariadenie a pomocou vlhkej handričky alebo vatového tampónu vyčistite ošetrovacie okienko.
8. Zariadenie a príslušenstvo vložte do kozmetickej taštičky alebo škatuľky a uložte ich na bezpečné miesto.

Fotoomladenie pleti:

Pre ľudí, ktorí chcú viditeľne omladiť pokožku a osviežiť jej vzhľad, zjednotiť farbu a redukovat' nepríjemné sfarbenie, ponúkame fotoomladzovacie ošetrovanie moderným kozmetickým laserom Lumi. Laserová terapia Lumi umožňuje výrazné vyhladenie pokožky a úplné odstránenie stareckých škvrín a erytému.

Cieľom omladenia vybraných oblastí je použitie krátkych a bezpečných svetelných impulzov smerujúcich k povrchu pokožky. Svetelná vlna stimuluje kožné bunky k produkcii kolagénu a elastínu, ktoré urýchľujú regeneráciu pokožky. Medzi terapeutické účinky IPL žiarenia patrí zlepšenie prekrvenia a oksyličenia pokožky, zvýšenie počtu kolagénových a elastických vlákien, lepšia absorpcia vlhkosti a regulácia procesov pigmentácie a keratinizácie.

Účinky:

- Odstránenie príznakov starnutia pokožky
- Rekonštrukcia kolagénových vlákien
- Pevná a elastická pokožka
- Redukcia pórov
- Vyhľadanie vrások
- Zlepšenie hydratácie pokožky
- Zosvetlenie zafarbenia

Ako často vykonávať fotorejuvenizačnú kúru:

Na dosiahnutie požadovaných účinkov je potrebné vykonať sériu ošetrovaní. Odporúča sa vykonať sériu 8 ošetrovaní, jedno ošetrovanie každý týždeň.

Ako vykonať fotorejuvenizačnú kúru:

1. Pred začatím kúry by ste mali pleť dôkladne očistiť od make-upu a akejkolvek kozmetiky. Mali by ste tiež utrieť lampu.
2. Noste ochranné okuliare, aby ste zabránili stimulácii očí IPL svetlom.
3. Zvoľte si vhodnú intenzitu (pozri „výber intenzity“) a začnite na nízkej úrovni.
4. Nechajte okno zariadenia vertikálne sa dotýkať vybratých oblastí a upravte oblasti jednu po druhej. Neopakujte stále to isté miesto ani nevynechávajte žiadnu oblasť.
5. Začnite na počiatočnej ploche a opakujte krok 4, 2-3 krát. Po ošetrení sa odporúča použiť silne hydratačný prípravok.
6. Vypnite prístroj a pomocou vlhkej handričky alebo vatového tampónu vyčistite ošetrovacie okienko.
7. Umiestnite svoje zariadenie a príslušenstvo do puzdra alebo krabice a uložte ich na bezpečné miesto.

Viac informácií o spoločnosti a produktoch [strana 2 - f3]:

- www.beautify.eu
- www.youtube.com/beautifyeu

Vhodna moč:	36W
Nazivna napetost:	100-240V
Nazivno frekvenčno območje:	50Hz - 60Hz
Temperatura skladiščenja:	od 0oC do 40oC
Delovna temperatura:	od 5oC do 35oC
Vlažnost med delovanjem:	od 30% do 85%

Varnost:

Pred uporabo izdelka preberite ta priročnik in pri uporabi naprave upoštevajte priporočila v njem.

Splošni opis [stran 2- f1]:

1. Okence epilatorja
2. Zaslon
3. Stikalo za vklop/izklop
4. Gumb za oceno/test kože
5. Pulzni gumb
6. Prezračevanje
7. Vhodna moč

Funkcija [stran 2- f2]:

B-Lumi ima dve funkciji in za vsako ločeno svetilko.

1. IPL odstranjevanje dlak
2. IPL revitalizacija kože

Samodejni pulzni način:

Pritisnite gumb za pulz za 2 sekundi, na zaslonu se prikaže (ikona dvojne strele), hkrati pa se naprava preklopi v samodejni način. Naprava bo samodejno utripala, ko bo okno za utrip na vaši koži. Ko je naprava v samodejnem načinu, pritisnite pulzni gumb za 2 sekundi, naprava bo preklpila v prikazan ročni način (ikona ene same strele).

Kontraindikacije:

1. Naprava ni namenjena otrokom, mlajšim od 15 let. Mladi, stari od 15 do 18 let, lahko uporabljajo napravo s soglasjem in/ali nadzorom staršev ali skrbnikov.
2. Ne uporabljajte, če je koža na predelu, ki ga želite zdraviti, porjavela ali rdeča. Uporaba naprave na porjaveli ali rdeči koži lahko povzroči začasno ali celo trajno razbarvanje kože.
3. Ne uporabljajte, če ste noseči, poskušate zanositi, mislite, da bi lahko bili noseči ali dojite. Naprava Lumi ni bila testirana za ta namen, zato je v teh primerih ne smete uporabljati. Hormonske spremembe, do katerih pride med nosečnostjo ali dojenjem, lahko povečajo tveganje za poškodbe kože ali občutljivost kože.
4. Naprave ne uporabljajte, če imate bolezn, kot so epilepsija, epileptični napadi ali migrena. Energijski prebliski lahko povzročijo hude glavobole in migrene.
5. Ne uporabljajte na predelih kože, prekritih s tetovažami, temno rjavimi ali črnimi madeži (kot so temne pege, madeži ali bradavice). Tetovaže ali temne lise lahko absorbirajo preveč svetlobne energije, kar lahko povzroči otekanje kože, začasne ali trajne mehurje, spremembo barve ali beljenje kože.
6. Ne uporabljajte, če ste nagnjeni k nastanku keloidnih brazgotin.
7. Ne uporabljajte na lasišču, ušesih, vratu, bradavicah ali sluznicah (male ustnice, vaginalni in analni predel).
8. Na tistih delih bikini predela, kjer je koža bolj pigmentirana, je treba uporabiti nižjo stopnjo intenzivnosti svetlobe. Uporaba na teh območjih lahko povzroči otekanje kože, mehurje ali začasno razbarvanje ali beljenje kože.
9. Ne uporabljajte, če ima območje zdravljenja aktivno vnetje kože, vključno z aknami, psorizao, ekcemom, opeklinami, herpesom, odrgninami ali izpuščaji. Ti dejavniki lahko naredijo kožo bolj občutljivo na svetlobo in naredijo zdravljenje neprijetno ali povzročijo oteklino, mehurje ali okužbe na koži. Ko se vaša koža dovolj zaceli, se pred uporabo naprave posvetujte z zdravnikom.
10. Ne uporabljajte, če jemljete zdravila, zaradi katerih je vaša koža občutljiva na svetlobo, vključno z nesteroidnimi protivnetnimi sredstvi (npr. aspirin, ibuprofen, cetaminofen), tetraciklini, fenotiazini, tiazidi, diuretiki, sulfonilsečnine, sulfonamidi, DTIC , fluorouracil, vinblastin, griseofulvin, alfa hidroksi kisline (AHAS), beta hidroksi kisline (BHAS), Retin-A, Accutane in/ali lokalni retinoidi.
11. Ne uporabljajte, če imate bolezni, povezane s fotosenzitivnostjo, na primer porfirijo, polimorfno fotoerupcijo, solarno urtikarijo, lupus itd. Zaradi teh stanj je koža bolj občutljiva na svetlobo in postopek je lahko neprijeten ali povzroči otekanje kože, mehurje ali okužbe .

Postopek ukrepanja:

Za najboljše rezultate predlagamo, da pred prvo uporabo preberete uporabniški priročnik vključno z vsemi varnostnimi navodili in opozorili za pravilno in varno uporabo naprave. Naprava za odstranjevanje dlak Lumi ima integrirane filtre, ki ščitijo kožo pred škodljivim sevanjem in opeklinami med tretmajem odstranjevanja dlak. Hitrost rasti las je odvisna od starosti, metabolizma in drugih dejavnikov. Rast lase običajno razdelimo na tri stopnje.

Faza rasti:

Lasje aktivno rastejo skupaj s čebulicami. V tej fazi je koncentracija melanina največja. Melanin določa nastanek barve las. Tudi koncentracija melanina je odločilen dejavnik intenzivne dejavnosti tehnologije impulzne svetlobe. Nanj se bodo odzvali le lasje v fazi rasti lahek postopek odstranjevanja dlak.

Faza degeneracije:**Zaustavitev rasti las in ukoreninjenje lasne čebulice.****Faza rekonstrukcija**

Zreli lasje se ločijo od čebulic in izpadejo. Čebulica miruje do naslednjega ciklusa rasti las. V prvi fazi odstranjevanja dlačic z aparatom Lumi deluje svetlobna energija neposredno na dlačne čebulice pod kožo. Melanin v koži in lasnih čebulicah absorbira pulzno svetlobno energijo, ki jo oddaja naprava. Temnejša ko je barva las, več svetlobne energije se absorbira, ta proces pa spodbudi lasne mešičke, da preidejo v fazo mirovanja.

V drugi fazi, med obdobjem depilacije, bodo dlake naravno izpadle in regeneracija se bo nadaljevala zavirajo, kar lahko traja 1-2 tedna. Odstranjene bodo samo dlake v fazi rasti. Za učinkovito odstranjevanje nezaželenih dlačic ponavljajte postopek depilacije enkrat tedensko nekaj časa dva meseca.

Opozorilo glede ravnanja:

1. Izdelek se ne bo vklopil, ne da bi vstavili žarnico, vstavite žarnico, preden jo priključite na napajanje. Ko naprava deluje, ne prekrivajte odprtih za dovod zraka in prezračevanja, da preprečite to je negativno vplivalo na sproščanje toplote.
2. Med uporabo naprave nosite zaščitna očala.
3. Pred uporabo očistite predel kože, ki ga zdravite. Ni dovoljeno uporabljati nobenega kozmetika na kožo neposredno pred tretmajem. To lahko povzroči uničenje naprave in vpliva na učinek zdravljenja.
4. Prilagodite svojo raven energije od nizke do visoke. Višja kot je raven energije, boljše je rezultat. Takoj po tretmaju se lahko pojavi rdečina kože.
5. Po fototerapiji uporabite vlažilni preparat in preparate z visoko zaščito krema za sončenje.
6. Po končanem zdravljenju si svetilko očistite z vlažno vatirano palčko ali krpo iz ostankov las, sebuma ali sebuma.
7. Priporočljivo je, da napravo in dodatke hranite proč od vode in vlago. Napravo shranjujte v prezračevanem in suhem okolju ter je ne hranite v bližini otroci.
8. V odprtino za oddajanje toplote je prepovedano postavljati kovinske predmete. V nasprotnem primeru obstaja nevarnost električnega udara.

Namestitev navsveta:

S palcem in kazalcem držite traku podobno izboklino na straneh navzgor in navzdol navzdol, potisnite v režo, da dokončate namestitev.

Odstranjevanje konice:

S palcem in kazalcem držite traku podobno izboklino na straneh gor in dol, povlecite vzdolž reže.

Opravite test občutljivosti kože:

Če napravo uporabljate prvič ali na novem predelu telesa, izberite majhen predel blizu območja, ki ga nameravate zdraviti, da opravite test občutljivosti kože. Uporaba ravni najnižje naprave. Sledite spodnjim navodilom za izvedbo postopka, vendar ne oddajajo več kot 2-3 impulze. Po opravljenem kožnem testu počakajte 60 minut in preverite, ali koža ne reagira. Če je po 60 minutah koža videti normalna in ni rdečice ali drugih kožno reakcijo, ste pripravljeni na celotno zdravljenje.

Izberite pravo intenzivnost:

Izberite ustrezno intenzivnost glede na vašo kožno toleranco in jo postopoma povečujte od ena do pet stopinj. Če je intenzivnost prešibka in ni kožnih reakcij, lahko postopoma povečate stopnjo intenzivnosti. Ne utripajte večkrat na enem mestu na koži. Ti to ustvarja preveč toplote na koži, kar lahko povzroči otekanje kože, mehurje ali postane začasna ali trajne spremembe barve vaše kože. Po vsakem blisku počasi premaknite napravo na sosednje mesto na koži. Počakajte vsaj, preden se vrnete na prejšnji del kože vsaj 20 sekund.

Odstranjevanje dlak:

Uporaba: Brki, dlake pod pazduho, dlake po telesu in nogah, dlake na lasišču čelo in bikini predel. Učinek se razlikuje glede na barvo kože. Naprava ni primerna za belce in svetlo.

Običajno je to 7-9 tretmajev. Prve 3 tretmaje izvajajte enkrat tedensko. Naslednjih 4-9 tretmajev izvajajte eno terapijo vsake 2-3 tedne. Da ohranite učinek odstranjevanja dlačic in preprečite ponovno aktiviranje lasnih mešičkov, je treba tretmaje redno ponavljati, da koža ostane gladka. Če zdravljenja ne nadaljujete, bodo lasni mešički ponovno postali aktivni in lasje bodo začeli ponovno rasti. Za ohranitev rezultatov preprosto ponavljajte tretmaje vsakih 4-8 tednov, da zagotovite, da se lasni mešički ne aktivirajo in ponovna rast las ostane zavirana. Intervali med tretmaji se lahko razlikujejo glede na individualno stopnjo ponovne rasti dlak.

Primerjalna tabela barve kože in las**Kako pogosto izvajati odstranjevanje dlak:**

✓ se nanaša na ✗ se ne uporablja

Barva kože	Bela	Slonokoščena senca	Temno rjava bež	Črna svetlo rjava	Zemljsko rjava	Rjava in črna
Barva las						
Črna	✓	✓	✓	✓	✓	✗
Temno rjava	✓	✓	✓	✓	✓	✗
Rjav	✓	✓	✓	✓	✓	✗
Rdeča	✓	✓	✓	✓	✓	✗
Zlata	✗	✗	✗	✗	✗	✗
Rdeča	✗	✗	✗	✗	✗	✗
Siva	✗	✗	✗	✗	✗	✗

Kako izvesti tretma za odstranjevanje dlak:

1. Pred uporabo naprave Lumi pripravite kožo tako, da obrijete izbrani predel, ki ga želite zdraviti. Kožo je treba tudi oprati.
2. Nosite zaščitna očala, da preprečite, da bi svetloba IPL stimulirala vaše oči.
3. Izberite ustrezno intenzivnost (glejte "izberite intenzivnost") in začnite pri nizki ravni.
4. Pustite, da se okno naprave navpično dotakne izbranih območij in obravnavajte področja enega za drugim. Ne ponavljajte istega mesta vedno znova in ne preskočite katerega koli področja.
5. Začnite na začetnem območju in ponovite korak 4, 2-3 krat.
6. Po negi je priporočljiva uporaba vlažilnega preparata po depilaciji.
7. Izklopite napravo in z vlažno krpo ali vatirano palčko očistite okence za zdravljenje.
8. Napravo in dodatke pospravite v kozmetično torbico ali škatlo in jih shranite na varno mesto.

Fotopomlajevanje kože:

Za osebe, ki želijo vidno pomladiti kožo in osvežiti njen videz, izenačiti barvo in zmanjšati moteča obarvanosti, nudimo tretmaje fotopomlajevanja s sodobnim kozmetičnim laserjem Lumi. Laserska terapija Lumi omogoča občutno zgladitev kože ter popolno odstranitev starostnih peg in eritema.

Cilj pomlajevanja izbranih predelov je uporaba kratkih in varnih svetlobnih impulzov, usmerjenih proti površini kože. Svetlobni val spodbuja kožne celice k proizvodnji kolagena in elastina, ki pospešujeta regeneracijo kože. Terapevtski učinki IPL sevanja so izboljšana prekrvitev in oksigenacija kože, povečanje števila kolagenskih in elastičnih vlaken, boljša absorpcija vlage ter uravnavanje procesov pigmentacije in keratinizacije.

Učinki:

- Odprava simptomov staranja kože
- Rekonstrukcija kolagenskih vlaken
- Čvrsta in elastična koža
- Zmanjšanje por
- Glajenje gub
- Izboljšanje navlaženosti kože
- Posvetlitev razbarvanj

Kako pogosto izvajati tretma fotopomlajevanja:

Da bi dosegli želeni učinek, je treba izvesti vrsto tretmajev. Priporočljivo je izvesti serijo 8 tretmajev, en tretma vsak teden.

Kako izvesti fotopomlajevalni tretma:

1. Preden začnete s tretmajem, temeljito očistite kožo ličil in kozmetike. Svetilko morate tudi obrisati.
2. Nosite zaščitna očala, da preprečite, da bi svetloba IPL stimulirala vaše oči.
3. Izberite ustrezno intenzivnost (glejte "izberite intenzivnost") in začnite pri nizki ravni.
4. Pustite, da se okno naprave navpično dotakne izbranih območij in obravnavajte področja enega za drugim. Ne ponavljajte istega mesta vedno znova in ne preskočite katerega koli področja.
5. Začnite na začetnem območju in ponovite korak 4, 2-3 krat. Po negi je priporočljiva uporaba močno vlažilnega preparata.
6. Izklopite napravo in z vlažno krpo ali vatirano palčko očistite okence za zdravljenje.
7. Napravo in dodatke postavite v etui ali škatlo in jih shranite na varno mesto.

Več informacij o podjetju in izdelkih [stran 2 - f3]:

- www.beautify.eu
- www.youtube.com/beautifyeu

Sisendvõimsus:	36W
Nimipinge:	100-240V
Nimisagedusvahemik:	50Hz - 60Hz
Säilitustemperatuur:	0 oC kuni 40 oC
Töotemperatuur:	5oC kuni 35oC
Niiskus töö ajal:	30% kuni 85%

Turvalisus:

Enne toote kasutamist lugege käesolev juhend läbi ja järgige seadme kasutamisel selles sisalduvaid soovitusi.

Üldkirjeldus [lehekülj 2- f1]:

1. Epilaatori aken
2. Ekraan
3. Sisse/välja lüliti
4. Naha hindamise/testi nupp
5. Pulssnupp
6. Ventilatsioon
7. Toite sisend

Funktsioon [lehekülj 2- f2]:

B-Lumil on kaks funktsiooni ja nende jaoks eraldi lambid.

1. IPL karvade eemaldamine
2. IPL naha taaselustamine

Automaatne impulssrežiim:

Vajutage pulssnuppu 2 sekundit, ekraanile ilmub (topelt välgu ikoon), samal ajal lülitub seade automaatrežiimi. Seade vilgub automaatselt, kui pulsiaken on teie nahal. Kui seade on automaatrežiimis, vajutage impulssnuppu 2 sekundit, seade lülitub näidatud käsitsi režiimile (üks välgu ikoon).

Vastunäidustused:

1. Seade ei ole mõeldud alla 15-aastastele lastele. 15–18-aastased noored võivad seadet kasutada oma vanemate või eestkostjate nõusolekul ja/või järelevalve all.
2. Ärge kasutage, kui ravitava piirkonna nahk on pargitud või punetav. Seadme kasutamine päevitunud või punasel nahal võib põhjustada naha ajutist või isegi püsivat värvimuutust.
3. Ärge kasutage, kui olete rase, üritate rasestuda, arvate end olevat rase või toidate last rinnaga. Lumi seadet ei ole selleks otstarbeks testitud ja seetõttu ei tohiks seda sellistel juhtudel kasutada. Raseduse või rinnaga toitmise ajal esinevad hormonaalsed muutused võivad suurendada nahakahjustuste või naha tundlikkuse riski.
4. Ärge kasutage seadet, kui põete selliseid haigusi nagu epilepsia, epilepsiahood või migreen.
5. Eriarvustused võivad põhjustada peavalusid ja migreeni.
6. Ärge kasutage tātveeringutega, tumepruunide või mustade laikudega (nt tumedad tädretähnid, mutid või tüükad) kaetud nahapiirkondadel. Tātveeringud või tumedad laigud võivad neelata liiga palju valgusenergiat, mis võib põhjustada naha turset, ajutisi või püsivaid vilde, värvimuutust või naha valgenemist.
7. Ärge kasutage seadet, kui teil on kalduvus keloidsete armide tekkeks.
8. Ärge kasutage peanahal, kõrvadel, kaelal, nibudel ega limaskestadel (labia minima, tupe ja päraku piirkonnad). Nendes bikiini piirkonnas osades, kus nahk on rohkem pigmenteerunud, tuleks kasutada madalamat valgustugevust. Nendes piirkondades kasutamine võib põhjustada naha turset, villide teket või ajutist värvimuutust või naha valgenemist.
9. Ärge kasutage seadet, kui ravialal on aktiivne nahapõletik, sh akne, psoriaas, ekseem, põletused, herpes, marrastused või lööve. Need tegurid võivad muuta naha valguse suhtes tundlikumaks ja muuta ravi ebamugavaks või põhjustada nahal turset, vilde või infektsioone. Kui nahk on piisavalt paranenud, pidage enne seadme kasutamist nõu oma arstiga.
10. Ärge kasutage seadet, kui kasutate ravimeid, mis muudavad teie naha valgustundlikuks, sealhulgas mittesteroidsed põletikuvastased ained (nt aspiriin, ibuprofen, tsetaminofeen), tetratsükliinid, fenotiasiinid, tiasiidid, diureetikumid, sulfonüüluuread, sulfoonamiidid, DTIC, fluorouratsiil, vinblastiin, griseofulviin, alfa-hüdroksühapped (AHAS), beeta-hüdroksühapped (BHAS), retin-A, accutane ja/või paiksed retinoidid.
11. Ärge kasutage, kui teil on valgustundlikkusega seotud haigus, nt porfüüria, polümorfn fotoeruptioon, päikese urtikaaria, luupus jne. Need seisundid muudavad naha valguse suhtes tundlikumaks ja protseduur võib olla ebameeldiv või põhjustada naha turset, vilde või infektsioone.

Toimimisprotseduur:

Parimate tulemuste saavutamiseks soovime teil enne esmakordset kasutamist kasutusjuhendit lugeda sealhulgas kõik ohutusjuhised ja hoiatused seadme õigeks ja ohutuks kasutamiseks. Lumi karvaeemaldus-seadmel on integreeritud filtriid, mis kaitsevad nahka karvaeemaldusravi ajal kahjuliku kiirguse ja põletuste eest. Juuste kasvukiirus varieerub sõltuvalt vanusest, ainevahetusest ja muudest teguritest. Kasv juuksed jagunevad tavaliselt kolme etappi.

Kasvufaas:

Juuksed kasvavad aktiivselt koos sibulatega. Selles etapis on melaniini kontsentratsioon kõrgeim. Melaniini määrab juuste värvi kujunemise. Otsustavaks teguriks on ka melaniini kontsentratsioon intensiivne impulssvalgustehnoloogia tegevus. Sellele reageerivad ainult kasvufaasis olevad juuksed kerge karvade eemaldamise protsess.

Degeneratsiooni faas

Juuste kasvu peatamine ja juuksesibula juurdumine.

Faas rekonstrueerimine

Küpsed juuksed eralduvad sibulatest ja kukuvad välja. Pirm seisab kuni järgmise tsüklini juuste kasvu. Lumi aparaadiga karvade eemaldamise esimeses etapis kasutatakse valgusenergiat, mis toimib otse naha all olevatele karvasibulatele. Nahas ja juuksesibulas leiduv melaniin neelab seadme poolt kiiratava impulssvalguse energia. Mida tumedam on juuksevärv, seda rohkem valgusenergiat neeldub ning see protsess stimuleerib juuksefolliikulisid uinuvasse faasi sisenema.

Teises etapis, depilatsiooniperioodil, langevad juuksed loomulikult välja ja taastumine jätkub inhibeeritud, mis võib kesta 1-2 nädalat. Eemaldatakse ainult kasvufaasis olevad juuksed. To soovimatute karvade tõhusaks eemaldamiseks korraldage depilatsiooniprotsessi teatud aja jooksul kord nädalas kaks kuud.

Käsitsemise hoiatus:

1. Toode ei lülitu sisse ilma lampi sisestamata, palun sisestage lamp enne vooluvõrku ühendamist. Kui seade töötab, ärge katke õhu sisselaske- ja ventilatsiooniasvid, et vältida sellel oli negatiivne mõju soojuste vabanemisele.
2. Seadme kasutamisel kandke kaitseprille.
3. Enne kasutamist puhastage ravivat nahapiirkond. Ei ole lubatud kasutada ühtegi kosmeetika nahale vahetult enne ravi. See võib põhjustada hävingut seadet ja mõjutada ravi mõju.
4. Reguleerige oma energiataset madalalt kõrgele. Mida kõrgem on energiatase, seda parem tulemus. Vahetult pärast ravi võib nahal tekkida punetus.
5. Pärast fototeraapiat tuleks kasutada niisutavat preparaati ja kõrge kaitsega preparaate päikesekaitsekreem.
6. Pärast ravi lõpetamist kasutage lambi puhastamiseks niisket vatitupsu või lappi juuksejääkidest, rasust või rasust.
7. Seadet ja tarvikuid on soovitatav hoida veest eemal ja niiskust. Hoidke seadet ventileeritavas ja kuivas keskkonnas ning hoidke sellest eemal lapsed.
8. Soojuseraldusvasse on keelatud asetada metallesemeid. Muidu on elektrilöögi oht.

Nõuannete paigaldamine:

Kasutage oma põidla ja nimetissõrme, et hoida rihmataolist kühmu külgedel üles ja alla, lükake paigaldamise lõpuleviimiseks pessa.

Näpunäide eemaldamine:

Kasutage põidla ja nimetissõrme, et hoida rihmataolist kühmu rihma külgedel üles ja alla, tõmmake piki pillu.

Tehke naha tundlikkuse test:

Kui kasutate seadet esimest korda või uuel kehapiirkonnal, valige väike ala naha tundlikkuse testi tegemiseks selle piirkonna lähedal, mida kavatsete ravida. Kasuta madalaima seadme tase. Järgige protseduuri läbiviimiseks allolevaid juhiseid, kuid väljastada mitte rohkem kui 2-3 impulssi. Pärast nahatesti tegemist oodake 60 minutit ja kontrollige, kas nahk ei reageeri. Kui 60 minuti pärast tundub nahk normaalne ja punetust ega muud ei esine nahareaktsioon, olete täielikuks hoolduseks valmis.

Valige õige intensiivsus:

Valige sobiv intensiivsus sõltuvalt naha taluvusest ja suurendage seda järk-järgult ühest kuni viis kraadi. Kui intensiivsus on liiga nõrk ja nahareaktsioone pole, saate järk-järgult tõsta intensiivsuse taset. Ärge välgutage impulsse mitu korda ühes kohas nahal. Sina see tekitab nahale liiga palju kuumust, mis võib põhjustada naha turset, villide teket või muutuda ajutiseks või püsivad muutused teie nahavärvis. Pärast iga vilkumist liigutage seade aeglaselt asendisse külgnev koht nahal. Oodake vähemalt enne eelmisele nahapiirkonnale naasmist vähemalt 20 sekundit.

Karva eemaldus:

Kasutamine: vuntsid, kaenlakarvad, keha- ja jalakarvad, juuksepiiril olevad juuksed otsaesine ja bikiniipiirkond. Mõju varieerub sõltuvalt nahavärvist. Seade ei sobi valgetele ja särav.

Tavaliselt on see umbes 7-9 hooldust. Tehke esimesed 3 hooldust kord nädalas. Järgmisel 4-9 protseduuril tehke üks teraapia iga 2-3 nädala tagant. Karvaeemalduse efekti säilitamiseks ja karvanääpsude taasaktiveerumise vältimiseks tuleks protseduure regulaarselt korrata, et nahk püsiks sile. Kui ravi ei jätkata, muutuvad karvanääpsud uuesti aktiivseks ja juuksed hakkavad tagasi kasvama. Tulemuste säilitamiseks korraldage hooldust iga 4-8 nädala järel, et juuksefolliikulid ei aktiveeruks ja juuste taaskasv ei jääks pärsitud. Hoolduste vahelised intervallid võivad varieeruda sõltuvalt individuaalsest juuste taaskasvamise kiirusest.

Naha- ja juuksevärvi võrdlemise tabel

Kui sageli teha karvade eemaldamist:

✓ viitab

✗ ei ole kohaldatav

Nahavärv	Valge	Elevandiluu varjund	Tumepruun bež	Must helepruun	Maalähedane pruun	Pruun ja must
	Juuksevärv					
Must	✓	✓	✓	✓	✓	✗
Tumepruun	✓	✓	✓	✓	✓	✗
Pruun	✓	✓	✓	✓	✓	✗
Kuldne	✓	✓	✓	✓	✓	✗
Punane	✗	✗	✗	✗	✗	✗
Valge	✗	✗	✗	✗	✗	✗
Hall	✗	✗	✗	✗	✗	✗

Kuidas teha karvade eemaldamise protseduuri:

1. Enne Lumi seadme kasutamist valmistage nahk ette, raseerides valitud ravitav piirkond. Samuti tuleks nahka pesta.
2. Kandke kaitseprille, et vältida IPL-valguse silmi stimuleerimist.
3. Valige sobiv intensiivsus (vt "valige intensiivsus") ja alustage madalalt.
4. Laske seadme aknal puudutada valitud alasid vertikaalselt ja töödelge alasid ükshaaval. Ärge korrake sama kohta ikka ja jälle ega jätke ühtegi ala vahele.
5. Alustage esialgsest piirkonnast ja korrake sammu 4 2-3 korda.
6. Pärast hooldust on soovitatav kasutada pärast depilatsiooni niisutavat preparaati.
7. Lülitage seade välja ja kasutage raviakna puhastamiseks niisket lappi või vatitupsu.
8. Asetage seade ja tarvikud kosmeetikakotti või -karpi ning hoidke neid kindlas kohas.

Naha fotonoorendamine:

Inimestele, kes soovivad nahka nähtavalt noorendada ja selle välimust värskendada, värvi ühtlustada ja tülikaid värvimuutusi vähendada, pakume fotonoorendavaid hooldusi moodsa Lumi kosmeetilise laseriga. Lumi laserteraapia võimaldab nahka oluliselt siluda ning vanuselaike ja erüteemi täielikult eemaldada.

Valitud piirkondade noorendamise eesmärk on kasutada lühikesi ja ohutuid nahapinnale suunatud valgusimpulsse. Valguslainne stimuleerib naharakke tootma kollageeni ja elastiini, mis kiirendavad naha taastumist. IPL-kiirguse ravitoimed hõlmavad paranenud verevarustust ja naha hapnikuga varustamist, kollageeni ja elastsete kiudude arvu suurenemist, paremat niiskuse imendumist ning pigmentatsiooni- ja keratiniseerimisprotsessi reguleerimist.

Efektid:

- Naha vananemise sümptomite kõrvaldamine
- Kollageenikiudude rekonstrueerimine
- Kindel ja elastne nahk
- Pooride vähendamine
- Kortsude silumine
- Naha niisutatuse parandamine
- Helendavad värvimuutused

Kui sageli teha fotonoorendavat ravi:

Soovitud efekti saavutamiseks tuleb läbi viia mitmeid raviprotseduure. Soovitatav on läbi viia seeria 8 protseduuri, üks kord nädalas.

Kuidas teha fotonoorendavat ravi:

1. Enne ravi alustamist puhastage nahk põhjalikult meigist ja kosmeetikast. Samuti peaksite lampi pühkima.
2. Kandke kaitseprille, et vältida IPL-valguse silmi stimuleerimist.
3. Valige sobiv intensiivsus (vt "intensiivsuse valimine") ja alustage madalalt.
4. Laske seadme aknal puudutada valitud alasid vertikaalselt ja töödelge alasid ükshaaval. Ärge korrake sama kohta ikka ja jälle ega jätke ühtegi ala vahele.
5. Alustage esialgsest piirkonnast ja korrake sammu 4 2-3 korda. Pärast hooldust on soovitatav kasutada tugevalt niisutavat preparaati.
6. Lülitage seade välja ja kasutage raviakna puhastamiseks niisket lappi või vatitupsu.
7. Asetage seade ja tarvikud ümbrisesse või karpi ning hoidke neid kindlas kohas.

Rohkem infot ettevõtte ja toodete kohta [lk 2 - f3]:

- www.beautify.eu
- www.youtube.com/beautifyeu

Iėjimo galia:	36W
Nominali įtampa:	100-240V
Vardinis dažnių diapazonas:	50Hz - 60Hz
Laikymo temperatūra:	nuo 0oC iki 40oC
Darbinė temperatūra:	nuo 5oC iki 35oC
Drėgmė darbo metu:	nuo 30% iki 85%

Saugumas:

Prieš naudodami gaminį, perskaitykite šį vadovą ir laikykitės jame pateiktų rekomendacijų, kai naudojate įrenginį.

Bendras aprašymas [puslapis 2- f1]:

1. Epiliatoriaus langas
2. Ekranas
3. Įjungimo/išjungimo jungiklis
4. Odos įvertinimo/bandyto mygtukas
5. Pulso mygtukas
6. Vėdinimas
7. Maitinimo įvestis

Funkcija [puslapis 2- f2]:

B-Lumi turi dvi funkcijas ir kiekvienai iš jų po atskiras lėmpas.

1. IPL plaukų šalinimas
2. IPL odos atgaivinimas

Automatinis impulsų režimas:

Paspauskite pulso mygtuką 2 sekundes, ekrane pasirodys (dvigubo žaibo piktograma), tuo pačiu metu įrenginys persijungs į automatinį režimą. Prietaisas automatiškai mirksės, kai pulso langas bus ant jūsų odos. Kai įrenginys veikia automatinio režimu, paspauskite pulso mygtuką 2 sekundes, prietaisas persijungs į rodomą rankinį režimą (vieno žaibo piktograma).

Kontraindikacijos:

1. Prietaisas nėra skirtas vaikams iki 15 metų. Prietaisą gali naudoti 15–18 metų jaunuoliai, gavę tėvų ar globėjų sutikimą ir (arba) jų priežiūrą.
2. Nenaudokite, jei gydomos vietos oda yra įdegusi arba paraudusi. Prietaiso naudojimas ant įdegusios arba paraudusios odos gali laikinai arba net visam laikui pakeisti odos spalvą.
3. Nenaudokite, jei esate nėščia, bandote pastoti, manote, kad galite būti nėščia arba maitinate krūtimi. Lumi prietaisas nebuvo išbandytas šiam tikslui, todėl neturėtų būti naudojamas tokiais atvejais. Hormoniniai pokyčiai, atsirandantys nėštumo ar žindymo metu, gali padidinti odos pažeidimo ar odos jautrumo riziką.
4. Nenaudokite prietaiso, jei sergate tokiomis ligomis kaip epilepsija, epilepsijos priepuoliai ar migrena. Energijos blyksniai gali sukelti stiprų galvos skausmą ir migreną.
5. Nenaudokite ant odos vietų, padengtų tatuiruotėmis, tamsiai rudomis ar juodomis dėmėmis (pvz., tamsiomis strazdanomis, apgamais ar karpomis). Tatuiruotės ar tamsios dėmės gali sugerti per daug šviesos energijos, todėl oda gali patinti, atsirasti laikinų ar nuolatinių pūslių, pakisti spalva arba išbalti oda.
6. Nenaudokite prietaiso, jei turite polinkį į keloidinius randus.
7. Nenaudokite galvos odai, ausims, kaklui, speneliams ar gleivinėms (mažosioms lytinėms ląstelėms, makštis ir išangės sritims). Tose bikini zonos vietose, kur oda labiausiai pigmentuota, reikėtų naudoti mažesnį šviesos intensyvumo lygį. Naudojimas šiose vietose gali sukelti odos patinimą, pūslių susidarymą arba laikiną odos spalvos pasikeitimą ar balinimą.
8. Nenaudokite, jei gydomoje vietoje yra aktyvus odos uždegimas, įskaitant spuogus, psoriažę, egzemą, nudegimus, pūslelinę, įbrėžimus ar bėrimus. Dėl šių veiksnių oda gali tapti jautresnė šviesai, todėl gydymas gali būti nepatogus arba sukelti odos patinimą, pūsles ar infekcijas. Kai jūsų oda pakankamai sugijo, prieš naudodami prietaisą pasitarkite su gydytoju.
9. Nenaudokite prietaiso, jei vartojate vaistus, kurie daro odą jautrią šviesai, įskaitant nesteroidinius vaistus nuo uždegimo (pvz., aspiriną, ibuprofeną, cetaminofeną), tetraciklinus, fenotiazinus, tiazidus, diuretikus, sulfonilkarbamidus, sulfonamidus, DTIC, fluorouracilas, vinblastinas, grizeofulvinas, alfa hidroksi rūgštys (AHAS), beta hidroksi rūgštys (BHAS), retin-A, accutane ir (arba) vietiniai retinoidai.
10. Nenaudokite, jei sergate liga, susijusia su jautrumu šviesai, pvz., porfirija, polimorfinė fotoerupcija, saulės dilgėlinė, vilkligė ir kt. Dėl šių būklių oda tampa jautresnė šviesai ir procedūra gali būti nemaloni arba sukelti odos patinimą, pūsles ar infekcijas.

Veiksų procedūra:

Norėdami gauti geriausių rezultatų, prieš pirmą kartą naudodami rekomenduojame perskaityti vartotojo vadovą įskaitant visas saugos instrukcijas ir įspėjimus, kaip teisingai ir saugiai naudoti prietaisą. Lumi plaukų šalinimo įrenginyje yra integruoti filtrai, apsaugantys odą nuo žalingos spinduliuotės ir nudegimų plaukų šalinimo procedūros metu. Plaukų augimo greitis skiriasi priklausomai nuo amžiaus, medžiagų apykaitos ir kitų veiksnių. Augimas plaukai paprastai skirstomi į tris etapus.

Augimo fazė:

Plaukai aktyviai auga kartu su svogūnėliais. Šiame etape melanino koncentracija yra didžiausia. Melaninas lemia plaukų spalvos formavimąsi. Melanino koncentracija taip pat yra lemiamas veiksnys intensyvi impulsinės šviesos technologijų veikla. Į tai reaguos tik augančios fazės plaukai lengvas plaukų šalinimo procesas.

Degeneracijos fazė**Plaukų augimo stabdymas ir plaukų svogūnėlių įsišaknijimas.****Fazė rekonstrukcija**

Brandūs plaukai atsiskiria nuo svogūnėlių ir iškrenta. Lemputė neveikia iki kito ciklo plaukų augimas. Pirmajame plaukų šalinimo Lumi aparatu etape naudojama šviesos energija, kuri veikia tiesiai po oda esančias plaukų lemputes. Odoje ir plaukų svogūnėliuose esantis melaninas sugeria prietaiso skleidžiamą impulsinę šviesos energiją. Kuo tamsesnė plaukų spalva, tuo daugiau šviesos energijos sugeriama, o šis procesas skatina plaukų folikulus pereiti į ramybės fazę.

Antrame etape, depiliacijos laikotarpiu, plaukeliai natūraliai iškris ir atsinaujins toliau slopinamas, o tai gali užtrukti 1-2 savaites. Bus pašalinti tik auginimo fazės plaukai. Norėdami efektyviai pašalinti nepageidaujamus plaukus, kartokite depiliacijos procesą kartą per savaitę tam tikrą laiką du mėnesiai.

Tvarkymo įspėjimas:

1. Gaminys neįsijungs neįdėjus lempos, prieš prijungdami prie maitinimo, įdėkite lempą. Kai prietaisas veikia, neuždengkite oro įleidimo ir ventilacijos angų, kad išvengtumėte tai turėjo neigiamos įtakos šilumos išsiskyrimui.
2. Dirbdami su įrenginiu dėvėkite apsauginius akinius.
3. Prieš naudojimą nuvalykite gydomą odos plotą. Neleidžiama naudoti jokių kosmetiką ant odos prieš pat procedūrą. Tai gali sukelti sunaikinimą prietaisą ir paveikti gydymo poveikį.
4. Sureguliuokite energijos lygį nuo žemo iki aukšto. Kuo aukštesnis energijos lygis, tuo geriau rezultatas. Iš karto po gydymo gali atsirasti odos paraudimas.
5. Po fototerapijos gydymo reikėtų naudoti drėkinamąjį preparatą ir preparatus su aukšta apsauga kremas nuo saulės.
6. Baigę gydymą drėgnu medvilniniu tamponu arba skudurėliu nuvalykite lempą nuo plaukų likučių, sebumo ar riebalų.
7. Prietaisą ir priedus rekomenduojama laikyti atokiau nuo vandens ir drėgmės. Laikykite prietaisą vėdinamoje ir sausoje aplinkoje ir laikykite atokiau nuo vaikų.
8. Į šilumos išskyrimo angą draudžiama dėti metalinius daiktus. Priešingu atveju kyla elektros smūgio pavojus.

Patarimo montavimas:

Nykščiu ir rodomuoju pirštu laikykite dirželį primenantį iškilimą šonuose aukštyn ir žemyn žemyn, įstumkite į angą, kad užbaigtumėte montavimą.

Patarimo pašalinimas:

Nykščiu ir rodomuoju pirštu laikykite dirželį primenantį iškilimą šonuose aukštyn ir žemyn, traukite išilgai lizdo.

Atlikite odos jautrumo testą:

Jei prietaisą naudojate pirmą kartą arba ant naujos kūno vietos, pasirinkite nedidelį plotą šalia zonos, kurią ketinate gydyti, atlikti odos jautrumo testą. Naudokite žemiausio įrenginio lygį. Vykdykite toliau pateiktas instrukcijas, kad atliktumėte procedūrą, bet skleidžia ne daugiau 2-3 impulsus. Atlikę odos testą palaukite 60 minučių ir patikrinkite, ar oda nereaguoja. Jei po 60 minučių oda atrodo normali ir nėra paraudimo ar kt odos reakcija, esate pasiruošę visapusiškam gydymui.

Pasirinkite tinkamą intensyvumą:

Pasirinkite tinkamą intensyvumą, atsižvelgdami į savo odos toleranciją ir palaipsniui didinkite nuo vieno iki penkių laipsnių. Jei intensyvumas per silpnas ir nėra odos reakcijų, galite palaipsniui padidinti intensyvumo lygį. Nemirskėkite impulsų vienoje odos vietoje kelis kartus. Tu dėl to ant odos susidaro per daug šilumos, todėl oda gali išsipūsti, atsirasti pūslių arba tapti laikina arba nuolatiniai odos spalvos pokyčiai. Po kiekvieno blyksnio lėtai perkelkite įrenginį į gretimą vietą ant odos. Palaukite bent prieš grįždami į ankstesnę odos sritį mažiausiai 20 sekundžių.

Plaukų šalinimas:

Naudojimas: ūsai, pažastų plaukai, kūno ir kojų plaukai, plaukų linijos plaukai kakta ir bikinio sritis. Poveikis skiriasi priklausomai nuo odos spalvos. Prietaisas netinka baltiems ir šviesus.

Paprastai tai yra apie 7-9 procedūras. Pirmąsias 3 procedūras atlikite kartą per savaitę. Kitas 4-9 procedūras atlikite vieną terapiją kas 2-3 savaites. Norėdami išlaikyti plaukų šalinimo efektą ir išvengti plaukų folikulų atsinaujinimo, procedūras kartokite reguliariai, kad oda išliktų lygi. Jei gydymas nebus tęsiamas, plaukų folikulai vėl suaktyvės ir plaukai pradės augti. Norėdami išlaikyti rezultatus, tiesiog pakartokite procedūras kas 4-8 savaites, kad nesuaktyvintumėte plaukų folikulų ir sustabdytų plaukų ataugimą. Intervalai tarp procedūrų gali skirtis priklausomai nuo individualaus plaukų ataugimo greičio.

**Odos ir plaukų spalvos palyginimo lentelė
Kaip dažnai atlikti plaukų šalinimo procedūrą:**

✓ nurodo

✗ netaikoma

Odos spalva	Baltas	Dramblio kaulo atspalvis	Tamsiai ruda smėlio spalvos	Juoda šviesiai ruda	Žemės ruda	Ruda ir juoda
	Plaukų spalva					
Juoda	✓	✓	✓	✓	✓	✗
Tamsiai ruda	✓	✓	✓	✓	✓	✗
Ruda	✓	✓	✓	✓	✓	✗
Auksinis	✓	✓	✓	✓	✓	✗
Raudona	✗	✗	✗	✗	✗	✗
Baltas	✗	✗	✗	✗	✗	✗
Pilka	✗	✗	✗	✗	✗	✗

Kaip atlikti plaukų šalinimo procedūrą:

1. Prieš naudodami Lumi prietaisą, paruoškite odą skusdami pasirinktą apdorotą vietą. Taip pat reikia nuplauti odą.
2. Dėvėkite apsauginius akinius, kad IPL šviesa nestimuliuotų jūsų akių.
3. Pasirinkite tinkamą intensyvumą (žr. „Pasirinkite intensyvumą“) ir pradėkite nuo žemo lygio.
4. Leiskite įrenginio langui vertikaliai paliesti pasirinktas sritis ir apdorokite sritis po vieną. Nekartokite tos pačios vietos vėl ir vėl ir nepraleiskite jokios srities.
5. Pradėkite nuo pradinės srities ir pakartokite 4 veiksmą 2–3 kartus.
6. Po procedūros po depiliacijos rekomenduojama naudoti drėkinamąjį preparatą.
7. Išjunkite prietaisą ir drėgnu skudurėliu arba medvilniniu tamponu nuvalykite gydymo langelį.
8. Įdėkite prietaisą ir priedus į kosmetikos maišelį ar dėžutę ir laikykite saugioje vietoje.

Odos fotoatjauninimas:

Žmonėms, kurie nori akivaizdžiai atjauninti odą ir atnaujinti jos išvaizdą, suvienodinti spalvą ir sumažinti varginančius spalvos pokyčius, siūlome fotoatjauninimo procedūras moderniu Lumi kosmetiniu lazeriu. Lumi lazerio terapija leidžia žymiai išlyginti odą ir visiškai pašalinti amžias dėmes bei eritemą.

Atjauninant pasirinktas vietas, siekiama naudoti trumpus ir saugius šviesos impulsus, nukreiptus į odos paviršių. Šviesos banga skatina odos ląsteles gaminti kolageną ir elastiną, kurie pagreitina odos regeneraciją. Terapinis IPL spinduliuotės poveikis apima geresnį odos aprūpinimą krauju ir deguonimi, kolagenu ir elastinių skaidulų skaičiaus padidėjimą, geresnį drėgmės įsisavinimą, pigmentacijos ir keratinizacijos procesų reguliavimą.

Efektai:

- Odos senėjimo simptomų pašalinimas
- Kolagenu skaidulų atstatymas
- Stangri ir elastinga oda
- Porų mažinimas
- Išlygina raukšles
- Odos drėkinimo gerinimas
- Šviesinantys spalvos pakitimai

Kaip dažnai atlikti fotoatjauninimo procedūrą:

Norint pasiekti norimą efektą, reikia atlikti keletą procedūrų. Rekomenduojama atlikti seriją 8 procedūrų, po vieną procedūrą kiekvieną savaitę.

Kaip atlikti fotoatjauninimo procedūrą:

1. Prieš pradėdami gydymą, turite kruopščiai nuvalyti odą nuo makiažo ir bet kokios kosmetikos. Taip pat turėtumėte nuvalyti lempą.
2. Dėvėkite apsauginius akinius, kad IPL šviesa nestimuliuotų jūsų akių.
3. Pasirinkite atitinkamą intensyvumą (žr. "Pasirinkite intensyvumą") ir pradėkite nuo žemo lygio.
4. Leiskite įrenginio langui vertikaliai paliesti pasirinktas sritis ir apdorokite sritis po vieną. Nekartokite tos pačios vietos vėl ir vėl ir nepraleiskite jokios srities.
5. Pradėkite nuo pradinės srities ir pakartokite 4 veiksmą 2–3 kartus. Po procedūros rekomenduojama naudoti stipriai drėkinantį preparatą.
6. Išjunkite prietaisą ir drėgnu skudurėliu arba medvilniniu tamponu nuvalykite gydymo langelį.
7. Įdėkite įrenginį ir priedus į dėklą arba dėžutę ir laikykite saugioje vietoje.

Daugiau informacijos apie įmonę ir gaminius [puslapis 2 - f3]:

- www.beautify.eu
- www.youtube.com/beautifyeu

Iėjimo galia:	36W
Nominali įtampa:	100-240V
Vardinis dažnių diapazonas:	50Hz - 60Hz
Laikymo temperatūra:	nuo 0oC iki 40oC
Darbinė temperatūra:	nuo 5oC iki 35oC
Drėgmė darbo metu:	nuo 30% iki 85%

Saugumas:

Prieš naudodami gaminį, perskaitykite šį vadovą ir laikykitės jame pateiktų rekomendacijų, kai naudojate įrenginį.

Bendras aprašymas [puslapis 2- f1]:

1. Epiliatoriaus langas
2. Ekranas
3. Įjungimo/išjungimo jungiklis
4. Odos įvertinimo/bandyimo mygtukas
5. Pulso mygtukas
6. Vėdinimas
7. Maitinimo įvestis

Funkcija [puslapis 2- f2]:

B-Lumi turi dvi funkcijas ir kiekvienai iš jų po atskiras lempas.

1. IPL plaukų šalinimas
2. IPL odos atgaivinimas

Automatinis impulsų režimas:

Paspauskite pulso mygtuką 2 sekundes, ekrane pasirodys (dvigubo žaibo piktograma), tuo pačiu metu įrenginys persijungs į automatinį režimą. Prietaisas automatiškai mirksės, kai pulso langas bus ant jūsų odos. Kai įrenginys veikia automatinio režimu, paspauskite pulso mygtuką 2 sekundes, prietaisas persijungs į rodomą rankinį režimą (vieno žaibo piktograma).

Kontraindikacijos:

1. Prietaisas nėra skirtas vaikams iki 15 metų. Prietaisą gali naudoti 15–18 metų jaunuoliai, gavę tėvų ar globėjų sutikimą ir (arba) jų priežiūrą.
2. Nenaudokite, jei gydomoje vietoje oda yra įdegusi arba paraudusi. Prietaiso naudojimas ant įdeguosios arba paraudusios odos gali laikinai arba net visam laikui pakeisti odos spalvą.
3. Nenaudokite, jei esate nėščia, bandote pastoti, manote, kad galite būti nėščia arba maitinate krūtimi. Lumi prietaisas nebuvo išbandytas šiam tikslui, todėl neturėtų būti naudojamas tokiais atvejais. Hormoniniai pokyčiai, atsirandantys nėštumo ar žindymo metu, gali padidinti odos pažeidimo ar odos jautrumo riziką.
4. Nenaudokite prietaiso, jei sergate tokiomis ligomis kaip epilepsija, epilepsijos priepuoliai ar migrena. Energijos blyksniai gali sukelti stiprų galvos skausmą ir migreną.
5. Nenaudokite ant odos vietų, padengtų tatuiruotėmis, tamsiai rudomis ar juodomis dėmėmis (pvz., tamsiomis strazdanomis, apgamais ar karpomis). Tatuiruotės ar tamsios dėmės gali sugerti per daug šviesos energijos, todėl oda gali patinti, atsirasti laikinų ar nuolatinių pūslių, pakisti spalva arba išbalti oda.
6. Nenaudokite prietaiso, jei turite polinkį į keloidinius randus.
7. Nenaudokite galvos odai, ausims, kaklui, speneliams ar gleivinėms (mažosioms lytinėms ląstelėms, makšties ir išangės sritims). Tose bikini zonos vietose, kur oda labiau pigmentuota, reikėtų naudoti mažesnę šviesos intensyvumo lygį. Naudojimas šiose vietose gali sukelti odos patinimą, pūslių susidarymą arba laikiną odos spalvos pasikeitimą ar balinimą.
8. Nenaudokite, jei gydomoje vietoje yra aktyvus odos uždegimas, įskaitant spuogus, psoriažę, egzemą, nudegimus, pūslelinę, įbrėžimus ar bėrimus. Dėl šių veiksmų oda gali tapti jautresnė šviesai, todėl gydymas gali būti nepatogus arba sukelti odos patinimą, pūsles ar infekcijas. Kai jūsų oda pakankamai sugijo, prieš naudodami prietaisą pasitarkite su gydytoju.
9. Nenaudokite prietaiso, jei vartojate vaistus, kurie daro odą jautrią šviesai, įskaitant nesteroidinius vaistus nuo uždegimo (pvz., aspiriną, ibuprofeną, cetaminofeną), tetraciklinus, fenotiazinus, tiazidus, diuretikus, sulfonilkarbamidus, sulfonamidus, DTIC, fluorouracilą, vinblastiną, grizeofulviną, alfa hidroksi rūgštys (AHAS), beta hidroksi rūgštys (BHAS), retin-A, accutane ir (arba) vietiniai retinoidai.
10. Nenaudokite, jei sergate liga, susijusia su jautrumu šviesai, pvz., porfirija, polimorfinė fotoerupcija, saulės dilgėlinė, vilkligė ir kt. Dėl šių būklių oda tampa jautresnė šviesai ir procedūra gali būti nemaloni arba sukelti odos patinimą, pūsles ar infekcijas.

Veiksmų procedūra:

Norėdami gauti geriausius rezultatus, prieš pirmą kartą naudodami rekomenduojame perskaityti vartotojo vadovą įskaitant visas saugos instrukcijas ir įspėjimus, kaip teisingai ir saugiai naudoti prietaisą. B-Lumi plaukų šalinimo įrenginyje yra integruoti filtrai, apsaugantys odą nuo žalingos spinduliuotės ir nudegimų plaukų šalinimo procedūros metu. Plaukų augimo greitis skiriasi priklausomai nuo amžiaus, medžiagų apykaitos ir kitų veiksnių. Augimas plaukai paprastai skirstomi į tris etapus.

Augimo fazė:

Plaukai aktyviai auga kartu su svogūnėliais. Šiame etape melanino koncentracija yra didžiausia. Melaninas lemia plaukų spalvos formavimąsi. Melanino koncentracija taip pat yra lemiamas veiksnys intensyvi impulsinė šviesos technologijų veikla. Į tai reaguos tik augančios fazės plaukai lengvas plaukų šalinimo procesas.

Degenerācijas fazē**Plaukų augimo stabdymas ir plaukų svogūnėlių įšišaknijimas.****Fazē rekonstrukcija**

Brandūs plaukai atskiriasi nuo svogūnėlių ir iškrenta. Lempūtė neveikia iki kito ciklo plaukų augimas. Pirmajame plaukų šalinimo Lumi aparatu etape naudojama šviesos energija, kuri veikia tiesiai po oda esančias plaukų lemputes. Odoje ir plaukų svogūnėliuose esantis melaninas sugeria prietaiso skleidžiamą impulsinę šviesos energiją. Kuo tamsesnė plaukų spalva, tuo daugiau šviesos energijos sugeriama, o šis procesas skatina plaukų folikulus pereiti į ramybės fazę.

Antrame etape, depiliacijos laikotarpiu, plaukeliai natūraliai iškrūsi ir atsinaujins toliau slopinamas, o tai gali užtrukti 1-2 savaites. Bus pašalinti tik auginimo fazės plaukai. Į Norėdami efektyviai pašalinti nepageidaujamus plaukus, kartokite depiliacijos procesą kartą per savaitę tam tikrą laiką du mėnesiai.

Tvarkymo įspėjimas:

1. Gaminys neįsijungs neįdėjus lempos, prieš prijungdami prie maitinimo, įdėkite lempą. Kai prietaisas veikia, neuždengkite oro įleidimo ir ventilacijos angų, kad išvengtumėte tai turėjo neigiamos įtakos šilumos išsiskyrimui.
2. Dirbdami su įrenginiu dėvėkite apsauginius akinius.
3. Prieš naudojimą nuvalykite gydomoją odos plotą. Neleidžiama naudoti jokių kosmetikų ant odos prieš pat procedūrą. Tai gali sukelti sunaikinimą prietaisą ir paveikti gydymo poveikį.
4. Sureguliuokite energijos lygį nuo žemo iki aukšto. Kuo aukštesnis energijos lygis, tuo geriau rezultatas. Iš karto po gydymo gali atsirasti odos paraudimai.
5. Po fototerapijos gydymo reikėtų naudoti drėkinamąjį preparatą ir preparatus su aukšta apsauga kremas nuo saulės.
6. Baigę gydymą drėgnu medvilniniu tamponu arba skudurėliu nuvalykite lempą nuo plaukų likučių, sebūmo ar riebalų.
7. Prietaisą ir priedus rekomenduojama laikyti atokiau nuo vandens ir drėgmės. Laikykite prietaisą vėdinamoje ir sausoje aplinkoje ir laikykite atokiau nuo vaikų.
8. Į šilumos išsiskyrimo angą draudžiama dėti metalinius daiktus. Priešingu atveju kyla elektros smūgio pavojus.

Patarimo montavimas:

Nykščiu ir rodomuoju pirštu laikykite dirželį primenantį iškilimą šonuose aukštyn ir žemyn žemyn, įstumkite į angą, kad užbaigtumėte montavimą.

Patarimo pašalinimas:

Nykščiu ir rodomuoju pirštu laikykite dirželį primenantį iškilimą šonuose aukštyn ir žemyn, traukite išilgai lizdo.

Atlikite odos jautrumo testą:

Jei prietaisą naudojate pirmą kartą arba ant naujos kūno vietos, pasirinkite nedidelį plotą šalia zonos, kurią ketinate gydyti, atlikti odos jautrumo testą. Naudokite žemiausio įrenginio lygį. Vykdykite toliau pateiktas instrukcijas, kad atliktumėte procedūrą, bet skleidžia ne daugiau 2-3 impulsus. Atlikę odos testą palaukite 60 minučių ir patikrinkite, ar oda nereaguoja. Jei po 60 minučių oda atrodo normali ir nėra paraudimo ar kt odos reakcija, esate pasiruošę visapusiškam gydymui.

Pasirinkite tinkamą intensyvumą:

Pasirinkite tinkamą intensyvumą, atsižvelgdami į savo odos toleranciją ir palaipsniui didinkite nuo vieno iki penkių laipsnių. Jei intensyvumas per silpnas ir nėra odos reakcijų, galite palaipsniui padidinti intensyvumo lygį. Nemirskėkite impulsų vienoje odos vietoje kelis kartus. Tu dėl to ant odos susidaro per daug šilumos, todėl oda gali išsipūsti, atsirasti pūslių arba tapti laikina arba nuolatiniai odos spalvos pokyčiai. Po kiekvieno blyksnio lėtai perkelkite įrenginį į gretimą vietą ant odos. Palaukite bent prieš grįždami į ankstesnę odos sritį mažiausiai 20 sekundžių.

Plaukų šalinimas:

Naudojimas: ūsai, pažastų plaukai, kūno ir kojų plaukai, plaukų linijos plaukai kakta ir bikinio sritis. Poveikis skiriasi priklausomai nuo odos spalvos. Prietaisas netinka baltiems ir šviesus.

Paprastai tai yra apie 7-9 procedūras. Pirmąsias 3 procedūras atlikite kartą per savaitę. Kitas 4-9 procedūras atlikite vieną terapiją kas 2-3 savaites. Norėdami išlaikyti plaukų šalinimo efektą ir išvengti plaukų folikulų atsinaujinimo, procedūras kartokite reguliariai, kad oda išliktų lygi. Jei gydymas nebus tęsiamas, plaukų folikulai vėl suaktyvės ir plaukai pradės augti. Norėdami išlaikyti rezultatus, tiesiog pakartokite procedūras kas 4-8 savaites, kad nesuaktyvintumėte plaukų folikulų ir sustabdytų plaukų ataugimą. Intervalai tarp procedūrų gali skirtis priklausomai nuo individualaus plaukų ataugimo greičio.

Odos ir plaukų spalvos palyginimo lentelė**Kaip dažnai atlikti plaukų šalinimo procedūrą:**

✓ attiecas uz

✗ nav piemērojams

Ādas krāsa	Balts	Zilorkaula nokrāsa	Tumši brūns bēša	Melna gaiši brūna	Zemes brūns	Brūns un melns
Matu krāsa						
Melns	✓	✓	✓	✓	✓	✗
Tumši brūns	✓	✓	✓	✓	✓	✗
Brūns	✓	✓	✓	✓	✓	✗
Zelta	✓	✓	✓	✓	✓	✗
Sarkans	✗	✗	✗	✗	✗	✗
Balts	✗	✗	✗	✗	✗	✗
Peļēks	✗	✗	✗	✗	✗	✗

Kaip atlikti plauķu šalinimo procedūra:

1. Pirms naudodami Lumi prietaisā, paruoškite odā skusdami pasirinktā apdorotā vietā. Taip pat reikia nuplauti odā.
2. Dēvēkite apsauginius akinius, kad IPL šviesa nestimuliuotų jūsu akių.
3. Pasirinkite tinkamą intensyvumą (žr. „Pasirinkite intensyvumą“) ir pradėkite nuo žemo lygio.
4. Leiskite įrenginio langui vertikaliai paliesti pasirinktas sritis ir apdorokite sritis po vieną. Nekartokite tos pačios vietos vėl ir vėl ir nepraleiskite jokios srities.
5. Pradėkite nuo pradinės srities ir pakartokite 4 veiksmą 2–3 kartus.
6. Po procedūros po depilacijos rekomenduojama naudoti drėkinamąjį preparatą.
7. Išjunkite prietaisą ir drėgnu skudurėliu arba medvilniniu tamponu nuvalykite gydymo langelį.
8. Įdėkite prietaisą ir priedus į kosmetikos maišelį ar dėžutę ir laikykite saugioje vietoje.

Odos fotoatjauninimas:

Žmonėms, kurie nori akivaizdžiai atjauninti odą ir atnaujinti jos išvaizdą, suvienodinti spalvą ir sumažinti varginančius spalvos pokyčius, siūlome fotoatjauninimo procedūras moderniu Lumi kosmetiniu lazeriu. Lumi lazerio terapija leidžia žymiai išlyginti odą ir visiškai pašalinti amžiaus dėmes bei eritemą.

Atjauninant pasirinktas vietas, siekiama naudoti trumpus ir saugius šviesos impulsus, nukreiptus į odos paviršių. Šviesos banga skatina odos ląsteles gaminti kolageną ir elastiną, kurie pagreitina odos regeneraciją. Terapinis IPL spinduliuotės poveikis apima geresnį odos aprūpinimą krauju ir deguonimi, kolagenu ir elastinių skaidulų skaičiaus padidėjimą, geresnį drėgmės įsisavinimą, pigmentacijos ir keratinizacijos procesų reguliavimą.

Efektai:

- Odos senėjimo simptomų pašalinimas
- Kolagenu skaidulų atstatymas
- Stangri ir elastinga oda
- Porų mažinimas
- Išlygina raukšles
- Odos drėkinimo gerinimas
- Šviesinantys spalvos pakitimai

Kaip dažnai atlikti fotoatjauninimo procedūra:

Norint pasiekti norimą efektą, reikia atlikti keletą procedūrų. Rekomenduojama atlikti seriją 8 procedūrų, po vieną procedūrą kiekvieną savaitę.

Kaip atlikti fotoatjauninimo procedūra:

1. Prieš pradėdami gydymą, turite kruopščiai nuvalyti odą nuo makiažo ir bet kokios kosmetikos. Taip pat turėtumėte nuvalyti lempą.
2. Dėvēkite apsauginius akinius, kad IPL šviesa nestimuliuotų jūsų akių.
3. Pasirinkite atitinkamą intensyvumą (žr. "Pasirinkite intensyvumą") ir pradėkite nuo žemo lygio.
4. Leiskite įrenginio langui vertikaliai paliesti pasirinktas sritis ir apdorokite sritis po vieną. Nekartokite tos pačios vietos vėl ir vėl ir nepraleiskite jokios srities.
5. Pradėkite nuo pradinės srities ir pakartokite 4 veiksmą 2–3 kartus. Po procedūros rekomenduojama naudoti stipriai drėkinantį preparatą.
6. Išjunkite prietaisą ir drėgnu skudurėliu arba medvilniniu tamponu nuvalykite gydymo langelį.
7. Įdėkite įrenginį ir priedus į dėklą arba dėžutę ir laikykite saugioje vietoje.

Daugiau informacijos apie įmonę ir gaminius [puslapis 2 - f3]:

- www.beautify.eu
- www.youtube.com/beautifyeu

Входная мощность:	36 Вт
Номинальное напряжение:	100-240В
Номинальный диапазон частот:	50 Гц – 60 Гц
Температура хранения:	от 0°С до 40°С
Рабочая температура:	от 5°С до 35°С
Влажность во время работы:	от 30% до 85%

Безопасность:

Перед использованием изделия прочтите данное руководство и следуйте содержащимся в нем рекомендациям при использовании устройства.

Общее описание [стр. 2- f1]:

1. Окно эпилятора
2. Экран
3. Переключатель включения/выключения.
4. Кнопка оценки/тестирования кожи.
5. Кнопка «Пульс»
6. Вентиляция
7. Входная мощность

Функция [страница 2- f2]:

V-Lumi имеет две функции и отдельные лампы для каждой из них.

- 1: удаление волос IPL
- 2: Оживление кожи IPL

Автоматический импульсный режим:

Нажмите кнопку пульса и удерживайте ее в течение 2 секунд, на экране отобразится (значок двойной молнии), одновременно устройство перейдет в автоматический режим. Устройство будет мигать автоматически, когда окошко пульса окажется на вашей коже. Когда устройство находится в автоматическом режиме, нажмите кнопку пульса и удерживайте ее в течение 2 секунд, устройство переключится в показанный ручной режим (одиночный значок молнии).

Противопоказания:

1. Устройство не предназначено для детей до 15 лет. Молодые люди в возрасте 15–18 лет могут использовать устройство с согласия и/или под наблюдением своих родителей или опекунов.
2. Не используйте, если кожа на обрабатываемом участке загорелая или покрасневшая. Использование устройства на загорелой или покрасневшей коже может привести к временному или даже постоянному изменению цвета кожи.
3. Не используйте, если вы беременны, пытаетесь забеременеть, подозреваете, что беременны, или кормите грудью. Устройство Lumi не тестировалось для этой цели, поэтому его не следует использовать в таких случаях. Гормональные изменения, происходящие во время беременности или кормления грудью, могут увеличить риск повреждения кожи или чувствительности кожи.
4. Не используйте устройство, если вы страдаете такими заболеваниями, как эпилепсия, эпилептические припадки или мигрень. Энергетические вспышки могут вызвать сильные головные боли и мигрени.
5. Не используйте на участках кожи, покрытых татуировками, темно-коричневыми или черными пятнами (например, темными веснушками, родинками или бородавками). Татуировки или темные пятна могут поглощать слишком много световой энергии, что может вызвать отек кожи, временные или постоянные волдыри, изменение цвета или отбеливание кожи.
6. Не используйте устройство, если у вас есть склонность к образованию келоидных рубцов.
7. Не наносите на кожу головы, уши, шею, соски и слизистые оболочки (малые половые губы, вагинальную и анальную области). В тех частях зоны бикини, где кожа более пигментирована, следует использовать более низкий уровень интенсивности света. Использование в этих областях может вызвать отек кожи, образование волдырей или временное изменение цвета или побеление кожи.
8. Не используйте, если в области обработки имеется активное воспаление кожи, включая прыщи, псориаз, экзему, ожоги, герпес, ссадины или сыпь. Эти факторы могут сделать кожу более чувствительной к свету и сделать лечение неудобным или вызвать отеки, волдыри или инфекции на коже. Как только ваша кожа достаточно заживет, проконсультируйтесь с врачом перед использованием устройства.
9. Не используйте устройство, если вы принимаете лекарства, которые делают вашу кожу чувствительной к свету, включая нестероидные противовоспалительные средства (например, аспирин, ибупрофен, цетаминифен), тетрациклины, фенотиазины, тиазиды, диуретики, сульфонилмочевины, сульфаниламиды, ДТИК, фторурацил, винбластин, гризеофульвин, альфа-гидроксикислоты (АНАС), бета-гидроксикислоты (ВНАС), ретин-А, аккутан и/или ретиноиды для местного применения.
10. Не используйте, если у вас есть заболевания, связанные со светочувствительностью, например, порфирия, полиморфная фотосыпь, солнечная крапивница, волчанка и т. д. Эти состояния делают кожу более чувствительной к свету, и процедура может быть неприятной или вызывать отек кожи, волдыри или инфекции.

Порядок действий:

Чтобы получить наилучшие результаты, мы рекомендуем вам прочитать руководство пользователя перед первым использованием, включая все инструкции по безопасности и предупреждения для

правильного и безопасного использования устройства. Аппарат для эпиляции B-Lumi имеет встроенные фильтры, которые защищают кожу от вредного излучения и ожогов во время процедуры эпиляции. Скорость роста волос варьируется в зависимости от возраста, обмена веществ и других факторов. Рост волос обычно делится на три этапа.

Фаза роста:

Волосы активно растут вместе с луковицами. На этом этапе концентрация меланина самая высокая. Меланин определяет формирование цвета волос. Концентрация меланина также является решающим фактором. интенсивная деятельность в области технологий импульсного света. На него реагируют только волосы в фазе роста. легкий процесс удаления волос.

Фаза дегенерации

Остановка роста волос и укоренение волосяной луковицы.

Фаза реконструкция

Зреющие волосы отделяются от луковиц и выпадают. Луковица находится в состоянии покоя до следующего цикла. рост волос. На первом этапе эпиляции аппаратом Lumi энергия света воздействует непосредственно на волосяные луковицы под кожей. Меланин в коже и волосяных луковицах поглощает импульсную световую энергию, излучаемую устройством. Чем темнее цвет волос, тем больше энергии света поглощается, и этот процесс стимулирует волосяные фолликулы перейти в фазу покоя.

На втором этапе, в период депиляции, волосы выпадут естественным путем и регенерация продолжится. ингибируется, что может занять 1-2 недели. Удалены будут только волосы в фазе роста. Чтобы эффективно удалить нежелательные волосы, повторяйте процедуру депиляции один раз в неделю в течение определенного периода времени. два месяца.

Предупреждение об обращении:

1. Продукт не включится без вставки лампы. Вставьте лампу перед подключением к источнику питания. Во время работы устройства не закрывайте воздухозаборные и вентиляционные отверстия во избежание это отрицательно сказалось на тепловыделении.
2. При работе с устройством надевайте защитные очки.
3. Перед использованием очистите обрабатываемый участок кожи. Запрещено использовать какие-либо косметические средства на кожу непосредственно перед процедурой. Это может привести к разрушению устройства и влияют на эффект лечения.
4. Отрегулируйте уровень своей энергии от низкого до высокого. Чем выше уровень энергии, тем лучше результат. Сразу после процедуры может возникнуть покраснение кожи.
5. После фототерапии следует использовать увлажняющий препарат и препараты с высокой степенью защиты. солнцезащитный крем.
6. После завершения обработки протрите лампу влажной ватной палочкой или тканью. от остатков волос, кожного сала или кожного сала.
7. Рекомендуется хранить устройство и аксессуары вдали от воды. и влага. Храните устройство в вентилируемом и сухом помещении и держите его вдали от Дети.
8. Запрещается помещать металлические предметы в отверстие теплоотвода. В противном случае существует риск поражения электрическим током.

Совет по установке:

Большим и указательным пальцами удерживайте выступ в виде ремешка по бокам вверх и вниз. вниз, вставьте в слот для завершения установки.

Удаление наконечника:

Большим и указательным пальцами удерживайте выступ в виде ремешка по бокам. вверх и вниз, потяните вдоль прорези.

Пройдите тест на чувствительность кожи:

Если вы используете устройство впервые или на новом участке тела, выберите небольшой участок в рядом с областью, которую вы собираетесь обработать, чтобы провести тест на чувствительность кожи. Используйте уровень самого нижнего устройства. Для выполнения процедуры следуйте приведенным ниже инструкциям, но издавать не более 2-3 импульсы. После проведения кожного теста подождите 60 минут и проверьте, кожа не реагирует. Если через 60 минут кожа выглядит нормальной и нет покраснения или других реакция кожи, вы готовы к полноценному лечению.

Выберите правильную интенсивность:

Выберите подходящую интенсивность в зависимости от переносимости вашей кожи и постепенно увеличивайте ее с одного до пяти градусов. Если интенсивность слишком слабая и нет кожных реакций, можно постепенно увеличить уровень интенсивности. Не проецируйте импульсы в одном месте кожи несколько раз. Ты это создает слишком много тепла на коже, что может привести к отеку кожи, образованию волдырей или временному образованию волдырей. или постоянные изменения цвета вашей кожи. После каждой вспышки медленно перемещайте устройство в прилегающее место на коже. Подождите хотя бы прежде, чем вернуться к предыдущему участку кожи. не менее 20 секунд.

Удаление волос:

Применение: Усы, волосы подмышками, волосы на теле и ногах, волосы на линии роста волос на лоб и зона бикини. Эффект варьируется в зависимости от цвета кожи. Устройство не подходит для белых и ярких.

Обычно это около 7-9 процедур, первые 3 процедуры проводите 1 раз в неделю. В течение следующих 4-9 процедур проводите одну процедуру каждые 2-3 недели. Чтобы сохранить эффект эпиляции и предотвратить реактивацию волосяных фолликулов, регулярно повторяйте процедуры, чтобы кожа оставалась гладкой. Если лечение не продолжать, волосяные фолликулы снова станут активными и волосы начнут расти снова. Чтобы сохранить результаты, просто повторяйте процедуры каждые 4-8 недель, чтобы гарантировать, что волосяные фолликулы не активируются и рост волос остается замедленным. Интервалы между процедурами могут варьироваться в зависимости от индивидуальной скорости роста волос.

Таблица сравнения цвета кожи и волос Как часто проводить процедуру эпиляции:

✓ относится к ✗ непригодный

цвет кожи \ Цвет волос	Белый	оттенок слоновой кости	Темно-коричневый бежевый	Черный светло-коричневый	Земляной коричневый	Коричневый и черный
Черный	✓	✓	✓	✓	✓	✗
Темно-коричневый	✓	✓	✓	✓	✓	✗
Коричневый	✓	✓	✓	✓	✓	✗
Золотой	✓	✓	✓	✓	✓	✗
Красный	✗	✗	✗	✗	✗	✗
Белый	✗	✗	✗	✗	✗	✗
Серый	✗	✗	✗	✗	✗	✗

Как выполнить процедуру удаления волос:

1. Перед использованием устройства Lumi подготовьте кожу, побрив выбранную область, подлежащую обработке. Кожу также следует промыть.
2. Наденьте защитные очки, чтобы свет IPL не раздражал глаза.
3. Выберите подходящую интенсивность (см. «Выбор интенсивности») и начните с низкого уровня.
4. Позвольте окну устройства касаться выбранных областей по вертикали и обрабатывайте области одну за другой. Не повторяйте одно и то же место снова и снова и не пропускайте какую-либо область.
5. Начните с начальной области и повторите шаг 4 2–3 раза.
6. После процедуры рекомендуется после депиляции использовать увлажняющий препарат.
7. Выключите устройство и очистите смотровое окно влажной тряпкой или ватным тампоном.
8. Поместите устройство и аксессуары в косметичку или коробку и храните их в надежном месте.

Фотоомоложение кожи:

Людам, желающим заметно омолодить кожу и освежить ее внешний вид, выровнять цвет и уменьшить неприятные пятна, мы предлагаем процедуры фотоомоложения с помощью современного косметического лазера Lumi. Лазерная терапия Lumi позволяет значительно разгладить кожу и полностью удалить пигментные пятна и эритему.

Целью омоложения выбранных участков является использование коротких и безопасных световых импульсов, направленных на поверхность кожи. Световая волна стимулирует клетки кожи вырабатывать коллаген и эластин, которые ускоряют регенерацию кожи. Терапевтические эффекты IPL-излучения включают улучшение кровоснабжения и оксигенации кожи, увеличение количества коллагеновых и эластических волокон, лучшее впитывание влаги, регуляцию процесса пигментации и кератинизации.

Последствия:

- Устранение симптомов старения кожи.
- Реконструкция коллагеновых волокон
- Твердая и эластичная кожа
- Уменьшение пор
- Разглаживание морщин
- Улучшение гидратации кожи.
- Осветление пигментации

Как часто проводить процедуру фотоомоложения:

Для достижения желаемого эффекта необходимо провести ряд процедур. Рекомендуется провести серию 8 процедур, по одной процедуре в неделю.

Как провести процедуру фотоомоложения:

1. Перед началом процедуры следует тщательно очистить кожу от макияжа и любых косметических средств. Также следует протереть лампу.
2. Наденьте защитные очки, чтобы свет IPL не раздражал глаза.
3. Выберите подходящую интенсивность (см. «Выбор интенсивности») и начните с низкого уровня.
4. Позвольте окну устройства касаться выбранных областей по вертикали и обрабатывайте области одну за другой. Не повторяйте одно и то же место снова и снова и не пропускайте какую-либо область.
5. Начните с начальной области и повторите шаг 4 2–3 раза. После процедуры рекомендуется использовать сильно увлажняющий препарат.
6. Выключите устройство и очистите смотровое окно влажной тряпкой или ватным тампоном.
7. Поместите устройство и аксессуары в чехол или коробку и храните их в надежном месте.

Дополнительная информация о компании и продукции [страница 2 - f3]:

- www.beautify.eu

- www.youtube.com/beautifyeu



[PL] Zasady postępowania ze sprzętem elektrycznym i elektronicznym: Urządzeń elektrycznych i elektronicznych oraz baterii i akumulatorów nie można łączyć wraz z innymi odpadami domowymi. Informuje o tym symbol przekreślonego kosza umieszczony na opakowaniu. Użyte urządzenia elektryczne i elektroniczne oraz baterie i akumulatory należy przekazać do lokalnych punktów selektywnego zbierania odpadów lub do sprzedawcy. Sprzęt elektryczny i elektroniczny oraz baterie i akumulatory mogą zawierać niebezpieczne substancje, mieszaniny oraz części składowe szkodliwe dla środowiska i zdrowia ludzi. Nieprawidłowe obchodzenie się z nimi lub ich uszkodzenie może doprowadzić przy dalszej utylizacji lub recyklingu sprzętu do uszczerbku na zdrowiu lub zanieczyszczenia środowiska.

[EN] Rules for handling electrical and electronic equipment: Electrical and electronic equipment as well as batteries and accumulators must not be combined with other household waste. This is indicated by the crossed-out wheeled bin symbol on the packaging. Dispose of waste electrical and electronic equipment as well as batteries and accumulators at your local separate collection point or to your dealer. Electrical and electronic equipment and batteries and accumulators may contain hazardous substances, mixtures and components that are harmful to the environment and human health. Incorrect handling or damage to them may lead to damage to health or environmental pollution when the equipment is further disposed of or recycled.

[DE] Regeln für den Umgang mit Elektro und Elektronikgeräten: Elektro und Elektronikgeräte sowie Batterien und Akkumulatoren dürfen nicht mit anderem Hausmüll zusammengebracht werden. Dies ist durch das Symbol der durchgestrichenen Mülltonne auf der Verpackung gekennzeichnet. Entsorgen Sie Elektro- und Elektronik-Altgeräte sowie Batterien und Akkumulatoren bei Ihrer örtlichen Sammelstelle oder bei Ihrem Händler. Elektrische und elektronische Geräte sowie Batterien und Akkus können gefährliche Stoffe, Gemische und Komponenten enthalten, die für die Umwelt und die menschliche Gesundheit schädlich sind. Eine unsachgemäße Handhabung oder Beschädigung kann bei der weiteren Entsorgung oder Wiederverwertung der Geräte zu Gesundheitsschäden oder Umweltbelastungen führen.

[FR] Règles de traitement des équipements électriques et électroniques: Les équipements électriques et électroniques ainsi que les piles et les accumulateurs ne doivent pas être mélangés à d'autres déchets ménagers. Cela est indiqué par le symbole de la poubelle barrée sur l'emballage. Déposez les déchets d'équipements électriques et électroniques ainsi que les piles et les accumulateurs au point de collecte sélective local ou chez votre revendeur. Les équipements électriques et électroniques ainsi que les piles et les accumulateurs peuvent contenir des substances, des mélanges et des composants dangereux pour l'environnement et la santé humaine. Leur manipulation incorrecte ou leur endommagement peut entraîner des dommages pour la santé ou une pollution de l'environnement lorsque l'équipement est mis au rebut ou recyclé.

[ES] Normas de manipulación de aparatos eléctricos y electrónicos: Los aparatos eléctricos y electrónicos, así como las pilas y acumuladores, no deben mezclarse con otros residuos domésticos. Esto se indica mediante el símbolo del cubo de basura tachado en el embalaje. Deseche los residuos de aparatos eléctricos y electrónicos, así como las pilas y acumuladores, en el punto de recogida selectiva de su localidad o en su distribuidor. Los aparatos eléctricos y electrónicos y las pilas y acumuladores pueden contener sustancias, mezclas y componentes peligrosos que son perjudiciales para el medio ambiente y la salud humana. La manipulación incorrecta o el deterioro de los mismos pueden provocar daños para la salud o contaminación ambiental cuando los aparatos se eliminan o reciclan posteriormente.

[PT] Regras para o manuseamento de equipamentos eléctricos e electrónicos: Os equipamentos eléctricos e electrónicos, bem como as pilhas e acumuladores, não devem ser combinados com outros resíduos domésticos. Isto é indicado pelo símbolo do caixote do lixo com rodas riscado no embalagem. Elimine os resíduos de equipamentos eléctricos e electrónicos, bem como as pilhas e acumuladores, no seu ponto de recolha selectiva local ou junto do seu revendedor. O equipamento eléctrico e electrónico e as pilhas e acumuladores podem conter substâncias, misturas e componentes perigosos que são prejudiciais para o ambiente e para a saúde humana. O manuseamento incorreto ou a danificação dos mesmos pode provocar danos para a saúde ou poluição ambiental quando o equipamento é eliminado ou reciclado.

[IT] Regole per la gestione delle apparecchiature elettriche ed elettroniche: Le apparecchiature elettriche ed elettroniche, così come le pile e gli accumulatori, non devono essere unite ad altri rifiuti domestici. Ciò è indicato dal simbolo del cassonetto barrato sull'imballaggio. Smaltire i rifiuti di apparecchiature elettriche ed elettroniche e di batterie e accumulatori presso il punto di raccolta differenziata locale o presso il rivenditore. Le apparecchiature elettriche ed elettroniche e le batterie e gli accumulatori possono contenere sostanze, miscele e componenti pericolosi per l'ambiente e la salute umana. La manipolazione o la rottura o il danneggiamento delle stesse possono causare danni alla salute o inquinamento ambientale quando l'apparecchiatura viene smaltita o riciclata.

[CZ] Pravidla pro zacházení s elektrickými a elektronickými zařízeními: Pravidla pro nakládání s elektrickým a elektronickým zařízením a bateriemi a akumulátory se nesmí kombinovat s ostatním domovním odpadem. To je vyznačeno symbolem přeškrtnuté popelnice na obalu. Odpadní elektrická a elektronická zařízení, jakož i baterie a akumulátory odevzdávejte na místním sběrném místě tříděného odpadu nebo svému prodejci. Elektrická a elektronická zařízení a baterie a akumulátory mohou obsahovat nebezpečné látky, směsi a složky, které jsou škodlivé pro životní prostředí a lidské zdraví. Nesprávné zacházení s nimi nebo jejich poškození může vést k poškození zdraví nebo znečištění životního prostředí při další likvidaci nebo recyklaci zařízení.

[SK] Pravidlá manipulácie s elektrickými a elektronickými zariadeniami: Elektrické a elektronické zariadenia, ako aj batérie a akumulátory sa nesmú kombinovať s iným odpadom z domácnosti. Je to označené symbolom přeškrtnutého koša na obale. Odpad z elektrických a elektronických zariadení, ako aj batérie a akumulátory odovzdajte na miestnom mieste separovaného zberu alebo predajcovi. Elektrické a elektronické zariadenia a batérie a akumulátory môžu obsahovať nebezpečné látky, zmesi a zložky, ktoré sú škodlivé pre životné prostredie a ľudské zdravie. Nesprávna manipulácia s nimi alebo ich poškodenie môže viesť k poškodeniu zdravia alebo znečisteniu životného prostredia pri ďalšej likvidácii alebo recyklácii zariadenia.

[SL] Pravila za ravnanje z električno in elektronsko opremo: Električne in elektronske opreme ter baterij in akumulatorjev ni dovoljeno mešati z drugimi gospodarskimi odpadki. To je označeno s simbolom prečrtanega zabojnika na embalaži. Odpadno električno in elektronsko opremo ter baterije in akumulatorje oddajte na lokalnem zbirnem mestu za ločeno zbiranje odpadkov ali pri svojem prodajalcu. Električna in elektronska oprema ter baterije in akumulatorji lahko vsebujejo nevarne snovi, zmesi in sestavne dele, ki so škodljivi za okolje in zdravje ljudi. Nepravilno ravnanje z njimi ali njihova poškodba lahko pri nadaljnjem odstranjevanju ali recikliranju opreme povzroči škodo za zdravje ali onesnaženje okolja.

[EE] Elektri - ja elektronikaseadmete käitlemise eeskirjad: Elektri - ja elektronikaseadmeid ning patareisid ja akusid ei tohi kombineerida muude omeiejäätmetega. Sellele viitab pakendil olev läbitatud rätastega prügikasti sümbol. Hävitage elektri- ja elektronikaseadmed ning patareid ja akude jäätmed kohalikus eraldi kogumispunktis või edasimüüja juures. Elektri- ja elektronikaseadmed ning patareid ja akud võivad sisaldada ohtlikke aineid, segusid ja komponente, mis on kahjulikud keskkonnale ja inimeste tervisele. Nende ebaõige käitlemine või kahjustamine võib põhjustada tervisekahjustusi või keskkonnareostust seadmete edasisel kõrvaldamisel või taaskasutamisel.

[LT] Elektriskos ir elektroninės įrangos tvarkymo taisyklės: Elektriskos ir elektroninės įrangos, taip pat baterijų ir akumuliatorių negalima maišyti su kitomis buitėmis atliekomis. Tai rodo ant pakuočių esantis neraburtaukas šiukšlaičių dėžės su raiškiais simboliais. Elektriskos ir elektroninės įrangos, taip pat baterijų ir akumuliatorių atliekas atiduokite į vietinį atliekų surinkimo punktą arba pardavėjų. Elektriskos ir elektroninės įrangos bei baterijų ir akumuliatorių atliekos gali būti pavojingų medžiagų, mišinių ir komponentų, kurie kenkia aplinkai ir žmonių sveikatai. Netinkamai elgiantis su jais arba juos sugadinus, gali būti pakenkta sveikatai arba užteršta aplinka, kai įranga toliau šalinama arba perdirbama.

[LV] Elektrisko un elektronisko iekārtu lietošanas noteikumi: Elektriskās un elektroniskās iekārtas, kā arī baterijas un akumulatorus nedrīkst apvienot ar citiem sadzīves atkritumiem. Uz iepakojuma tas ir norādīts ar pārsvītroto atkritumu tvertnes uz rītenīm simbolu. Elektrisko un elektronisko iekārtu atkritumus, kā arī baterijas un akumulatorus nododiet vietējā dalītās vākšanas punktā vai savam izplatītājam. Elektriskās un elektroniskās iekārtas, kā arī baterijas un akumulatori var saturēt bīstamas vielas, maisījumus un sastāvdaļas, kas ir kaitīgas vidi un cilvēka veselībai. Nepareiza apiešanās ar tām vai to bojājumi var radīt kaitējumu veselībai vai vides piesārņojumu, ja iekārtās tiek tālāk utilizētas vai pārstrādātas.

[RU] Правила обращения с электрическим и электронным оборудованием: Электрическое и электронное оборудование, а также батареи и аккумуляторы нельзя объединять с другими бытовыми отходами. На это указывает символ перечернутого мусорного контейнера на упаковке. Утилизируйте отработанное электрическое и электронное оборудование, а также батареи и аккумуляторы в местном пункте раздельного сбора или у дилера. Электрическое и электронное оборудование, а также батареи и аккумуляторы могут содержать опасные вещества, смеси и компоненты, вредные для окружающей среды и здоровья человека. Неправильное обращение с ними или их повреждение может привести к ущербу для здоровья или загрязнению окружающей среды при дальнейшей утилизации или переработке оборудования.



[PL] Skrócona deklaracja zgodności:

Producent niniejszym na wyłączną odpowiedzialność oświadcza, że wyżej wymieniony produkt jest zgodny z dyrektywą Parlamentu Europejskiego i Rady 2014/30/UE z dnia 26 lutego 2014 r. w sprawie harmonizacji ustawodawstw państw członkowskich odnoszących się do kompatybilności elektromagnetycznej a także dyrektywą Parlamentu Europejskiego i Rady 2011/65/UE z dnia 8 czerwca 2011 r. w sprawie ograniczenia stosowania niektórych niebezpiecznych substancji w sprzęcie elektrycznym i elektronicznym, wraz z dyrektywą delegowaną Komisji (UE) 2015/863 z dnia 31 marca 2015 r. zmieniającą załącznik II do dyrektywy Parlamentu Europejskiego i Rady 2011/65/UE w odniesieniu do wykazu substancji objętych ograniczeniem.

[EN] Summary declaration of conformity: The manufacturer hereby declares under its sole responsibility that the above product complies with Directive 2014/30/UE of the European Parliament and of the Council of 26 February 2014 on the harmonisation of the laws of the Member States relating to electromagnetic compatibility and Directive 2011/65/UE of the European Parliament and of the Council of 8 June 2011 on the restriction of the use of certain hazardous substances in electrical and electronic equipment, together with Commission Delegated Directive (EU) 2015/863 of 31 March 2015 amending Annex II to Directive 2011/65/UE of the European Parliament and of the Council as regards the list of restricted substances.

[DE] Zusammenfassende Konformitätserklärung: Der Hersteller erklärt hiermit in alleiniger Verantwortung, dass das oben genannte Produkt der Richtlinie 2014/30/UE des Europäischen Parlaments und des Rates vom 26. Februar 2014 zur Harmonisierung der Rechtsvorschriften der Mitgliedstaaten über die elektromagnetische Verträglichkeit und der Richtlinie 2011/65/UE des Europäischen Parlaments und des Rates vom 8. Juni 2011 zur Beschränkung der Verwendung bestimmter gefährlicher Stoffe in Elektro- und Elektronikgeräten sowie der Delegierten Richtlinie (EU) 2015/863 der Kommission vom 31. März 2015 zur Änderung von Anhang II der Richtlinie 2011/65/UE des Europäischen Parlaments und des Rates hinsichtlich der Liste der Stoffe, deren Verwendung Beschränkungen unterliegt, entspricht.

[FR] Déclaration sommaire de conformité: Le fabricant déclare par la présente, sous sa seule responsabilité, que le produit ci-dessus est conforme à la directive 2014/30/UE du Parlement européen et du Conseil du 26 février 2014 relative à l'harmonisation des législations des États membres concernant la compatibilité électromagnétique et à la directive 2011/65/UE du Parlement européen et du Conseil du 8 juin 2011 relative à la limitation de l'utilisation de certaines substances dangereuses dans les équipements électriques et électroniques, ainsi qu'à la directive déléguée (UE) 2015/863 de la Commission du 31 mars 2015 modifiant l'annexe II de la directive 2011/65/UE du Parlement européen et du Conseil en ce qui concerne la liste des substances faisant l'objet d'une limitation.

[ES] Declaración sumaria de conformidad: El fabricante declara por la presente, bajo su exclusiva responsabilidad, que el producto arriba mencionado cumple la Directiva 2014/30/UE del Parlamento Europeo y del Consejo, de 26 de febrero de 2014, sobre la armonización de las legislaciones de los Estados miembros relativas a la compatibilidad electromagnética y la Directiva 2011/65/UE del Parlamento Europeo y del Consejo, de 8 de junio de 2011, sobre restricciones a la utilización de determinadas sustancias peligrosas en aparatos eléctricos y electrónicos, junto con la Directiva Delegada (UE) 2015/863 de la Comisión, de 31 de marzo de 2015, por la que se modifica el anexo II de la Directiva 2011/65/UE del Parlamento Europeo y del Consejo en lo que se refiere a la lista de sustancias restringidas.

[PT] Declaração sumária de conformidade: O fabricante declara, sob a sua exclusiva responsabilidade, que o produto acima referido está em conformidade com a Diretiva 2014/30/UE do Parlamento Europeu e do Conselho, de 26 de fevereiro de 2014, relativa à harmonização das legislações dos Estados-Membros respeitantes à compatibilidade eletromagnética, e com a Diretiva 2011/65/UE do Parlamento Europeu e do Conselho, de 8 de junho de 2011, relativa à restrição do uso de determinadas substâncias perigosas em equipamentos elétricos e eletrónicos, juntamente com a Diretiva Delegada (UE) 2015/863 da Comissão, de 31 de março de 2015, que altera o anexo II da Diretiva 2011/65/UE do Parlamento Europeu e do Conselho no que diz respeito à lista de substâncias sujeitas a restrições.

[IT] Dichiarazione sintetica di conformità: Con la presente il produttore dichiara sotto la sua esclusiva responsabilità che il prodotto di cui sopra è conforme alla direttiva 2014/30/UE del Parlamento europeo e del Consiglio, del 26 febbraio 2014, concernente l'armonizzazione delle legislazioni degli Stati membri relative alla compatibilità elettromagnetica e alla direttiva 2011/65/UE del Parlamento europeo e del Consiglio, dell'8 giugno 2011, sulla restrizione dell'uso di determinate sostanze pericolose nelle apparecchiature elettriche ed elettroniche, insieme alla direttiva delegata (UE) 2015/863 della Commissione, del 31 marzo 2015, che modifica l'allegato II della direttiva 2011/65/UE del Parlamento europeo e del Consiglio per quanto riguarda l'elenco delle sostanze soggette a restrizioni.

[CZ] Souhrnné prohlášení o shodě: Výrobce tímto na svou výhradní odpovědnost prohlašuje, že výše uvedený výrobek je v souladu se směrnicí Evropského parlamentu a Rady 2014/30/UE ze dne 26. února 2014 o harmonizaci právních předpisů členských států týkajících se elektromagnetické kompatibility a směrnicí Evropského parlamentu a Rady 2011/65/UE ze dne 8. června 2011 o omezení používání určitých nebezpečných látek v elektrických a elektronických zařízeních, spolu se směrnicí Komise v přenesené pravomoci (EU) 2015/863 ze dne 31. března 2015, kterou se mění příloha II k směrnici Evropského parlamentu a Rady 2011/65/UE, pokud jde o seznam omezených látek.

[SK] Súhrnné vyhlásenie o zhode: Výrobca týmto na svoju výhradnú zodpovednosť vyhlasuje, že uvedený výrobok je v súlade so smernicou Európskeho parlamentu a Rady 2014/30/UE z 26. februára 2014 o harmonizácii právnych predpisov členských štátov týkajúcich sa elektromagnetickej kompatibility a smernicou Európskeho parlamentu a Rady 2011/65/UE z 8. júna 2011 o obmedzení používania určitých nebezpečných látok v elektrických a elektronických zariadeniach spolu s delegovanou smernicou Komisie (EU) 2015/863 z 31. marca 2015, ktorou sa mení príloha II k smernici Európskeho parlamentu a Rady 2011/65/UE, pokiaľ ide o zoznam obmedzených látok.

[SL] Skrajšana izjava o skladnosti: Proizvajalec na lastno odgovornost izjavlja, da je zgornji izdelek skladen z Direktivo 2014/30/UE Evropskega parlamenta in Sveta z dne 26. februarja 2014 o usklajevanju zakonodaje držav članic o elektromagnetni združljivosti in Direktivo 2011/65/UE Evropskega parlamenta in Sveta z dne 8. junija 2011 o omejevanju uporabe nekaterih nevarnih snovi v električni in elektronski opremi ter Delegirano direktivo Komisije (EU) 2015/863 z dne 31. marca 2015 o spremembi Priloge II k Direktivi 2011/65/UE Evropskega parlamenta in Sveta glede seznama omejenih snovi.

[EE] Lühendatud vastusdeklaratsioon: Tootja kinnitab käesolevaga omal vastutusel, et eespool nimetatud toote vastab Euroopa Parlamendi ja nõukogu 26. veebruaril 2014. aasta direktiivile 2014/30/EL elektromagnetilist ühilduvust käsitlevate liikmesriikide õigusaktide ühtlustamise kohta ning Euroopa Parlamendi ja nõukogu 8. juuni 2011. aasta direktiivile 2011/65/EL teatavate ohtlike ainetega kasutamise piiramise kohta elektril- ja elektronika-seadmetes koos komisjoni 31. märtsil 2015. aasta delegeeritud direktiiviga (EL) 2015/863, millega muudetakse Euroopa Parlamendi ja nõukogu direktiivi 2011/65/EL II lisa seoses piiratud ainetega loeteluga.

[LT] Sumėstintė atitikties deklaracija: Gamintojas savo atsakomybe pareiškia, kad pirmiau nurodytas gaminytis atitinka 2014 m. vasario 26 d. Europos Parlamento ir Tarybos direktyvą 2014/30/ES dėl valstybių narių įstatymų, susijusių su elektromagnetiniu suderinamumu, suderinimo ir 2011 m. birželio 8 d. Europos Parlamento ir Tarybos direktyvą 2011/65/ES dėl tam tikrų pavojingų medžiagų naudojimo elektros ir elektroninėje įrangoje apribojimo kartu su 2015 m. kovo 31 d. Komisijos deleguotąją direktyvą (ES) 2015/863, kuria iš dalies keičiamas Europos Parlamento ir Tarybos direktyvos 2011/65/ES II priedas dėl ribojamų medžiagų sąrašo.

[LV] Saisinātā atbilstības deklarācija: Ar šo rozātojās uz savu atbildību deklarē, ka minētais rozājums atbilst Eiropas Parlamenta un Padomes 2014. gada 26. februāra Direktīvai 2014/30/ES par dalībvalstu tiesību aktu saskaņošanu attiecībā uz elektromagnētisko savietojamību un Eiropas Parlamenta un Padomes 2011. gada 8. jūnija Direktīvai 2011/65/ES par dažu bīstamu vielu izmantošanas ierobežošanu elektriskās un elektroniskās iekārtās, kā arī Komisijas 2015. gada 31. marta Delegētajai direktīvai (ES) 2015/863, ar ko groza Eiropas Parlamenta un Padomes Direktīvas 2011/65/ES II pielikumu attiecībā uz ierobežoto vielu sarakstu.

[RU] Краткая декларация соответствия: Настоящим производитель под свою ответственность заявляет, что указанное издание соответствует Директиве 2014/30/ЕС Европейского парламента и Совета от 26 февраля 2014 года о гармонизации законодательства государств-членов в отношении электромагнитной совместимости и Директиве 2011/65/ЕС Европейского парламента и Совета от 8 июня 2011 года об ограничении использования некоторых опасных веществ в электрическом и электронном оборудовании, а также Делегированной директиве Комиссии (ЕС) 2015/863 от 31 марта 2015 года, изменяющей Приложение II к Директиве 2011/65/ЕС Европейского парламента и Совета в части списка ограниченных веществ.

www.beautifyll.eu/deklaracje

Importer: Beauty Factor Sp. z o.o., Plac Bankowy 2, 00-095 Warszawa, Polska

Model: Lumi Blush