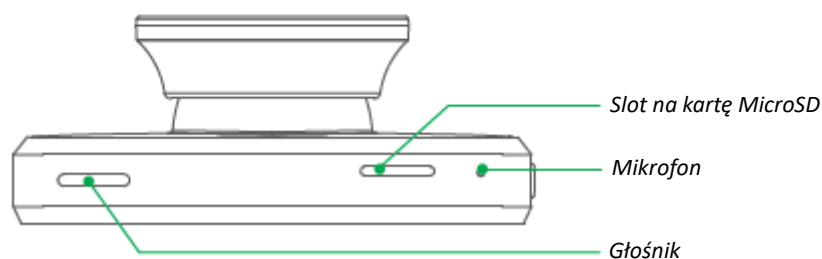
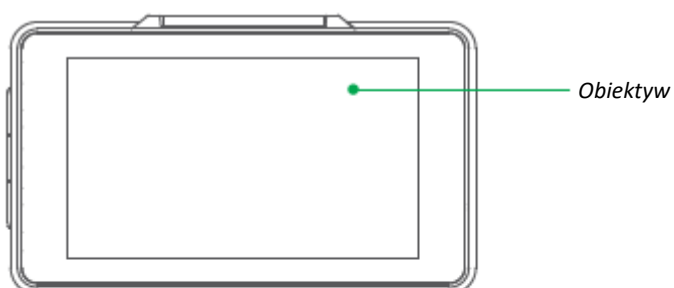
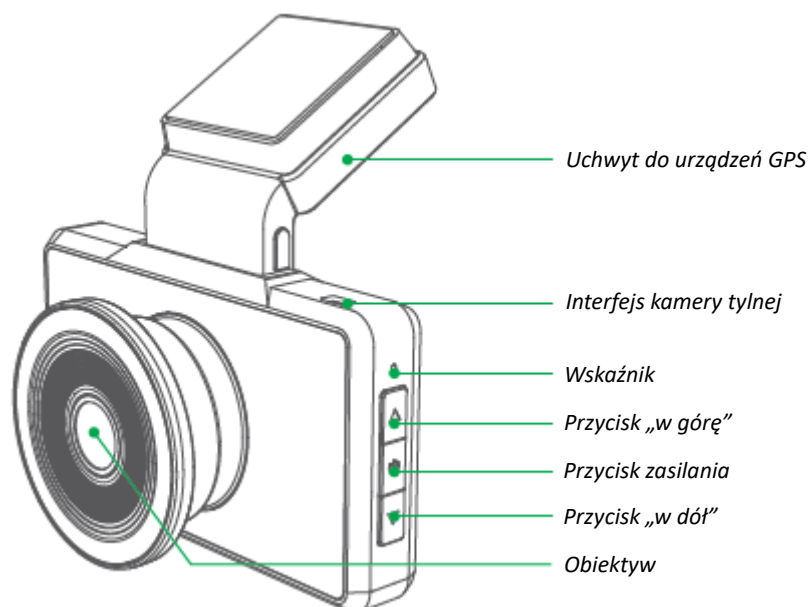


360 Dash Cam G500H

Instrukcja obsługi

Prezentacja produktu



Przycisk „w górę”: możesz nacisnąć ten przycisk, aby przełączać się między ekranami (Nagrywanie wideo, Czas i Ustawienia).

Przycisk zasilania: kiedy jest włączony, możesz nacisnąć i przytrzymać ten przycisk przez 3 s, aby wyłączyć urządzenie. Kiedy jest wyłączony, możesz nacisnąć i przytrzymać ten przycisk, aby włączyć urządzenie.

Przycisk „w dół”: możesz nacisnąć ten przycisk, aby wejść do albumu na ekranie kamery lub w wyświetlacz czasu.

Zawartość opakowania

Po otwarciu opakowania należy sprawdzić, czy produkt jest nienaruszony i czy zawiera wszystkie akcesoria.

- 1) Główna kamera × 1
- 2) Kamera zapasowa × 1 (opcjonalnie)
- 3) Kabel USB × 1
- 4) Wbudowana ładowarka × 1
- 5) Instrukcja obsługi × 1
- 6) Folia antystatyczna × 1
- 7) Szczypce × 1
- 8) Karta TF × 1 (opcjonalnie)

Instrukcja obsługi

Niniejsza instrukcja przedstawia szczegółowo, jak korzystać z pełnego zakresu funkcji kamery 360 Dash Cam. Przeczytaj uważnie niniejszą instrukcję przed użyciem i zachowaj ją na przyszłość.

1) Pobierz aplikację mobilną

Metoda 1: zeskanuj kod QR znajdujący się poniżej, aby pobrać aplikację mobilną.
Metoda 2: wyszukaj "360 Dash Cam" w sklepie z aplikacjami, aby pobrać aplikację mobilną.

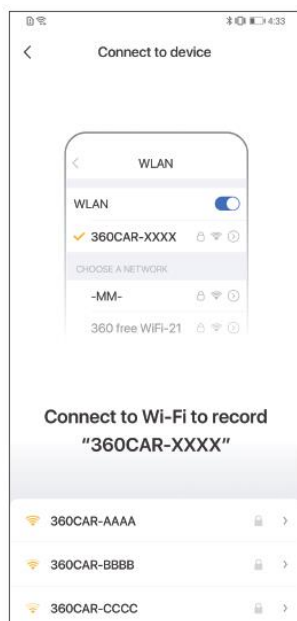


2) Podłącz kamerę 360 Dash Cam

- ① Włącz zasilanie kamery 360 Dash Cam. Wejdź w ekran "Ustawienia" i włącz "Wi-Fi". Wi-Fi jest domyślnie włączone.
- ② Sprawdź nazwę hotpotu Wi-Fi i hasło kamery 360 Dash Cam.

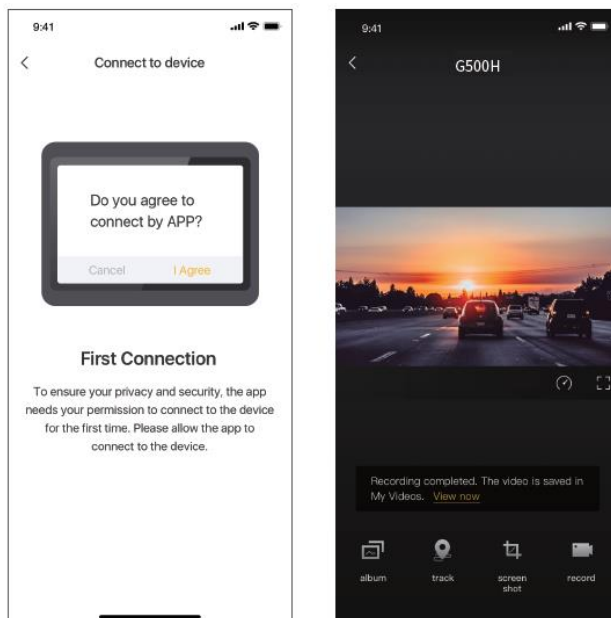
Dla urządzeń z systemem Android wykonaj następujące czynności:

- ① Otwórz aplikację 360 Dash Cam, dotknij „Dash Cam”, aby przejść do ekranu „Dodaj urządzenie”.
- ② Wybierz nazwę hotpotu Wi-Fi kamery 360 Dash Cam z listy Wi-Fi i nawiąż połączenie.



W przypadku urządzeń z systemem iOS wykonaj następujące czynności:

- ① Wybierz "Ustawienia" > "Wi-Fi", włącz Wi-Fi i wybierz nazwę hotspotu Wi-Fi 360 Dash Cam. Na przykład 360CAR-XXXX, gdzie XXXX oznaczają ostatnie 4 cyfry adresu MAC.
- ② Otwórz aplikację 360 Dash Cam, dotknij "Dash Cam", aby wejść w ekran "Dodaj urządzenie".
- ③ System automatycznie wykryje status połączenia Wi-Fi. Po pomyślnym nawiązaniu połączenia system wyświetli ekran główny.



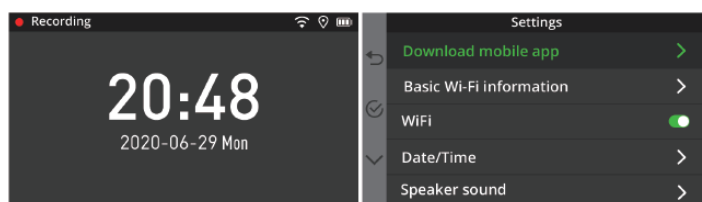
Uwaga: przy pierwszym podłączeniu należy przeprowadzić kontrolę bezpieczeństwa kamery samochodowej. Naciśnij przycisk zasilania, aby zakończyć autoryzację. Po pomyślnym zakończeniu autoryzacji zostanie wyświetlony ekran główny, na którym można przeglądać filmy, zdjęcia i przebieg jazdy.

3) Nagrywanie filmów podczas jazdy



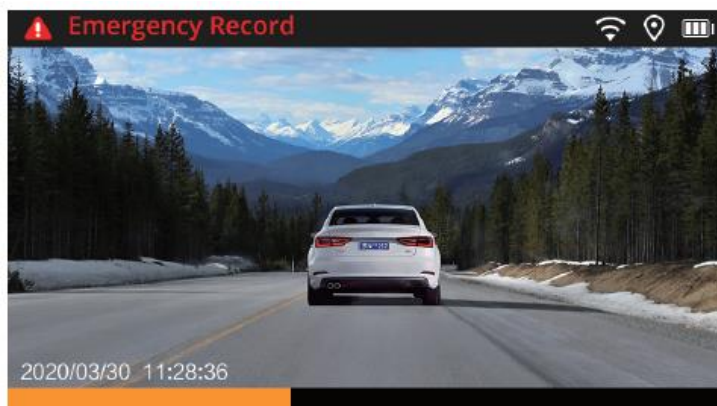
Z głównym ekranem skierowanym do przodu delikatnie naciśnij przycisk zasilania po lewej stronie urządzenia, aby je włączyć.

- ① Po włączeniu zasilania system rozpocznie nagrywanie filmów.
- ② Podczas nagrywania możesz delikatnie nacisnąć przycisk znajdujący się w górnej części lewego boku urządzenia, aby przełączać się między ekranami (Nagrywanie wideo, Czas i Ustawienia).



③ Po pomyślnym skonfigurowaniu połączenia Wi-Fi można przeglądać filmy i zdjęcia zarejestrowane przez urządzenie w aplikacji mobilnej.

4) Nagrywanie filmów alarmowych



① Po wykryciu kolizji pojazdu kamera automatycznie nagrywa filmy z zaistniałych sytuacji awaryjnych.

Uwaga: filmy z sytuacji awaryjnych i cykliczne filmy są zapisywane w różnych folderach. Gdy rozmiar filmów z sytuacji awaryjnych osiągnie górny limit karty pamięci TF, kamera samochodowa automatycznie usunie te najstarsze.

Pojemność karty pamięci TF	16 GB	32 GB	64 GB	128 GB
Liczba nagrań z sytuacji awaryjnych	50	80	100	100

② Podczas nagrywania filmu alarmowego postęp nagrywania jest wyświetlany na dole. Domyślna długość filmu wynosi 1 minutę.

③ Kamera samochodowa automatycznie zapisuje i kończy nagrywanie filmu awaryjnego po upływie 1 minuty. Nagrania alarmowe można przeglądać w albumie.

5) Monitoring parkingu

① W przypadku zatrzymania pojazdu kamera automatycznie przechodzi w tryb monitorowania parkowania.

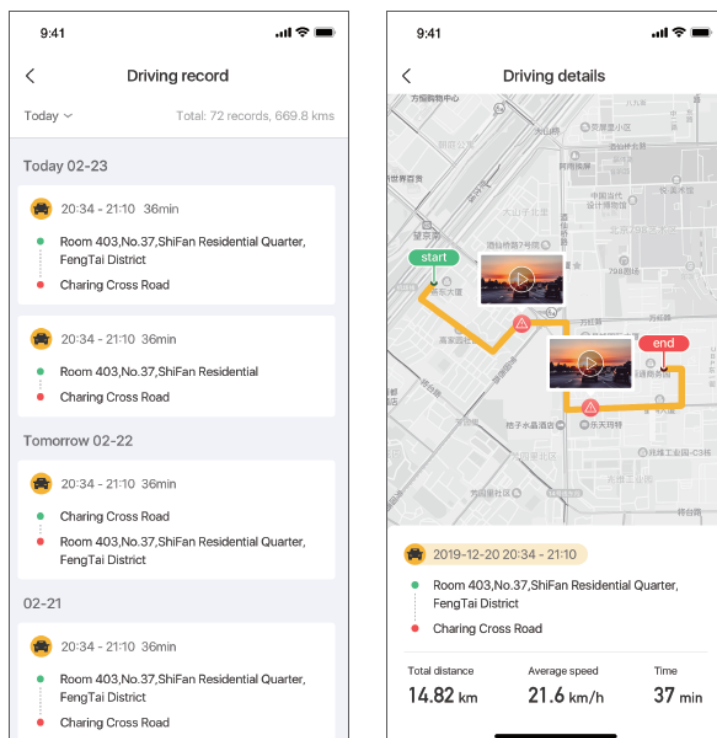
② Gdy pojazd ulegnie kolizji, kamera samochodowa automatycznie nagrywa 1-minutowy film awaryjny i zapisuje go.

③ Po ponownym uruchomieniu pojazdu kamera samochodowa włącza się automatycznie i przechodzi w tryb nagrywania cyklicznego. Informuje również o nagraniu wideo z monitoringu parkingowego i zaleca sprawdzenie, czy pojazd nie jest uszkodzony.

6) Nagrywanie wideo podczas cofania

Funkcja ta wymaga profesjonalnego zainstalowania kamery tylnej w pojeździe. Podczas cofania pojazdu kamera samochodowa automatycznie wyświetla na ekranie obraz z kamery tylnej. Po wyłączeniu biegu wstecznego kamera automatycznie przestaje wyświetlać widok z tyłu.

7) Przebieg jazdy



- ① Po nawiązaniu połączenia Wi-Fi można sprawdzić historię trasy pojazdu w aplikacji mobilnej, w tym średnią prędkość, punkt początkowy i końcowy, całkowitą odległość i czas jazdy.
- ② Na ekranie "Szczegóły jazdy" można przeglądać filmy z sytuacji awaryjnych, które zostały nagrane podczas jazdy, aby szybko zidentyfikować wszelkie nieprawidłowości.

Zawartości substancji niebezpiecznych

Substancje toksyczne i szkodliwe	Elementy kamery				
	Plastikowa obudowa	PCB	Kabel zasilający	Bateria	Obiektyw
Ołów (Pb)	O	X	X	X	O
Rtęć (Hg)	O	O	O	O	O
Kadm (Cd)	O	O	O	O	O
Chrom VI [Cr(VI)]	O	O	O	O	O
Polibromowane bifenylo (PBB)	O	O	O	O	O
Polibromowane etery difenylo (PBDE)	O	O	O	O	O

O - zawartość substancji toksycznych i szkodliwych we wszystkich homogenicznych materiałach tego składnika jest mniejsza niż ograniczona ilość określona w GB/T 26572

X - zawartość substancji toksycznych i szkodliwych w co najmniej jednym z homogenicznych materiałów tego składnika jest większa niż określona w GB/T 26572, jednakże spełnia wymagania dotyczące limitów, które zostały określone w Liście Zwolnionych Zastosowań Substancji Niebezpiecznych Zidentyfikowanych w Katalogu Zarządzania

Uwaga: niektóre elementy elektroniczne są oznaczone w tabeli symbolem "X" (takie jak rezystory wysokonapięciowe, rezystory ceramiczne i diody). Zawarta w nich ilość ołowiu (Pb) może przekraczać 0,1% ze względu na wysoką wydajność. Ponieważ rdzeń w śrubach i w kablu do przesyłu danych są wykonane z wysokiej jakości stopu, ilość ołowiu (Pb) może również przekraczać 0,1%. Wszystkie te elementy spełniają warunki zwolnienia z dyrektywy RoHS UE i obecnie nie można zastosować żadnych alternatywnych technologii ani komponentów.

Temperatura pracy: od -20°C do 60°C

Temperatura ładowania baterii: od 10°C do ~45°C

Zakres częstotliwości pracy: 2400 – 2483.5 MHz

Maks. znamionowa moc wyjściowa: 16 dBm +/- 4 dBm

Deklaracja

Niniejszym, Shenzhen Qihoo Intelligent Technologies Co., Ltd. oświadcza, że urządzenie radiowe 360 Dash Cam G500H jest zgodne z dyrektywą 2014/53/UE.

Pełny tekst deklaracji zgodności UE jest dostępny pod następującym adresem internetowym:

<https://smart.360.com>

Zawartość opakowania

- 1) Kamera główna × 1
- 2) Kamera zapasowa × 1
- 3) Kabel USB × 1
- 4) Wbudowana ładowarka × 1
- 5) Instrukcja obsługi × 1
- 6) Folia ESD × 1
- 7) Szczypce × 1
- 8) Karta TF × 1 (opcjonalnie)

Oświadczenie dotyczące narażenia na częstotliwości radiowe

Informacje o narażeniu na częstotliwości radiowe: poziom maksymalnej dopuszczalnej ekspozycji (MPE) został obliczony na podstawie odległości $d=20$ cm między urządzeniem a ciałem ludzkim.

Aby zachować zgodność z wymaganiami dotyczącymi ekspozycji na RF, pomiędzy urządzeniem a ciałem człowieka należy zachować odległość 20 cm.

Uwaga: istnieje ryzyko eksplozji w przypadku wymiany baterii na niewłaściwy typ.

Zużyte baterie należy utylizować zgodnie z instrukcją.

Ze względu na zastosowany materiał obudowy telefon komórkowy GSM może być podłączany wyłącznie do złącza USB w wersji 2.0 lub nowszej.

Podłączenie do tzw. power USB jest zabronione.

Oświadczenie FCC

Zmiany lub modyfikacje, które nie zostały wyraźnie zatwierdzone przez stronę odpowiedzialną za zgodność, mogą unieważnić prawo użytkownika do korzystania z urządzenia.

Urządzenie przeszło odpowiednie testy potwierdzające jego zgodność z limitami dla urządzeń cyfrowych klasy B określonymi w części 15 przepisów FCC. Limity te określono w celu zapewnienia dostatecznej ochrony przed szkodliwym wpływem promieniowania w warunkach mieszkalnych. Niniejsze urządzenie emituje i korzysta z fal radiowych, które w przypadku niewłaściwej instalacji urządzenia mogą spowodować szkodliwe zakłócenia w komunikacji radiowej. Jednakże nie ma pewności, że w danych warunkach nie wystąpią zakłócenia. Jeśli urządzenie powoduje zakłócenia w odbiorze sygnału radiowego i telewizyjnego, co

można stwierdzić poprzez włączenie i wyłączenie urządzenia, użytkownik może spróbować zmniejszyć zakłócenia, stosując jedną lub więcej z poniższych metod:

- zmieniając orientację lub położenie anteny zbiorczej
- zwiększając dystans pomiędzy urządzeniem a odbiornikiem
- podłączając sprzęt do gniazda znajdującego się poza obwodem, do którego podłączono odbiornik
- konsultacja ze sprzedawcą lub doświadczonym technikiem radiowo-telewizyjnym w celu uzyskania pomocy zasięgając rady u sprzedawcy lub doświadczonego elektronika urządzeń radiowo-telewizyjnych.

Warunki eksploatacji:

1. Urządzenie nie może powodować szkodliwych zakłóceń.
2. Urządzenie musi przyjmować odbierane zakłócenia, w tym zakłócenia wywołujące niepożądane działanie.

Ten sprzęt jest zgodny z limitami narażenia na promieniowanie FCC dla niekontrolowanego środowiska. Tego nadajnika nie wolno umieszczać ani używać w połączeniu z żadną inną anteną lub nadajnikiem. Bezpieczny dystans od urządzenia wynosi 20 cm.

Środki ostrożności i serwis posprzedażowy

I. Serwis posprzedażowy i deklaracje.

Proszę używać wyłącznie oryginalnych akcesoriów, aby nie doszło do nieprzewidzianych uszkodzeń produktu. Korzystanie z urządzenia niezgodne z dołączoną instrukcją lub podłączanie go do niekompatybilnych akcesoriów może spowodować unieważnienie gwarancji i zagrażać bezpieczeństwu użytkowników, a producent nie ponosi żadnej odpowiedzialności.

1. Gwarancja zostanie unieważniona, jeśli obudowa produktu zostanie zmodyfikowana lub usunięta bez zezwolenia.

2. Ponieważ produkt jest ciągle ulepszany, producent zastrzega sobie prawo do zmiany niniejszej instrukcji bez wcześniejszego powiadomienia.

3. Treść niniejszej instrukcji powstaje i jest dostarczana w momencie produkcji urządzenia.

Z wyjątkiem przypadków wymaganych przez obowiązujące przepisy prawa, nie udziela się żadnych gwarancji, zarówno tych ściśle określonych, jak i dorozumianych, w tym między innymi dotyczących przydatności do określonego celu, czy w odniesieniu do dokładności, niezawodności lub treści niniejszej instrukcji.

4. W maksymalnym zakresie dozwolonym przez obowiązujące prawo producent w żadnym przypadku nie ponosi odpowiedzialności za jakiegokolwiek umyślne, przypadkowe, wtórne lub pośrednie straty, niezależnie od przyczyny.

II. Zasady serwisowania w okresie gwarancji

1. W ciągu 24 miesięcy od daty zakupu kamery 360 Dash Cam (z zastrzeżeniem faktycznej daty otrzymania produktu), jeśli produkt nie działa i wada nie jest spowodowana uszkodzeniem zewnętrznym (patrz „Lista wad działania produktu”), można zdecydować się na zwrot kosztów w pełnej cenie z faktury, wymienić produkt na ten sam model lub bezpłatnie naprawić produkt, zgodnie z wynikami kontroli dostarczonymi przez centrum obsługi posprzedażnej.

2. W ciągu 12 miesięcy od daty zakupu kamery 360 Dash Cam, jeśli akcesoria produktu, takie jak np. kabel zasilający, nie działają i nie jest to spowodowane zewnętrznym uszkodzeniem (patrz „Lista wad działania produktu”), można dokonać bezpłatnej wymiany akcesoriów na nowe (ta sama marka, model i specyfikacja).

3. Akcesoria nieelektroniczne nie są objęte zakresem trzech gwarancji.

4. W przypadku jakiegokolwiek usterek w działaniu (wymienionych w „Liście wad działania produktu”), urządzenie należy przesać do centrum obsługi posprzedażnej.

Lista wad działania produktu

Urządzenie	Wady
Kamera główna 360 Dash Cam	Wymienione funkcje w specyfikacji działają nieprawidłowo. Wyświetlacz nie działa, nieprawidłowy tekst lub niekompletne znaki na ekranie. Urządzenie nie działa, nieprawidłowe zapisy obrazu lub wideo, lub brak reakcji na przyciski. Uszkodzenie obudowy spowodowane czynnikami strukturalnymi lub materiałowymi.
Przewód zasilający	Nieprawidłowe działanie.

III. Polityka odpłatnej konserwacji produktu 360 Dash Cam

W każdym z poniższych przypadków, producent lub autoryzowane centra serwisowe wykonają odpłatne konserwacje urządzenia, które nie są objęte zakresem gwarancji.

1. Nie dostarczono faktury lub karta gwarancyjna nie odpowiada modelowi produktu, lub karta gwarancyjna jest zmieniona.
2. Brak karty gwarancyjnej lub ważnej faktury. Karta gwarancyjna nie jest zgodna z modelem i oznaczeniem produktu lub została zmieniona.
3. Uszkodzenia spowodowane nieprawidłowym użytkowaniem, naprawą i konserwacją, które powstały w wyniku nieprzestrzegania wymogów zawartych w instrukcji obsługi.
Uszkodzenia lub nieprawidłowe działanie, które są spowodowane samodzielnym usuwaniem, konserwacją lub modyfikacją oprogramowania systemowego bez autoryzacji producenta.
4. Uszkodzenie, zamoczenie, złamanie lub spalenie płytki drukowanej.
5. Pęknięcia lub uszkodzenia powłoki zewnętrznej, ekranu LCD, anteny itp. kamery podczas użytkowania, z wyjątkiem uszkodzeń spowodowanych czynnikami strukturalnymi lub materiałowymi.
6. Uszkodzenia spowodowane działaniem siły wyższej.

Skontaktuj się z nami

Strona internetowa: <https://smart.360.com>

E- mail: zh-service@360.cn

Facebook: @ 360smartlife

Strona internetowa: <https://www.batna24.com/pl/kontakt>

E-mail: sklep@batna24.com