

neno[®]

angelo

INSTRUKCJA OBSŁUGI



Szanowny Kliencie,

kupione przez Ciebie urządzenie Neno Angelo to elektroniczny laktator służący do odciągania pokarmu z piersi kobiety po porodzie. Przed użyciem zapoznaj się z instrukcją obsługi.

1. ŚRODKI OSTROŻNOŚCI

- Nie korzystaj z laktatora w czasie ciąży - może to spowodować przedterminowy poród.
- Nie korzystaj z urządzenia, jeśli cierpisz na przewlekłe choroby lub nadwrażliwość, przez co używanie laktatora sprawiłoby Ci ból.
- Przed każdym użyciem urządzenia upewnij się, że żaden z jego elementów nie jest uszkodzony. Nie korzystaj z laktatora, jeśli jakkolwiek jego element jest wyraźnie uszkodzony.
- Trzymaj urządzenie z dala od zasięgu dzieci oraz zwierząt.
- Ze względów higienicznych, tylko jedna osoba powinna korzystać z laktatora.
- Trzymaj część pompującą urządzenia z dala od wody.
- Unikaj narażenia urządzenia na obrażenia mechaniczne wywołane np. upadkiem.
- Przechowuj silikonowe części laktatora z dala od gorących powierzchni, aby uniknąć ich zniekształcenia.
- Za każdym razem, gdy zamierzasz przechowywać odciągnięty pokarm, najpierw wyczyść i zdezynfekuj laktator.
- Nie czyść części urządzenia środkami ściernymi.
- Nie próbuj samodzielnie naprawiać laktatora - spowoduje to unieważnienie gwarancji.
- Jeżeli korzystanie z urządzenia powoduje ból lub silny dyskomfort, wyłącz je i oddal laktator od piersi.
- Nie podłączaj urządzenia do ładowania pod napięcie wyższe niż określone w specyfikacji.

2. FUNKCJE

1. Urządzenie smart:

- 9 poziomów stymulacji, 9 poziomów głębokiego odciągania oraz 9 poziomów odciągania w trybie mieszanym
- 3-fazowa technologia odprowadzania pokarmu: tryb stymulacji, tryb głębokiego odciągania, tryb mieszany
- 5-fazowa funkcja smart: stymulacja/ odciąganie/ mieszanie/ automat/ pamięć

2. Design zapobiegający cofaniu się mleka:

Zamknięty system odprowadzania pokarmu sprawia, że mleko nie cofa się w obiegu pompy, pozwalając zachować świeżość pokarmu i zapobiegając infekcjom.

3. Delikatna, silikonowa nakładka na pierś:

Elastyczna, delikatna nakładka na pierś jest wygodna, zmniejsza ucisk i pomaga masować pierś, aby usprawnić przepływ mleka.

4. Cichy i lekki:

Laktator jest cichy i można z niego dyskretnie skorzystać wszędzie. Zaprojektowany z myślą o mamach w ruchu, które potrzebują odprowadzić pokarm kilka razy w trakcie dnia.

5. Łatwy w montażu i czyszczeniu:

Laktator ma tylko pięć części do montażu i czyszczenia, co czyni go bardzo prostym w obsłudze.

6. Dotykowy ekran smart:

Cyfrowy wyświetlacz z pamięcią wykonanych odprowadzeń pokarmu oraz licznikiem czasu pozwala na łatwe śledzenie pracy urządzenia i jego prostą obsługę.

7. Akumulator z portem USB-C:

Wydajna bateria litowo-jonowa, która wspiera do 2 godzin pracy urządzenia. Podłącz laktator do zasilania z użyciem przewodu USB-C, aby zasilić akumulator.

8. Uproszczony design bez kabli:

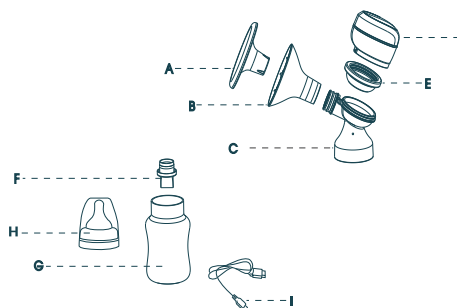
Laktator zaprojektowano z myślą o wygodzie. Nie ma przewodów i rurek.

9. Laktator bez BPA:

Laktator oraz jego akcesoria są wykonane z materiałów niezawierających BPA. Laktator jest kompatybilny z większością dostępnych butelek dla dzieci.

3. ELEMENTY

- Pokrywka
- Lejek
- Złączenie
- Urządzenie pompujące
- Membrana
- Zawór
- Butelka na mleko
- Zestaw ze smoczkiem
- Przewód do ładowania urządzenia



4. OPIS TRYBÓW

Tryb głębokiego odciągania	L1	L2	L3	L4	L5	L6	L7	L8	L9
Siła odsysania (kpa)	21,7	25,7	29,3	31,7	34,3	38,9	41,7	43,3	45,4
Tryb stymulacji	L1	L2	L3	L4	L5	L6	L7	L8	L9
Siła odsysania (kpa)	5,4	13,1	17,9	21,8	26,2	29,3	31,7	33,9	35,7
Tryb mieszany	L1	L2	L3	L4	L5	L6	L7	L8	L9
Siła ssania (kpa)	22	26	28,8	31,7	34,7	38,5	41,3	43,2	44,8

5. OPIS IKON I PRZYCISKÓW

1. Przycisk zasilania

W celu włączenia/ wyłączenia laktatora przytrzymaj przycisk przez 2 sekundy.

2. Zmiana trybu:

Naciśnij przycisk aby zmienić tryb. Urządzenie automatycznie przejdzie z trybu stymulacji do trybu głębokiego odciągania po 2 minutach. Urządzenie ma funkcję zapamiętywania ustawień i licznik czasu. Przy kolejnym użyciu automatycznie włączy się poprzednio wprowadzone ustawienia. Laktator automatycznie wyłączy się po 30 minutach używania.

3. Siła odsysania:

W celu zwiększenia siły odsysania przyciśnij +; W celu zmniejszenia siły odsysania przyciśnij - (tryb stymulacji: L1-L9; tryb głębokiego odciągania: L1-L9; tryb mieszany: L1-L9).

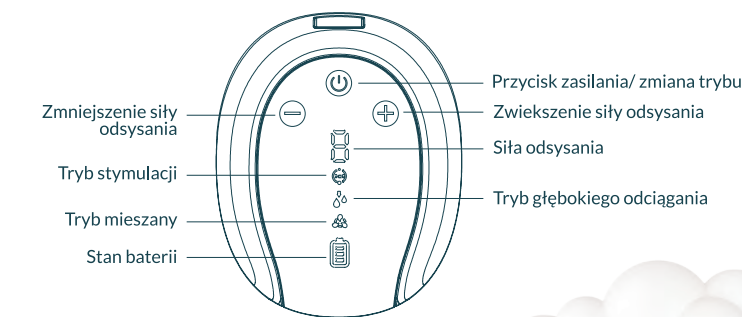
4. Stan baterii:

Wskazuje na ilość mocy w baterii. Naładuj laktator, jeśli stan baterii jest niski.

5. Czas trwania pracy urządzenia:

Wskazuje, jak długo korzystasz z laktatora. Urządzenie wyłączy się automatycznie po 30 minutach użytkowania.

Uwaga: Wciśnij i przytrzymaj przycisk + aby wyłączyć podświetlenie.



6. PRZED PIERWSZYM UŻYCIEM



7. CZYSZCZENIE

Mycie oraz odkażanie to dwie różne czynności. Muszą być dokonywane oddzielnie, aby chronić Twoje dziecko oraz zapewnić poprawne działanie laktatora.

Mycie - przemyć powierzchnię urządzenia i usunięcie zanieczyszczeń.

Odkażanie - zabicie organizmów takich jak bakterie czy wirusy, które mogą być obecne na powierzchni urządzenia.

	Lejek	Elementy laktatora (złączenie, membrana, pokrywa membrany)	Butelka i smoczek
Przed pierwszym użyciem	Mycie i odkażanie	Mycie i odkażanie	Mycie i odkażanie
Po każdym użyciu	Mycie	Mycie	Mycie
Raz na dzień	Odkażanie	Odkażanie	Odkażanie

8. MONTAŻ LAKTATORA

- Dokładnie umyj ręce mydłem oraz wodą przed dotknięciem laktatora i piersi.
- Podłącz membranę i urządzenie pompujące do złączenia.
- Podłącz lejek do złączenia.
- Umieść zawór w złączeniu.
- Przykręć butelkę do złączenia, kręcąc zgodnie z ruchem wskazówek zegara do oporu.

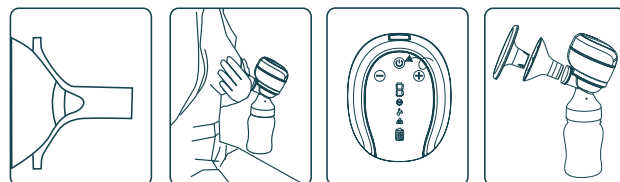
Rady:

- Przed każdym użyciem sprawdź czy części laktatora nie są uszkodzone. W razie potrzeby zastąp uszkodzone elementy nowymi.
- Zawsze sprawdzaj czystość elementów przed użyciem urządzenia.
- Aby uniknąć uszkodzenia laktatora, upewnij się, że wszystkie jego części są suche przed rozpoczęciem użytkowania.

9. ŁADOWANIE LAKTATORA

Przed pierwszym użyciem ładuj laktator przez 2 godziny, podłączając go do zasilania z użyciem przewodu USB. Ikona baterii na wyświetlaczu będzie pełna, gdy ładowanie zostanie zakończone.

10. UŻYWANIE LAKTATORA



- Umieść lejek na piersi tak, aby sutek znajdował się wewnątrz kanału odprowadzającego.
- Przyciśnij lejek oraz złączenie laktatora do Twojej piersi, korzystając z kciuka i palca wskazującego. Podpieraj swoją pierś dłonią.
- Włącz laktator naciskając przycisk zasilania i wybierz odpowiadający Ci tryb działania.
- Naciśnij przycisk zasilania, aby wyłączyć laktator po użyciu i umieść na lejku pokrywke, aby uchronić urządzenie przed zakurzeniem.

a. Laktator zaczyna pracę w trybie stymulacji. Ustaw wygodny dla Ciebie poziom siły ssania z użyciem przycisków +/-

Tryb stymulacji - szybkie pompowanie, które naśladuje naturalne ssanie mleka z piersi przez dziecko, stymulujące przepływ mleka.

b. Po 2 minutach, laktator automatycznie włączy tryb głębokiego odciągania. Dostosuj poziom siły ssania z użyciem przycisków +/-, aby znaleźć najwyższy poziom siły ssania, który jest dla Ciebie komfortowy. Jeżeli pokarm znacznie wypływa z Twojej piersi przed upływem dwóch minut, naciśnij przycisk zmiany trybu, aby ręcznie przejść do trybu poboru pokarmu.

Tryb głębokiego odciągania - wolniejsze pompowanie, które delikatnie i wydajnie zasysa mleko z piersi.

c. W trybie poboru pokarmu, zwiększ siłę ssania do momentu, w którym odczuwasz lekki dyskomfort (nie ból) i zmniejsz siłę ssania o jeden stopień.

Tryb mieszany - naśladuje wzorzec ssania dziecka, programując prędkość i siłę ssania. Może być używany po odciągnięciu pokarmu, aby pomóc opróżnić pierś i zwiększyć laktację.

11. ROZWIĄZYWANIE PROBLEMÓW

1. Urządzenie nie uruchamia się: Upewnij się, że laktator jest podłączony do działającego gniazdka elektrycznego. Jeżeli laktator nie ma żadnego źródła zasilania, jego wyświetlacz się nie włączy i nie pojawi się komunikat o błędzie.

2. Brak/ słabe ssanie: Upewnij się, że wszystkie elementy laktatora są umieszczone poprawnie. Rozłóż laktator na części i upewnij się, że wszystkie elementy są czyste i nieuszkodzone. Złóż laktator ponownie zgodnie z instrukcjami zawartymi w punkcie „Montaż laktatora”.

3. Z piersi wypłynęło więcej mleka niż jest w stanie pomieścić butelka: Wyłącz laktator i odłącz go od zasilania. Użyj zwilżonej (nie mokrej) ściereczki, aby wytrzeć laktator. Gdy wszystkie elementy urządzenia wyschną, złóż je ponownie.

12. DŁUGOTERMINOWE PRZECHOWYWANIE

1. Laktator ma wbudowany akumulator. Aby uchronić się przed uszkodzeniem, urządzenie przechodzi w tryb przechowywania po długim okresie braku aktywności. Aby wyłączyć tryb przechowywania, podłącz urządzenie do zasilania i ładuj przez 2 godziny.

2. Zanim odłożysz laktator na dłuższy czas, upewnij się, że:

- Wszystkie elementy laktatora są czyste.
- Urządzenie pompujące jest wyczyszczone.
- Akumulator urządzenia jest w pełni naładowany.

13. SPECYFIKACJA

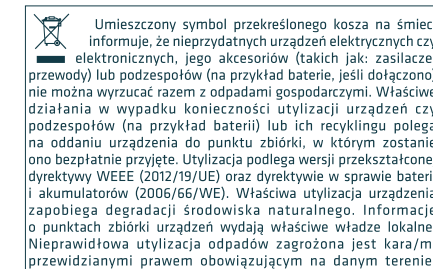
Moc wejściowa: 110-240V 50-60Hz
Moc wyjściowa: 5V 1A
Pojemność baterii: 3.7V 1400mAh Li-ion
Wymiary pompy: 82x67x64mm
Waga: 392g

14. KARTA GWARANCYJNA

Produkt objęty jest 24-miesięczną gwarancją. Warunki gwarancji można znaleźć na stronie: <https://neno.pl/gwarancja>

Szczegóły, kontakt oraz adres serwisu można znaleźć na stronie: <https://neno.pl/kontakt>

Specyfikacje i zawartość zestawu mogą ulec zmianie bez powiadomienia. Przepraszamy za wszelkie niedogodności.



Producent:
KGK Trade sp. z o.o. sp. k.
Ujastek 5b,
31-752 Kraków, Polska
Wyprodukowano w P.R.C.



neno[®]
www.neno.pl
inspired by Children,
designed by Parents