

**ASUS®**

**ROG STRIX**

**XG16AHP/XG16AHP-W**

**Przenośny monitor do  
gier**

**Podręcznik  
użytkownika**



**HDMI™**  
HIGH-DEFINITION MULTIMEDIA INTERFACE

# Spis treści

Uwagi .....	iii
Informacje dotyczące bezpieczeństwa .....	v
Dbanie i czyszczenie .....	vi
Usługa odbioru zużytego sprzętu .....	vii
1.1 Witamy! .....	1-1
1.2 Zawartość opakowania .....	1-1
1.3 Wprowadzenie do monitora .....	1-2
1.3.1 Widok od przodu oraz instrukcje dotyczące ładowania ..	1-2
2.1 Pozycje stojące monitora .....	2-1
2.2 Łączenie monitora USB z systemem .....	2-2
2.3 Montaż/demontaż trójnoga ROG .....	2-3
2.4 Jak wyregulować siłę nachylania trójnoga ROG .....	2-3
2.5 Powiadomienia .....	2-5
3.1 Menu OSD (menu ekranowe) .....	3-1
3.1.1 Jak wykonać ponowną konfigurację .....	3-1
3.1.2 Wprowadzenie do funkcji OSD .....	3-2
3.2 Specyfikacje .....	3-11
3.3 Rozwiązywanie problemów (FAQ) .....	3-12
3.4 Lista obsługiwanych taktowania .....	3-13

Copyright © 2021 ASUSTeK COMPUTER INC. Wszelkie prawa zastrzeżone.

Żadnej z części tego podręcznika, włącznie z opisem produktów i oprogramowania, nie można powielać, przenosić, przetwarzać, przechowywać w systemie odzyskiwania danych ani tłumaczyć na inne języki, w jakiegokolwiek formie lub w jakikolwiek sposób, z wyjątkiem wykonywania kopii zapasowej dokumentacji otrzymanej od dostawcy, bez wyraźnego, pisemnego pozwolenia firmy ASUSTeK COMPUTER INC. ("ASUS").

Gwarancja na produkt lub usługę gwarancyjną nie zostanie wydłużona, jeśli: (1) produkt był naprawiany, modyfikowany lub zmieniany, jeśli wykonane naprawy, modyfikacje lub zmiany zostały wykonane bez pisemnej autoryzacji ASUS; lub, gdy (2) została uszkodzona lub usunięta etykieta z numerem seryjnym.

ASUS UDOSTĘPNIŁ TEN PODRĘCZNIK W STANIE „JAKI JEST”, BEZ UDZIELANIA JAKIKOLWIEK GWARANCJI, ZARÓWNO WYRAŹNYCH JAK I DOMNIEMANYCH, WŁĄCZNIE, ALE NIE TYLKO Z DOMNIEMANYMI GWARANCJAMI LUB WARUNKAMI PRZYDATNOŚCI HANDLOWEJ LUB DOPASOWANIA DO OKREŚLONEGO CELU. W ŻADNYM PRZYPADKU FIRMA ASUS, JEJ DYREKTORZY, KIEROWNICY, PRACOWNICY LUB AGENCI NIE BĘDĄ ODPOWIADAĆ ZA JAKIEKOLWIEK NIEBEZPOŚREDNIE, SPECJALNE, PRZYPADKOWE LUB KONSEKWENTNE SZKODY (WŁĄCZNIE Z UTRATĄ ZYSKÓW, TRANSAKCJI BIZNESOWYCH, UTRATĄ MOŻLIWOŚCI KORZYSTANIA LUB UTRATĄ DANYCH, PRZERWAMI W PROWADZENIU DZIAŁALNOŚCI ITP.) NAWET, JEŚLI FIRMA ASUS UPRZEDZIŁA O MOŻLIWOŚCI ZAISTNIENIA TAKICH SZKÓD, W WYNIKU JAKICHKOLWIEK DEFEKTÓW LUB BŁĘDÓW W NINIEJSZYM PODRĘCZNIKU LUB PRODUKCIE.

SPECYFIKACJE I INFORMACJE ZNAJDUJĄCE SIĘ W TYM PODRĘCZNIKU, SŁUŻĄ WYŁĄCZNIE CELOM INFORMACYJNYM I MOGĄ ZOSTAĆ ZMIENIONE W DOWOLNYM CZASIE, BEZ POWIADOMIENIA, DLATEGO TEŻ, NIE MOGĄ BYĆ INTERPRETOWANE JAKO WIĄŻĄCE FIRME ASUS DO ODPOWIEDZIALNOŚCI. ASUS NIE ODPOWIADA ZA JAKIEKOLWIEK BŁĘDY I NIEDOKŁADNOŚCI, KTÓRE MOGĄ WYSTĄPIĆ W TYM PODRĘCZNIKU, WŁĄCZNIE Z OPISANYMI W NIM PRODUKTAMI I OPROGRAMOWANIEM.

Nazwy produktów i firm pojawiające się w tym podręczniku mogą, ale nie muszą, być zastrzeżonymi znakami towarowymi lub prawami autorskimi ich odpowiednich właścicieli i używane są wyłącznie w celu identyfikacji lub wyjaśnienia z korzyścią dla ich właścicieli i bez naruszania ich praw.

## Uwagi

### Oświadczenie Federalnej Komisji Łączności

Urządzenie to jest zgodne z Częścią 15 przepisów FCC. Jego działanie wymaga spełnienia następujących dwóch warunków:

- Urządzenie to nie może powodować żadnych szkodliwych zakłóceń i
- Urządzenie to musi akceptować wszelkie odbierane zakłócenia, włącznie z zakłóceniami nieprzewidywalnymi.

Urządzenie to zostało poddane testom, które określiły, że spełnia ograniczenia dla urządzeń cyfrowych klasy B, określone przez część 15 przepisów FCC. Wymagania te zostały ustanowione w celu zapewnienia właściwego zabezpieczenia przed szkodliwymi zakłóceniami urządzeń w instalacji domowej. To urządzenie generuje i może emitować promieniowanie elektromagnetyczne o częstotliwościach radiowych i w razie montażu oraz użycia niezgodnego z zaleceniami może powodować zakłócenia w komunikacji radiowej. Jednakże, nie można zagwarantować, że zakłócenia nie wystąpią w określonej instalacji. Jeśli urządzenie wpływa na jakość odbioru radia lub telewizji, co można sprawdzić poprzez wyłączenie i włączenie urządzeń, użytkownik powinien spróbować samodzielnie usunąć zakłócenia poprzez zastosowanie jednej lub więcej następujących czynności:

- Zmiana pozycji lub ukierunkowania anteny odbiorczej.
- Zwiększenie odstępów między urządzeniem a odbiornikiem.
- Podłączenie urządzenia i odbiornika do gniazd zasilanych z różnych obwodów.
- Skonsultowanie się z dostawcą i doświadczonym technikiem radiowo-telewizyjnym w celu uzyskania pomocy.

### Oświadczenie Kanadyjski Departament Komunikacji

To urządzenie cyfrowe nie przekracza ograniczeń klasy B dla emisji zakłóceń radiowych, ustalonych przez Przepisy dotyczące zakłóceń radiowych Kanadyjskiego Departamentu Komunikacji.

To urządzenie cyfrowe klasy B jest zgodne z kanadyjską normą ICES-003.



## Oświadczenie dotyczące symbolu WEEE

Ten symbol na produkcie lub na jego opakowaniu wskazuje, że tego produktu nie można usuwać z innymi odpadami domowymi. Na użytkownika spoczywa odpowiedzialność za usuwanie zużytych urządzeń, poprzez ich przekazanie do wyznaczonych punktów zbiórki w celu recyklingu zużytych urządzeń elektrycznych i elektronicznych. Oddzielna zbiórka i recykling zużytych urządzeń podczas ich usuwania pomoże w oszczędzaniu naturalnych zasobów i zapewni wykonanie recyklingu w sposób chroniący życie ludzi i środowisko. W celu uzyskania dalszych informacji o miejscach przekazywania zużytych urządzeń do recyklingu, należy się skontaktować z władzami lokalnymi, lokalnym zakładem utylizacji odpadów lub ze sklepem w którym został zakupiony produkt.



## Informacje dotyczące bezpieczeństwa

- Przed skonfigurowaniem przenośnego monitora do gier należy uważnie przeczytać całą dokumentację zawartą w opakowaniu.
- Aby zapobiegać zagrożeniom związanym z pożarami lub porażeniem prądem elektrycznym, nigdy nie należy wystawiać tego przenośnego monitora do gier na działanie deszczu lub wilgoci.
- Nigdy nie należy próbować otwierania obudowy przenośnego monitora do gier.
- Przed użyciem tego przenośnego monitora do gier należy się upewnić, że są prawidłowo podłączone wszystkie przewody oraz że nie są uszkodzone przewody zasilające. Po wykryciu jakiegokolwiek uszkodzenia należy jak najszybciej skontaktować się z dostawcą.
- Należy unikać kurzu, wilgoci i ekstremalnych temperatur. Nie umieszczać tego przenośnego monitora do gier w jakimkolwiek miejscu w którym może dojść do zawilgocenia urządzenia. Ten przenośny monitor do gier należy umieścić na stabilnej powierzchni.
- Nigdy nie należy wpychać żadnych obiektów ani nie należy wlewać jakichkolwiek płynów do szczelin w obudowie przenośnego monitora do gier.
- W przypadku problemów technicznych z tym przenośnym monitorem do gier należy się skontaktować z wykwalifikowanym technikiem serwisu lub ze sprzedawcą.
- Ten Przenośny monitor do gier jest zasilany przez port USB, zgodny z obwodem LPS i SELV zgodnie z normą IEC60950-1:2005.
- NIE wrzucać produktu do ognia
- NIE używać monitora w pobliżu urządzeń grzewczych lub w miejscach, w których istnieje prawdopodobieństwo wystąpienia wysokich temperatur
- Trzymać monitor z dala od ostrych obiektów
- NIE kłaść obiektów na monitorze
- Jeśli urządzenie wykorzystuje baterie, należy się upewnić, że zostały prawidłowo włożone, zgodnie z oznaczeniami biegunów (+/-). Zużyte baterie należy we właściwy sposób usuwać.
- Nie należy wrzucać do ognia ani spalać. baterii (zestaw baterii lub zainstalowane baterie) nie należy narażać na oddziaływanie nadmiernego ciepła, takie jak promienie słoneczne, ogień, itp.

## Dbanie i czyszczenie

- Czyszczenie. Wyłącz monitor i odłącz przewód. Oczyszć powierzchnię monitora pozbawioną luźnych włókien, nie szorstką szmatką. Trudniejsze do usunięcia plamy, można usunąć szmatką zwilżoną w łagodnym środku do czyszczenia.
- Należy unikać środków czyszczących zawierających alkohol lub aceton. Należy używać środek czyszczący przeznaczony do czyszczenia ekranów LCD. Nigdy nie należy spryskiwać środkiem czyszczącym bezpośrednio ekranu, ponieważ może on dostać się do wnętrza monitora i spowodować porażenie prądem elektrycznym.

### Następujące objawy są normalne podczas działania monitora:

- W zależności od wykorzystywanego wzoru pulpitu, na ekranie może wystąpić lekkie zróżnicowanie jasności.
- Kilkogodzinne wyświetlanie tego samego obrazu, może spowodować utrzymywanie się poobrazu, po przełączeniu obrazu. Właściwy ekran zostanie powoli przywrócony, po wyłączeniu zasilania na kilka godzin.
- Gdy ekran stanie się czarny lub zacznie migać albo gdy nie można dłużej pracować należy skontaktować się z dostawcą lub punktem serwisowym. Nie należy naprawiać wyświetlacza samodzielnie!

### Konwencje stosowane w tym podręczniku



**OSTRZEŻENIE:** Informacja zapobiegająca odniesieniu obrażeń podczas wykonywania zadania.



**PRZESTROGA:** Informacja zapobiegająca uszkodzeniu komponentów podczas wykonywania zadania.



**PRZESTROGA:** Wymiana baterii na baterię nieprawidłowego typu, może spowodować utratę gwarancji.



**PRZESTROGA:** Wrzucenie baterii do ognia lub do gorącego piekarnika lub mechaniczne zgniecenie albo pocięcie baterii, może spowodować eksplozję.



**PRZESTROGA:** Pozostawienie baterii w miejscu o bardzo wysokiej temperaturze, może spowodować eksplozję lub wyciek łatwopalnego płynu lub gazu.



**PRZESTROGA:** Narażenie baterii na bardzo niskie ciśnienie powietrza, może spowodować eksplozję lub wyciek łatwopalnego płynu lub gazu.



**PRZESTROGA:** Wymiana baterii na baterię nieprawidłowego typu, grozi zapaleniem lub eksplozją.



**WAŻNE:** Informacja, którą **NALEŻY** wziąć pod rozwagę w celu dokończenia zadania.



**UWAGA:** Wskazówki i dodatkowe informacje pomocne w dokończeniu zadania.

## **Gdzie można znaleźć więcej informacji**

W celu uzyskania dodatkowych informacji i aktualizacji produktu i oprogramowania, sprawdź następujące źródła.

### **1. Strony sieci web ASUS**

Ogólnosięwiatowe strony sieci web ASUS zapewniają zaktualizowane informacje o urządzeniach i oprogramowaniu firmy ASUS. Sprawdź <http://www.asus.com>

### **2. Opcjonalna dokumentacja**

Opakowanie z produktem może zawierać opcjonalną dokumentację, która mogła zostać dodana przez dostawcę. Te dokumenty nie są częścią standardowego opakowania.

## **Usługa odbioru zużytego sprzętu**

Program recyklingu i odbioru zużytego sprzętu firmy ASUS wynika z naszego zaangażowania w zapewnienia najwyższych norm ochrony środowiska. Wierzymy, w dostarczanie naszym klientom rozwiązań umożliwiających odpowiedzialny recykling naszych produktów, baterii oraz innych elementów jak również materiałów opakowaniowych.

Szczegółowe informacje dotyczące recyklingu w różnych regionach znajdują się na <http://csr.asus.com/english/Takeback.htm>.

## 1.1 Witamy!

Dziękujemy za zakupienie tego przenośnego monitora do gier ASUS®!

Najnowszy przenośny monitor do gier ASUS zapewnia doskonałą mobilność i ułatwienie w codziennym życiu, poprawiając codzienne korzystanie i styl.

## 1.2 Zawartość opakowania

Sprawdź, czy w opakowaniu znajdują się następujące elementy:

- ✓ Przenośny monitor do gier
- ✓ Instrukcja szybkiego uruchomienia
- ✓ Karta gwarancyjna
- ✓ Przewód USB typu C
- ✓ Osłona zabezpieczająca
- ✓ Adapter USB typu C do typu A
- ✓ Kabel Micro HDMI do HDMI
- ✓ Zasilacz
- ✓ Trójnóg ROG
- ✓ Osłona otworu trójnoga ROG
- ✓ Raport kalibracji

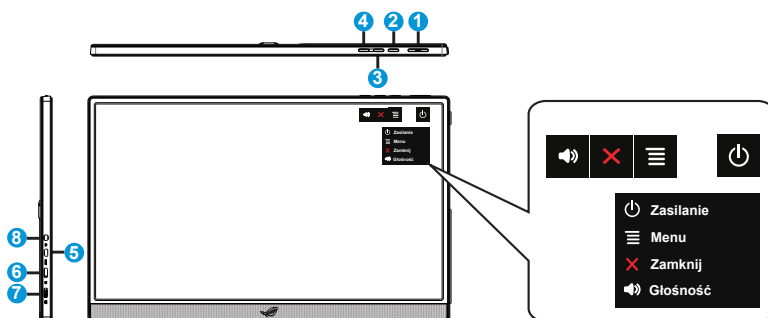


- 
- Jeśli którekolwiek z podanych wyżej elementów są uszkodzone lub, gdy ich brak należy jak najszybciej skontaktować się ze sprzedawcą.
-



## 1.3 Wprowadzenie do monitora

### 1.3.1 Widok od przodu oraz instrukcje dotyczące ładowania



1. Przycisk zasilania / dioda LED zasilania
  - Naciśnij ten przycisk, aby włączyć/wyłączyć monitor, jeżeli jest podłączony do odpowiedniego źródła.
  - Definicje kolorów wskaźnika zasilania zawiera tabela poniżej.

Stan	Opis
Niebieskie	WŁ./Tryb gotowości
Ciemny	WYŁ.
Czerwony	Tryb ładowania
Zielone	Zakończono ładowanie

2. Przycisk MENU:
  - Naciśnij ten przycisk, aby przejść do menu OSD.
  - Naciśnij i przytrzymaj przycisk, aby szybko sprawdzić procent naładowania baterii, nawet gdy urządzenie jest wyłączone.
  - Po podłączeniu XG16 do odpowiedniego źródła, można nacisnąć ten przycisk w celu "wyboru wejścia".
3. Przycisk Zamknij
  - Opuszczanie menu OSD.
  - Przycisk skrótu Blokada klawiszy. Naciśnij i przytrzymaj przez 5 sekund w celu włączenia lub wyłączenia funkcji Blokada klawiszy.
4. Przycisk głośności i przycisk skrótu
  - Regulacja poziomu głośności.

- Domyślne ustawienie dla skrótu to "Głośność", można je zmienić na inne funkcje, poprzez wybór w menu "Moje ulubione" - "Skrót".
5. Gniazdo Micro-HDMI
    - Podłączenie komputera kablem Micro-HDMI.
  6. Port USB typu C
    - Używany do połączenia z odpowiednim źródłem, takim jak Notebook/ PC/telefon komórkowy z obsługą alternatywnego trybu USB Type C DP; maksymalna obsługiwana przez wejście sygnału rozdzielczość to 1920 x 1080 przy 144Hz.
    - Używane do ładowania baterii; zasilanie przez adapter QC3.0 prądem do 9V przy 2A 18W lub prądem do 12V przy 2A, przez dostępne na rynku certyfikowane adaptory zasilania PD3.0.
  7. Port USB typu C
    - Używane do ładowania baterii; zasilanie przez adapter QC3.0 prądem do 9V przy 2A 18W lub prądem do 12V przy 2A, przez dostępne na rynku certyfikowane adaptory zasilania PD3.0.
  8. Port wyjścia słuchawek



#### WAŻNE:

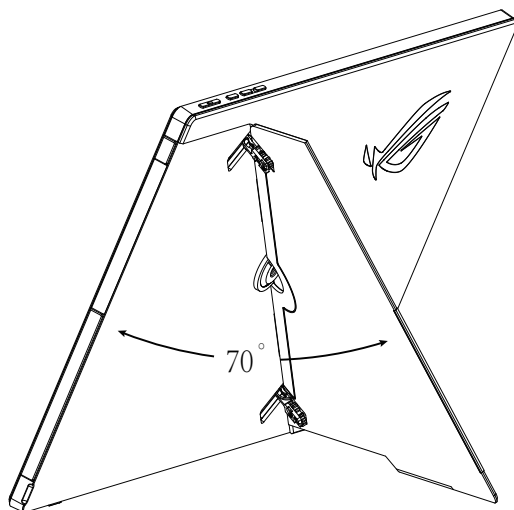
- Przed pierwszym użyciem należy ładować monitor przez 4 godziny
- Używać wyłącznie dołączonego zasilacza i przewodu USB do ładowania monitora. Użycie innego zasilacza i przewodu może spowodować uszkodzenie urządzenia.



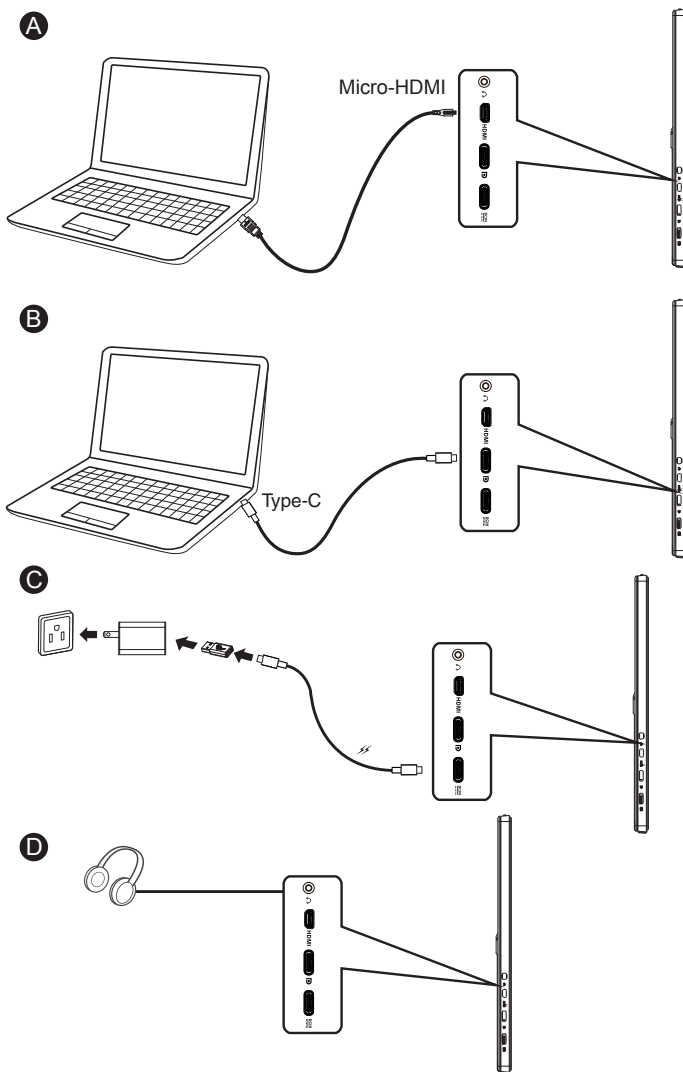
**OSTRZEŻENIE:** Zasilacz może się nagrzewać podczas użycia. NIE zakrywać zasilacza i trzymać go z dala od ciała po podłączeniu do źródła zasilania. Jeżeli urządzenie stanie się nietypowo gorące, odłącz przewód USB od urządzenia i wyślij je z zasilaczem oraz przewodem do wykwalifikowanych pracowników serwisowych firmy ASUS

## 2.1 Pozycje stojące monitora

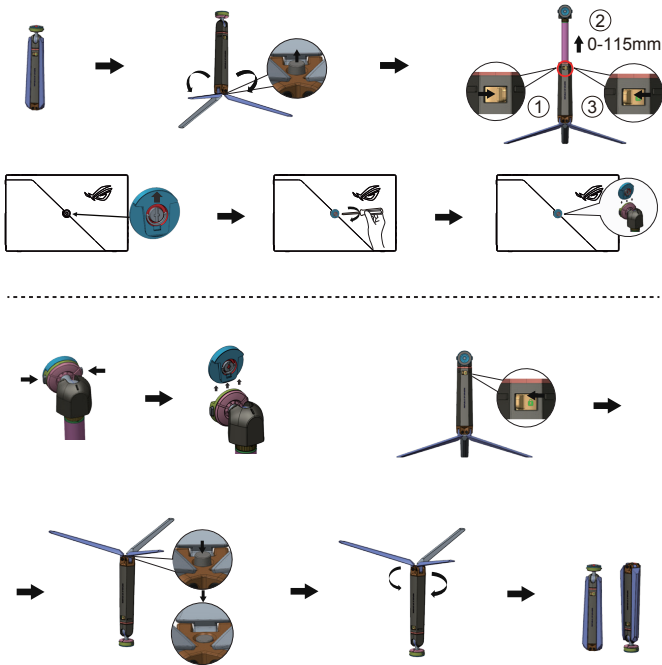
Monitor można postawić z użyciem wbudowanej podpórki w trybie poziomym i pionowym.



## 2.2 Łączenie monitora USB z systemem

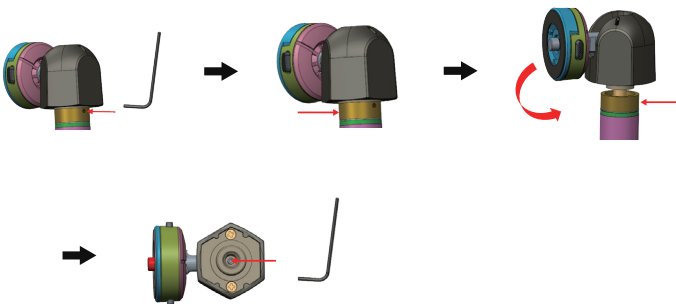


## 2.3 Montaż/demontaż trójnoga ROG

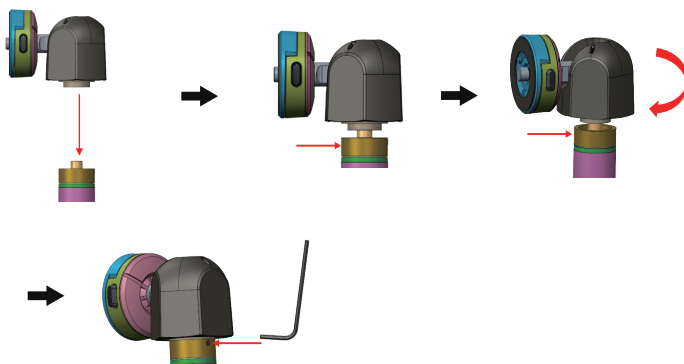


## 2.4 Jak wyregulować siłę nachylenia trójnoga ROG

Siłę nachylenia można dopasować do swoich osobistych przyzwyczajeń. W zależności od używania, siłę nachylenia można zmniejszyć, przy częstszym używaniu, a w celu regulacji można także wykonać następujące czynności.



Po wyregulowaniu siły nachylenia kluczem imbusowym, należy wykonać podane poniżej czynności w celu ponownego montażu drążka z zakończeniem kulowym



#### UWAGA:

- Trójnóg ROG obsługuje nachylenie w zakresie -5~90 stopni i obracanie 360 stopni.
- Trójnóg ROG może być podstawą dla produktów obsługujących standardowy otwór statywu.
- Po odłączeniu drążka z zakończeniem kulowym, urządzenie staje się standardowym statywem, ze standardowym gwintem 1/4.
- Trójnóg ROG obsługuje jedynie produkty o wadze do 1,5kg, nie należy zakładać do produktu o większej wadze.



**PRZESTROGA:** Trójnóg ROG nie obsługuje funkcji Przekręcanie, aby uniknąć uszkodzeń, podczas podłączania z trójnogiem ROG nie należy przekręcać monitora w prawo lub w lewo.

## 2.5 Powiadomienia

Ponieważ w konstrukcji tego produktu znajduje się magnes, istnieje potencjalne ryzyko uszkodzenia dysków twardych komputera i obiektów wrażliwych na działanie magnesu.

Upewnij się, że produkt nie znajduje się bezpośrednio na komputerze, gdy komputer jest w użyciu (włączone zasilanie lub tryb gotowości). W przeciwnym wypadku może mieć to wpływ na dysk twardy, czego skutkiem będzie trwała utrata danych. Może też dojść do wyłączenia wyświetlacza komputera ze względu na mechanizm automatycznych zabezpieczeń komputera. W przypadku umieszczania tego produktu z komputerem w jednej torbie należy zawsze wyłączyć komputer, aby uniknąć potencjalnego uszkodzenia dysku twardego (patrz Rysunek A).

Pojemność baterii będzie się różnić w zależności od temperatury, wilgotności otoczenia i użycia monitora.

Bateria używana w tym urządzeniu może powodować zagrożenie pożarem lub oparzeniem chemicznym w przypadku jej usunięcia lub demontażu.

Wymiana baterii na baterię nieprawidłowego typu stwarza zagrożenie wybuchem.

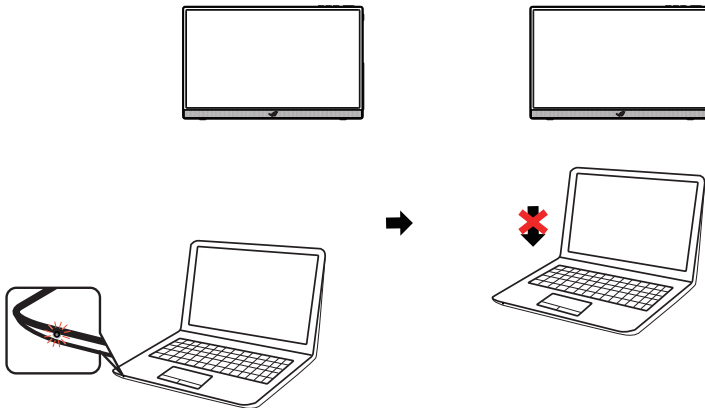
Nigdy nie należy podejmować prób zwarcia baterii monitora.

Nigdy nie należy podejmować prób demontażu i ponownego montażu baterii monitora.

Należy wstrzymać użytkowanie w przypadku wykrycia wycieku.

Baterię i jej komponenty należy poddawać recyklingowi lub usuwać w odpowiedni sposób.

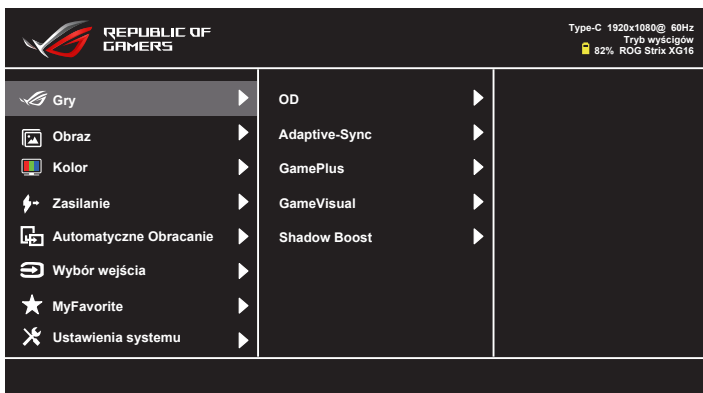
Trzymać baterię i inne małe elementy z dala od dzieci.



Rysunek A

## 3.1 Menu OSD (menu ekranowe)

### 3.1.1 Jak wykonać ponowną konfigurację



1. Naciśnij przycisk MENU, aby uaktywnić menu OSD.
2. Naciśnij przyciski ▼ i ▲ w celu przełączenia pomiędzy opcjami w Menu. Po przesunięciu z jednej ikony na drugą, podświetlana jest nazwa opcji.
3. W celu wyboru podświetlonego elementu w menu, naciśnij przycisk ✓.
4. Naciśnij przyciski ▼ i ▲ w celu wyboru wymaganego parametru.
5. Naciśnij przycisk ✓, aby przejść do paska suwaka, a następnie użyj przycisków ▼ lub ▲, zgodnie ze wskaźnikami w menu w celu wykonania zmian.
6. Wybierz ↶, aby powrócić do poprzedniego menu lub ✓ zaakceptować i powrócić do poprzedniego menu.



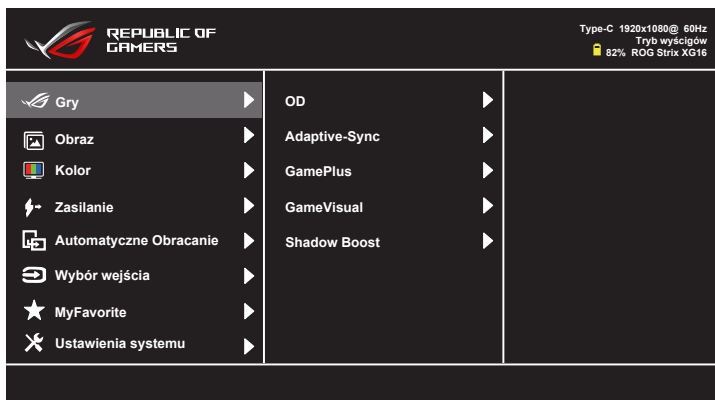
- ⚡: W przypadku wyświetlenia tej ikony podłącz urządzenie do zasilania
- 🔋: Zasilanie bateryjne
- 🔌: Trwa ładowanie baterii



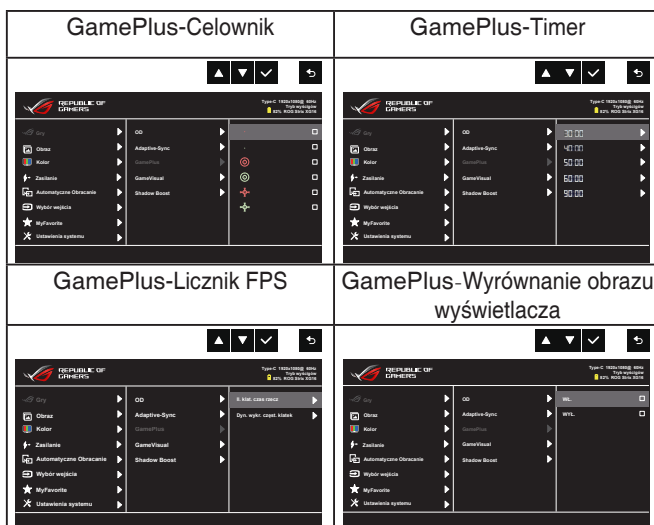
## 3.1.2 Wprowadzenie do funkcji OSD

### 1. Gry

Ta funkcja zawiera OD, Adaptive-Sync/G-Sync Compatible, GamePlus, GameVisual, Shadow Boost.



- **OD:** Przyspieszenie czasu odpowiedzi poprzez użycie technologii Over Drive. Dostępne opcje: Poziom 0~Poziom 5.
- **Adaptive-Sync (Zgodność z G-Sync przez port Type-C)/Zmienne Odświeżanie (port HDMI):** Umożliwia dynamiczną regulację szybkości odświeżania wyświetlania (60-144Hz) przez źródło grafiki z obsługą Adaptive-Sync w oparciu o typowe szybkości przesyłania ramek dla efektywnej energetycznie, pozbawionej wirtualnych przestojów i charakteryzującej się niskim opóźnieniem aktualizacji wyświetlania.
- **GamePlus:** Funkcja GamePlus udostępnia zestaw narzędzi i tworzy lepsze środowisko do gier, dla użytkowników grających w różne rodzaje gier. Funkcja Celownik jest szczególnie przydatna dla nowych graczy lub początkujących, zainteresowanych grami First Person Shooter (FPS). W celu uaktywnienia GamePlus:
  - Uaktywnij funkcję Celownik, Timer lub Licznik FPS albo Wyrównanie obrazu wyświetlacza.



- **GameVisual:** Ta funkcja zawiera osiem podfunkcji, które można wybrać według preferencji. Każdy tryb posiada opcję Wyzeruj, która umożliwia zachowanie ustawień lub powrót do trybu ustawień wstępnych.
  - Tryb Sceneria: Jest to najlepszy wybór dla scenerii zdjęć wyświetlanej z wykorzystaniem technologii inteligencji wideo GameVisual™.
  - Tryb wyścigów: Najlepszy wybór do gier wyścigowych z wykorzystaniem technologii inteligencji wideo GameVisual™.
  - Tryb kinowy: Najlepszy wybór do oglądania filmów z wykorzystaniem technologii inteligencji wideo GameVisual™.
  - Tryb RTS/RPG: Jest to najlepszy wybór do gier strategicznych w czasie rzeczywistym (RTS)/gier fabularnych (RPG) z wykorzystaniem technologii inteligencji wideo GameVisual™.
  - Tryb FPS: Jest to najlepszy wybór do gier typu First Person Shooter (FPS) z wykorzystaniem technologii inteligencji wideo GameVisual™.
  - Tryb sRGB: To najlepszy wybór do przeglądania zdjęć i grafiki z komputerów PC.
  - Tryb MOBA: Jest to najlepszy wybór do gier typu „Multiplayer Online Battle Arena” (MOBA) z wykorzystaniem technologii inteligencji wideo GameVisual™.
  - Tryb Użytkownik: W menu Kolor regulować można więcej elementów.

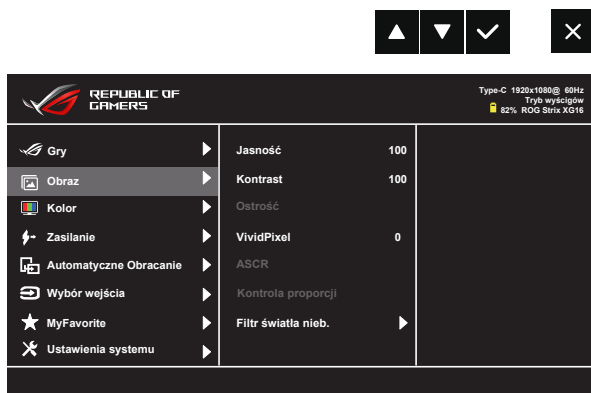


- W Tryb wyścigów, funkcje Nasycenie, Ostrość i ASCR nie są konfigurowane przez użytkownika.
- W Tryb sRGB, funkcje Nasycenie, Temp. barwowa, Ostrość, Jasność, Kontrast i ASCR nie są konfigurowane przez użytkownika.
- W Tryb MOBA, funkcje Nasycenie, Ostrość i ASCR nie są konfigurowane przez użytkownika.

- **Wzmocnienie zaciemn.:** Poprawianie ciemnych kolorów z dostosowaniem krzywej gamma monitora w celu wzmocnienia ciemnych odcieni obrazu oraz zwiększenia widoczności ciemnych scen i przedmiotów.

## 2. Obraz

Ta główna funkcja umożliwi regulację Jasność, Kontrast, Ostrość, VividPixel, ASCR, Kontrola proporcji i Filtr światła nieb..



- **Jasność:** Zakres regulacji wynosi 0 do 100.
- **Kontrast:** Zakres regulacji wynosi 0 do 100.
- **Ostrość:** Regulacja ostrości obrazu. Zakres regulacji wynosi 0 do 100.
- **VividPixel:** Technologia ASUS, która zapewnia krystalicznie czyste i szczegółowe wizualizacje, wiernie naśladujące rzeczywistość. Zakres regulacji wynosi 0 do 100.
- **ASCR:** Wybierz **WŁ.** lub **WYŁ.**, aby włączyć lub wyłączyć funkcję współczynnika dynamicznego kontrastu.
- **Kontrola proporcji:** Ustawienie współczynnika proporcji na **“Pełny”** i **“4:3”**.
- **Filtr światła nieb.:** Dostosowywanie poziomu energii światła niebieskiego emitowanego przez podświetlenie LED.



- Po wybraniu opcji 4:3 wyświetlony zostanie obraz z oryginalnym współczynnikiem proporcji źródłowego sygnału wejściowego.



- Po uaktywnieniu Filtr światła nieb., zostaną automatycznie zaimportowane domyślne ustawienia Tryb wysyciów.
- W zakresie Poziom 1 do Poziom 3, funkcja Jasność nie jest konfigurowana przez użytkownika.
- Poziom 4 jest ustawieniem zoptymalizowanym. Jest ono zgodne z certyfikatem ograniczonej emisji światła niebieskiego TUV. Funkcja Jasność nie jest konfigurowana przez użytkownika.

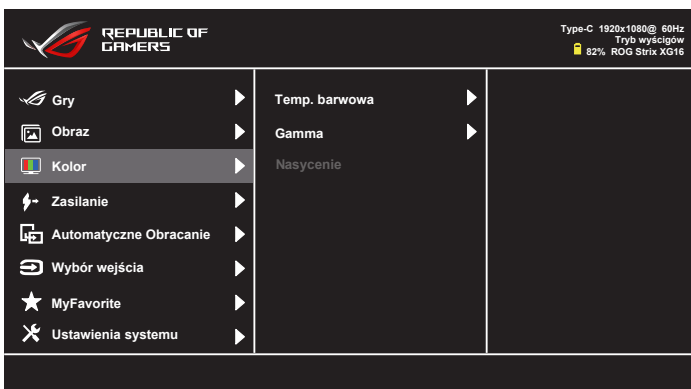


Aby ograniczyć zmęczenie oczu, należy stosować się do poniższych zaleceń:

- Podczas wielogodzinnej pracy przed monitorem należy robić przerwy. Zalecane jest robienie krótkich przerw (co najmniej 5 min) po około godzinie ciągłej pracy przed komputerem. Krótkie, ale częste przerwy są bardziej skuteczne niż jedna długa przerwa.
- W celu zminimalizowania zmęczenia i suchości oczu należy od czasu do czasu pozwolić oczom odpocząć, skupiając wzrok na obiektach znajdujących się daleko.
- Ćwiczenia oczu mogą pomóc w ograniczeniu ich zmęczenia. Ćwiczenia te należy często powtarzać. Jeśli zmęczenie oczu będzie się utrzymywać, należy skonsultować się z lekarzem. Ćwiczenia oczu: (1) Kilkakrotne przesuwanie wzroku w górę i w dół (2) Powolne obracanie oczami (3) Przesuwanie wzroku po przekątnej.
- Wysokoenergetyczne światło niebieskie może być przyczyną zmęczenia oczu i zwyrodnienia plamki żółtej związanego z wiekiem (AMD). Filtr światła niebieskiego redukuje o 70% (maks.) szkodliwe światło niebieskie, umożliwiając uniknięcie syndromu widzenia komputerowego (CVS).

### 3. Kolor

Ta funkcja umożliwia wybór preferowanego koloru obrazu.



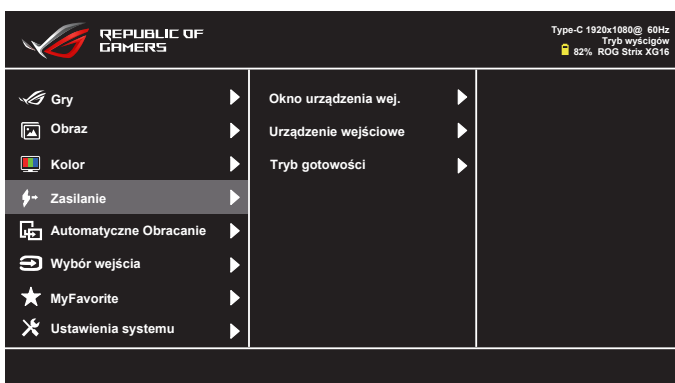
- **Temp. barwowa:** Zawiera trzy wstępnie ustawione tryby kolorów (**Zimne**, **Normalne**, **Ciepłe**) i **Tryb Użytkownik**.
- **Gamma:** Obejmuje trzy tryby gamma: 1.8, 2.2, 2.5
- **Nasycenie:** Zakres regulacji wynosi 0 do 100.



- W Tryb Użytkownik, kolory R (Czerwony), G (Zielony) i B (Niebieski) są konfigurowane przez użytkownika; zakres regulacji wynosi 0 ~ 100.

#### 4. Zasilanie

Za pomocą tej funkcji głównej można dostosować pozycje Okno urządzenia wejściowego, Urządzenie wejściowe i Tryb gotowości.



- **Okno urządzenia wej.:** Umożliwia włączenie/wyłączenie urządzenia wejściowego i zasilania z poziomu wyskakującego okienka na NB/PC JEŻELI nawiązano połączenie.
- **Urządzenie wejściowe:** Wybierz "Telefon komórkowy", jeżeli podłączono do telefonu komórkowego (funkcja zasilania nie jest zapewniana w trybie "Telefon komórkowy", ponieważ większość urządzeń przenośnych nie może zapewnić odpowiedniego poziomu energii). Wybierz "NB/PC", jeżeli podłączono do NB/PC, a następnie wybierz "Ładowanie z NB/PC" z funkcją ładowania. Ta funkcja umożliwia utrzymanie dłuższego czasu działania. W podfunkcji NB/PC, można wyłączyć funkcję zasilania, poprzez wybranie "Bez ładow. z NB/PC"

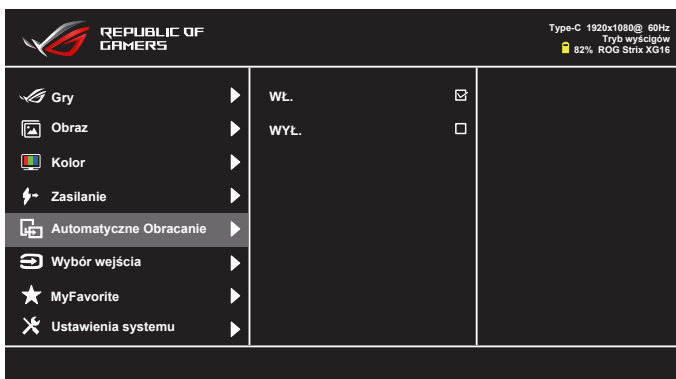
\* Brak ładowania oznacza tutaj zasilania prądem poniżej 100 mA, nie wpływa to na żywotność baterii / używanie podłączonych urządzeń hostów.

\* Zasilanie baterijne monitora może nadal nie być możliwe, po włączeniu ładowania z NB/PC lub ECO Mode ponieważ niektóre urządzenia mają ograniczoną moc wyjścia.

- **Tryb gotowości:** wybierz opcję WŁ. w celu wznawiania działania w trybie oszczędzania energii lub wybierz opcję WYŁ. w celu wyłączenia monitora po upływie 15 sekund w trybie oszczędzania energii.

## 5. Automatyczne Obracanie

Wybór włączenia lub wyłączenia Automatyczne Obracanie.

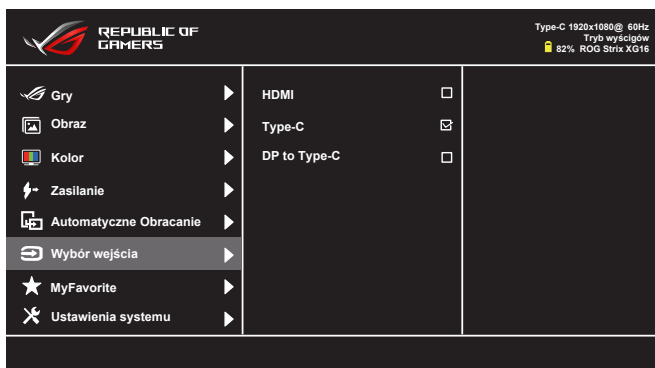


\* Automatyczne Obracanie jest obsługiwane przez oprogramowanie DisplayWidget i działa wyłącznie w systemie operacyjnym Windows, przejdź do [www.asus.com](http://www.asus.com) w celu pobrania najnowszego oprogramowania DisplayWidget dla tej funkcji.

## 6. Wybór wejścia

Wybór źródłowego sygnału wejściowego:

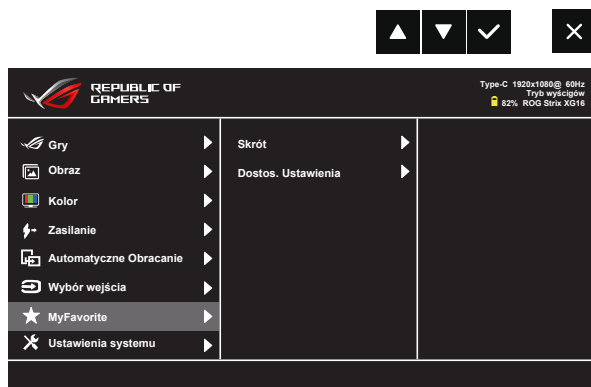
- HDMI, Type-C i DP na Type-C.



\*Przy użyciu połączenia HDMI lub DP do Type C, gdy komputer PC/notebook jest wyłączony lub znajduje się w trybie uśpienia, zalecamy odłączenie kabla w przeciwnym razie monitor będzie stale zużywał energię.

## 7. MyFavorite

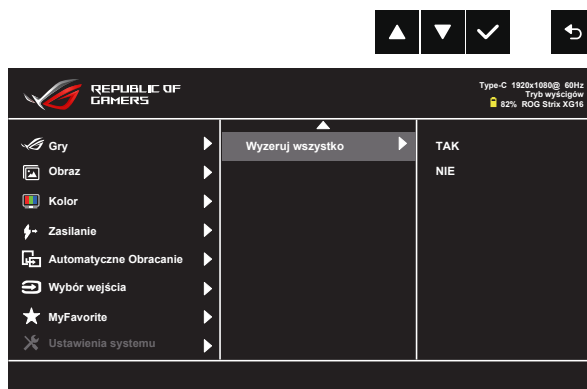
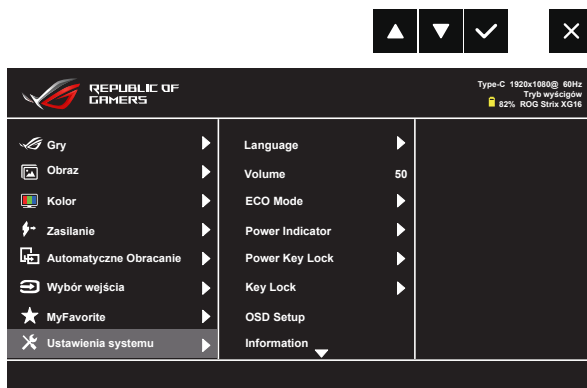
Ta główna funkcja umożliwia regulację Skrót i Dostos. Ustawienia.



- **Skrót:** Użytkownik może wybrać spośród “Filtr światła nieb.” “GameVisual”, “Jasność”, “Kontrast”, “Automatyczne Obracanie”, “Wybór wejścia”, “Głośność”, “GamePlus” i ustawić jako przycisk skrótu. Ustawienie domyślne to Głośność.
- **Dostos. Ustawienia:** Ustawienie można wykonać zgodnie ze swoimi preferencjami.

## 8. Ustawienia systemu

Dostosowanie konfiguracji systemu.



- **Język:** Wybór języka OSD. Dostępne opcje to: **Angielski, Francuski, Niemiecki, Hiszpański, Włoski, Holenderski, Rosyjski, Polski, Czeski, Chorwacki, Węgierski, Rumuński, Portugalski, Turecki, Chiński uproszczony, Chiński tradycyjny, Japoński, Koreański, Perski, Tajski i Indonezyjski.**
- **Głośność:** Wybór “**Głośność**” w celu dostosowania poziomu głośności wyjścia.
- **ECO Mode:** Aktywacja trybu ekologicznego w celu oszczędzania energii.
- **Wskaźnik zasilania:** Włączenie/wyłączenie wskaźnika LED zasilania.
- **Blokada zasilania:** Do wyłączenia/włączenia przycisku zasilania.
- **Blokada klawiszy:** Wyłączenie wszystkich funkcji przycisku. Naciśnięcie przycisku (przycisk skrótu) na dłużej niż pięć sekund, wyłącza funkcję blokady przycisku.




- **Ustawienia OSD:** Regulacja **Czas zakończenia**, **DDC/CI** i **Przezroczystość** ekranu OSD.
- **Informacje:** Wyświetla informacje o monitorze.
- **Wyzeruj wszystko:** Wybór "**Tak**", aby przywrócić domyślny tryb fabryczny wszystkich ustawień.

## 3.2 Specyfikacje

Model	XG16AHP/XG16AHP-W
Wielkość panelu	Szerokoekranowy 15,6"(16:9)
Rozdzielczość	1920 x 1080
Jasność (typowy)	300 nitów
Kontrast (typowy)	800:1
Kolory wyświetlacza	16,7M
Wejście cyfrowe	Tryb alternatywny DisplayPort™ dla złącza USB Type-C™ HDMI przez Micro HDMI
Wyjście słuchawek	Tak
Zużycie energii	≤ 10 W
Temp. pracy	0°C~40°C
Wilgotność podczas pracy	20~90% wilgotności względnej
Głośnik	1W x 2
Wymiary fizyczne (SxWxG)	360,52 x 225,52 x 11,8 mm (bez trójnoga ROG) 360,52 x (348,73~463,73) x 282,45 mm (z trójnogiem ROG)
Wymiary opakowania (SxWxG)	498 x 362 x 120 mm
Masa netto (przybliżona)	0,9 kg
Masa brutto (przybliżona)	3,6 kg (XG16AHP) 3,8 kg (XG16AHP-W)
Zgodność z przepisami	UL/cUL, CB, CE, CCC, KCC, FCC, BSMI, EAC(CU), RCM, VCCI, J-Moss, UkrSEPRO, RoHS, WEEE, Windows 7 i 8.1 oraz 10 WHQL, Filtr światła niebieskiego, Bez migotania, BIS
Napięcie znamionowe	5~9 V ---, 2,0 A Specyfikacja ładowania QC3.0 jest obsługiwana
Adapter	ASUS/AD2068M20 for AP/EU , AD2068320 for JP/NA/TW, AD2068520 for China 100~240 V~50/60 Hz 0,5 A 5 V ---, 2 A (model normalny) LUB 9 V ---, 2 A (model z szybkim ładowaniem)

\*Dane techniczne mogą zostać zmienione bez powiadomienia.

### 3.3 Rozwiązywanie problemów (FAQ)

Problem	Możliwe rozwiązanie
WŁĄCZONA dioda LED zasilania	<ul style="list-style-type: none"><li>• Sprawdź, czy port Type-C i HDMI jest podłączony do źródła sygnału.</li><li>• Sprawdź, czy źródło sygnału jest WŁĄCZONE.</li><li>• Podłącz do zasilacza ASUS i sprawdź, czy poziom naładowania baterii jest niski; jeżeli tak jest, naładuj baterię przed użyciem.</li><li>• Naciśnij przycisk , aby sprawdzić, czy monitor znajduje się w trybie ON (WŁĄCZENIE).</li><li>• Sprawdź funkcję Wskaźnik zasilania w głównym menu OSD. Wybierz „WŁ.” w celu włączenia diody LED zasilania.</li></ul>
Wskaźnik LED zasilania świeci się na niebiesko; na ekranie nie pojawia się obraz.	<ul style="list-style-type: none"><li>• Sprawdź, czy monitor i komputer są w trybie WŁĄCZENIE.</li><li>• Upewnij się, że kabel USB Type-C i HDMI jest prawidłowo podłączony pomiędzy przenośnym monitorem do gier i komputerem.</li><li>• Sprawdź kabel sygnałowy i upewnij się, że nie jest wygięty żaden styk złącza.</li><li>• Podłącz komputer do innego dostępnego monitora, aby sprawdzić, czy komputer działa prawidłowo.</li></ul>
Obraz na ekranie jest za jasny lub za ciemny	<ul style="list-style-type: none"><li>• Dostosuj ustawienia jasności przy użyciu przycisku.</li></ul>
Obraz na ekranie drży lub na obrazie wyświetlane są falujące wzory	<ul style="list-style-type: none"><li>• Upewnij się, że kabel USB Type-C i HDMI jest prawidłowo podłączony pomiędzy przenośnym monitorem do gier i komputerem.</li><li>• Odsuń urządzenia elektryczne, które mogą powodować zakłócenia elektryczne.</li></ul>
Defekty kolorów na obrazie ekranowym (biały nie wygląda jak biały)	<ul style="list-style-type: none"><li>• Sprawdź kabel USB Type-C i HDMI i upewnij się, że żaden z jego styków nie jest wygięty.</li></ul>
Monitor automatycznie wyłącza się	<ul style="list-style-type: none"><li>• Monitor wyłączy się automatycznie, jeżeli poziom naładowania baterii spadnie do zera. Podłącz do zasilacza ASUS i sprawdź, czy poziom naładowania baterii jest niski; jeżeli tak jest, naładuj baterię przed użyciem.</li><li>• Sprawdź, czy źródło sygnału nie przeszło w trybu uśpienia. Monitor wyłączy się automatycznie, gdy źródło sygnału znajdowało się w trybie uśpienia przez ponad 15 sekund, aby oszczędzać energię.</li></ul>

Źródło sygnału jest pokazywane w trybie zasilania	<ul style="list-style-type: none"> <li>• Monitor otrzyma niewielką ilość energii elektrycznej ze źródła sygnału. Jest to zjawisko normalne.</li> </ul>
Przy braku sygnału lub wejścia ładowania, gdy kontrolka LED utrzymuje zielone światło	<ul style="list-style-type: none"> <li>• Naciśnij razem na kilka sekund oba przyciski wł./wył. i przycisk menu , aby umożliwić zresetowanie systemu</li> </ul>
Po zresetowaniu telefonu komórkowego, telefon komórkowy nie działa.	<ul style="list-style-type: none"> <li>• Przed zresetowaniem telefonu komórkowego, rozłącz XG16AHP/XG16AHP-W.</li> </ul>

## 3.4 Lista obsługiwanych taktowań

### Podstawowe taktowanie obsługiwane przez komputer PC

Rozdzielczość	W poziomie (KHz)	W pionie (Hz)	Piksele (MHz)
640x480, 60Hz	31,469	59,94	25,175
640x480, 67Hz	35	66,667	30,24
640x480, 72Hz	37,861	72,809	31,5
640x480, 75Hz	37,5	75	31,5
720x400, 70Hz	31,469	70,087	28,322
800x600, 56Hz	35,156	56,25	36
800x600, 60Hz	37,879	60,317	40
800x600, 72Hz	48,077	72,188	50
800x600, 75Hz	46,875	75	49,5
832x624, 75Hz	35	66,667	30,24
1024x768, 60Hz	48,363	60,004	65
1024x768, 70Hz	56,476	70,069	75
1024x768, 75Hz	60,023	75,029	78,75
1152x864, 75Hz	67,5	75	108
1280x960, 60Hz	60	60	108
1280x1024, 60Hz	63,981	60,02	108
1280x1024, 75Hz	79,976	75,025	135
1280x720, 60Hz	44,772	59,855	74,5
1280x800, 60Hz	49,702	59,81	83,5
1440x900, 60Hz	55,935	59,887	106,5
1680x1050, 60Hz	65,29	59,954	146,25
1920x1080, 50Hz	56,25	50	148,5
1920x1080, 60Hz	67,5	60	148,5
1920x1080, 75Hz	84,6434	74,90567	220,75
1920x1080, 100Hz	112,5	100	297
1920x1080, 120Hz	135	120	297
1920x1080, 144Hz	158,414	144	325,7