

# Canon

imagePROGRAF

## PRO-300

Komme i gang

Før du begynder

Aloitusopas

Пříručka pro uvedení do provozu

Prvé spustenie

Pierwsze uruchomienie

Beüzemelési útmutató

Başlangıç Kılavuzu

Darba sākšana



<https://ij.start.canon>



Les **Sikkerhetsinformasjon og viktig informasjon** (tillegg) først.

Læs **Sikkerhedsoplysninger og vigtige oplysninger** (tillæg) først.

Lue **Turvallisuus ja tärkeitä tietoja** (lisähuomautus) ensin.

Nejprve si přečtete **Informace o bezpečnosti a důležité sdělení** (dodatek).

Najprv si přečítajte **Informácie o bezpečnosti a dôležité informácie** (dodatok).

Najpierw przeczytaj dodatek **Informacje o bezpieczeństwie i ważne uwagi**.

Először a (mellékelt) **Biztonsági és fontos tudnivalók** című dokumentumot olvassa el!

Önce **Güvenlik ve Önemli Bilgiler** başlıklı eki okuyun.

Vispirms izlasiet **Informācija par drošību un cita svarīga informācija** (pielikums).



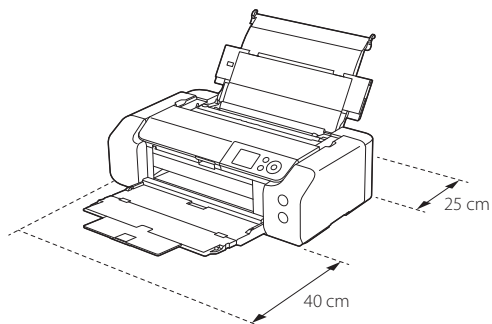
Q T 6 3 5 4 1 V 0 1

# Konfigurowanie drukarki

Konfiguracja online  
<https://ij.start.canon>



## Miejsce do instalacji

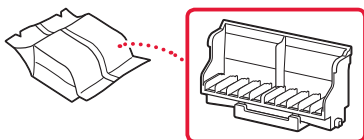


## 1. Zawartość opakowania

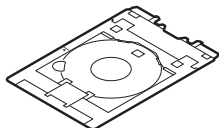
- Zbiorniki z atramentem do konfiguracji



- Głowica drukująca



- Zasobnik wielofunkcyjny

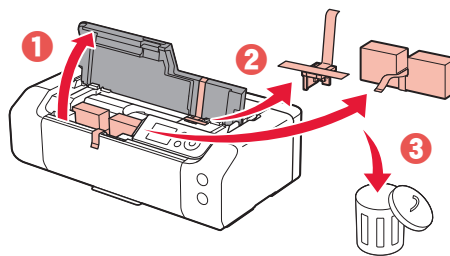


- Kabel zasilania
- Instalacyjny dysk CD-ROM do komputera z systemem Windows
- Informacje o bezpieczeństwie i ważne uwagi
- Pierwsze uruchomienie (ten podręcznik)

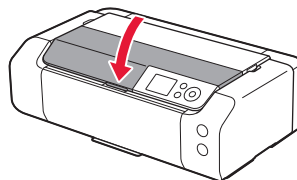
## 2. Usuwanie materiałów opakowaniowych



- 1 Zdejmij i zutylizuj wszelkie materiały opakowaniowe oraz pomarańczową taśmę.
- 2 Otwórz pokrywę górną, a następnie usuń i wyrzuć znajdującą się w środku pomarańczową taśmę oraz materiał ochronny.



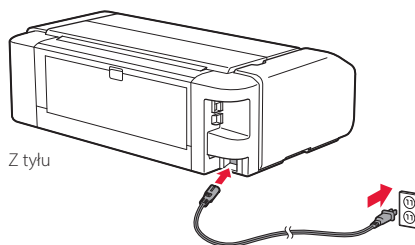
- 3 Zamknij pokrywę górną.



## 3. Włączanie drukarki



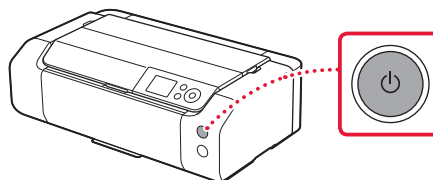
- 1 Podłącz kabel zasilania.



### Ważne

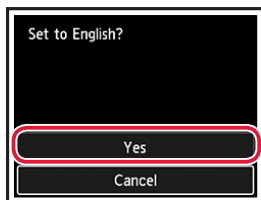
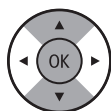
W tym momencie nie podłączaj żadnych innych kabli.

- 2 Naciśnij przycisk **WŁ. (ON)**.

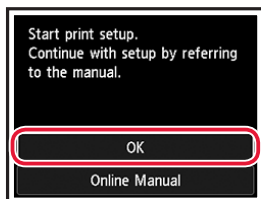


## Konfigurowanie drukarki

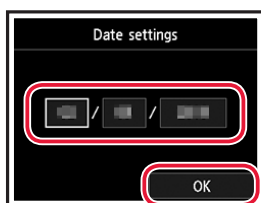
- 3 Naciśnij kolejno przyciski ▲, ▼ i OK, aby wybrać język.



- 4 Naciśnij przycisk OK.



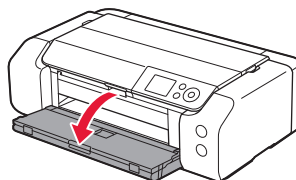
- 5 Ustaw datę i czas, a następnie naciśnij przycisk OK.



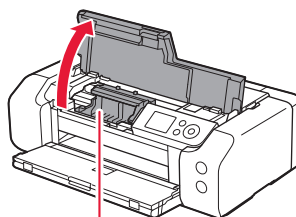
## 4. Instalowanie głowicy drukującej



- 1 Otwórz tacę wprowadzania papieru.



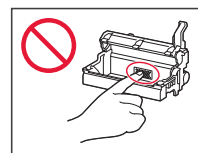
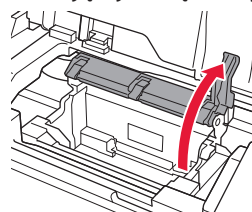
- 2 Otwórz pokrywę górną.



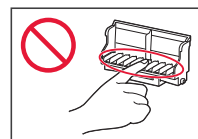
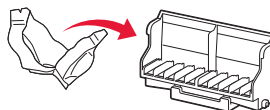
### ▲ Przewaga

Nie dotykaj uchwyty głowicy drukującej, dopóki się nie zatrzyma.

- 3 Unieś zdecydowanie dźwignię blokady głowicy drukującej aż się zatrzyma.



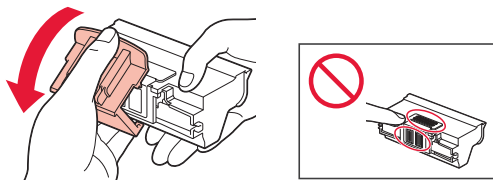
- 4 Wyjmij z opakowania głowicę drukującą.



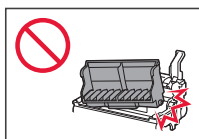
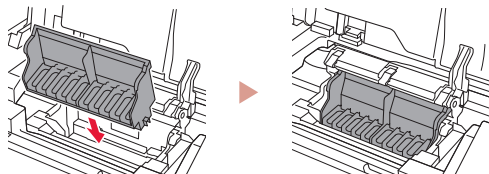
### Ważne

Po wewnętrznej stronie torebki z głowicą drukującą może znajdować się trochę przezroczystego lub jasnego atramentu – nie ma to wpływu na jakość druku. Uważaj, aby nie pobrudzić się atramentem podczas obchodzenia się z tymi elementami.

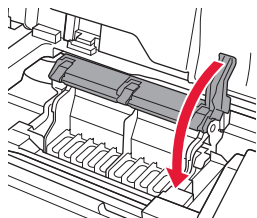
## 5 Zdejmij nasadkę ochronną.



## 6 Ustaw głowicę drukującą w uchwycie głowicy drukującej.



## 7 Opuść całkowicie dźwignię blokady głowicy drukującej.



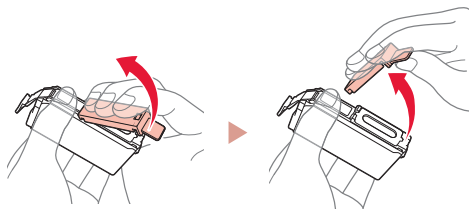
### Ważne

Po zainstalowaniu głowicy drukującej nie wyjmuj jej bez potrzeby.

## 5. Instalowanie zbiorników z atramentem

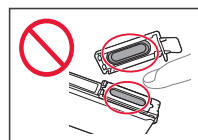
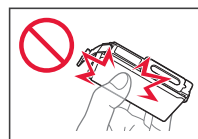


### 1 Wyjmij zbiornik z atramentem z torebki, a następnie powoli usuń pomarańczową nasadkę.



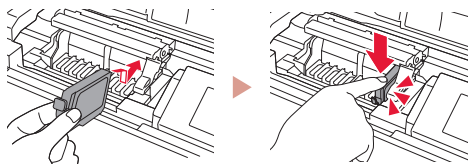
### Ważne

- Nie ściskaj boków zbiornika z atramentem.
- Nie dotykaj obszarów pokazanych na rysunku.

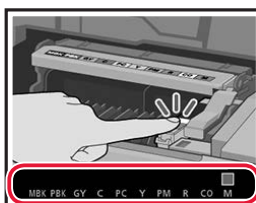


### 2 Zainstaluj zbiornik z atramentem.

- Włóż zbiornik z atramentem do głowicy drukującej i dociśnij go, aż usłyszysz kliknięcie.



### 3 Upewnij się, że kolor zainstalowanego zbiornika z atramentem pojawił się na ekranie.



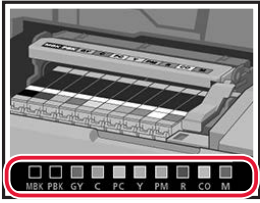
### Ważne

Jeśli kolor nie jest wyświetlany na ekranie mimo zainstalowania zbiornika z atramentem, oznacza to, że kolor zbiornika z atramentem może być nieprawidłowy lub mógł zostać zainstalowany zbiornik z atramentem o innym numerze modelu, który nie jest obsługiwany przez daną drukarkę. Zainstaluj zbiornik z atramentem o prawidłowym kolorze lub użyj na potrzeby konfiguracji dostarczonego zbiornika z atramentem.

## Konfigurowanie drukarki

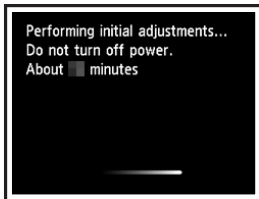
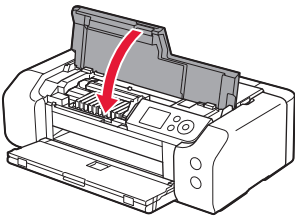
- 4 Powtórz kroki od 1 do 3, aby zainstalować wszystkie zbiorniki z atramentem.

- Sprawdź, czy pojawiły się wszystkie kolory.



- 5 Zamknij pokrywę górną.

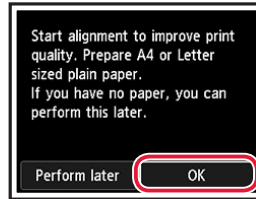
- Drukarka rozpocznie inicjowanie.



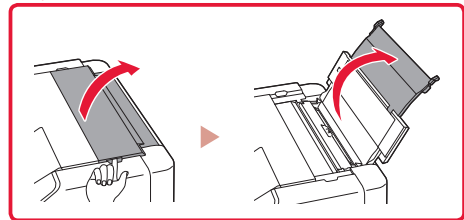
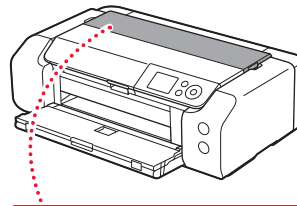
## 6. Ładowanie papieru



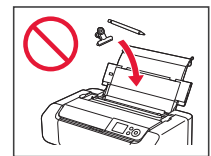
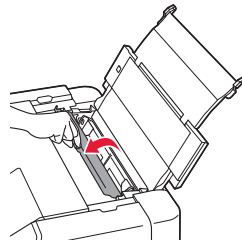
- 1 Naciśnij przycisk **OK**.



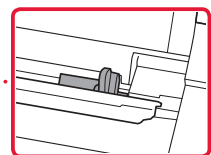
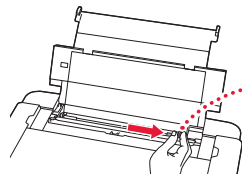
- 2 Otwórz podpórkę papieru.



- 3 Otwórz pokrywę otworu podajnika.

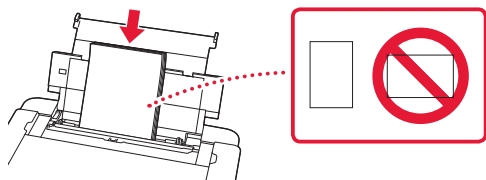


- 4 Przesuń prawą prowadnicę papieru maksymalnie w prawo.

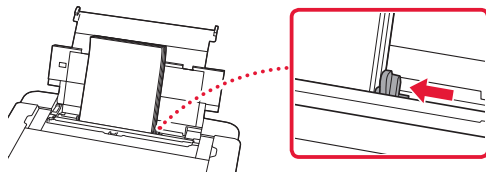


5 Załaduj zwykły papier w formacie Letter lub A4.

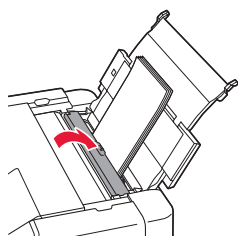
- Włóż papier stroną do zadrukowania skierowaną do góry.



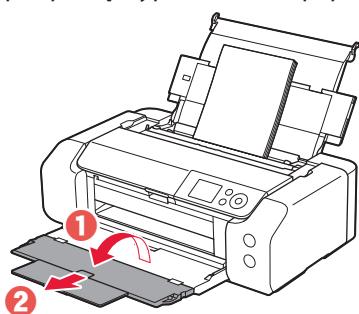
6 Przesuń boczną prowadnicę papieru do krawędzi stosu kartek.



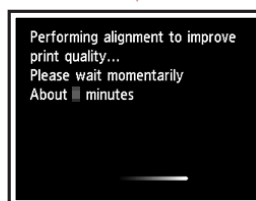
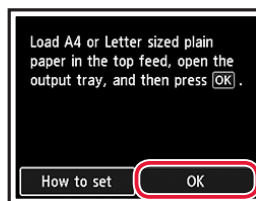
7 Zamknij pokrywę otworu podajnika.



8 Otwórz przedłużenie tacy wyjściowej i wyciągnij podpórkę wyprowadzania papieru.



9 Naciśnij przycisk **OK**.



10 Naciśnij przycisk **OK**.

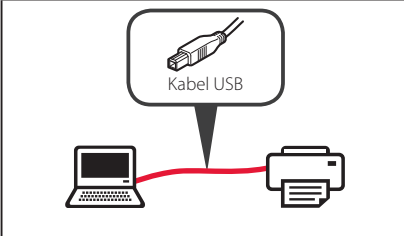
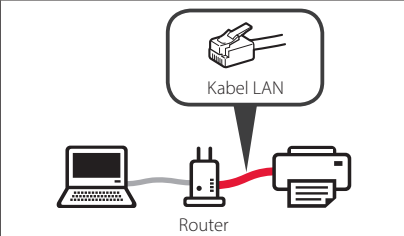
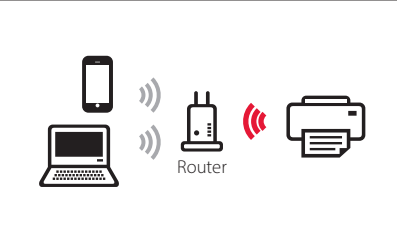


- Postępuj zgodnie z instrukcjami wyświetlanymi na ekranie, aby kontynuować konfigurację. Obejmuje to wybór opcji powiązanych z wysyłaniem informacji. Więcej informacji w części „Wysyłanie informacji do firmy Canon” w rozdziale **Informacje o bezpieczeństwie i ważne uwagi**.
- Kiedy na ekranie wyświetli się komunikat **Wybierz metodę połączenia. (Select the connection method.)** przejdź do kroku „7. Wybieranie sposobu podłączenia drukarki” na stronie 6.

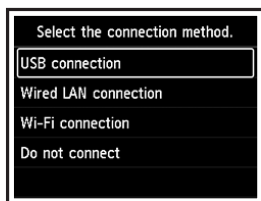
# Konfigurowanie drukarki

## 7. Wybieranie sposobu podłączenia drukarki

Wybierz sposób podłączenia drukarki z poniższej tabeli. W poniższych opisach termin „smartfon” oznacza zarówno smartfony, jak i tablety.

Połączenie USB (USB connection)	Połączenie przewodow. sieci LAN (Wired LAN connection)	Połączenie Wi-Fi (Wi-Fi connection)
		

1 Naciśnij przyciski ▲, ▼ i OK, aby wybrać metodę połączenia.



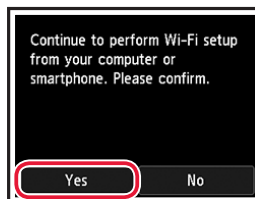
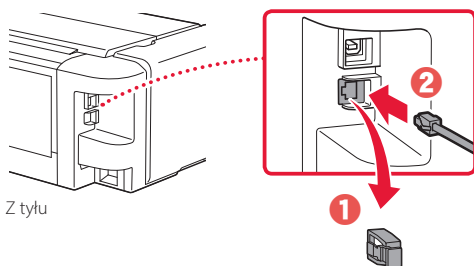
### »»» Uwaga

Możesz ustawić sposób połączenia później, nawet jeśli wybrana została opcja **Nie łącz (Do not connect)**.

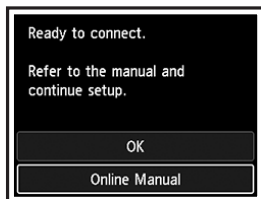
Podczas ustawiania sposobu połączenia później stosuj się do informacji podanych w sekcjach „8-a. Łączenie z komputerem” na stronie 7 lub „8-b. Łączenie ze smartfonem” na stronie 8 i kontynuuj konfigurację za pomocą komputera lub smartfona.

2 Postępuj zgodnie z instrukcjami wyświetlanymi na ekranie, aby przeprowadzić instalację.

- Jeśli wybierzesz opcję **Połączenie USB (USB connection)**: nie podłączaj kabla USB, dopóki nie pojawi się instrukcja, aby to zrobić.
- Jeśli wybierzesz opcję **Połączenie przewodow. sieci LAN (Wired LAN connection)**: gniazdo przewodowej sieci LAN znajduje się z tyłu drukarki.
- Jeśli wybierzesz opcję **Połączenie Wi-Fi (Wi-Fi connection)**: jeśli pojawi się ekran **Kontynuuj konfigurację ustawień Wi-Fi z komputera lub smartfona. Potwierdź. (Continue to perform Wi-Fi setup from your computer or smartphone. Please confirm.)**, wybierz opcję **Tak (Yes)**.



3 Jeśli pojawi się jeden z poniższych ekranów, przejdź na następną stronę.



## Które urządzenie podłączasz?



Komputer



Komputer  
i smartfon



Smartfon

8-b  
strona 8

8-a

## Łączenie z komputerem

Jeśli korzystasz z wielu komputerów, wykonaj te kroki na każdym z nich.



- 1 Na komputerze przejdź do witryny firmy Canon w sieci Web.

<https://ij.start.canon>



- 2 Wybierz opcję  **Konfiguracja**.

- 3 Wprowadź nazwę modelu drukarki i kliknij opcję **Przejdź**.

- Jeśli wyświetli się komunikat, wybierz swój kraj lub region.

- 4 Kliknij opcję **Uruchom**.

- 5 Kliknij opcję **Jeśli drukarka została już przygotowana, przejdź do punktu Połącz**.

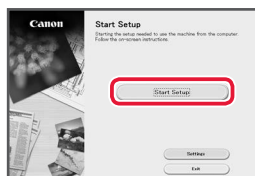
### Uwaga

Następujące kroki przeznaczone są dla urządzeń z systemem Windows.

- 6 Kliknij opcję **Pobierz**.

- 7 Uruchom pobrany plik.

- 8 Kliknij opcję **Rozpocznij konfigurację (Start Setup)**.



- 9 Postępuj zgodnie z instrukcjami wyświetlanymi na ekranie.

- Wykonanie tych operacji może potrwać pewien czas.
- Aby dodatkowo połączyć się ze smartfonem, zapoznaj się z częścią „8-b. Łączenie ze smartfonem” na stronie 8.



### Używanie Instalacyjnego dysku CD-ROM dla systemu Windows

Kliknij dwukrotnie plik **EasySetup.exe** na dysku CD-ROM, a następnie kontynuuj od kroku 3. Jeśli nie ma połączenia z Internetem, otwórz folder **win** na dysku CD-ROM i dwukrotnie kliknij plik **SETUP.exe**. Rozpocznie się instalacja sterownika drukarki.



## 8-b

### Łączenie ze smartfonem

Jeśli korzystasz z wielu smartfonów, wykonaj te kroki na każdym z nich.



Przed rozpoczęciem wykonaj poniższe czynności.

- 1 Włącz ustawienie Wi-Fi w smartfonie.
  - 2 Połącz smartfon z routerem bezprzewodowym (jeśli masz taki router).
- Dalsze szczegółowe informacje można znaleźć w instrukcjach obsługi smartfona i routera bezprzewodowego.

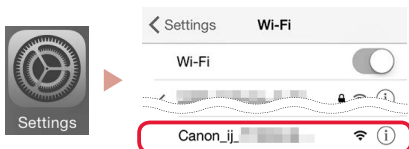
#### 1 Zainstaluj aplikację „Canon PRINT Inkjet/SELPHY” w smartfonie.

- Zeskanuj kod QR pokazany po prawej stronie, aby przejść na stronę firmy Canon i pobrać aplikację.



#### 2 Otwórz ustawienia Wi-Fi na smartfonie. Dotknij nazwy sieciowej (SSID), która rozpoczyna się od „Canon\_ij\_”. Jeśli nazwa „Canon\_ij\_” się nie wyświetli, przejdź do kroku 3.

(przykład ekranu z systemu iOS)



#### 3 Otwórz zainstalowaną aplikację.



#### 4 Postępuj zgodnie z instrukcjami wyświetlanymi w aplikacji, aby dodać drukarkę.

Po dodaniu drukarki możesz drukować za pomocą smartfona.