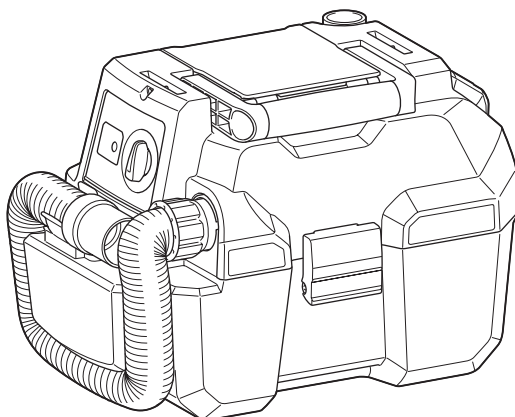




EN	Cordless Portable Vacuum Cleaner	INSTRUCTION MANUAL	6
PL	Odkurzacz Akumulatorowy	INSTRUKCJA OBSŁUGI	13
HU	Vezeték nélküli hordozható porszívó	HASZNÁLATI KÉZIKÖNYV	21
SK	Prenosný akumulátorový vysávač	NÁVOD NA OBSLUHU	28
CS	Akumulátorový přenosný vysavač	NÁVOD K OBSLUZE	35
UK	Акумуляторний портативний пилосос	ІНСТРУКЦІЯ З ЕКСПЛУАТАЦІЇ	42
RO	Aspirator portabil fără cablu	MANUAL DE INSTRUCȚIUNI	50
DE	Akku Staubsauger tragbar	BETRIEBSANLEITUNG	58

DVC750L



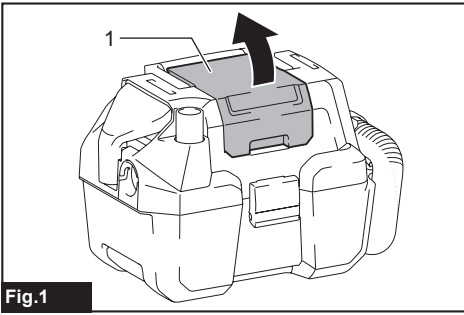


Fig.1

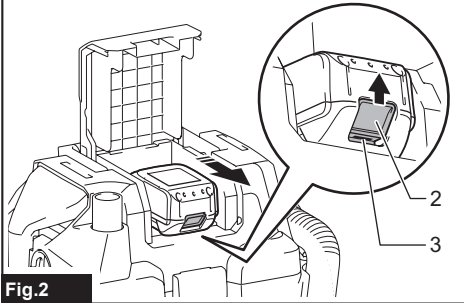
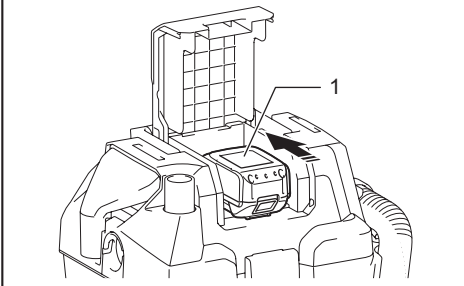


Fig.2

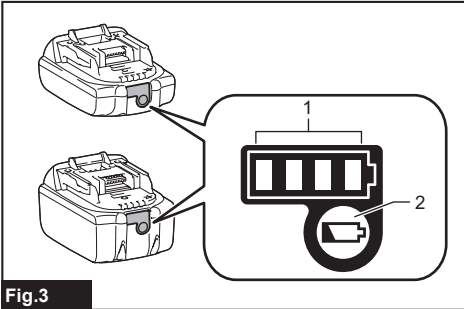


Fig.3

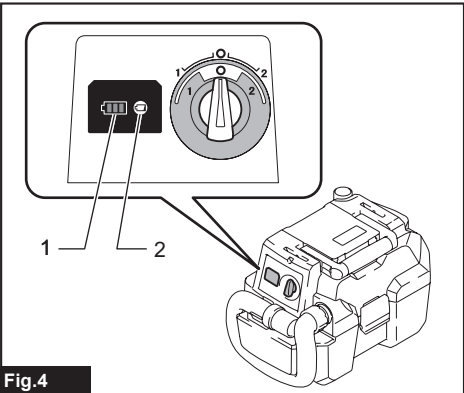


Fig.4

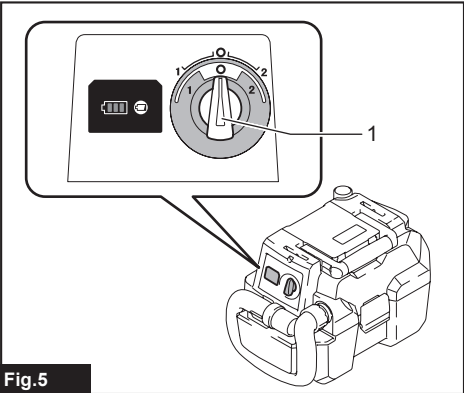


Fig.5

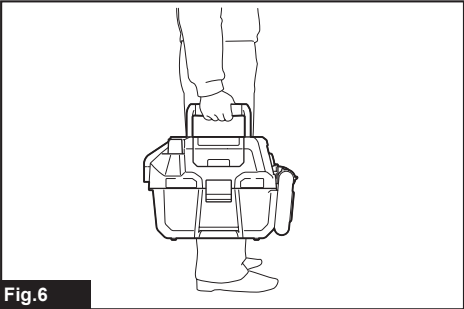
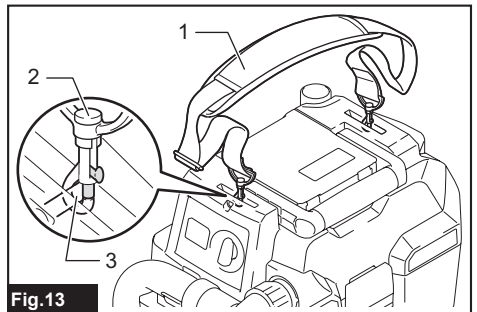
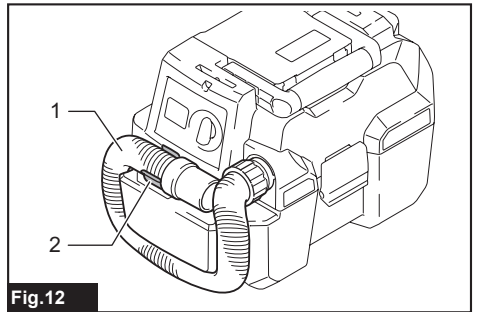
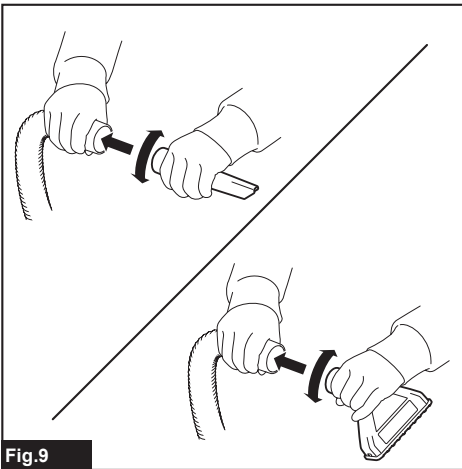
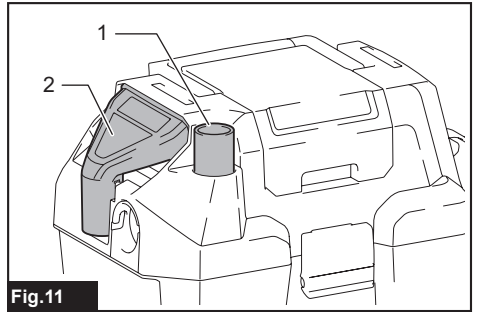
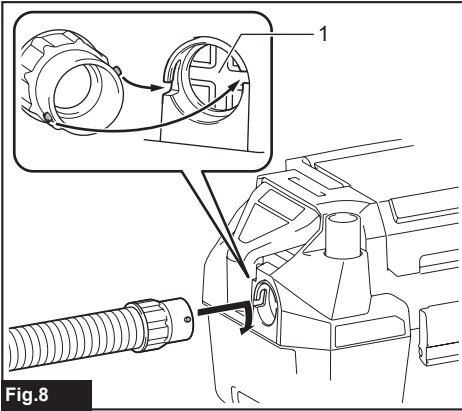
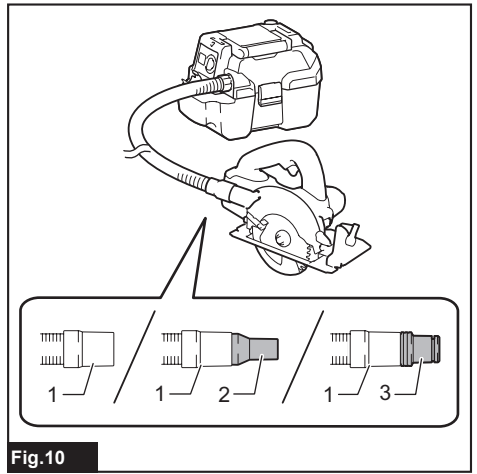
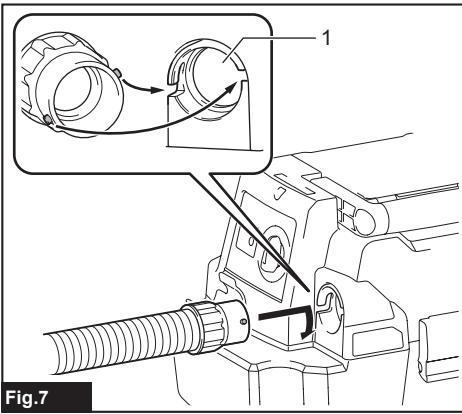


Fig.6



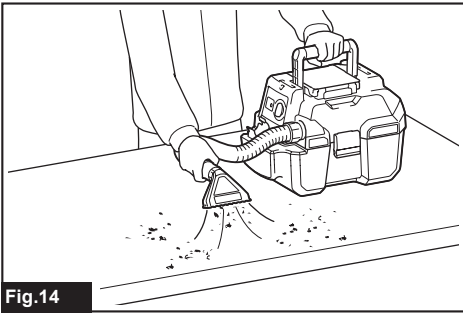


Fig.14

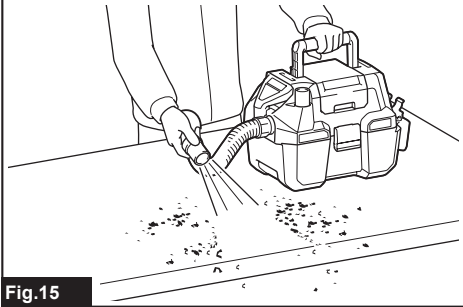


Fig.15

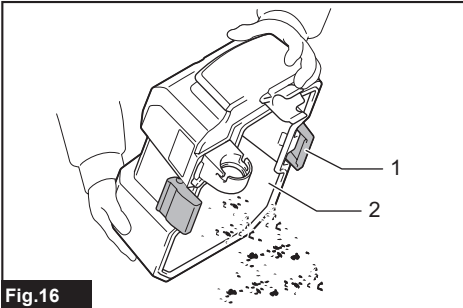


Fig.16

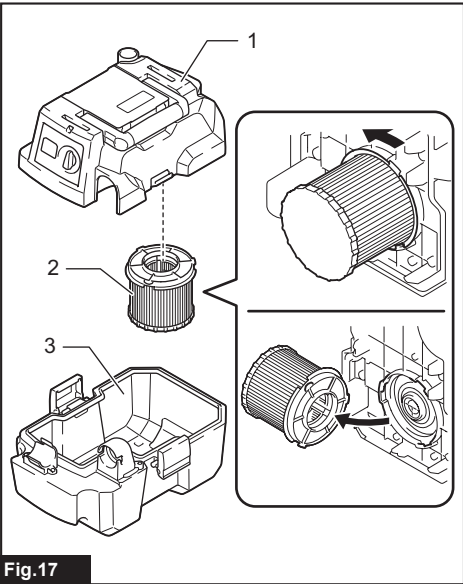


Fig.17

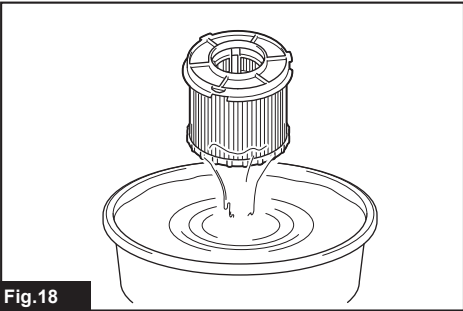


Fig.18

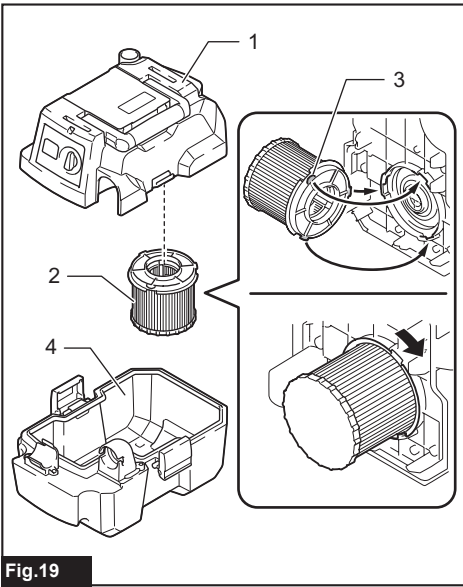


Fig.19

OSTRZEŻENIE

Niniejsze urządzenie może być użytkowane przez dzieci w wieku powyżej 8 lat oraz przez osoby niebędące w pełni władz fizycznych, poznawczych i umysłowych lub nieposiadające doświadczenia ani wiedzy, o ile osoba odpowiedzialna za ich bezpieczeństwo zapewni odpowiedni nadzór i przekaze wskazówki dotyczące użytkowania urządzenia oraz zagrożeń z nimi związanych. Urządzenie nie jest przeznaczone do zabawy nim przez dzieci. Czyszczenie oraz konserwacja nie mogą być przeprowadzane przez dzieci bez nadzoru.

DANE TECHNICZNE

Model:		DVC750L
Maks. przepływ powietrza	Normalny (1)	1,3 m ³ /min
	Wysoki (2)	1,6 m ³ /min
Podciśnienie	Normalne (1)	42 hPa
	Wysokie (2)	67 hPa
Pojemność	Pył	7,5 l
	Woda	4,5 l
Wymiary (dług. x szer. x wys.)		418 mm x 251 mm x 278 mm
Napięcie znamionowe		Prąd stały 18 V
Ciężar netto		4,3–4,6 kg

- W związku ze stale prowadzonym przez naszą firmę programem badawczo-rozwojowym niniejsze dane mogą ulec zmianom bez wcześniejszego powiadomienia.
- Dane techniczne mogą różnić się w zależności od kraju.
- Waga uwzględnia akcesoria (waż, końcówkę uniwersalną, końcówkę wąską) oraz akumulator(y). Wagi najlżejszych i najcięższych kombinacji urządzenia z akumulatorami przedstawiono w tabeli.

Kompatybilne akumulatory i ładowarki

Akumulator	BL1815N / BL1820 / BL1820B / BL1830 / BL1830B / BL1840 / BL1840B / BL1850 / BL1850B / BL1860B
Ładowarka	DC18RC / DC18RD / DC18RE / DC18SD / DC18SE / DC18SF

- Pewne z wymienionych powyżej akumulatorów i ładowarek mogą być niedostępne w regionie zamieszkania użytkownika.

⚠ OSTRZEŻENIE: Należy używać wyłącznie akumulatorów i ładowarek wymienionych powyżej. Używanie innych akumulatorów i ładowarek może stwarzać ryzyko wystąpienia obrażeń ciała lub pożaru.

Symbol

Poniżej pokazano symbole zastosowane na urządzeniu. Przed rozpoczęciem użytkowania należy zapoznać się z ich znaczeniem.



Przeczytać instrukcję obsługi.



Zachować szczególną ostrożność.



Ostrzeżenie! W odkurzaczu może się znajdować niebezpieczny pył.



Klasa pyłu L (lekki). Odkurzacze przeznaczone są do zbierania pyłu klasy L. Należy postępować zgodnie z przepisami lokalnymi odnoszącymi się do pyłów oraz do bezpieczeństwa i higieny pracy.



Dotyczy tylko państw UE
Nie wyrzucać urządzeń elektrycznych ani akumulatorów wraz z odpadami z gospodarstwa domowego! Zgodnie z dyrektywami europejskimi w sprawie użytego sprzętu elektrycznego i elektronicznego oraz baterii i akumulatorów oraz zużytych baterii i akumulatorów, a także dostosowaniem ich do prawa krajowego, zużyte urządzenia elektryczne, baterie i akumulatory należy składować osobno i przekazywać do zakładu recyklingu działającego zgodnie z przepisami dotyczącymi ochrony środowiska.

Przeznaczenie

Urządzenie przeznaczone jest do usuwania suchego i mokrego pyłu. Urządzenie jest przeznaczone do użytku komercyjnego, na przykład w hotelach, szkołach, szpitalach, fabrykach, sklepach, biurach oraz przez firmy świadczące usługi wynajmu narzędzi.

Hałas

Typowy równoważny poziom dźwięku A określony w oparciu o normę EN60335-2-69:
Poziom ciśnienia akustycznego (L_{pA}): 76 dB(A)
Niepewność (K): 2,5 dB(A)
Poziom hałasu podczas pracy może przekraczać 80 dB (A).

OSTRZEŻENIE: Nosić ochronniki słuchu.

Drgania

Całkowita wartość poziomu drgań (suma wektorów w 3 osiach) określona zgodnie z normą EN60335-2-69:
Emisja drgań ($a_{h,m}$): 2,5 m/s^2 lub mniej
Niepewność (K): 1,5 m/s^2

WSKAZÓWKA: Deklarowana wartość wytwarzanych drgań została zmierzona zgodnie ze standardową metodą testową i można ją wykorzystać do porównywania narzędzi.

WSKAZÓWKA: Deklarowaną wartość wytwarzanych drgań można także wykorzystać we wstępnej ocenie narażenia.

OSTRZEŻENIE: Drgania wytwarzane podczas rzeczywistego użytkowania elektronarzędzia mogą się różnić od wartości deklarowanej, w zależności od sposobu jego użytkowania.

OSTRZEŻENIE: W oparciu o szacowane narażenie w rzeczywistych warunkach użytkowania należy określić środki bezpieczeństwa w celu ochrony operatora (uwzględniając wszystkie elementy cyklu działania, tj. czas, kiedy narzędzie jest wyłączone i kiedy pracuje na biegu jałowym, a także czas, kiedy jest włączone).

Deklaracja zgodności WE

Dotyczy tylko krajów europejskich

Deklaracja zgodności WE jest dołączona jako załącznik A do niniejszej instrukcji obsługi.

OSTRZEŻENIA DOTYCZĄCE BEZPIECZEŃSTWA

Ostrzeżenia dotyczące bezpieczeństwa dla odkurzacza akumulatorowego

OSTRZEŻENIE: WAŻNE! UWAGNIE PRZECZYTAĆ wszystkie zasady bezpieczeństwa i zalecenia PRZED UŻYCIEM. Niezastosowanie się do wspomnianych ostrzeżeń i instrukcji może doprowadzić do porażenia prądem elektrycznym, pożaru i/ lub poważnych obrażeń ciała.

1. Odkurzacza mogą używać wyłącznie osoby odpowiednio przeszkolone.
2. W przypadku gdy z odkurzacza wydostaje się piana/ciecz, należy niezwłocznie go wyłączyć.
3. Regularnie czyścić ogranicznik poziomu wody i sprawdzać pod kątem uszkodzeń.
4. Odkurzacza nie wolno używać bez filtra. Uszkodzony filtr należy niezwłocznie wymienić.
5. **UNIKAJ PRZYPADKOWEGO URUCHOMIENIA.** Podczas montażu akumulatorów należy upewnić się, że wyłącznik znajduje się w położeniu wyłączonym.
6. Nie próbować wciągać odkurzaczem materiałów łatwopalnych, fajerwerków, zapalonych papierosów, gorącego popiołu, gorących wirów metalowych ani ostrych przedmiotów, takich jak żyłki, igły czy zbite szkło.
7. **NIGDY NIE UŻYWAĆ ODKURZACZA W POKLIU ZBIORNIKÓW BENZYNY, GAZU, LAKIERU, KLEJU ANI INNYCH WYBUCHOWYCH SUBSTANCJI.** Włączenie/ wyłączenie przełącznika zasilania powoduje iskrzenie. Iskrzenie powoduje także komutator silnika. Może to być przyczyną wybuchu.
8. Nigdy nie wciągać odkurzaczem materiałów toksycznych, rakotwórczych, łatwopalnych ani innych materiałów niebezpiecznych, takich jak azbest, arsen, bar, beryl, ołów, pestycydy i inne materiały niebezpieczne dla zdrowia.
9. Nigdy nie używać odkurzacza na zewnątrz podczas deszczu.
10. Nie używać w pobliżu źródeł ciepła (pieców itp.).
11. Nie blokować otworu zasysania, otworu dmuchawy ani otworu chłodzenia. Zapewniają one chłodzenie silnika. Otwory wentylacyjne powinny być zawsze odsłonięte; w przeciwnym razie może dojść do zapalenia się silnika.
12. Zawsze stać na pewnym podłożu i utrzymywać równowagę.
13. Nie zginać, nie szarpać ani nie stawać na wężu.
14. W przypadku zauważenia małej skuteczności działania lub innych nietypowych objawów natychmiast wyłączyć odkurzacza.

15. **WYJĄC AKUMULATORY.** Gdy odkurzacz nie jest używany, podczas konserwacji oraz wymiany akcesoriów.
16. Po każdym użyciu natychmiast wyczyścić i wykonać konserwację w celu utrzymania urządzenia w idealnym stanie technicznym.
17. **STARANIE WYKONYWAĆ CZYNNOŚCI KONSERWACYJNE.** Utrzymywać czystość odkurzacza, aby zapewnić lepsze i bezpieczniejsze działanie. Przestrzegać instrukcji wymiany akcesoriów. Utrzymywać rękojeści suche, czyste i niezabrudzone olejem ani smarem.
18. **SPRAWDZIĆ USZKODZONE CZĘŚCI.** Uszkodzoną osłonę lub inną część należy dokładnie sprawdzić przed dalszym użytkowaniem odkurzacza, aby mieć pewność, że będzie ona poprawnie działać i spełniać swoją funkcję. Należy sprawdzić narzędzie pod kątem nieprawidłowego ustawienia lub zablokowania elementów ruchomych, pęknięć części, zamocowania oraz innych usterek, które mogą mieć wpływ na jego działanie. Osłona lub inne uszkodzone części powinny zostać naprawione lub wymienione przez autoryzowany punkt serwisowy, o ile w instrukcji nie podano inaczej. Uszkodzone przełączniki powinny zostać wymienione w autoryzowanym punkcie serwisowym. Nie używać odkurzacza, jeśli nie działają funkcje przełącznika.
19. **CZĘŚCI ZAMIENNE.** Do wymiany należy używać tylko identycznych części zamiennych.
20. **PRZECHOWYWANIE ODKURZACZA.** Gdy odkurzacz nie jest używany, należy go przechowywać w pomieszczeniu.
21. Mokre filtry i części wewnętrzne zbiornika cieczy należy wysuszyć przed odłożeniem urządzenia do przechowywania.
22. Z odkurzaczem należy obchodzić się delikatnie. Niedbałe i agresywne użytkowanie może spowodować uszkodzenie nawet najbardziej wytrzymałego odkurzacza.
23. Nie czyścić powierzchni zewnętrznych ani wewnętrznych benzyną, rozpuszczalnikami ani chemicznymi środkami czyszczącymi. Mogą powstać pęknięcia i odbarwienia.
24. Nie używać odkurzacza w pomieszczeniach zamkniętych, w których występują łatwopalne, wybuchowe lub toksyczne opary farb olejnych, rozpuszczalników, benzyny, niektórych substancji przeciwmolowych itp. ani w miejscach, w których występuje łatwopalny pył.
25. Odkurzacza ani żadnego innego urządzenia nie wolno obsługiwać, będąc pod wpływem narkotyków lub alkoholu.
26. W ramach podstawowej ochrony nosić gogle lub okulary ochronne z osłonami bocznymi.
27. W miejscach silnie zapyłonych używać maski.
28. Opisywane urządzenie nie jest przeznaczone do użycia przez osoby (w tym dzieci) niebędące w pełni władz fizycznych, poznawczych lub umysłowych, bądź nieposiadające odpowiedniej wiedzy i doświadczenia.
29. Należy pilnować, aby dzieci nie bawiły się odkurzaczem.
30. Nie wolno obsługiwać odkurzacza ani akumulatorów mokrymi rękami.
31. Zachować szczególną ostrożność podczas sprzątanía na schodach.
32. Nie używać odkurzacza jako stołka ani stołu warsztatowego. Urządzenie może się przewrócić i spowodować obrażenia.
33. Przed użyciem urządzenia operatorzy powinni otrzymać informacje, instrukcje i przeszkolenie w zakresie obsługi urządzenia oraz substancji, z którymi ma być ono używane, w tym na temat bezpiecznej metody usuwania i utylizacji zebranego materiału.
34. Przynajmniej raz w roku producent lub poinstruowana osoba powinna przeprowadzić kontrolę techniczną urządzenia, polegającą na przykład na sprawdzeniu filtrów pod kątem uszkodzeń, szczelności urządzenia i prawidłowego działania mechanizmu kontrolnego.
35. Podczas wykonywania czynności serwisowych lub naprawczych wszystkie zanieczyszczone elementy, których nie można w sposób zadowalający wyczyścić, należy zutylizować; elementy te należy umieścić w nieprzepuszczalnych torbach zgodnie z obowiązującymi przepisami dotyczącymi utylizacji takich odpadów.

Użytkowanie narzędzi akumulatorowych i dbałość o nie

1. Akumulator należy ładować wyłącznie przy użyciu określonej przez producenta ładowarki. Ładowarka przeznaczona do jednego typu akumulatora może stwarzać zagrożenie pożarem, gdy będzie używana do ładowania innego akumulatora.
2. Do zasilania elektronarzędzi używać tylko specjalnie do tego celu przeznaczonych akumulatorów. Używanie innych akumulatorów może stwarzać ryzyko wystąpienia obrażeń ciała lub pożaru.
3. Gdy akumulator nie jest używany, należy zabezpieczyć go przed kontaktem z metalowymi przedmiotami, typu spinacze, monety, klucze, gwoździe, wkręty lub innymi metalowymi drobiazgami, które mogą powodować zwarcie styków akumulatora. Zwarcie styków akumulatora grozi poparzeniami lub pożarem.
4. W niewłaściwych warunkach eksploatacji może dojść do wycieku elektrolitu z akumulatora. Nie należy go dotykać. W razie przypadkowego kontaktu należy przemyć skażoną skórę wodą. W przypadku dostania się elektrolitu do oczu należy dodatkowo skorzystać z porady lekarza. Elektrolit z akumulatora może powodować podrażnienia lub poparzenia.
5. Nie używać uszkodzonego lub przerobionego akumulatora ani narzędzia. Uszkodzone lub przerobione akumulatory mogą działać w nieprzewidywalny sposób i spowodować pożar, wybuch lub obrażenia ciała.
6. Nie wystawiać akumulatora ani narzędzia na działanie ognia ani nadmiernej temperatury. Narażenie na ogień lub temperaturę wyższą niż 130°C może spowodować wybuch.

7. Przestrzegać wszystkich instrukcji ładowania i nie ładować akumulatora ani narzędzia w temperaturze wykraczającej poza zakres określony w instrukcji. Nieprawidłowe ładowanie lub temperatury wykraczająca poza określony zakres mogą spowodować uszkodzenie akumulatora oraz wzrost zagrożenia pożarem.

ZACHOWAĆ NINIEJSZE INSTRUKCJE.

⚠OSTRZEŻENIE: NIE WOLNO pozwolić, aby wygoda lub rutyna (nabyta w wyniku wielokrotnego używania urządzenia) zastąpiły ścisłe przestrzeganie zasad bezpieczeństwa obsługi. NIEWŁAŚCIWE UŻYTKOWANIE narzędzia lub niestosowanie się do zasad bezpieczeństwa podanych w niniejszej instrukcji obsługi może prowadzić do poważnych obrażeń ciała.

Ważne zasady bezpieczeństwa dotyczące akumulatora

1. Przed użyciem akumulatora zapoznać się ze wszystkimi instrukcjami i znakami ostrzegawczymi na (1) ładowarce, (2) akumulatorze i (3) produkcie, w którym będzie używany akumulator.
2. Akumulatora nie wolno rozbierać.
3. Jeśli czas działania uległ znacznemu skróceniu, należy natychmiast przerwać pracę. Może bowiem dojść do przegrzania, ewentualnych poparzeń, a nawet eksplozji.
4. W przypadku przedostania się elektrolitu do oczu, przemyć je czystą wodą i niezwłocznie uzyskać pomoc lekarską. Może on bowiem spowodować utratę wzroku.
5. Nie doprowadzać do zwarcia akumulatora:
 - (1) Nie dotykać styków materiałami przewodzącymi prąd.
 - (2) Unikać przechowywania akumulatora w pojemniku z metalowymi przedmiotami, takimi jak gwoździe, monety itp.
 - (3) Chronić akumulator przed deszczem lub wodą.Zwarcie prowadzi do przepływu prądu elektrycznego o dużym natężeniu i przegrzania akumulatora, co w konsekwencji może grozić poparzeniami a nawet awarią urządzenia.
6. Narzędzia i akumulatora nie wolno przechowywać w miejscach, w których temperatura osiąga bądź przekracza 50°C (122°F).
7. Akumulatorów nie wolno spalać, również tych poważnie uszkodzonych lub całkowicie zużytych. Akumulator może eksplodować w ogniu.
8. Chronić akumulator przed upadkiem i uderzeniami.
9. Nie wolno używać uszkodzonego akumulatora.

10. Stanowiące wyposażenie akumulatory lito-wo-jonowe podlegają przepisom dotyczącym produktów niebezpiecznych.

Na potrzeby transportu komercyjnego, np. świadczonego przez firmy trzecie czy spedycyjne, należy przestrzegać specjalnych wymagań w zakresie pakowania i oznaczania etykietami. Przygotowanie produktu do wysyłki wymaga skonsultowania się ze specjalistą ds. materiałów niebezpiecznych. Należy także przestrzegać przepisów krajowych, które mogą być bardziej szczegółowe.

Zakleić taśmą lub zaślepić otwarte styki akumulatora oraz zabezpieczyć go, aby nie mógł się przesuwać w opakowaniu.

11. Postępować zgodnie z przepisami lokalnymi dotyczącymi usuwania akumulatorów.
12. Używać akumulatorów tylko z produktami określonymi przez firmę Makita. Zastosowanie akumulatorów w niezgodnych produktach może spowodować pożar, przegrzanie, wybuch lub wyciek elektrolitu.

ZACHOWAĆ NINIEJSZE INSTRUKCJE.

⚠PRZESTROGA: Używać wyłącznie oryginalnych akumulatorów firmy Makita. Używanie nieoryginalnych akumulatorów firm innych niż Makita lub akumulatorów, które zostały zmodyfikowane, może spowodować wybuch akumulatora i pożar, obrażenia ciała oraz zniszczenie mienia. Stanowi to również naruszenie warunków gwarancji firmy Makita dotyczących narzędzia i ładowarki.

Wskazówki dotyczące zachowania maksymalnej trwałości akumulatora

1. Akumulator należy naładować zanim zostanie do końca rozładowany. Po zauważeniu spadku mocy narzędzia należy przerwać pracę i naładować akumulator.
2. Nie wolno ładować powtórnie w pełni naładowanego akumulatora. Przeladowanie akumulatora skraca jego trwałość.
3. Akumulator należy ładować w temperaturze pokojowej w przedziale 10–40°C (50–104°F). W przypadku gorącego akumulatora przed przystąpieniem do ładowania należy poczekać, aż ostygnie.
4. Akumulatory niklowo-wodorkowe należy naładować po okresie długiego nieużytkowania (dłuższego niż sześć miesięcy).

OPIS DZIAŁANIA

⚠ PRZESTROGA: Przed przystąpieniem do regulacji lub przeglądu narzędzia upewnić się, że jest ono wyłączone, a akumulator został wyciągnięty.

Wkładanie i wyjmowanie akumulatora

⚠ PRZESTROGA: Przed włożeniem lub wyjęciem akumulatora należy zawsze wyłączyć narzędzie.

⚠ PRZESTROGA: Podczas wkładania lub wyjmowania akumulatora należy mocno trzymać narzędzie i akumulator. W przeciwnym razie mogą się one wyslizgnąć z rąk, powodując uszkodzenie narzędzia lub akumulatora i obrażenia ciała.

⚠ PRZESTROGA: Zachować ostrożność, aby podczas otwierania lub zamykania pokrywy akumulatora nie przytrzasnąć palców. Niezastosowanie się do tej zasady może spowodować obrażenia ciała.

Aby zamontować akumulator, należy najpierw otworzyć pokrywę akumulatora, a następnie włożyć akumulator.

► **Rys.1:** 1. Pokrywa akumulatora

WSKAZÓWKA: Po otwarciu pokrywy akumulatora do pozycji pionowej zostaje ona zablokowana.

Wyrównać występ na akumulatorze z rowkiem w obudowie i wsunąć go na swoje miejsce. Akumulator wsunąć do oporu, aż zatrzaśnie się na swoim miejscu z delikatnym kliknięciem. Następnie zamknąć pokrywę akumulatora.

Aby wyjąć akumulator, należy wysunąć go z narzędzia, przesuwając przycisk znajdujący się w przedniej części akumulatora.

► **Rys.2:** 1. Akumulator 2. Przycisk 3. Czerwony wskaźnik

⚠ PRZESTROGA: Akumulator należy włożyć do końca, tak aby czerwony wskaźnik nie był widoczny. W przeciwnym razie może przypadkowo wypaść z narzędzia, powodując obrażenia operatora lub osób postronnych.

⚠ PRZESTROGA: Nie wkładać akumulatora na siłę. Jeśli akumulator nie daje się swobodnie wsunąć, oznacza to, że został włożony nieprawidłowo.

Wskazanie stanu naładowania akumulatora

Tylko w przypadku akumulatorów ze wskaźnikiem

► **Rys.3:** 1. Lampki wskaźnika 2. Przycisk kontrolny

Nacisnąć przycisk kontrolny na akumulatorze w celu wyświetlenia stanu naładowania akumulatora. Lampki wskaźnika zaświecą się przez kilka sekund.

Lampki wskaźnika			Pozostała energia akumulatora
Świeci się	Wyłączony	Miga	
■ ■ ■ ■	□ □ □ □	▬ ▬ ▬ ▬	75–100%
■ ■ ■ □	□ □ □ □	▬ ▬ ▬ ▬	50–75%
■ ■ □ □	□ □ □ □	▬ ▬ ▬ ▬	25–50%
■ □ □ □	□ □ □ □	▬ ▬ ▬ ▬	0–25%
▬ □ □ □	□ □ □ □	▬ ▬ ▬ ▬	Naładować akumulator.
■ ■ □ □	□ □ □ □	▬ ▬ ▬ ▬	Akumulator może nie działać poprawnie.
□ □ ■ ■	□ □ □ □	▬ ▬ ▬ ▬	

WSKAZÓWKA: Zależnie od warunków użytkowania i temperatury otoczenia, wskazywany poziom może nieznacznie się różnić od rzeczywistego stanu naładowania akumulatora.

Układ zabezpieczenia narzędzia/akumulatora

Narzędzie jest wyposażone w układ zabezpieczenia narzędzia/akumulatora. Układ automatycznie odcina zasilanie silnika w celu wydłużenia trwałości narzędzia i akumulatora. Narzędzie zostanie automatycznie zatrzymane podczas pracy w następujących sytuacjach związanych z narzędziem lub akumulatorem. Niektóre sytuacje zostaną wskazane poprzez włączenie się odpowiednich wskaźników.

Zabezpieczenie przed przeciążeniem

W przypadku obsługi narzędzia w sposób powodujący pobór nadmiernie wysokiego prądu narzędzie zostanie automatycznie zatrzymane bez żadnej sygnalizacji. W takiej sytuacji należy wyłączyć narzędzie i zaprzestać wykonywania czynności powodującej przeciążenie narzędzia. Następnie należy włączyć narzędzie w celu jego ponownego uruchomienia.

Zabezpieczenie przed przegrzaniem

W przypadku przegrzania narzędzie wyłączy się automatycznie. Przed ponownym włączeniem należy poczekać, aż narzędzie ostygnie.





Zabezpieczenie przed nadmiernym rozładowaniem

Gdy poziom naładowania akumulatora spadnie, narzędzie zostanie automatycznie zatrzymane. Jeśli produkt nie działa pomimo włączenia przełączników, należy wyjąć akumulatory z narzędzia i naładować je.

Wskazanie stanu naładowania akumulatora

► **Rys.4:** 1. Wskaźnik akumulatora 2. Przycisk kontrolny

Nacisnąć przycisk kontrolny, aby sprawdzić poziom naładowania akumulatora. Stan naładowania akumulatora jest wskazywany zgodnie z oznaczeniami w poniższej tabeli.

Stan wskaźnika akumulatora		Stan naładowania akumulatora
Włączony	Wyłączony	
		50% do 100%
		20% do 50%
		0% do 20%

Działanie przełącznika

▲PRZESTROGA: Przed włożeniem akumulatora do narzędzia należy zawsze sprawdzić, czy przełącznik suwakowy działa prawidłowo oraz czy po naciśnięciu jego tyłnej części powraca on do położenia wyłączenia.

W zależności od wykonywanej pracy możliwy jest wybór dwóch różnych ustawień siły ssania: siły normalnej („1”) lub siły wysokiej („2”).

Aby uruchomić odkurzacz, dźwignię przełącznika należy ustawić w położeniu „1” lub „2”.

Aby wyłączyć odkurzacz, dźwignię przełącznika należy ustawić w położeniu „0”.

► **Rys.5:** 1. Dźwignia przełącznika

Automatyczne wyłączenie ssania podczas pracy odkurzacza na mokro

▲OSTRZEŻENIE: Nie używać przez dłuższy czas z działającym pływakiem. Używanie odkurzacza z działającym pływakiem przez dłuższy czas może spowodować przegrzanie, a w rezultacie odkształcenie obudowy odkurzacza. W najgorszym wypadku może to prowadzić do pojawienia się dymu lub ognia.

▲OSTRZEŻENIE: Odkurzaczem nie wolno zbierać piany ani płynów zawierających mydło. Zbieranie piany lub płynów zawierających mydło może doprowadzić do wydostawania się piany przez wylot powietrza przed zadziałaniem pływaka. Kontynuowanie używania odkurzacza w takich warunkach może doprowadzić do porażenia prądem elektrycznym i uszkodzenia urządzenia.

Odkurzacz został wyposażony w mechanizm pływakowy zapobiegający przedostaniu się wody do silnika w przypadku zbierania dużych ilości wody. Gdy zbiornik zapełni się, a odkurzacz przestanie zbierać wodę, należy wyłączyć go i opróżnić zbiornik.

Uchwyt do przenoszenia

Odkurzacz należy przenosić, trzymając go za uchwyt w górnej części. Jeśli uchwyt nie jest używany, można go złożyć.

► **Rys.6**

WSKAZÓWKA: Gdy w zbiorniku znajduje się woda, przed przeniesieniem odkurzacza należy go wyłączyć i opróżnić zbiornik. Znajdująca się w środku woda może wyciekać.

MONTAŻ

▲PRZESTROGA: Przed przystąpieniem do prac konserwacyjnych przy narzędziu upewnić się, że jest ono wyłączone, a akumulator został wyjęty.

▲PRZESTROGA: Zawsze podczas montażu lub konserwacji należy nosić maskę przeciwpyłową.

Podłączanie węża

UWAGA: Nigdy nie należy zginać węża na siłę ani nie ścisnąć go. Nigdy nie należy ciągnąć odkurzacza za wąż. Zginanie, ściskanie i ciągnięcie węża może spowodować rozerwanie go lub odkształcenie.

UWAGA: Nie należy zbierać dużych odpadów, takich jak wióry ze strugarki czy kawałki betonu. Może to doprowadzić do zatkania i uszkodzenia węża.

Do odkurzania

Włożyć wąż do otworu zasysania i obrócić w prawo do momentu usłyszenia kliknięcia.

► **Rys.7:** 1. Otwór zasysania

Do dmuchania

Włożyć wąż do otworu dmuchawy i obrócić w prawo do momentu usłyszenia kliknięcia.

► **Rys.8:** 1. Otwór dmuchawy

WSKAZÓWKA: Odkurzacz posiada osobny otwór zasysania i osobny otwór dmuchawy. W zależności od wykonywanej pracy wąż należy przyłączyć do odpowiedniego otworu.

Przylączanie końcówek

W zależności od celu pracy zamocować końcówkę uniwersalną, końcówkę wąską lub inne końcówki dołączone jako akcesoria opcjonalne.

Aby zamocować końcówkę, należy ją przekręcić i włożyć do końca węża.

► **Rys.9**

Podłączanie narzędzia

Akcesoria opcjonalne

Aby podłączyć narzędzie, koniec węża należy włożyć do wylotu odprowadzania pyłu narzędzia. W zależności od narzędzia potrzebny może być łącznik 22–38 lub przednia końcówka 24.

► **Rys.10:** 1. Wąż 2. Łącznik 22–38 3. Przednia końcówka 24

WSKAZÓWKA: Podczas podłączania narzędzia wąż musi być przyłączony do otworu zasysania na odkurzaczu.

Przechowywanie węża i końcówek

Wąż i końcówki mogą być przechowywane na narzędziu, jak pokazano na rysunku.

► **Rys.11:** 1. Końcówka wąska 2. Końcówka uniwersalna

Na czas przechowywania wąż należy okręcić wokół narzędzia i przymocować do zaczepu, jak pokazano na rysunku.

► **Rys.12:** 1. Wąż 2. Zaczep

Zakładanie paska na ramię

Akcesoria opcjonalne

Zaczepy paska na ramię należy zamocować do uchwy-
tów montażowych odkurzacza w sposób przedstawiony
na rysunku.

► **Rys.13:** 1. Pasek na ramię 2. Zaczep 3. Uchwyt
montażowy

OBSŁUGA

Używanie produktu jako odkurzacza

UWAGA: Po zebraniu wody lub mokrego pyłu należy osuszyć filtr HEPA. Stosowanie mokrego filtra może zmniejszyć siłę ssania.

1. Zamontować wąż i końcówkę do otworu zasysania i włączyć narzędzie.

2. Po zakończeniu odkurzania opróżnić zbiornik, zanim całkowicie się zapełni.

► **Rys.14**

Używanie produktu jako dmuchawy

PRZESTROGA: Nie rozdmuchiwać zamulonej wody np. w kałużach lub na obszarach piaszczystych. Wdmuchnięcie ciała obcych do oczu może skutkować obrażeniami.

PRZESTROGA: Nie używać dmuchawy pod wiatr. Wdmuchnięcie ciała obcych do oczu może skutkować obrażeniami.

PRZESTROGA: Podczas pracy zawsze stosować okulary, czapkę oraz maskę ochronną.

PRZESTROGA: Nigdy nie kierować końcówki w stronę znajdujących się w pobliżu osób.

PRZESTROGA: Operator lub użytkownik odpowiada za wypadki lub niebezpieczeństwa zagrażające innym osobom lub ich mieniu.

PRZESTROGA: Narzędzie nie może być stosowane do napełniania powietrzem przedmiotów takich jak pontony, piłki gumowe lub inne nadmuchiwane produkty. Zwiększone obroty silnika mogą spowodować niebezpieczne uszkodzenia wentylatora.

1. Zamontować wąż do otworu dmuchawy.
2. Skierować końcówkę węża na obiekt, na który ma być dmuchane powietrze i włączyć narzędzie.

► **Rys.15**

WSKAZÓWKA: Przyłączenie do węża końcówki wąskiej ułatwia czyszczenie wąskich powierzchni.

KONSERWACJA

PRZESTROGA: Przed przystąpieniem do przeglądu narzędzia lub jego konserwacji upewnić się, że jest ono wyłączone, a akumulator wyjęty.

PRZESTROGA: Aby ograniczyć kontakt z pyłem, opróżniając zbiornik lub czyszcząc filtr, należy używać okularów i maski przeciwpyłowej.

UWAGA: Nie stosować benzyny, rozpuszczalników, alkoholu itp. środków. Mogą one powodować odbarwienia, odkształcenia lub pęknięcia.

W celu zachowania odpowiedniego poziomu BEZPIECZEŃSTWA i NIEZAWODNOŚCI produktu wszelkie naprawy i różnego rodzaju prace konserwacyjne lub regulacje powinny być przeprowadzane przez autoryzowany lub fabryczny punkt serwisowy narzędzi Makita, zawsze z użyciem oryginalnych części zamien-
nych Makita.

Opróżnianie zbiornika

⚠ OSTRZEŻENIE: Przed opróżnieniem zbiornika należy zawsze upewnić się, że odkurzacze jest wyłączony oraz że został wyjęty akumulator. Nieprzestrzeganie tej zasady może spowodować porażenie prądem i poważne obrażenia.

⚠ PRZESTROGA: Uważać, aby nie uderzyć zbiornika ze zbyt dużą siłą. W przeciwnym razie może dojść do odkształcenia lub uszkodzenia części.

⚠ PRZESTROGA: Zbiornik należy opróżniać co najmniej raz dziennie; zależy to jednak od ilości pyłu zebranego w zbiorniku. W przeciwnym razie siła ssania spadnie i może dojść do uszkodzenia silnika.

⚠ PRZESTROGA: Podczas opróżniania zbiornika nie należy chwycić zaczepu. Może to spowodować pęknięcie zaczepu.

Odblokować i otworzyć pokrywę zbiornika. Wytrząsnąć pył z filtra HEPA, a następnie usunąć pył ze zbiornika.

► **Rys.16:** 1. Zaczep 2. Zbiornik

Czyszczenie filtra HEPA

UWAGA: Filtra HEPA nie należy skrobać żadnymi twardymi przedmiotami, np. szczotką lub łopatką.

Zatkanie filtra HEPA powoduje spadek wydajności ssania. Zaleca się okresowe czyszczenie filtra.

1. Aby wyjąć filtr HEPA, należy odblokować i zdjąć pokrywę zbiornika.
2. Przekręcić filtr HEPA w lewo i wyjąć go z pokrywy zbiornika.

► **Rys.17:** 1. Pokrywa zbiornika 2. Filtr HEPA
3. Zbiornik

3. Aby usunąć pył przylegający do filtra HEPA, należy kilkakrotnie energicznie potrząsnąć dnem ramy. Od czasu do czasu przed użyciem filtr HEPA należy umyć wodą, dokładnie spłukać i osuszyć w cieniu. Nigdy nie należy prać filtra w pralce.

► **Rys.18**

4. Aby zamontować filtr HEPA, należy umieścić go w pokrywie zbiornika i przekręcić w prawo, tak aby zaczepy zabezpieczające zostały dobrze zablokowane w pokrywie zbiornika.

► **Rys.19:** 1. Pokrywa zbiornika 2. Filtr HEPA
3. Zaczep zabezpieczający 4. Zbiornik

5. Zamontować i zablokować pokrywę zbiornika.

WSKAZÓWKA: Z biegiem czasu filtr ulega zużyciu. Zalecane jest posiadanie kilku zapasowych.

AKCESORIA OPCJONALNE

⚠ PRZESTROGA: Zaleca się stosowanie wymiennych akcesoriów i przystawek razem z narzędziem Makita opisanym w niniejszej instrukcji.

Stosowanie innych akcesoriów lub przystawek może być przyczyną obrażeń ciała. Akcesoria lub przystawki należy wykorzystywać tylko zgodnie z ich przeznaczeniem.

W razie potrzeby wszelkiej pomocy i szczegółowych informacji na temat niniejszych akcesoriów udzieli Państwu lokalne punkty serwisowe Makita.

- Wąż
- Przednia końcówka 24
- Łącznik 22–38
- Końcówka szczelinowa
- Szczotka okrągła
- Pasek na ramię
- Oryginalny akumulator i ładowarka firmy Makita

WSKAZÓWKA: Niektóre pozycje znajdujące się na liście mogą być dołączone do pakietu narzędziowego jako akcesoria standardowe. Mogą to być różne pozycje, w zależności od kraju.

Makita Europe N.V. Jan-Baptist Vinkstraat 2,
3070 Kortenberg, Belgium

Makita Corporation 3-11-8, Sumiyoshi-cho,
Anjo, Aichi 446-8502 Japan

www.makita.com

885666A978 EN, PL, HU, SK, CS, UK, RO, DE 20180807
